

# Plan mot diskriminering och kränkande behandling i skolan

Iggesunds skola och fritidshem

---

Gäller för kalenderåret 2023



Ett systematiskt likabehandlingsarbete är ett målinriktat arbete för att främja lika rättigheter och möjligheter samt förebygga och förhindra trakasserier och kränkande behandling hos alla elever som ingår i verksamhetsområde grundskola och grundsärskola

---

## Grunduppgifter

### Verksamhetsformer som omfattas av planen

Iggesunds grundskola F-9 och fritidsverksamheten.

### Vår vision gällande diskriminering och kränkande behandling

Vi ska ha ett VARMT klimat där alla är trygga, visar respekt och lyssnar på varandra. Detta går hand i hand med skolans grundvärderingar och förklaras nedan samt fördjupas i skolans Plan för elevinflytande och ansvarstagande:

#### VÄRDE

Alla är lika mycket värda. Vi agerar med vänlighet och medkänsla för oss själva, för andra och för miljön. Vi fortsätter hela tiden att förbättra våra ansträngningar och kvaliteten på vårt arbete.

#### ANSVAR

Var och en tar ansvar för sina studier. Vi har ett gemensamt ansvar för allas lärandemiljö. Vi gör vad som förväntas av oss och gör inte oss själva och andra besvikna.

#### RESPEKT

Vi respekterar varandras olikheter och bemöter varandra på ett hänsynsfullt sätt. Vi tänker och agerar på ett sätt som visar andra att vi bryr oss om deras känslor och välbefinnande.

#### MILJÖ

Vi är rädda om våra egna och andras saker samt tar ansvar för vår gemensamma arbetsmiljö. Detta gäller både den fysiska miljön och den sociala miljön och vi väljer att göra rätt även när ingen ser.

#### TRYGGHET

Vi vill att alla ska trivas och känna sig trygga på Iggesunds skola. Skolan är en föränderlig verksamhet och Iggesunds skola har en långsiktig förmåga att hantera förändringar och utmaningar. Vi fortsätter att utvecklas.

### Planen gäller från

2023-01-01

### Planen gäller till

2023-12-31

## Ansvariga för planen

Tina Fagerström, rektor  
Claes Lindblad, biträdande rektor

## Elevernas delaktighet

Elevrådet och inflytanderåden diskuterar begreppen och handlingarna i planen. Elevrådet slutför tillsammans med rektor den elevnära versionen av planen som sedan skickas ut till samtliga vårdnadshavare för att de tillsammans med barnet kan ta del av innehållet.

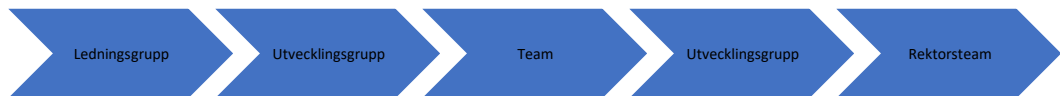
Elevrepresentanter deltar i plan DoK gruppen som arbetar systematiskt med den generella planen och dess aktiviteter.

## Vårdnadshavarnas delaktighet

En elevnära version av planen kommer att skickas hem till samtliga vårdnadshavare. Denna plan innehåller skolans vision, definitioner, hur vi når vår vision och skolans regler. Sist i häftet finns en blankett som vårdnadshavarna fyller i när de tagit del av planen och diskuterat den med sitt barn. Denna blankett ska skickas åter till skolan. Den övergripande planen diskuteras med föräldraföreningen IFF.

## Personalens delaktighet

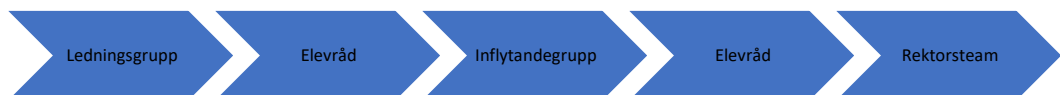
Personalen har varit med och tagit fram skolans regler och vision enligt figur nedan:



Samtliga processledare arbetar sedan igenom begreppen med eleverna i sin processgrupp. Skolans plan mot diskriminering och kränkande behandling bygger på likabehandlingsplaner från tidigare år.

Personalrepresentanter från elevhälsan och pedagoger deltar i plan DoK gruppen som arbetar systematiskt med den generella planen och dess aktiviteter.

## Förankring av planen



Förankring sker till eleverna via den elevnära versionen, i diskussioner i inflytanderåd, elevrådet och versionen som skickas hem. Föräldrarna får ta del av den slutgiltiga planen på IFF och via den elevnära version som skickas hem. Förankring till personalen sker via deras delaktighet i framtagandet och genom att vi ständigt påminner varandra om att vi ska följa planen.

## **Utvärdering**

### **Beskriv hur fjolårets plan har utvärderats**

Planen har synliggjorts och diskuterats i personalgruppen i förhållande till det som framkommer i resultatet på Qualisenkäten som genomförs på vårterminen varje år. Eleverna har varit delaktiga i utvärderingen av den elevnära versionen genom diskussioner i processgrupperna och på elevrådet.

### **Delaktiga i utvärderingen av fjolårets plan**

Elever, personal och skolledning.

### **Resultat av utvärderingen av fjolårets plan**

Våra planer och dokument gällande elevers trygghet, inflytande och ansvar behöver i större utsträckning vara kopplade till varandra. Detta möjliggör en starkare igenkänningsfaktor och en mer effektiv implementerings- och utvecklingsprocess.

### **Årets plan ska utvärderas senast**

December 2023.

### **Beskriv hur årets plan ska utvärderas**

Vi kommer att utvärdera både skolans generella plan mot DoK och den elevnära versionen genom diskussioner i plan DoK-gruppen, personalteam och med eleverna i deras processgrupper. Den kommer även att diskuteras på elevrådet.

En grupp har i uppdrag att kontinuerligt arbeta igenom planen. Gruppen består av representanter från:

- Eleverna
- Personalen på fritidshemmet och skolan
- Elevhälsan
- Ledningen

Diskrimineringsombudsmannens modell används och arbetet dokumenteras enligt Ständiga förbättringar, se dok på Drive.

### **Ansvarig för att årets plan utvärderas**

Tina Fagerström, rektor

Claes Lindblad, biträdande rektor

### **Hur eleverna har involverats i utvärderingen**

Via inflytanderåd, elevråd och plan DoK-gruppen.

### **Hur personalen har involverats i utvärderingen**

På teamtid, personalmöte och plan DoK-gruppen.



## Främjande åtgärder

Vi kommer att dela in de sju diskrimineringsgrunderna i fem perioder och koppla dessa till våra värdeord. Under varje period kommer vi att ha två skolgemensamma aktiviteter. Dessa beskrivs nedan.

Period med värdeord	Diskrimineringsgrund	Aktivitet
Period 1, Mentalisering	Kön	<ol style="list-style-type: none"><li>1. Får pojkar och flickor lika mycket taltid och uppmärksamhet?</li><li>2. Könsegenskaper</li></ol>
Period 2, Grit	Funktionsnedsättning	<ol style="list-style-type: none"><li>1. Läsa på om förutsättningar i min grupp.</li><li>2. Pröva olika funktionsnedsättningar</li></ol>
Period 3, Empatisk nyfikenhet	Etnisk tillhörighet/religion	<ol style="list-style-type: none"><li>1. Arbete med värdegrundsfrågor</li><li>2. Multikulturellaktivitet</li></ol>
Period 4, Kooperativ kompetens	Könsuttryck, sexualläggning	<ol style="list-style-type: none"><li>1. Olika familjekonstellationer via KL</li><li>2. Pröva nytt genom att bryta traditionella könsmonster.</li></ol>
Period 5, Valkompetens	Ålder	<ol style="list-style-type: none"><li>1. Åldersblandade aktiviteter</li><li>2. Lärande hela livet</li></ol>

Mål för 2022/23 Vi ska på med normglasögonen.

Upstart på studiedagen i oktober. Två skolgemensamma uppdrag per period.

## Period 1 Mentalisering

### **Kön**

Alla elever ska ges uppmärksamhet oavsett kön. Ingen ska behöva höra nedsättande ord om sitt kön.

### *Övergripande*

Undervisande pedagoger tillämpar ett normkritiskt förhållningssätt i undervisningen.

Inga könsnedsättande begrepp får förekomma på skolan. Alla har skyldighet att säga till om man hör något nedsättande.

Fler vuxna rör sig ute bland eleverna.

Noll tolerans mot skojbråk i lärmiljöerna. All personal arbetar utifrån Pojkar i skolan och den kompetensinsats som genomförs kontinuerligt.

### *Gemensam aktivitet 22/23*

Får pojkar och flickor lika mycket taltid och uppmärksamhet?

Könsegenskaper

### *Ansvarig*

Skolgårdslärare, trygghetspedagog, processledare och övrig personal.

“Tänk till”:

## Period 2 Grit

### **Funktionsnedsättning**

Alla elever ska i så stor utsträckning som möjligt kunna delta i alla aktiviteter som planeras och genomförs.

#### *Insats*

Vara påläst om hur olika funktionsnedsättningar begränsar elever.

Anpassa de gemensamma aktiviteterna och hur de utformas så att alla elever kan delta.

Att vid byggnationen säkerställa att vi inte delar upp eleverna utifrån fysisk förmåga redan innan de kommer in i byggnaden. Den nya byggnaden skall ha en inkluderande lärmiljö.

Vi ska bredda basen och därmed minska behovet av särskilt stöd.

#### *Gemensam aktivitet 22/23*

Processledarna läser på om förutsättningar i sin grupp.

Pröva olika funktionsnedsättningar. Exempelvis “Hej hyper.se”, “Tänk till” och “Alla funkar olika”. Där finns det material. För konkret exempel se länkar nedan.

#### *Ansvarig*

Processledare och undervisande lärare.

Skolkuratorerna och toleranspedagogerna

Byggsamordnare och rektor.

### **Bakgrund att läsa i teamet tillsammans:**

<https://docs.google.com/document/d/1BvLj5LpOuwJFHM7UgmLdAFbVSUkCN92EdRyGOFqhGYo/edit?usp=sharing>

### **Övningar att prova med elever, läs igenom och välj ut:**

<https://docs.google.com/document/d/1wQwmeEziSqCV3Rn09a4i9AVOD3v1L2179QgpTJoRjag/edit?usp=sharing>



**Etnisk tillhörighet, religion eller annan trosuppfattning**

Eleverna ska ha kännedom om religionsfrihet och vad detta innebär samt känna till olika religioner.

*Insats*

Vi deltar i Toleransprojektet för årskurs 8. Vi arbetar för att det ska synas på hela skolan. Minitoleransprojekt för åk7.

Vi uppmärksammar fester och traditioner som är knutna till de stora världsreligionerna. Eleverna arbetar med olika religioner och redovisar dessa muntligt eller skriftligt. De ges möjlighet att visa sina kunskaper kring målet genom att delta i diskussioner med andra, genomföra värderingsövningar eller redovisa kunskaper om olika religioner.

*Gemensam aktivitet 22/23*

Arbete med värdegrundsfrågor  
Multikulturellaktivitet

*Ansvarig*

Undervisande lärare.  
Toleranspedagogerna.

### **Köns uttryck och sexuell läggning**

Alla elever ska möta varandra och andra med förståelse och respekt oavsett köns uttryck, läggning, klädsel eller hur man lever tillsammans.

#### *Insats/åtgärd*

Pedagogerna ska skapa samtal kring ämnet tex att familjer kan se ut på olika sätt.  
Eleverna ska ges tillfälle att våga prova nytt och bryta traditionella könsmonster.

#### *Gemensam aktivitet 22/23*

Olika familjekonstellationer via KL.  
Pröva nytt genom att bryta traditionella könsmonster.

*Ansvarig*  
Teamet

## Period 5 Valkompetens

### **Ålder**

Alla elever på skolan ska känna samhörighet med elever från andra årskurser.

### *Insats/åtgärd*

Åldersblandade aktiviteter t.ex gemensamma friluftsdagar, utedagar och raster.

Äldre elever kommer ibland att, med stöd av pedagoger, ha i uppdrag att ordna aktiviteter för yngre elever.

Trivselledare utbildas i årskurs 3-9. De håller i rastaktiviteter med stöd av vuxna.

### *Gemensam aktivitet 22/23*

Åldersblandade aktiviteter

Lärande hela livet

### *Ansvarig*

Skolgårdslärare, trygghetspedagog, processledare och övrig personal.

### **Hur eleverna involverats i de främjande åtgärderna**

Ledarskapsutbildning för åk6 för att de ska leda t.ex. rastaktiviteter för de yngre.  
Det löpande värdegrundsarbetet i process- och undervisningsgrupp  
Deltar i planering och genomförande.

### **Hur personalen involverats i de främjande åtgärderna**

Teammöten och personalmöten samt i det dagliga arbetet med eleverna.  
Personalen gör en grovplanering inför terminen och genomför sedan aktiviteterna tillsammans med eleverna.  
Elevehälsan genomför LU och de ska även involvera övrig personal.

### **Uppföljning, datum och metod**

Arbetet pågår under hela året.  
Diskussioner i personalteamen.  
Samtal på Elevehälsomöten med både grupp- och individperspektiv.

### **Kartläggning**

#### **Kartläggningsmetoder**

- Elevenkät avseende bl.a. trygghet, respekt och trivsel
- Diskussioner med elever vid utvecklingssamtal i början av terminerna.
- Trygghetsvandring. Både på skola och fritidshem.
- Hälsosamtal
- Ständig förbättring plan DoK
- Uppföljningssamtal efter period 1 och 3.

#### **Områden som berörs i kartläggningen**

*Trygghet, respekt och trivsel*

#### **Hur elever och föräldrar har involverats i kartläggningen för skola och fritidshem**

Metod 1: Alla elever fyller i en enkät gällande bl.a. trygghet, respekt och trivsel.  
Femmornas föräldrar besvarar en liknande enkät.

Metod 2: Vi pratar om trivselsfrågorna tillsammans med elever och föräldrarna vid utvecklingssamtalen, på en rad personalmöten och på Iggesunds föräldraförenings (IFF) möten.

Metod 3: Eleverna går rundvandringarna på skolan i mindre grupp, både utomhus och inomhus. På rundvandringen protokollförs vilka otrygga platser som finns och när upplevs kränkande behandlingar ske.

Metod 4: Hälsosamtal med skolsköterskan.

Metod 5: En grupp med representanter för elever, personal, EHT och ledning arbetar med att undersöka, analysera, åtgärda och följa upp.

### **Hur personalen har involverats i kartläggningen**

Diskussioner inom personalgruppen och med elever.

Personalen gör ovanstående kartläggningar och diskuterar resultatet på personalmöten.

Genom uppdraget för ständiga förbättringar.

### **Resultat och analys av föregående års kartläggningar (2020)**

Resultatet av enkäten visar att de flesta eleverna känner sig trygga på rasterna och vet vem de ska gå till om de behöver hjälp. De flesta eleverna trivs i skolan enligt enkätsvar.

Rundvandringarna visar att/om kränkningar sker, så är det i omklädningsrum när ingen vuxen är där, i kapprum, vid kingplanen och på skymda/avlägsna platser.

## **Förebyggande åtgärder**

### **Områden som berörs av åtgärden**

*Kränkande behandling*

### **Mål och uppföljning**

Minimera antalet kränkningar under skoltid.

Ökad kunskap om kränkningar på nätet och via sms.

Öka trivseln och gemenskapen mellan årskurserna.

### **Åtgärd**

- Genomföra värderingsövningar och diskussioner i alla klasser.
- Ha aktiviteter som involverar flera årskurser och skapa en vi- anda på skolan.
- Vi gör en elevnära plan mot diskriminering och kränkande behandling, som processas i samtliga klasser, elevrådet och i samtal mellan föräldrar och barn.
- All personal i skolan tar ansvar för alla elever, är positiva förebilder och ger uppmuntran och stöd.
- Vi skapar ett bättre rastvärdssystem med fler rastvakter på rasterna. Rastvärdar bör rotera till otrygga platser som eleverna har pekat ut med hjälp av en skolkarta.
- Vi pratar om värdegrundsfrågor i elevråd och inflytanderåd.
- Vi agerar snabbt vid tecken på kränkning med stöd i skolans åtgärdstrappa, se rutiner för att utreda och åtgärda.

### **Motivera åtgärd**

Vi anser att genom skapande av en vi-anda på skolan där eleverna känner varandra och för varandra så undviker vi kränkande särbehandling till större del än om vi bara diskuterar regler. Genom att involvera alla, inklusive föräldrarna, på skolan så tydliggör vi vad som är ok och vad vi inte accepterar. Vi agerar snabbt för att undvika att gnabb leder till något ännu mer svårlöst och oacceptabelt.

### **Uppföljning, datum och metod**

Via elevenkät och samtal mellan elev och processledare.

Samtal med elever.

Via elevenkät och samtal mellan elev och processledare.

Arbetet pågår under hela året.

Revidering av den elevnära versionen av DoK december varje år.

### **Ansvarig**

All personal inklusive rektorerna

## **Rutiner**

### **Vision/policy**

- Vi ska ha ett VARMT klimat där alla är trygga, visar respekt och lyssnar på varandra. F-5
- Alla ska följa reglerna, så att alla känner sig trygga. 6-9
- Diskriminering ska inte ske i skolan. 6-9
- Bättre skolmiljö=större trygghet. 6-9
- Alla ska kunna vara med alla. 6-9
- Stopp för all mobbning. 6-9

### **Rutiner för att tidigt upptäcka trakasserier och kränkande behandling**

Vi har rastvakter ute på varje rast. Rastvakterna bär reflexvästar för att synas bättre.

Vi lyssnar på vad eleverna berättar och vi tar dem på allvar.

Vi har samtal i klasserna, både enskilt och i grupp, då vi pratar om hur vi ska vara mot varandra.

Vi har åtgärdsrapport gällande kränkning och studiero. Dessa sitter anslagna i varje klassrum och finns för nedladdning på Drive.

### **Personal som elever och föräldrar kan vända sig till**

Rektorer, processledare, all övrig personal på skolan samt personalen från elevhälsateamet.

### **Rutiner för att utreda och åtgärda när en elev kränks av andra**

Handlingsplan vid diskriminering och kränkande behandling finns för att tydliggöra att varje vuxen har ansvar för att upptäcka och stoppa diskriminering och kränkande behandling.

Det innebär att:

- genast ingripa vid pågående konflikt
- så snart som möjligt samtala med berörda elever
- vara uppmärksam på sitt eget förhållningssätt

Varje barn ska uppmuntras att prata med sin lärare/annan vuxen när de far illa eller ser att någon annan gör det.

När mobbning eller annan kränkning mellan elever blir känd skall STELLA-anmälan göras för att kunna följa upp den utsattes fortsatta behov i samband med kränkningen. Gällande den som utsätter någon annan följer vi åtgärdsrapporten nedan:



### Rutiner för att utreda och åtgärda när elev kränks av personal

När anmälan om kränkning avser vuxen gentemot elev skall rektor utan dröjsmål utreda händelsen och vidta lämpliga åtgärder.

### Rutiner för att utreda och åtgärda när personal kränks av personal

När anmälan om kränkning avser vuxen gentemot vuxen skall rektor utan dröjsmål utreda händelsen och vidta lämpliga åtgärder. Se kommunens tillämpning.

### Rutiner för uppföljning

Gällande elev mot elev är processledare och rektor ansvariga. Två veckor efter upprättad åtgärdsstappa genomförs ett uppföljningsmöte. Rektor är ansvarig att uppföljningen sker när det gäller lärare mot elev.

### Rutiner för dokumentation

Personal antecknar kring samtalet enligt ”Mall utredning händelse” som finns för nedladdning på Drive, den fylls också i och sparas i teamets elevhälsopärm.

### Ansvarsförhållande

Processledare är ansvarig vid enskild händelse. Vid upprepning är rektor ansvarig.

### Trygghetsteamets arbete

På skolan finns ett trygghetsteam (TT), som består av lärare från varje stadiet. Trygghetsteamets uppgift är att hjälpa processledarna när de känner att de inte når fram till önskat beteende hos eleverna på egen hand.

1. Processledare skriver en ansökan till TT.
2. TT tillsammans med rektor beslutar vem eller vilka som ska agera och hur.



3. Insats dokumenteras enligt på ansökans sid två.
4. Återkoppling till processledare.
5. Uppföljning och avslut av ärende alternativt ny insats tex samrådsmöte.

I januari varje år görs en sammanställning av gruppens arbete under föregående år. Sammanställning lämnas till rektor.

**Tina Fagerström**  
Rektor Iggesunds skola  
Hudiksvalls kommun

### **Till läsår 23/24:**

2022-10-11 Period 1: Hur följer vi upp det vi gör under perioden så att vi inte befäster könsroller? Vi föreslår att varje team ansvarar för att genomföra fem observationer angående köns och talutrymme. Utvärdering sker på utvecklingsgruppen och vi diskuterar i plan DoK gruppen. Hur säkerställer vi att elever deltar i plan DoK gruppen.

Period 2: Kan man pröva olika funktionshjälpmedel? Träffa någon som kan berätta?