

Tekniska nämnden

Plats och tid: Sal A, Guldsmeden, Hudiksvall, klockan 09.00-11.45

Förtroendevalda: Beslutande: Ej beslutande:

Annika Huber (S), ordf
Uno Jonsson (S)
Monica Flöjt (S)
Börje Sundin (S)
Kerstin Rask (S)
Pär Söderström (S)
Kjell Persson (S)
Agneta Brendt (S)
Sture Jonsson (MP)
Bengt-Åke Nilsson (C)
Linda Östblom (C)
Håkan Rönström (M)
Fredric Segerbrand (M)
Kamran Khalil (M)
Fredrik Forslund (SD)

Johan Viklund (S)
Anki Sjölin (S)
Sune Forslund (S)
Mikael Andersson (S)
Stig Södergren (S)
Bengt Sahlin (MP)
Ann Sahlqvist (MP)

Övriga deltagare: Teknisk chef Jan Kroppegård, sekreterare Elli Heiska, ekonom Agneta Johansson § 194, avdelningscheferna Katarina Niemi, Eva Sundin-Jonsson, Charlotta Butler och Pär Norberg § 195, gatutekniker/planerare Mikael Enberg § 196-197, trafikingenjör Clemens Ludvigsson § 198-208

Utses att justera: Kjell Persson

Justeringens plats
och tid: Tekniska förvaltningen måndag 14 december klockan 15.00

Underskrifter: Paragrafer: 193-213

Sekreterare: Elli Heiska

Ordförande: Annika Huber

Justerande: Kjell Persson

Tekniska nämnden

Bevis/anslag

Protokollet är justerat. Justeringen tillkännagiven genom anslag.

Anslagstid, från och med	till och med
2015-12-16	2016-01-06

Förvaringsplats för protokollet
Tekniska förvaltningen

Underskrift

Elli Heiska



Tekniska nämnden

Innehållsförteckning

§ 193	Anmälan av nya frågor.....	5
§ 194	Ekonomisk rapport.....	6
§ 195	Redovisning av enkäter.....	7
§ 196	Medborgarförslag om gatubelysning längs väg 669 i Skarmyra, Forsa.....	8
§ 197	Medborgarförslag om gatubelysning längs Badvägen, Maln.....	10
§ 198	Förslag om lokala trafikföreskrifter om högsta tillåtna hastighet inom tättbebyggt område i Delsbo.....	12
§ 199	Förslag om lokala trafikföreskrifter om högsta tillåtna hastighet inom tättbebyggt område i Iggesund	14
§ 200	Förslag om lokal trafikföreskrift om högsta tillåtna hastighet på Ringvägen, Iggesund	16
§ 201	Förslag om lokal trafikföreskrift om stannande och parkering för rörelsehindrade med parkeringstillstånd på Skolgatan, Iggesund.....	17
§ 202	Förslag om lokal trafikföreskrift om ändamålsplats för taxifordon på Skolgatan, Iggesund.....	18
§ 203	Förslag om lokal trafikföreskrift om förbud att parkera på Daghemsvägen, Iggesund.....	19
§ 204	Förslag om lokal trafikföreskrift om högsta tillåtna hastighet på Stenbergsvägen, Hudiksvall	20
§ 205	Förslag om lokal trafikföreskrift om högsta tillåtna hastighet på Överbergsvägen, Hudiksvall.....	21
§ 206	Förslag om lokala trafikföreskrifter om högsta tillåtna hastighet på Östanbräcksvägen, Hudiksvall	22
§ 207	Förslag om lokal trafikföreskrift om parkering på Sundsesplanaden, Hudiksvall.....	24

Justerandes sign:	Utdragsbestyrkande:
	Delges:

Tekniska nämnden

§ 208	Förslag om lokala trafikföreskrifter om parkering på Stationsgatan, Hudiksvall.....	25
§ 209	Åtaganden för tekniska nämnden 2016.....	27
§ 210	Anmälan av delegeringsbeslut	29
§ 211	Övrig fråga – Hastighetsbegränsning i Friggesund	30
§ 212	Meddelanden.....	31
§ 213	Avslutning.....	32

Justerandes sign:	Utdragsbestyrkande:
	Delges:

Tekniska nämnden

§ 193 Anmälan av nya frågor

Tekniska nämnden beslutar

att frågan får ställas senare under sammanträdet.

Sammanfattning

Börje Sundin (S) önskar ta upp en fråga.

Justerandes sign:	Utdragsbestyrkande:
	Delges:

Tekniska nämnden

§ 194 Ekonomisk rapport

Sammanfattning

Agneta Johansson, ekonom, redovisar vid sammanträdet årets resultat fram till och med november 2015 för tekniska förvaltningen. Total nettokostnad 63,6 Mkr jämfört mot en budget på 66,0 Mkr.

Nedanstående kostnader till och med november 2015 redovisas.

	Utfall Mkr	Budget Mkr
Personalkostnader	129,1	130,3
Vinterväghållning	10,7	8,8
Övrigt bl.a. snö, VA, sophämtning (fast.avd.)	7,5	8,1
Energi (fast.avd.)	26,9	30,0
Skador (fast.avd.)	2,0	1,3
Bostadsanpassning	4,9	7,7

Justerandes sign:	Utdragsbestyrkande:
	Delges:

Tekniska nämnden

§ 195 Redovisning av enkäter

Dnr 2015-771-012

Sammanfattning

Med anledning av att nöjda kunder är en del i tekniska nämndens åtaganden har kostenheten, teknisk service, fastighetsavdelningen och avfallsavdelningen skickat ut enkäter till sina kunder, vilka redogörs för vid sammanträdet.

Förvaltningen har även beställt Sveriges Kommuner och Landstings återkommande enkätundersökning "Kritik på teknik" där man mäter kommuninvånarnas uppfattning om hur den kommunala tekniken – gata, park, VA respektive hantering av hushållsavfall – fungerar.

Ordförande tackar för informationen.

Justerandes sign:	Utdragsbestyrkande:
	Delges:

Tekniska nämnden

§ 196 Medborgarförslag om gatubelysning längs väg 669 i Skarmyra, Forsa

Dnr 2015-654-035

Tekniska nämnden beslutar

att anse medborgarförslaget besvarat.

Sammanfattning

Förslagsställaren föreslår att gatubelysning monteras längs väg 669. Förslaget avser vägen från ICA Forsahallen mot Iggesund. Befintlig vägbelysning från ICA till Skarmyra har nu monterats ned p.g.a. vägbyggnationer. Stolparna kommer att få nya fundament och resas igen. Förslaget är att det kompletteras med ytterligare belysning från den sista stolpen räknat. Sträckan där nya stolpar önskas är ca 400 meter. Längs sträckan finns sex st fastboende och en fritidsboende. Förslaget går ut på att gatubelysning ska finnas på vägsträckan Ica Forsahallen till Vattuvägen där vägskylden för tätbebyggt område upphör sitta. Det föreslås även att om snabba beslut är möjligt kunde önskad belysningen sättas upp i samband med att den gamla belysningen ska återmonteras.

Kommunfullmäktige har överlämnat medborgarförslaget till tekniska nämnden för handläggning och beslut.

Tekniska förvaltningen svarar

Väg 669 är statlig väg och byggnationerna genomfördes av Trafikverkets entreprenör Svevia. Befintlig belysning utefter vägen blev flyttad i sidled för att göra plats för den nya vägkroppen och diket. I samband med detta byttes de gamla fundamenten samt kabeln. Utbyggnad av kommunens belysning ingår inte i Trafikverkets projekt och kan därför inte göras i samband med detta.

Preliminär kostnad för att belysa den ca 400 meter långa sträckan längs väg 669 med 8 st nya gatljus uppgår till ca 200 000 kronor. För tillfället finns inga planer på att bygga ut anläggningen längs den föreslagna sträckan.

Tekniska förvaltningen tackar för förslaget.

Justerandes sign:	Utdragsbestyrkande:
	Delges:

Tekniska nämnden

Beslutsunderlag

- Medborgarförslag 16 september 2015
- Tekniska nämndens arbetsutskotts protokoll 23 november 2015, § 117

Beslutsgång

Håkan Rönström (M) och Uno Jonsson (S) yrkar bifall till arbetsutskottets förslag.

Justerandes sign:	Utdragsbestyrkande:
	Delges:

Tekniska nämnden

§ 197 Medborgarförslag om gatubelysning längs Badvägen, Maln

Dnr 2015-446-035

Tekniska nämnden beslutar

att anse medborgarförslaget besvarat.

Sammanfattning

Västra Malns samfällighetsförening anser att kommunen snarast bör satsa på att anlägga belysning längs gång- och cykelvägen från korsningen Malnvägen–Solvägen, fram till dess slut vid cykelparkeringen på Badvägen.

Boende efter Badvägen uppskattar att kommunen satsar på att förenkla för cyklister och gående att förflytta sig inom kommunen. I samband med byggandet av det senaste villaområdet efter Malnvägen anlade kommunen en asfalterad gång- och cykelväg med belysning ända fram till badplatsen och restaurangen på Malnområdet. Samtidigt flyttades busstrafiken från Badvägen till Malnvägen. I ett senare skede har kommunen dragit in skolskjutstrafiken med taxi och försett skolbarnen med busskort. Med anledning av detta tvingas barnen gå längs den obelysta gång- och cykelvägen längs Badvägen–Solvägen till busshållplatsen ute vid Malnvägen. Strandpromenaden nedanför Köpmanberget har medfört att den redan vältrafikerade gång- och cykelleden över Gräsmaln, via Badvägen fram till badet och restaurangen, ökat väsentligt.

Ett stort dilemma är att denna gång- och cykelväg är helt svart under dygnets och årets mörka timmar. Det innebär en rädsla och osäkerhet hos dem som ska nyttja gång- och cykelvägen. Belysningen skulle även medföra att gående och cyklister lättare kan upptäckas av bilister som ska korsa gång- och cykelvägen.

Kommunfullmäktige har överlämnat medborgarförslaget till tekniska nämnden för handläggning och beslut.

Tekniska förvaltningen svarar

Preliminär kostnad för att anlägga belysning längs den ca 750 meter långa gång- och cykelvägen utefter Badvägen-Solvägen med 23 st nya gatljus uppgår till ca 350 000 kronor. För närvarande råder ekonomisk återhållsamhet i kommunen,

Justerandes sign:	Utdragsbestyrkande:
	Delges:

Tekniska nämnden

vilket betyder att endast de absolut nödvändigaste åtgärderna kommer att genomföras. Gatusektionen har för tillfället investeringsprojekt med högre prioritet.

Tekniska förvaltningen tackar för förslaget.

Beslutsunderlag

- Medborgarförslag 30 maj 2015
- Tekniska nämndens arbetsutskotts protokoll 23 november 2015, § 118

Beslutsgång

Håkan Rönström (M), Bengt-Åke Nilsson (C) och Uno Jonsson (S) yrkar bifall till arbetsutskottets förslag.

—

Justerandes sign:	Utdragsbestyrkande:
	Delges:

Tekniska nämnden

§ 198 Förslag om lokala trafikföreskrifter om högsta tillåtna hastighet inom tätbebyggt område i Delsbo

Dnr 2015-650-511

Tekniska nämnden beslutar

om högsta tillåtna hastighet inom tätbebyggt område i Delsbo enligt tekniska förvaltningens förslag, förutom vad gäller riksväg 84 genom Delsbo där nuvarande hastighetsbegränsning bibehålls, enligt lokal trafikföreskrift 2184 2015:95. I samband med det ska kommunens lokala trafikföreskrifter 2184 2010:0229, upphöra att gälla.

Bilaga

Beslutet har fattats med stöd av 10 kap. 1 § andra stycket 14 och 3 § första stycket trafikförordningen (1998:1276).

Samt om högsta tillåtna hastighet inom tätbebyggt område i Delsbo, enligt lokala trafikföreskrifter 2184 2015:89, 2184 2015:90, 2184 2015:91, 2184 2015:92, 2184 2015:93 och 2184 2015:94. I samband med det ska kommunens lokala trafikföreskrifter 2184 2010:0202, 2184 2010:0226, 2184 2010:0228, 2184 2010:0208 och 2184 2010:0229, upphöra att gälla.

Bilagor

Beslutet har fattats med stöd av 3 kap. 17 § andra stycket trafikförordningen (1998:1276).

Sammanfattning

Sedan den 2 maj 2008 har kommuner rätt att besluta lokala trafikföreskrifter om 30 och 40 km/tim i hela eller delar av ett tätbebyggt område (3 kap 17 § TrF). Sedan 1 augusti 2008 har kommuner även rätt att besluta lokala trafikföreskrifter om 30, 40, 50, 60, 70, 80, 90, 100 och 110 km/tim inom tätbebyggt område (VVFS 2008:184). Hastigheter som eftersträvas inom tätbebyggt område är 30, 40 och 60 km/tim.

Hastigheten är den faktor som enskilt har störst inverkan på trafiksäkerheten. Risken för att dödas om du som oskyddad trafikant blir påkörd i 30 km/tim är liten, en av tio dödas. Blir du påkörd i 50 km/tim ökar risken till nio av tio. Små justeringar av hastighetsnivån i våra tätorter kan med andra ord få mycket stora konsekvenser. På sikt bedöms 50 liv per år att räddas, varav 10 till 20 liv på det kommunala vägnätet. Sänkta hastigheter ger även en positiv inverkan på utsläppet av koldioxid.

Justerandes sign:	Utdragsbestyrkande:
	Delges:

Tekniska nämnden

Ett övergripande mål har varit att underlätta för trafikanterna genom att undvika plottrighet, det vill säga många olika hastigheter på relativt små områden.

Förvaltningens förslag

Delsbo tätort består av lokalnät, huvudnät och stomnät. Föreslagna hastigheter är 30, 40 och 60 km/tim på samtliga vägar inom tätorten. Gator med 30 km/tim idag förväntas huvudsakligen få behålla den hastigheten.

Beslutsunderlag

- Tekniska förvaltningens tjänsteutlåtande 17 november 2015
- Inkomna yttranden och synpunkter
- Tekniska nämndens arbetsutskotts protokoll 23 november 2015, § 130

Beslutsgång

Håkan Rönström (M), Bengt-Åke Nilsson (C) och Uno Jonsson (S) yrkar bifall till arbetsutskottets förslag.

Justerandes sign:	Utdragsbestyrkande:
	Delges:

Tekniska nämnden

§ 199 Förslag om lokala trafikföreskrifter om högsta tillåtna hastighet inom tätbebyggt område i Iggesund

Dnr 2015-650-511

Tekniska nämnden beslutar

om högsta tillåtna hastighet inom tätbebyggt område i Iggesund enligt tekniska förvaltningens förslag, förutom vad gäller gamla E4 genom Iggesund där hastighetsbegränsningen ska vara 60 km/tim, enligt lokala trafikföreskrifter 2184 2015:96 och 2184 2015:102.

Bilagor

Beslutet har fattats med stöd av 10 kap. 1 § andra stycket 14 och 3 § första stycket trafikförordningen (1998:1276).

Samt om högsta tillåtna hastighet inom tätbebyggt område i Iggesund, enligt lokala trafikföreskrifter 2184 2015:97, 2184 2015:98, 2184 2015:99, 2184 2015:100, 2184 2015:101. I samband med det ska kommunens lokala trafikföreskrifter 2184 2010:0216 och 2184 2010:0207, upphöra att gälla.

Bilagor

Beslutet har fattats med stöd av 3 kap. 17 § andra stycket trafikförordningen (1998:1276).

Sammanfattning

Sedan den 2 maj 2008 har kommuner rätt att besluta lokala trafikföreskrifter om 30 och 40 km/tim i hela eller delar av ett tätbebyggt område (3 kap 17 § TrF). Sedan 1 augusti 2008 har kommuner även rätt att besluta lokala trafikföreskrifter om 30, 40, 50, 60, 70, 80, 90, 100 och 110 km/tim inom tätbebyggt område (VVFS 2008:184). Hastigheter som eftersträvas inom tätbebyggt område är 30, 40 och 60 km/tim.

Hastigheten är den faktor som enskilt har störst inverkan på trafiksäkerheten. Risken för att dödas om du som oskyddad trafikant blir påkörd i 30 km/tim är liten, en av tio dödas. Blir du påkörd i 50 km/tim ökar risken till nio av tio. Små justeringar av hastighetsnivån i våra tätorter kan med andra ord få mycket stora konsekvenser. På sikt bedöms 50 liv per år räddas, varav 10 till 20 liv på det kommunala vägnätet. Sänkta hastigheter ger även en positiv inverkan på utsläppet av koldioxid.

Justerandes sign:	Utdragsbestyrkande:
	Delges:

Tekniska nämnden

Ett övergripande mål har varit att underlätta för trafikanterna genom att undvika plottrighet, det vill säga många olika hastigheter på relativt små områden.

Förvaltningens förslag

Iggesunds tätort består av lokalnät, huvudnät och stomnät. Föreslagna hastigheter är 30, 40 och 60 km/tim på samtliga vägar inom tätorten. Gator med 30 km/tim idag förväntas huvudsakligen få behålla den hastigheten.

Längs med Stora vägen, väg 583, inom tätbebyggt område löper en separerad gång- och cykelväg, vilket innebär att hastigheten kan begränsas till 40 och 60 km/tim.

Beslutsunderlag

- Tekniska förvaltningens tjänsteutlåtande 17 november 2015
- Inkomna yttranden och synpunkter
- Tekniska nämndens arbetsutskotts protokoll 23 november 2015, § 131

Beslutsgång

Bengt-Åke Nilsson (C) yrkar bifall till arbetsutskottets förslag.

Samtliga (S), Håkan Rönström (M) och Fredrik Forslund (SD) föreslår att hastighetsbegränsningen på gamla E4 genom Iggesund ska vara 60 km/tim, i övrigt enligt arbetsutskottets förslag.

Ordförande ställer förslagen mot varandra och finner att nämnden bifaller samtliga (S), Håkan Rönströms och Fredrik Forslunds förslag.

Justerandes sign:	Utdragsbestyrkande:
	Delges:

Tekniska nämnden

§ 200 Förslag om lokal trafikföreskrift om högsta tillåtna hastighet på Ringvägen, Iggesund

Dnr 2015-650-511

Tekniska nämnden beslutar

om högsta tillåtna hastighet på Ringvägen i Iggesund, enligt lokal trafikföreskrift 2184 2015:69, samtidigt som den lokala trafikföreskriften 2184 2010:0207 om högsta tillåtna hastighet på Ringvägen i Iggesund upphör att gälla.

Bilaga

Beslutet har fattats med stöd av 10 kap. 1 § andra stycket 14 och 3 § första stycket trafikförordningen (1998:1276).

Sammanfattning

Tekniska förvaltningen arbetar kontinuerligt med förbättringar och trafiksäkerhetshöjande åtgärder på det kommunala vägnätet. Nu byggs och projekteras det för en ny gång- och cykelväg i södra Iggesund, från ”Vita bron” på Brovägen till övergångsstället vid korsningen Ringvägen/Tullvägen. Gång- och cykelvägen byggs separerad utmed Tullvägen och Brovägen fram och över bron, en bro som nu får mötesfri trafik. Idag råder 30 km/tim på Ringvägen öster om järnvägsövergången vid Tullvägen och 900 meter norrut förbi Iggesunds Bruk. Det nya förslaget innebär att gränsen för 30 km/tim flyttas väster om Tullvägen vid det befintliga övergångsstället och den nyanlagda gång- och cykelvägen.

Beslutsunderlag

- Tekniska förvaltningens tjänsteutlåtande 2 november 2015
- Tekniska nämndens arbetsutskotts protokoll 23 november 2015, § 128

Beslutsgång

Håkan Rönström (M) yrkar bifall till arbetsutskottets förslag.

Justerandes sign:	Utdragsbestyrkande:
	Delges:

Tekniska nämnden

§ 201 Förslag om lokal trafikföreskrift om stannande och parkering för rörelsehindrade med parkeringstillstånd på Skolgatan, Iggesund

Dnr 2015-721-511

Tekniska nämnden beslutar

om stannande och parkering för rörelsehindrade med parkeringstillstånd på Skolgatan i Iggesund, enligt lokal trafikföreskrift 2184 2015:76, samtidigt som den lokala trafikföreskriften 2184 2010:0188 om parkering för rörelsehindrade på Skolgatan i Iggesund upphör att gälla.

Bilaga

Beslutet har fattats med stöd av 10 kap. 1 § andra stycket 17 och 3 § första stycket trafikförordningen (1998:1276).

Sammanfattning

Utanför hälsocentralen och banken på Skolgatan i Iggesund finns idag en plats för rörelsehindrade och två platser för taxi. Parkeringsfickornas utsträckning är svår att definiera på grund av utebliven målning på gatan. Nu bedömer tekniska att behovet för rörelsehindrade med parkeringstillstånd är större än vad taxi gör anspråk på och därmed får personer med parkeringstillstånd istället två platser. Trafiksektionen har lyft frågan till taxi, som också anser att rörelsehindrade med parkeringstillstånd bör få två platser istället för en.

Beslutsunderlag

- Tekniska förvaltningens tjänsteutlåtande 5 november 2015
- Tekniska nämndens arbetsutskotts protokoll 23 november 2015, § 125

Beslutsgång

Håkan Rönström (M) yrkar bifall till arbetsutskottets förslag.

Justerandes sign:	Utdragsbestyrkande:
	Delges:

Tekniska nämnden

§ 202 Förslag om lokal trafikföreskrift om ändamålsplats för taxifordon på Skolgatan, Iggesund

Dnr 2015-722-511

Tekniska nämnden beslutar

om ändamålsplats på Skolgatan i Iggesund, enligt lokal trafikföreskrift 2184 2015:77, samtidigt som den lokala trafikföreskriften 2184 2010:0250 om ändamålsplats på Skolgatan i Iggesund upphör att gälla.

Bilaga

Beslutet har fattats med stöd av 10 kap. 1 § andra stycket 7 och 3 § första stycket trafikförordningen (1998:1276).

Sammanfattning

Utanför hälsocentralen och banken på Skolgatan i Iggesund finns idag en plats för rörelsehindrade och två platser för taxi. Parkeringsfickornas utsträckning är svår att definiera på grund av utebliven målning på gatan. Nu bedömer tekniska att behovet att parkera för taxi är mindre än för personer med en funktionsnedsättning och därmed får istället personer med parkeringstillstånd två platser. Trafiksektionen har lyft frågan till taxi som också anser att rörelsehindrade med parkeringstillstånd bör få två platser istället för en.

Beslutsunderlag

- Tekniska förvaltningens tjänsteutlåtande 5 november 2015
- Tekniska nämndens arbetsutskotts protokoll 23 november 2015, § 126

Justerandes sign:	Utdragsbestyrkande:
	Delges:

Tekniska nämnden

§ 203 Förslag om lokal trafikföreskrift om förbud att parkera på Daghemsvägen, Iggesund

Dnr 2015-697-511

Tekniska nämnden beslutar

om förbud att parkera på Daghemsvägens södra sida i Iggesund, enligt lokal trafikföreskrift 2184 2015:70.

Bilaga

Beslutet har fattats med stöd av 10 kap. 1 § andra stycket 16 och 3 § första stycket trafikförordningen (1998:1276).

Sammanfattning

Trafik- och utredningssektionen har hörsammat synpunkter från föräldrar som har barn på Humlans förskola i Iggesund. På Daghemsvägen, som leder upp till förskolan, från Skolgatan, parkeras det fordon på båda sidor av vägen, vilket omöjliggör passage av fordon till och från skolan och till parkeringen bakom hälsocentralen. Med anledning av detta införs parkeringsförbud på södra sidan av Daghemsvägen. På motsatta sidan av vägen finns trottoar med kantsten vilket gör det både enklare att parkera sitt fordon och tryggare för fotgängarna att gå, istället för att gå på den andra sidan som saknar kantsten och har en brant slänt ner mot hälsocentralen. Parkeringsförbudet ska gälla hela södra sidan av Daghemsvägen.

Beslutsunderlag

- Tekniska förvaltningens tjänsteutlåtande 29 oktober 2015
- Tekniska nämndens arbetsutskotts protokoll 23 november 2015, § 127

Beslutsgång

Håkan Rönström (M) yrkar bifall till arbetsutskottets förslag.

Justerandes sign:	Utdragsbestyrkande:
	Delges:

Tekniska nämnden

§ 204 Förslag om lokal trafikföreskrift om högsta tillåtna hastighet på Stenbergsvägen, Hudiksvall

Dnr 2015-725-511

Tekniska nämnden beslutar

om högsta tillåtna hastighet på Stenbergsvägen i Hudiksvall, enligt lokal trafikföreskrift 2184 2015:66, samtidigt som den lokala trafikföreskriften 2184 2013:0083 om högsta tillåtna hastighet på Stenbergsvägen i Hudiksvall upphör att gälla.

Bilaga

Beslutet har fattats med stöd av 10 kap. 1 § andra stycket 14 och 3 § första stycket trafikförordningen (1998:1276).

Sammanfattning

Hastighetsplanen för Hudiksvalls tätort behandlar kommunens gator och vägar samt enskilda vägar inom tätbebyggt område. Gator som i dag har 30 km/tim, exempelvis vid skolor, förskolor och liknande, förväntas även fortsättningsvis få den hastigheten.

Eftersom Hudiksvalls kommun förordar 30 km/tim förbi skolor och vid kritiska punkter, är avsikten nu att införa en hastighetsbegränsning till 30 km/tim på Stenbergsvägen, från Saltviksvägen förbi förskolan Skogsglantan till nordlig gräns för tätbebyggt område.

Beslutsunderlag

- Tekniska förvaltningens tjänsteutlåtande 2 november 2015
- Tekniska nämndens arbetsutskotts protokoll 23 november 2015, § 120

Beslutsgång

Bengt-Åke Nilsson (C) yrkar bifall till arbetsutskottets förslag.

Justerandes sign:	Utdragsbestyrkande:
	Delges:

Tekniska nämnden

§ 205 Förslag om lokal trafikföreskrift om högsta tillåtna hastighet på Överbergvägen, Hudiksvall

Dnr 2015-727-511

Tekniska nämnden beslutar

om högsta tillåtna hastighet på Överbergvägen i Hudiksvall, enligt lokal trafikföreskrift, 2184 2015:67, samtidigt som den lokala trafikföreskriften 2184 2013:0054 om högsta tillåtna hastighet på Överbergvägen i Hudiksvall upphör att gälla, samt

om högsta tillåtna hastighet på Överbergvägen i Hudiksvall, enligt lokal trafikföreskrift, 2184 2015:80.

Bilagor

Beslutet har fattats med stöd av 10 kap. 1 § andra stycket 14 och 3 § första stycket trafikförordningen (1998:1276).

Sammanfattning

Eftersom Hudiksvalls kommun förordar 30 km/tim förbi skolor och vid kritiska punkter, är avsikten nu att införa hastighetsbegränsning till 30 km/tim på Överbergvägen, från korsningen med Ulvstavägen och österut till förskolan Skogsgläntan. Någon gång- och cykelväg till förskolan är inte aktuell med anledning av att markägarna inte vill avyttra någon mark till detta. Istället väljer tekniska förvaltningen att sänka nuvarande hastighet från 40 km/h till 30 km/tim.

Beslutsunderlag

- Tekniska förvaltningens tjänsteutlåtande 2 november 2015
- Tekniska nämndens arbetsutskotts protokoll 23 november 2015, § 121

Justerandes sign:	Utdragsbestyrkande:
	Delges:

Tekniska nämnden

§ 206 Förslag om lokala trafikföreskrifter om högsta tillåtna hastighet på Östanbräcksvägen, Hudiksvall

Dnr 2015-726-511

Tekniska nämnden beslutar

om högsta tillåtna hastighet på Östanbräcksvägen i Hudiksvall, enligt lokal trafikföreskrift 2184 2015:68, samtidigt som den lokala trafikföreskriften 2184 2014:0004 och 2184 2013:0021 om högsta tillåtna hastighet på Östanbräcksvägen i Hudiksvall upphör att gälla, samt

om högsta tillåtna hastighet på Östanbräcksvägen i Hudiksvall, enligt lokal trafikföreskrift 2184 2015:81.

Bilagor

Beslutet har fattats med stöd av 10 kap. 1 § andra stycket 14 och 3 § första stycket trafikförordningen (1998:1276).

Sammanfattning

Tekniska förvaltningen arbetar kontinuerligt med trafiksäkerhetshöjande åtgärder på gator och vägar. 2013 genomfördes en hastighetsöversyn i tätorten Hudiksvall. Som underlag för detta användes handboken *Rätt fart i staden*, utgiven av Trafikverket och SKL (Sveriges kommuner och landsting).

På Östanbräcksvägen, från Sannavägen och en punkt 60 meter öster om Östra Sandvallavägen, är hastigheten idag 40 km/tim. Idag bedömer tekniska att den hastigheten bör höjas till 60 km/tim, på sträckan norr om Stensråvägen fram till Kjelles, öster om Västra Sandvallavägen. Detta för en förbättrad trafikacceptans och förståelse för hastighetsgränserna.

Beslutsunderlag

- Tekniska förvaltningens tjänsteutlåtande 2 november 2015
- Tekniska nämndens arbetsutskotts protokoll 23 november 2015, § 122

Justerandes sign:	Utdragsbestyrkande:
	Delges:

Tekniska nämnden

Beslutsgång

Håkan Rönström (M), Kerstin Rask (S), Monica Flöjt (S), Kjell Persson (S) och Fredrik Forslund (SD) yrkar bifall till arbetsutskottets förslag.

Justerandes sign:	Utdragsbestyrkande:
	Delges:

Tekniska nämnden

§ 207 Förslag om lokal trafikföreskrift om parkering på Sundsplanaden, Hudiksvall

Dnr 2015-724-511

Tekniska nämnden beslutar

om parkering på Sundsplanaden i Hudiksvall, enligt lokal trafikföreskrift 2184 2015:75, samtidigt som den lokala trafikföreskriften 2184 2011:0045 om parkering på Sundsplanaden i Hudiksvall upphör att gälla.

Bilaga

Beslutet har fattats med stöd av 10 kap. 1 § andra stycket 16 och 17 och 3 § första stycket trafikförordningen (1998:1276).

Sammanfattning

Med anledning av att X-trafiks linjebussar har det besvärligt och trångt vid angöring av busshållplatsen efter Sundsplanaden intill butiken Ombonat, så föreslår tekniska att ta bort en parkeringsplats. Efter att bussarna bland annat har repat tre fordon under en och samma vecka som stått parkerade i den sista p-rutan så väljer tekniska att ta bort en p-plats. Fordon parkeras även utanför parkeringsrutorna samtidigt som det är svårt för bilisterna att parkera sina fordon på grund av utebliven målning.

Beslutsunderlag

- Tekniska förvaltningens tjänsteutlåtande 5 november 2015
- Tekniska nämndens arbetsutskotts protokoll 23 november 2015, § 124

Beslutsgång

Håkan Rönström (M) och Monica Flöjt (S) yrkar bifall till arbetsutskottets förslag.

Justerandes sign:	Utdragsbestyrkande:
	Delges:

Tekniska nämnden

§ 208 Förslag om lokala trafikföreskrifter om parkering på Stationsgatan, Hudiksvall

Dnr 2015-698-511

Tekniska nämnden beslutar

om parkering på Stationsgatan i Hudiksvall, enligt lokala trafikföreskrifter 2184 2015:71, 2184 2015:72 och 2184 2015:73, samtidigt som de lokala trafikföreskrifterna 2184 2010:0006, 2184 2010:0007 och 2184 2010:0008 om parkering på Stationsgatan i Hudiksvall upphör att gälla.

Bilagor

Beslutet har fattats med stöd av 10 kap. 1 § andra stycket 16 och 17 och 3 § första stycket trafikförordningen (1998:1276)

Samt om ändamålsplats på Stationsgatan i Hudiksvall, enligt lokal trafikföreskrift 2184 2015:74, samtidigt som den lokala trafikföreskriften 2184 2009:0317 om ändamålsplats på Stationsgatan i Hudiksvall upphör att gälla.

Bilaga

Beslutet har fattats med stöd av 10 kap. 1 § andra stycket 7 och 3 § första stycket trafikförordningen (1998:1276).

Sammanfattning

Enligt Hudiksvalls kommuns lokala trafikföreskrifter om parkering på Stationsgatan är parkering idag tillåten under högst 5 min i följd vardag utom vardag före sön- och helgdag 09.00-18.00 och vardag före sön- och helgdag 09.00-15.00.

Tekniska förvaltningens förslag är att förlänga parkeringstiden till högst 1 timme i följd vardag utom vardag före sön- och helgdag 09.00-18.00 och vardag före sön- och helgdag 09.00-15.00.

Med en tillåten parkeringstid på högst 5 minuter i följd hinner du inte slå av motorn, ta ur bilnyckeln, kliva ur bilen, ta på dig något varmt och sedan låsa din bil innan du med beklagande måste låsa upp bilen igen och fara därifrån utan att ha utträttat något.

Justerandes sign:	Utdragsbestyrkande:
	Delges:

Tekniska nämnden

Beslutsunderlag

- Tekniska förvaltningens tjänsteutlåtande 2 november 2015
- Tekniska nämndens arbetsutskotts protokoll 23 november 2015, § 123

Beslutsgång

Håkan Rönström (M), Kjell Persson (S), Kerstin Rask (S) och Monica Flöjt (S) yrkar bifall till arbetsutskottets förslag.

Justerandes sign:	Utdragsbestyrkande:
	Delges:

Tekniska nämnden

§ 209 Åtaganden för tekniska nämnden 2016

Dnr 2015-771-012

Tekniska nämnden beslutar

att godkänna förslag till åtaganden för år 2016.

Sammanfattning

Utifrån kommunens vision och nyckelord, som omfattar alla kommunala verksamheter, tecknar nämnderna ett åtagande med kommunfullmäktige.

Övergripande mål	Tekniska nämndens verksamhetsmål till KF	Indikatorer
Samhällstjänster av högsta kvalitet	Nöjda kunder inom: Avfall, VA, Fastighet, Teknisk service, Transport och Kostenheten	Enkätsvar
	Tillgänglig mark för bostäder	Antal objekt
	Säkra och ändamålsenliga trafiklösningar	Enkätsvar
Blomstrande näringsliv	Tillgänglig mark för etableringar	Handläggningstider för alla processer i markförsäljning
	Transparenta och kvalitetssäkrade upphandlingar	Andel godkända överprövningar
Attraktiv och hållbar livsmiljö	Ökad andel återvinning i samhället	Statistik
	Energieffektiva byggnader	Statistik
	Minska farliga ämnen i samhället	Sanerade objekt

Justerandes sign:	Utdragsbestyrkande:
	Delges:

Tekniska nämnden

Beslutsunderlag

- Tekniska nämndens arbetsutskotts protokoll 23 november 2015, § 132

Beslutsgång

Håkan Rönström (M), samtliga (S), Bengt-Åke Nilsson (C) och Fredrik Forslund (SD) yrkar bifall till arbetsutskottets förslag.

Justerandes sign:	Utdragsbestyrkande:
	Delges:

Tekniska nämnden

§ 210 Anmälan av delegeringsbeslut

Tekniska nämnden beslutar

att godkänna redovisningen av fattade delegeringsbeslut.

Sammanfattning

Tekniska nämnden har överlåtit sin beslutanderätt till utskott, ordförande samt till teknisk chef enligt fastställd delegeringsordning. Teknisk chef har vidaredelegerat beslutanderätten i vissa ärenden till arbetsledare och handläggare.

Dessa beslut ska redovisas till tekniska nämnden. Redovisningen innebär inte att tekniska nämnden får ompröva eller fastställa delegeringsbesluten. Däremot får nämnden återkalla beslutanderätt.

1. Om- och tillbyggnader perioden april-oktober 2015, 39/2015
2. Hyreskontrakt lokaler över 100 m² april-november 2015, 40/2015
3. Bostadsanpassningsbidrag november 2015, 41/2015
4. Parkeringstillstånd för rörelsehindrade november 2015, 42/2015
5. Tekniska nämndens arbetsutskott 2015-11-23, 43/2015

Justerandes sign:	Utdragsbestyrkande:
	Delges:

Tekniska nämnden

§ 211 Övrig fråga – Hastighetsbegränsning i Friggesund

Sammanfattning

Den 19 oktober 2015, § 162, lyfte Börje Sundin (S) frågan om hastighetsbegränsningen på Svågavägen i Friggesund. På vägen in mot hemvärnsgården är hastighetsbegränsningen idag 70 km/tim. Börje Sundin föreslår en ändring till 40 km/tim.

Trafikingenjör Clemens Ludvigsson tar med sig frågan.

Justerandes sign:	Utdragsbestyrkande:
	Delges:

Tekniska nämnden

§ 212 Meddelanden

Sammanfattning

Meddelas tekniska nämnden och läggs till handlingarna.

1. Dnr 2015-139-100
Uppföljning av tekniska nämndens beslut
2. Kommunstyrelsen 2015-11-05 § 203
Huvudmannaskap för efterbehandlingsåtgärder vid f.d. Iggesunds hårdkrom
3. Kommunstyrelsen 2015-11-05 § 186
Nytt förordnande av teknisk chef

—

Justerandes sign:	Utdragsbestyrkande:
	Delges:

Tekniska nämnden

§ 213 Avslutning

Sammanfattning

Ordförande Annika Huber (S) tackar för året som gått och önskar alla God jul och Gott nytt år.

—

Justerandes sign:	Utdragsbestyrkande:
	Delges:

Hudiksvalls kommuns lokala trafikföreskrifter om högsta tillåtna hastighet på väg 305 i Delsbo; beslutade den 7 december 2015.

Hudiksvalls kommun föreskriver med stöd av 10 kap. 1 § andra stycket 14 och 3 § första stycket trafikförordningen (1998:1276) följande.

1 § På väg 305, Edevägen i Delsbo, mellan 665 meter söder om väg 743 och 450 meter söder om nämnda väg, får fordon inte föras med högre hastighet än 30 kilometer i timmen.

Denna författning träder i kraft den 9 maj 2016 då Hudiksvalls kommuns lokala trafikföreskrifter (2184 2010 : 0229) om högsta tillåten hastighet på Edevägen i Delsbo ska upphöra att gälla.



Annika Huber

Tekniska nämnden




Clemens Ludvigsson

Hudiksvalls kommuns föreskrifter om högsta tillåtna hastighet inom område i Delsbo;
beslutade den 7 december 2015.

Hudiksvalls kommun föreskriver med stöd av 3 kap. 17 § andra stycket trafikförordningen (1998:1276) följande.

1 § Inom ett område i Delsbo som avgränsas av följande koordinater¹ enligt kartbild, får fordon inte föras med högre hastighet än 30 kilometer i timmen.

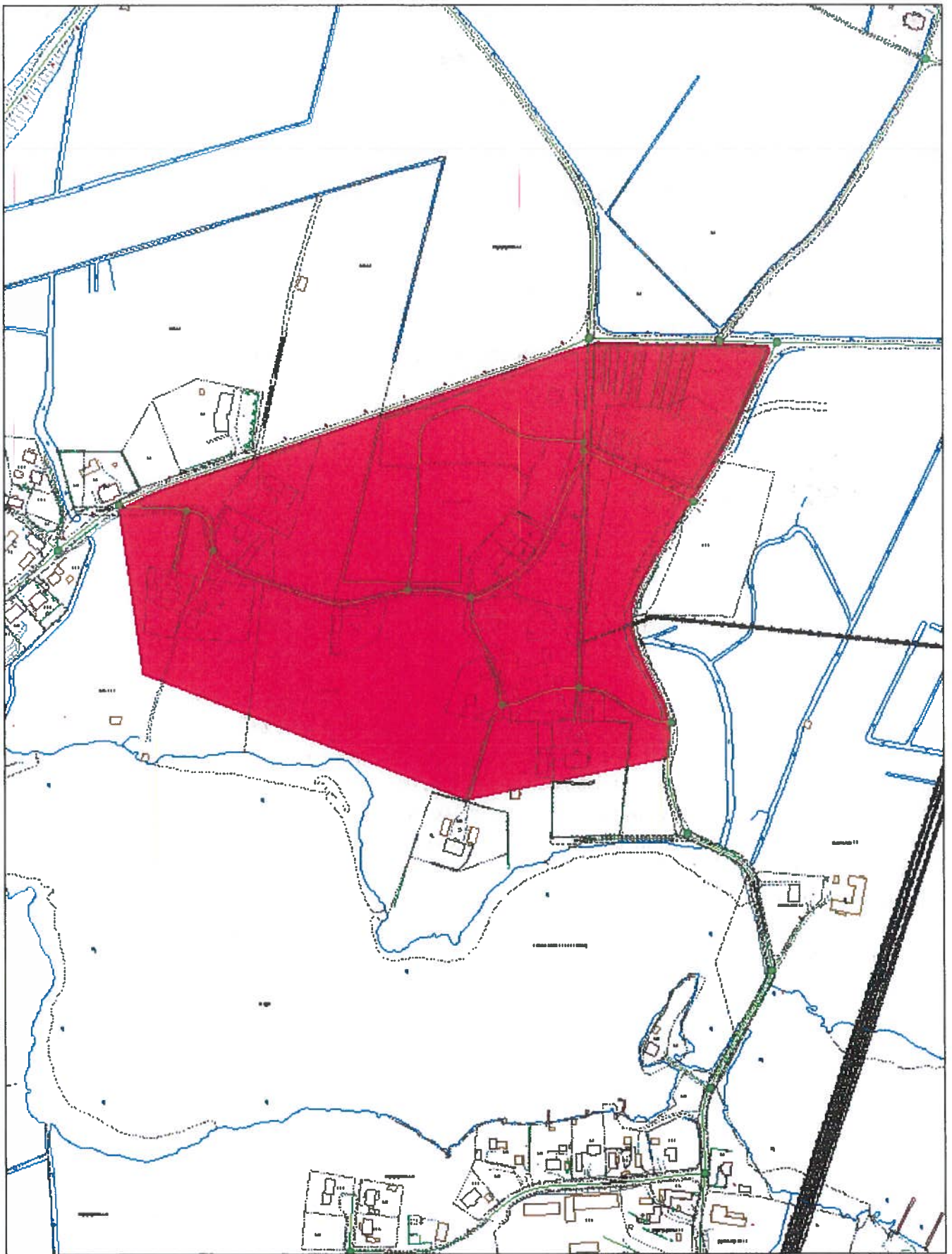
Denna författning träder i kraft den 9 maj 2016.


Annika Huber

Tekniska nämnden


Clemens Ludvigsson

¹ avgränsat av räta linjer mellan följande koordinater (X₁=6856082, Y₁=153152), (X₂=6855936, Y₂=153173), (X₃=6855823, Y₃=153464), (X₄=6855860, Y₄=153644), (X₅=6855870, Y₅=153646), (X₆=6855879, Y₆=153647), (X₇=6855882, Y₇=153647), (X₈=6855887, Y₈=153647), (X₉=6855895, Y₉=153645), (X₁₀=6855903, Y₁₀=153643), (X₁₁=6855907, Y₁₁=153642), (X₁₂=6855911, Y₁₂=153640), (X₁₃=6855917, Y₁₃=153637), (X₁₄=6855924, Y₁₄=153634), (X₁₅=6855935, Y₁₅=153628), (X₁₆=6855951, Y₁₆=153621), (X₁₇=6855966, Y₁₇=153615), (X₁₈=6855975, Y₁₈=153613), (X₁₉=6855984, Y₁₉=153612), (X₂₀=6855992, Y₂₀=153613), (X₂₁=6856003, Y₂₁=153615), (X₂₂=6856012, Y₂₂=153618), (X₂₃=6856025, Y₂₃=153625), (X₂₄=6856053, Y₂₄=153642), (X₂₅=6856080, Y₂₅=153661), (X₂₆=6856128, Y₂₆=153691), (X₂₇=6856141, Y₂₇=153699), (X₂₈=6856159, Y₂₈=153708), (X₂₉=6856220, Y₂₉=153737), (X₃₀=6856223, Y₃₀=153739), (X₃₁=6856225, Y₃₁=153739), (X₃₂=6856227, Y₃₂=153738), (X₃₃=6856228, Y₃₃=153737), (X₃₄=6856229, Y₃₄=153736), (X₃₅=6856230, Y₃₅=153646), (X₃₆=6856231, Y₃₆=153591), (X₃₇=6856231, Y₃₇=153582), (X₃₈=6856225, Y₃₈=153559), (X₃₉=6856190, Y₃₉=153457), (X₄₀=6856168, Y₄₀=153392), (X₄₁=6856148, Y₄₁=153331), (X₄₂=6856105, Y₄₂=153205), (X₄₃=6856097, Y₄₃=153182), (X₄₄=6856092, Y₄₄=153170), (X₄₅=6856092, Y₄₅=153170), (X₄₆=6856092, Y₄₆=153170) och (X₄₇=6856082, Y₄₇=153152) i koordinatsystemet SWEREF 99 16 30

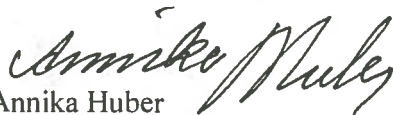


Hudiksvalls kommuns föreskrifter om högsta tillåtna hastighet inom område i Delsbo;
beslutade den 7 december 2015.

Hudiksvalls kommun föreskriver med stöd av 3 kap. 17 § andra stycket trafikförordningen (1998:1276) följande.

1 § Inom ett område i Delsbo som avgränsas av följande koordinater¹ enligt kartbild, får fordon inte föras med högre hastighet än 30 kilometer i timmen.

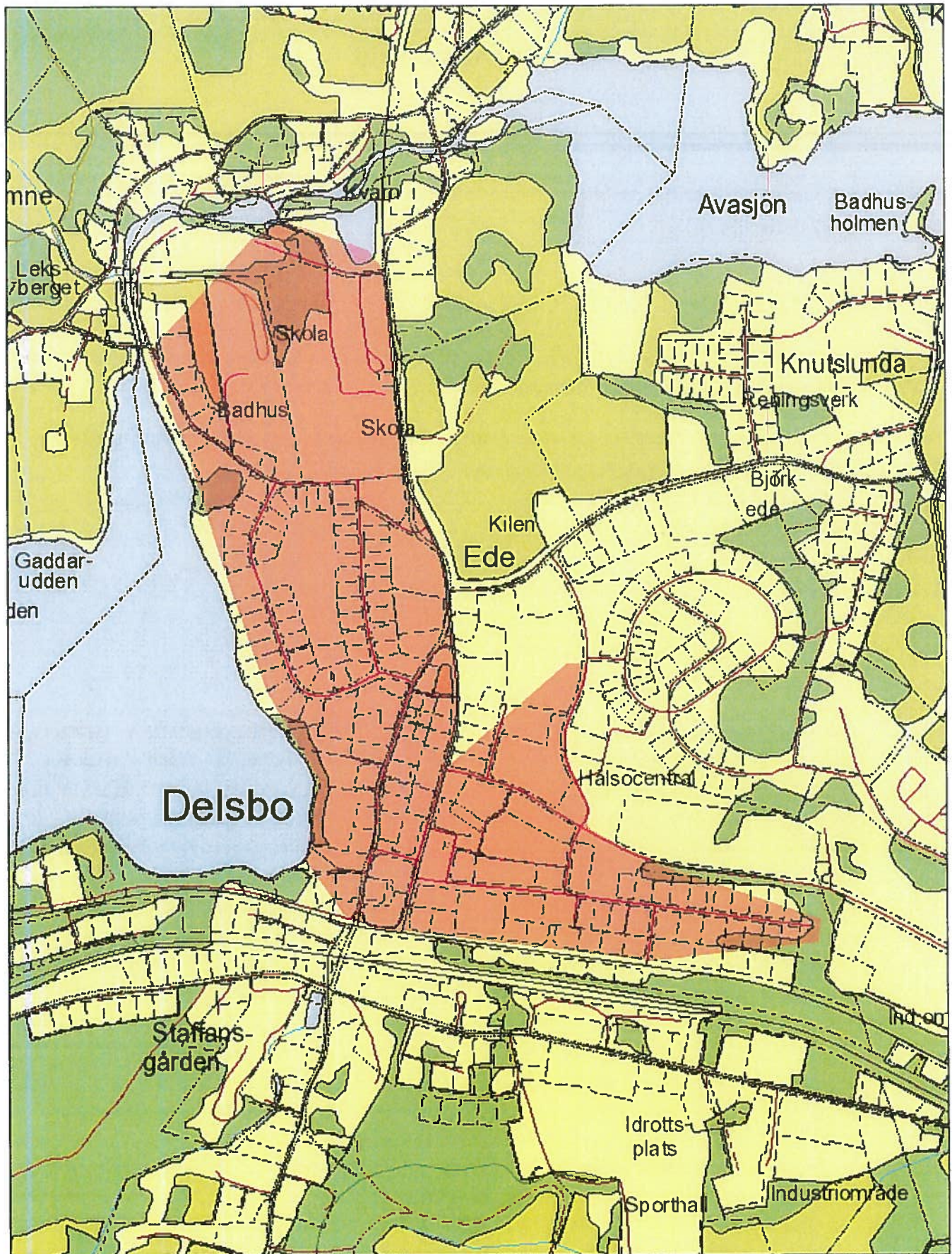
Denna författning träder i kraft den 9 maj 2016 då Hudiksvalls kommuns lokala trafikföreskrifter (2184 2010 : 0202) om högsta tillåten hastighet på Finngatan i Delsbo ska upphöra att gälla.


Annika Huber

Tekniska nämnden


Clemens Ludvigsson

¹ avgränsat av räta linjer mellan följande koordinater (X₁=6855522, Y₁=152769), (X₂=6855365, Y₂=152783), (X₃=6855325, Y₃=152787), (X₄=6855296, Y₄=152790), (X₅=6855268, Y₅=152793), (X₆=6855230, Y₆=152796), (X₇=6855212, Y₇=152798), (X₈=6855207, Y₈=152798), (X₉=6855205, Y₉=152798), (X₁₀=6855203, Y₁₀=152797), (X₁₁=6855193, Y₁₁=152797), (X₁₂=6855192, Y₁₂=152799), (X₁₃=6855190, Y₁₃=152801), (X₁₄=6855188, Y₁₄=152802), (X₁₅=6855185, Y₁₅=152803), (X₁₆=6855177, Y₁₆=152805), (X₁₇=6855162, Y₁₇=152812), (X₁₈=6855099, Y₁₈=152843), (X₁₉=6855080, Y₁₉=152852), (X₂₀=6855066, Y₂₀=152857), (X₂₁=6855059, Y₂₁=152859), (X₂₂=6855042, Y₂₂=152863), (X₂₃=6855019, Y₂₃=152866), (X₂₄=6855009, Y₂₄=152867), (X₂₅=6854941, Y₂₅=152875), (X₂₆=6854935, Y₂₆=152874), (X₂₇=6854930, Y₂₇=152872), (X₂₈=6854911, Y₂₈=152874), (X₂₉=6854906, Y₂₉=152878), (X₃₀=6854856, Y₃₀=152884), (X₃₁=6854828, Y₃₁=152884), (X₃₂=6854822, Y₃₂=152884), (X₃₃=6854808, Y₃₃=152882), (X₃₄=6854799, Y₃₄=152881), (X₃₅=6854775, Y₃₅=152875), (X₃₆=6854730, Y₃₆=152864), (X₃₇=6854728, Y₃₇=152872), (X₃₈=6854892, Y₃₈=153065), (X₃₉=6854890, Y₃₉=153099), (X₄₀=6854861, Y₄₀=153093), (X₄₁=6854844, Y₄₁=153087), (X₄₂=6854820, Y₄₂=153078), (X₄₃=6854801, Y₄₃=153069), (X₄₄=6854793, Y₄₄=153067), (X₄₅=6854787, Y₄₅=153065), (X₄₆=6854781, Y₄₆=153064), (X₄₇=6854770, Y₄₇=153062), (X₄₈=6854762, Y₄₈=153062), (X₄₉=6854751, Y₄₉=153063), (X₅₀=6854743, Y₅₀=153064), (X₅₁=6854736, Y₅₁=153066), (X₅₂=6854729, Y₅₂=153068), (X₅₃=6854717, Y₅₃=153074), (X₅₄=6854706, Y₅₄=153079), (X₅₅=6854671, Y₅₅=153096), (X₅₆=6854664, Y₅₆=153098), (X₅₇=6854660, Y₅₇=153099), (X₅₈=6854656, Y₅₈=153100), (X₅₉=6854651, Y₅₉=153100), (X₆₀=6854650, Y₆₀=153099), (X₆₁=6854643, Y₆₁=153098), (X₆₂=6854637, Y₆₂=153096), (X₆₃=6854635, Y₆₃=153096), (X₆₄=6854633, Y₆₄=153096), (X₆₅=6854631, Y₆₅=153096), (X₆₆=6854630, Y₆₆=153096), (X₆₇=6854629, Y₆₇=153097), (X₆₈=6854627, Y₆₈=153099), (X₆₉=6854622, Y₆₉=153105), (X₇₀=6854605, Y₇₀=153136), (X₇₁=6854597, Y₇₁=153153), (X₇₂=6854586, Y₇₂=153177), (X₇₃=6854576, Y₇₃=153206), (X₇₄=6854570, Y₇₄=153204), (X₇₅=6854479, Y₇₅=153475), (X₇₆=6854442, Y₇₆=153470), (X₇₇=6854413, Y₇₇=153198), (X₇₈=6854415, Y₇₈=153186), (X₇₉=6854433, Y₇₉=153046), (X₈₀=6854458, Y₈₀=152843), (X₈₁=6854470, Y₈₁=152750), (X₈₂=6854483, Y₈₂=152707), (X₈₃=6854577, Y₈₃=152640), (X₈₄=6854706, Y₈₄=152662), (X₈₅=6854849, Y₈₅=152579), (X₈₆=6855029, Y₈₆=152515), (X₈₇=6855232, Y₈₇=152451), (X₈₈=6855400, Y₈₈=152387), (X₈₉=6855404, Y₈₉=152396), (X₉₀=6855579, Y₉₀=152559), (X₉₁=6855606, Y₉₁=152602), (X₉₂=6855607, Y₉₂=152605), (X₉₃=6855559, Y₉₃=152744), (X₉₄=6855528, Y₉₄=152769) och (X₉₅=6855522, Y₉₅=152769) i koordinatsystemet SWEREF 99 16 30

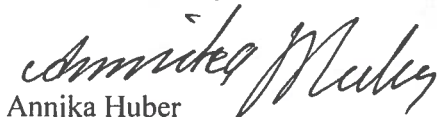


Hudiksvalls kommuns föreskrifter om högsta tillåtna hastighet inom område i Delsbo;
beslutade den 7 december 2015.

Hudiksvalls kommun föreskriver med stöd av 3 kap. 17 § andra stycket trafikförordningen (1998:1276)
följande.

1 § Inom ett område i Delsbo som avgränsas av följande koordinater¹ enligt kartbild, får fordon inte föras
med högre hastighet än 40 kilometer i timmen.

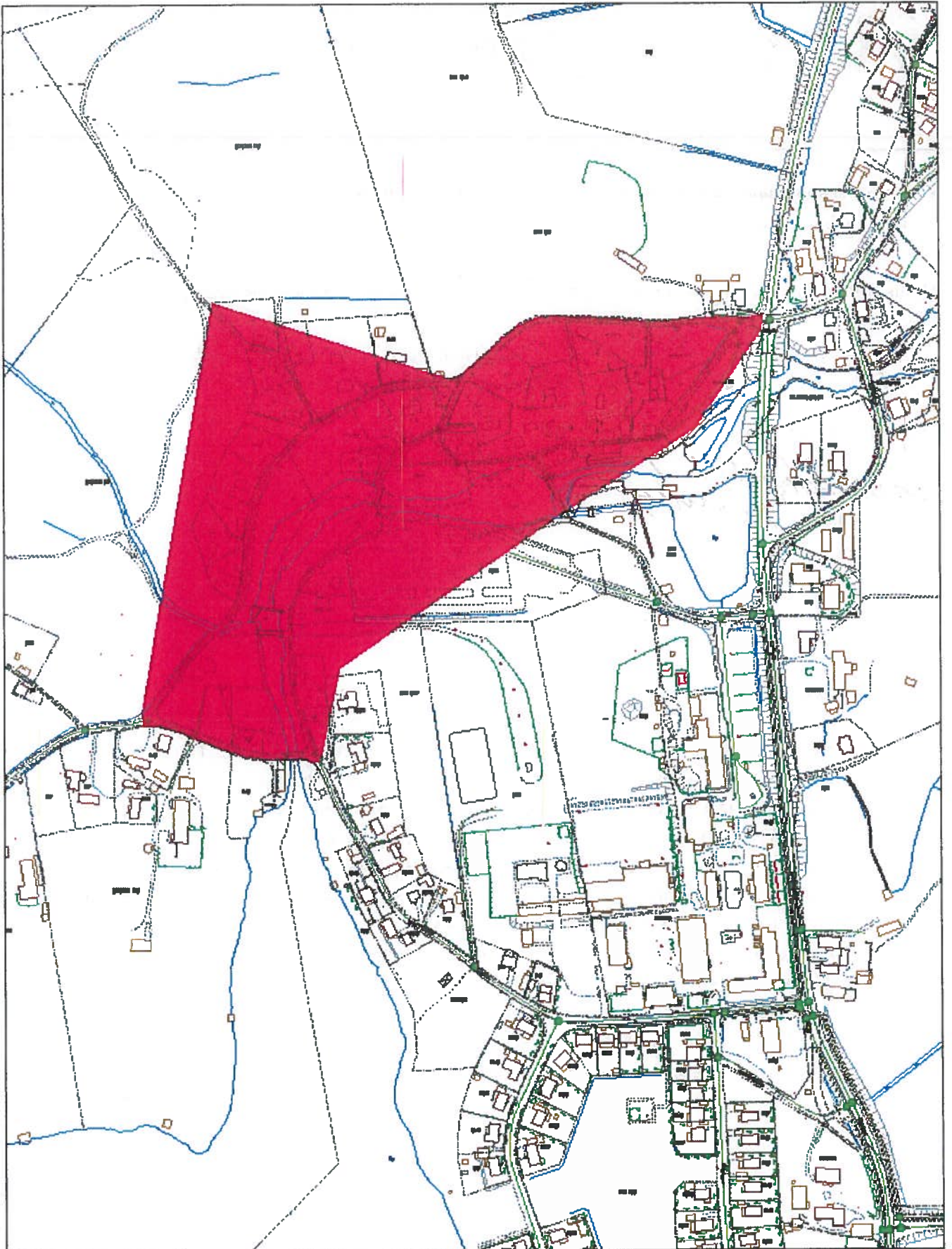
Denna författning träder i kraft den 9 maj 2016.


Annika Huber

Tekniska nämnden


Clemens Ludvigsson

¹ avgränsat av räta linjer mellan följande koordinater (X₁=6855776, Y₁=152769), (X₂=6855763, Y₂=152767), (X₃=6855681, Y₃=152711), (X₄=6855610, Y₄=152598), (X₅=6855481, Y₅=152410), (X₆=6855404, Y₆=152393), (X₇=6855402, Y₇=152387), (X₈=6855405, Y₈=152381), (X₉=6855405, Y₉=152347), (X₁₀=6855405, Y₁₀=152342), (X₁₁=6855407, Y₁₁=152333), (X₁₂=6855412, Y₁₂=152316), (X₁₃=6855419, Y₁₃=152297), (X₁₄=6855426, Y₁₄=152281), (X₁₅=6855428, Y₁₅=152276), (X₁₆=6855431, Y₁₆=152264), (X₁₇=6855433, Y₁₇=152257), (X₁₈=6855433, Y₁₈=152246), (X₁₉=6855442, Y₁₉=152245), (X₂₀=6855785, Y₂₀=152305), (X₂₁=6855722, Y₂₁=152504), (X₂₂=6855722, Y₂₂=152508), (X₂₃=6855724, Y₂₃=152511), (X₂₄=6855725, Y₂₄=152514), (X₂₅=6855727, Y₂₅=152517), (X₂₆=6855729, Y₂₆=152520), (X₂₇=6855740, Y₂₇=152533), (X₂₈=6855748, Y₂₈=152541), (X₂₉=6855757, Y₂₉=152551), (X₃₀=6855760, Y₃₀=152555), (X₃₁=6855763, Y₃₁=152559), (X₃₂=6855765, Y₃₂=152563), (X₃₃=6855768, Y₃₃=152568), (X₃₄=6855770, Y₃₄=152573), (X₃₅=6855772, Y₃₅=152577), (X₃₆=6855773, Y₃₆=152579), (X₃₇=6855774, Y₃₇=152587), (X₃₈=6855774, Y₃₈=152588), (X₃₉=6855774, Y₃₉=152591), (X₄₀=6855774, Y₄₀=152594), (X₄₁=6855774, Y₄₁=152597), (X₄₂=6855773, Y₄₂=152614), (X₄₃=6855771, Y₄₃=152653), (X₄₄=6855770, Y₄₄=152670), (X₄₅=6855770, Y₄₅=152675), (X₄₆=6855770, Y₄₆=152679), (X₄₇=6855770, Y₄₇=152688), (X₄₈=6855771, Y₄₈=152700), (X₄₉=6855771, Y₄₉=152702), (X₅₀=6855771, Y₅₀=152709), (X₅₁=6855772, Y₅₁=152718), (X₅₂=6855773, Y₅₂=152729), (X₅₃=6855773, Y₅₃=152739), (X₅₄=6855773, Y₅₄=152749), (X₅₅=6855772, Y₅₅=152752), (X₅₆=6855772, Y₅₆=152754), (X₅₇=6855773, Y₅₇=152764), (X₅₈=6855773, Y₅₈=152765), (X₅₉=6855773, Y₅₉=152765), (X₆₀=6855774, Y₆₀=152766) och (X₆₁=6855776, Y₆₁=152769) i koordinatsystemet SWEREF 99 16 30



Hudiksvalls kommuns föreskrifter om högsta tillåtna hastighet inom område i Delsbo; beslutade den 7 december 2015.

Hudiksvalls kommun föreskriver med stöd av 3 kap. 17 § andra stycket trafikförordningen (1998:1276) följande.

1 § Inom ett område i Delsbo som avgränsas av följande koordinater¹ enligt kartbild, får fordon inte föras med högre hastighet än 40 kilometer i timmen.

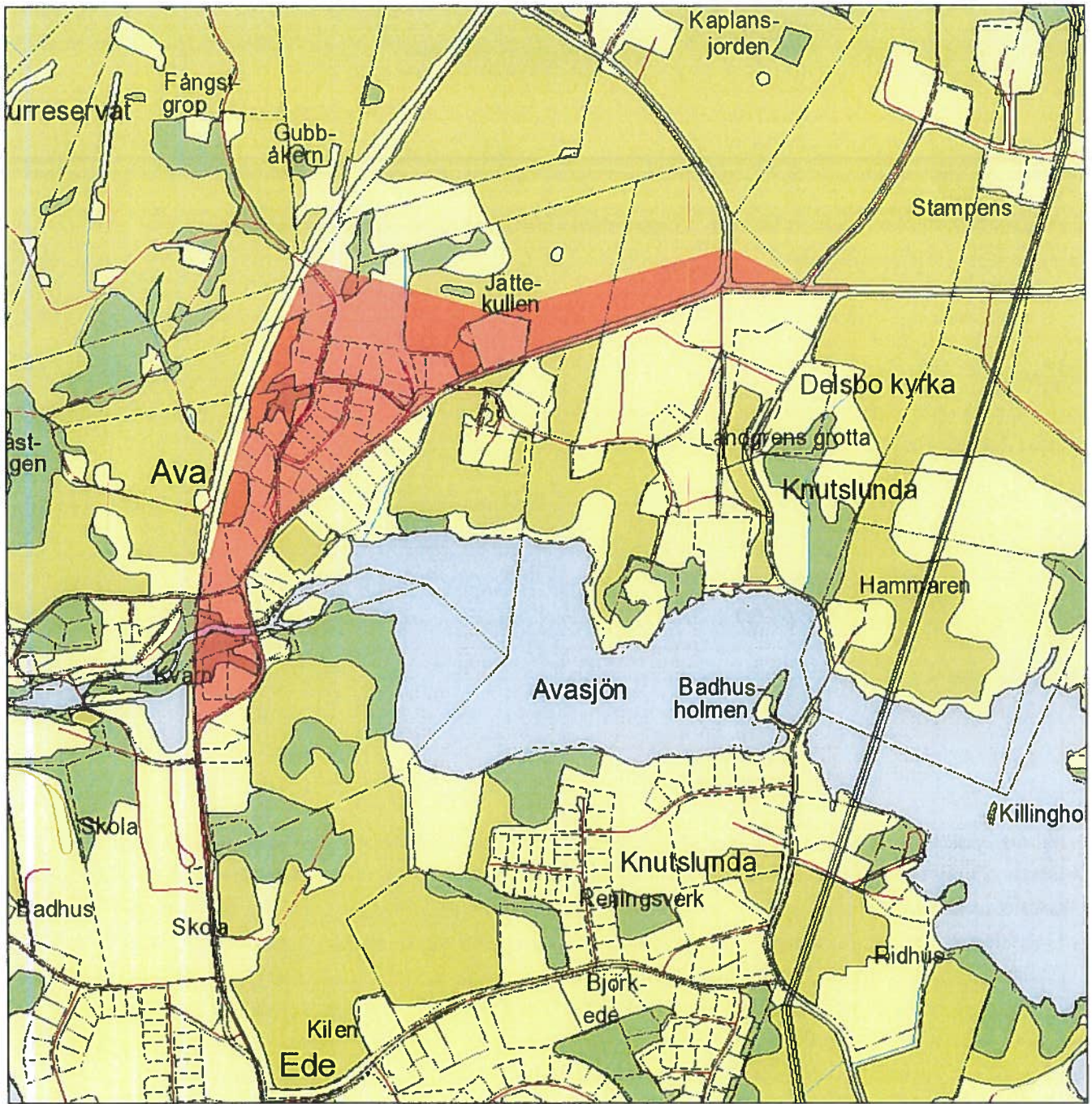
Denna författning träder i kraft den 9 maj 2016 då Hudiksvalls kommuns lokala trafikföreskrifter (2184 2010 : 0228) om högsta tillåtna hastighet på Edevägen i Delsbo ska upphöra att gälla.


Annika Huber

Tekniska nämnden


Clemens Ludvigsson

¹ avgränsat av räta linjer mellan följande koordinater (X₁=6856240, Y₁=153764), (X₂=6856229, Y₂=153763), (X₃=6856229, Y₃=153737), (X₄=6856229, Y₄=153714), (X₅=6856230, Y₅=153682), (X₆=6856230, Y₆=153644), (X₇=6856231, Y₇=153582), (X₈=6856225, Y₈=153559), (X₉=6856210, Y₉=153516), (X₁₀=6856188, Y₁₀=153451), (X₁₁=6856175, Y₁₁=153412), (X₁₂=6856170, Y₁₂=153396), (X₁₃=6856165, Y₁₃=153383), (X₁₄=6856162, Y₁₄=153372), (X₁₅=6856157, Y₁₅=153360), (X₁₆=6856143, Y₁₆=153318), (X₁₇=6856123, Y₁₇=153257), (X₁₈=6856110, Y₁₈=153219), (X₁₉=6856101, Y₁₉=153193), (X₂₀=6856098, Y₂₀=153184), (X₂₁=6856092, Y₂₁=153171), (X₂₂=6856080, Y₂₂=153146), (X₂₃=6856074, Y₂₃=153137), (X₂₄=6856063, Y₂₄=153122), (X₂₅=6856054, Y₂₅=153111), (X₂₆=6856038, Y₂₆=153094), (X₂₇=6856030, Y₂₇=153085), (X₂₈=6856009, Y₂₈=153060), (X₂₉=6855995, Y₂₉=153042), (X₃₀=6855974, Y₃₀=153018), (X₃₁=6855933, Y₃₁=152966), (X₃₂=6855907, Y₃₂=152936), (X₃₃=6855876, Y₃₃=152894), (X₃₄=6855873, Y₃₄=152892), (X₃₅=6855870, Y₃₅=152889), (X₃₆=6855866, Y₃₆=152887), (X₃₇=6855853, Y₃₇=152881), (X₃₈=6855839, Y₃₈=152874), (X₃₉=6855831, Y₃₉=152868), (X₄₀=6855812, Y₄₀=152853), (X₄₁=6855809, Y₄₁=152851), (X₄₂=6855802, Y₄₂=152848), (X₄₃=6855796, Y₄₃=152846), (X₄₄=6855788, Y₄₄=152846), (X₄₅=6855752, Y₄₅=152852), (X₄₆=6855750, Y₄₆=152852), (X₄₇=6855742, Y₄₇=152855), (X₄₈=6855679, Y₄₈=152874), (X₄₉=6855666, Y₄₉=152876), (X₅₀=6855658, Y₅₀=152874), (X₅₁=6855652, Y₅₁=152872), (X₅₂=6855641, Y₅₂=152867), (X₅₃=6855636, Y₅₃=152863), (X₅₄=6855630, Y₅₄=152860), (X₅₅=6855627, Y₅₅=152856), (X₅₆=6855622, Y₅₆=152851), (X₅₇=6855610, Y₅₇=152831), (X₅₈=6855585, Y₅₈=152789), (X₅₉=6855583, Y₅₉=152787), (X₆₀=6855577, Y₆₀=152783), (X₆₁=6855571, Y₆₁=152779), (X₆₂=6855563, Y₆₂=152776), (X₆₃=6855557, Y₆₃=152775), (X₆₄=6855552, Y₆₄=152774), (X₆₅=6855546, Y₆₅=152774), (X₆₆=6855533, Y₆₆=152775), (X₆₇=6855480, Y₆₇=152781), (X₆₈=6855424, Y₆₈=152786), (X₆₉=6855393, Y₆₉=152790), (X₇₀=6855364, Y₇₀=152792), (X₇₁=6855327, Y₇₁=152796), (X₇₂=6855326, Y₇₂=152789), (X₇₃=6855344, Y₇₃=152787), (X₇₄=6855398, Y₇₄=152782), (X₇₅=6855427, Y₇₅=152779), (X₇₆=6855479, Y₇₆=152774), (X₇₇=6855509, Y₇₇=152771), (X₇₈=6855557, Y₇₈=152765), (X₇₉=6855580, Y₇₉=152764), (X₈₀=6855597, Y₈₀=152764), (X₈₁=6855621, Y₈₁=152763), (X₈₂=6855645, Y₈₂=152763), (X₈₃=6855661, Y₈₃=152764), (X₈₄=6855699, Y₈₄=152765), (X₈₅=6855724, Y₈₅=152767), (X₈₆=6855757, Y₈₆=152769), (X₈₇=6855789, Y₈₇=152774), (X₈₈=6855828, Y₈₈=152779), (X₈₉=6855831, Y₈₉=152791), (X₉₀=6856080, Y₉₀=152858), (X₉₁=6856255, Y₉₁=152938), (X₉₂=6856276, Y₉₂=152953), (X₉₃=6856248, Y₉₃=153052), (X₉₄=6856199, Y₉₄=153223), (X₉₅=6856294, Y₉₅=153574), (X₉₆=6856294, Y₉₆=153585), (X₉₇=6856240, Y₉₇=153691) och (X₉₈=6856240, Y₉₈=153764) i koordinatsystemet SWEREF 99 16 30



Hudiksvalls kommuns föreskrifter om högsta tillåtna hastighet inom område i Delsbo;
beslutade den 7 december 2015.

Hudiksvalls kommun föreskriver med stöd av 3 kap. 17 § andra stycket trafikförordningen (1998:1276) följande.

1 § Inom ett område i Delsbo som avgränsas av följande koordinater¹ enligt kartbild, får fordon inte föras med högre hastighet än 40 kilometer i timmen.

Denna författning träder i kraft den 9 maj 2016 då Hudiksvalls kommuns lokala trafikföreskrifter (2184 2010 : 0208) om högsta tillåten hastighet på Olnirsvägen i Delsbo ska upphöra att gälla.



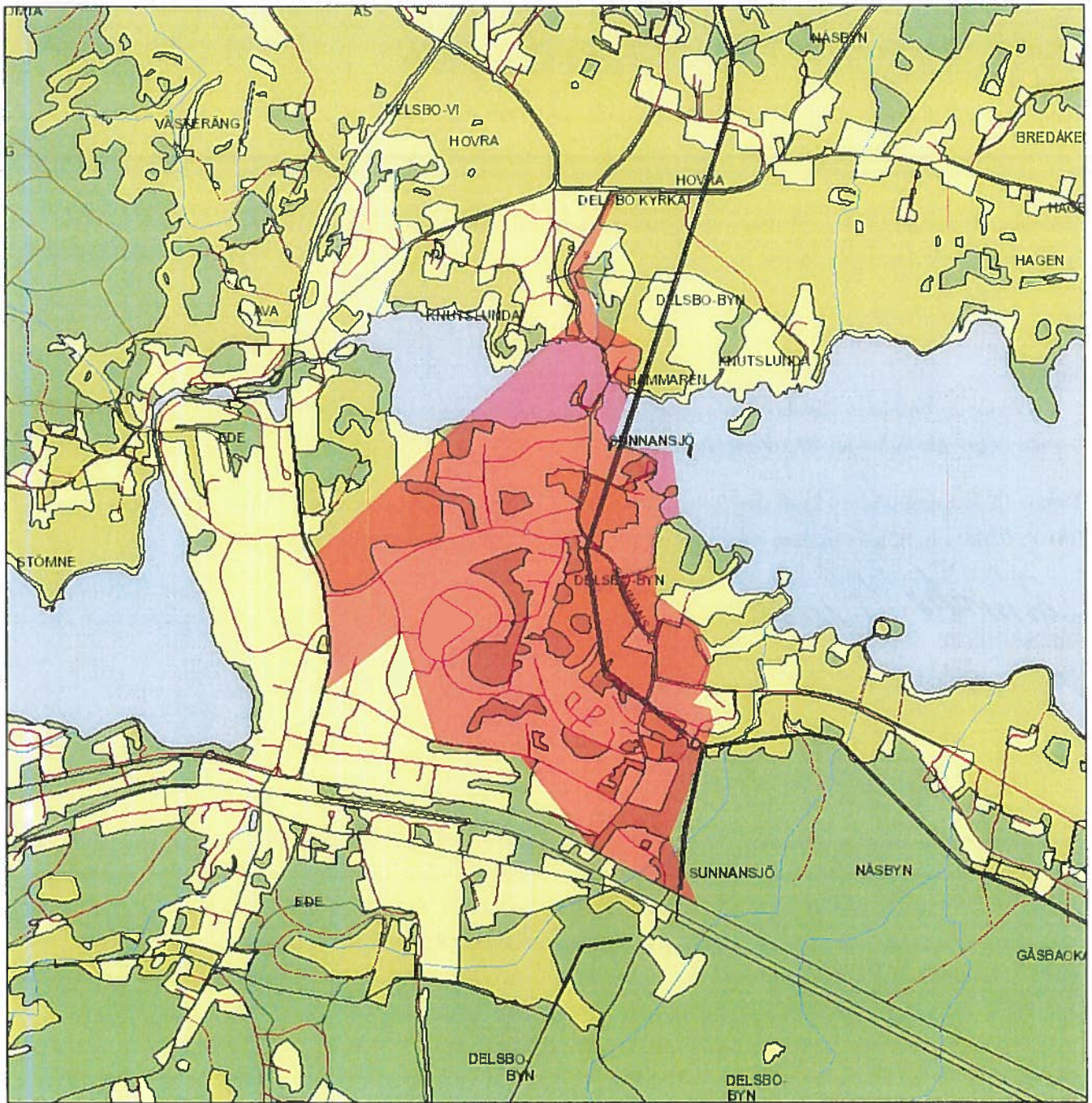
Annika Huber

Tekniska nämnden



Clemens Ludvigsson

¹ avgränsat av räta linjer mellan följande koordinater (X₁=6854081, Y₁=153999), (X₂=6854082, Y₂=153998), (X₃=6854126, Y₃=153920), (X₄=6854142, Y₄=153891), (X₅=6854160, Y₅=153854), (X₆=6854208, Y₆=153762), (X₇=6854243, Y₇=153696), (X₈=6854263, Y₈=153669), (X₉=6854531, Y₉=153462), (X₁₀=6854535, Y₁₀=153438), (X₁₁=6854552, Y₁₁=153303), (X₁₂=6854559, Y₁₂=153250), (X₁₃=6854564, Y₁₃=153229), (X₁₄=6854570, Y₁₄=153204), (X₁₅=6854576, Y₁₅=153207), (X₁₆=6854896, Y₁₆=153106), (X₁₇=6854897, Y₁₇=153089), (X₁₈=6854729, Y₁₈=152872), (X₁₉=6854731, Y₁₉=152865), (X₂₀=6854738, Y₂₀=152867), (X₂₁=6854772, Y₂₁=152876), (X₂₂=6854780, Y₂₂=152879), (X₂₃=6854789, Y₂₃=152881), (X₂₄=6854802, Y₂₄=152883), (X₂₅=6854811, Y₂₅=152884), (X₂₆=6854823, Y₂₆=152885), (X₂₇=6854839, Y₂₇=152886), (X₂₈=6854860, Y₂₈=152885), (X₂₉=6854904, Y₂₉=152880), (X₃₀=6854936, Y₃₀=152876), (X₃₁=6854941, Y₃₁=152876), (X₃₂=6855009, Y₃₂=152869), (X₃₃=6855026, Y₃₃=152867), (X₃₄=6855041, Y₃₄=152865), (X₃₅=6855050, Y₃₅=152863), (X₃₆=6855066, Y₃₆=152859), (X₃₇=6855080, Y₃₇=152854), (X₃₈=6855089, Y₃₈=152850), (X₃₉=6855102, Y₃₉=152844), (X₄₀=6855128, Y₄₀=152831), (X₄₁=6855852, Y₄₁=153641), (X₄₂=6855856, Y₄₂=153642), (X₄₃=6855860, Y₄₃=153643), (X₄₄=6855863, Y₄₄=153644), (X₄₅=6855871, Y₄₅=153646), (X₄₆=6855876, Y₄₆=153647), (X₄₇=6855881, Y₄₇=153647), (X₄₈=6855886, Y₄₈=153647), (X₄₉=6855891, Y₄₉=153646), (X₅₀=6855896, Y₅₀=153644), (X₅₁=6855907, Y₅₁=153641), (X₅₂=6855918, Y₅₂=153636), (X₅₃=6855939, Y₅₃=153625), (X₅₄=6855964, Y₅₄=153616), (X₅₅=6855970, Y₅₅=153614), (X₅₆=6855977, Y₅₆=153613), (X₅₇=6855982, Y₅₇=153613), (X₅₈=6855986, Y₅₈=153612), (X₅₉=6855996, Y₅₉=153613), (X₆₀=6856007, Y₆₀=153617), (X₆₁=6856020, Y₆₁=153623), (X₆₂=6856038, Y₆₂=153634), (X₆₃=6856067, Y₆₃=153652), (X₆₄=6856094, Y₆₄=153670), (X₆₅=6856139, Y₆₅=153698), (X₆₆=6856157, Y₆₆=153708), (X₆₇=6856173, Y₆₇=153715), (X₆₈=6856198, Y₆₈=153726), (X₆₉=6856209, Y₆₉=153732), (X₇₀=6856217, Y₇₀=153736), (X₇₁=6856220, Y₇₁=153737), (X₇₂=6856225, Y₇₂=153739), (X₇₃=6856225, Y₇₃=153763), (X₇₄=6855985, Y₇₄=153653), (X₇₅=6855840, Y₇₅=153706), (X₇₆=6855754, Y₇₆=153838), (X₇₇=6855465, Y₇₇=153740), (X₇₈=6855444, Y₇₈=153925), (X₇₉=6855250, Y₇₉=153946), (X₈₀=6855215, Y₈₀=153877), (X₈₁=6855016, Y₈₁=153873), (X₈₂=6854917, Y₈₂=154004), (X₈₃=6854820, Y₈₃=154043), (X₈₄=6854728, Y₈₄=154021), (X₈₅=6854687, Y₈₅=153982), (X₈₆=6854670, Y₈₆=154039), (X₈₇=6854622, Y₈₇=154048), (X₈₈=6854279, Y₈₈=153912) och (X₈₉=6854081, Y₈₉=153999) i koordinatsystemet SWEREF 99 16 30





Hudiksvalls kommuns föreskrifter om högsta tillåtna hastighet inom område i Delsbo; beslutade den 7 december 2015.

Hudiksvalls kommun föreskriver med stöd av 3 kap. 17 § andra stycket trafikförordningen (1998:1276) följande.

1 § Inom ett område i Delsbo som avgränsas av följande koordinater¹ enligt kartbild, får fordon inte föras med högre hastighet än 40 kilometer i timmen.

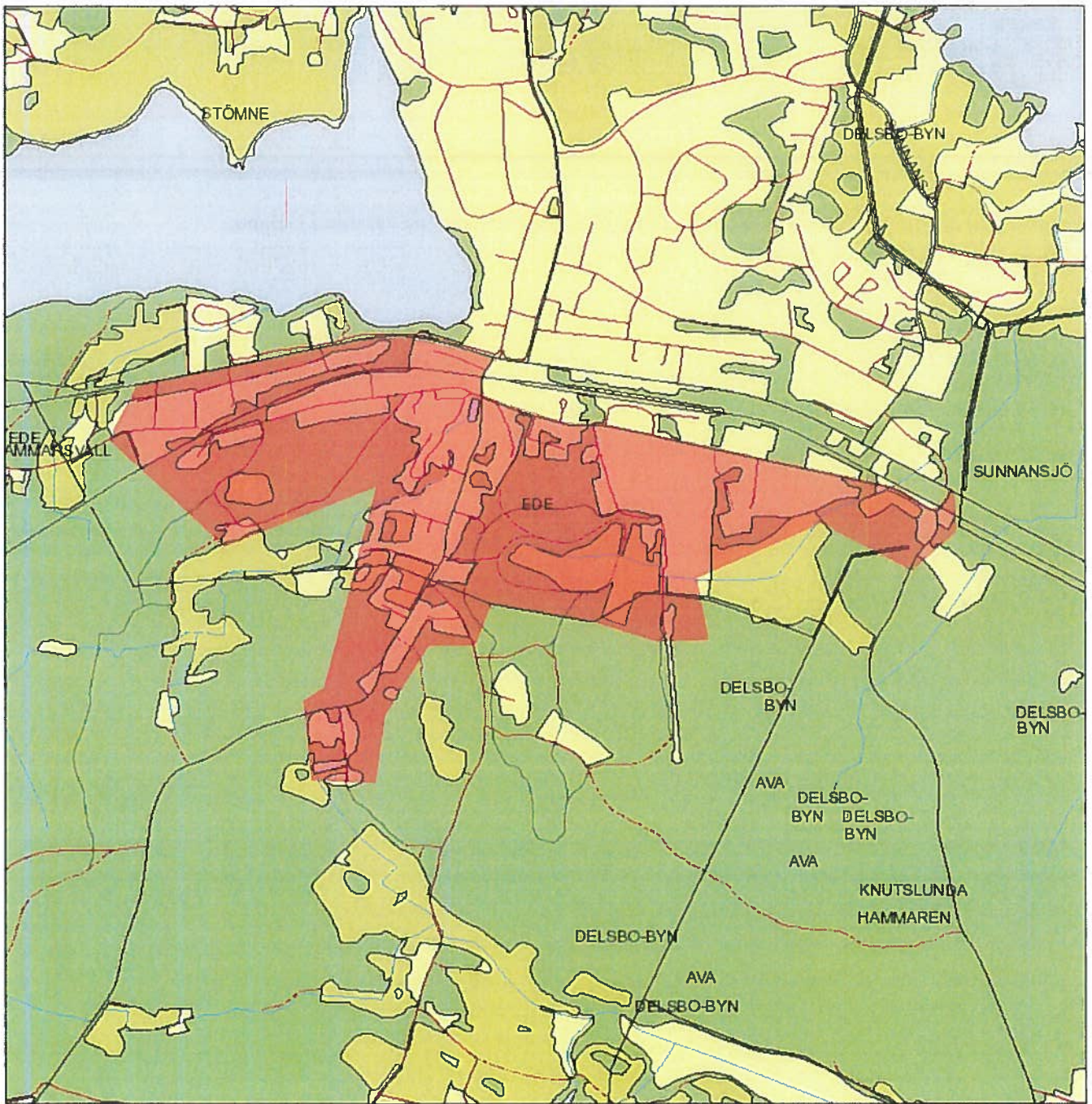
Denna författning träder i kraft den 9 maj 2016, då Hudiksvalls kommuns lokala trafikföreskrifter (2184 2010 : 0226) om högsta tillåtna hastighet på Stationsgatan i Delsbo ska upphöra att gälla.

Annika Huber

Tekniska nämnden

Clemens Ludvigsson

¹ avgränsat av räta linjer mellan följande koordinater (X₁=6854115, Y₁=153922), (X₂=6854017, Y₂=153926), (X₃=6853927, Y₃=153824), (X₄=6853915, Y₄=153810), (X₅=6854022, Y₅=153601), (X₆=6854038, Y₆=153569), (X₇=6853985, Y₇=153446), (X₈=6853922, Y₈=153299), (X₉=6853896, Y₉=153240), (X₁₀=6853735, Y₁₀=153271), (X₁₁=6853729, Y₁₁=153138), (X₁₂=6853781, Y₁₂=152972), (X₁₃=6853828, Y₁₃=152697), (X₁₄=6853723, Y₁₄=152655), (X₁₅=6853719, Y₁₅=152644), (X₁₆=6853719, Y₁₆=152533), (X₁₇=6853536, Y₁₇=152418), (X₁₈=6853360, Y₁₈=152392), (X₁₉=6853367, Y₁₉=152226), (X₂₀=6853574, Y₂₀=152205), (X₂₁=6853607, Y₂₁=152260), (X₂₂=6853792, Y₂₂=152307), (X₂₃=6853986, Y₂₃=152358), (X₂₄=6854135, Y₂₄=152397), (X₂₅=6854033, Y₂₅=152137), (X₂₆=6853978, Y₂₆=151996), (X₂₇=6854182, Y₂₇=151774), (X₂₈=6854257, Y₂₈=151693), (X₂₉=6854398, Y₂₉=151768), (X₃₀=6854443, Y₃₀=151999), (X₃₁=6854476, Y₃₁=152167), (X₃₂=6854505, Y₃₂=152308), (X₃₃=6854512, Y₃₃=152346), (X₃₄=6854519, Y₃₄=152382), (X₃₅=6854522, Y₃₅=152412), (X₃₆=6854524, Y₃₆=152448), (X₃₇=6854524, Y₃₇=152470), (X₃₈=6854521, Y₃₈=152494), (X₃₉=6854512, Y₃₉=152549), (X₄₀=6854496, Y₄₀=152617), (X₄₁=6854474, Y₄₁=152687), (X₄₂=6854465, Y₄₂=152712), (X₄₃=6854463, Y₄₃=152704), (X₄₄=6854457, Y₄₄=152699), (X₄₅=6854448, Y₄₅=152693), (X₄₆=6854434, Y₄₆=152682), (X₄₇=6854425, Y₄₇=152677), (X₄₈=6854417, Y₄₈=152676), (X₄₉=6854399, Y₄₉=152676), (X₅₀=6854384, Y₅₀=152678), (X₅₁=6854374, Y₅₁=152681), (X₅₂=6854370, Y₅₂=152683), (X₅₃=6854340, Y₅₃=152766), (X₅₄=6854309, Y₅₄=152870), (X₅₅=6854302, Y₅₅=152894), (X₅₆=6854299, Y₅₆=152918), (X₅₇=6854300, Y₅₇=152969), (X₅₈=6854300, Y₅₈=152992), (X₅₉=6854291, Y₅₉=153030), (X₆₀=6854268, Y₆₀=153138), (X₆₁=6854237, Y₆₁=153281), (X₆₂=6854218, Y₆₂=153371), (X₆₃=6854189, Y₆₃=153507), (X₆₄=6854162, Y₆₄=153633), (X₆₅=6854137, Y₆₅=153744), (X₆₆=6854133, Y₆₆=153761), (X₆₇=6854128, Y₆₇=153773), (X₆₈=6854079, Y₆₈=153851), (X₆₉=6854075, Y₆₉=153862), (X₇₀=6854078, Y₇₀=153875), (X₇₁=6854081, Y₇₁=153880), (X₇₂=6854088, Y₇₂=153887), (X₇₃=6854102, Y₇₃=153899), (X₇₄=6854110, Y₇₄=153903), (X₇₅=6854116, Y₇₅=153905), (X₇₆=6854125, Y₇₆=153903) och (X₇₇=6854115, Y₇₇=153922) i koordinatsystemet SWEREF 99 16 30





Hudiksvalls kommuns lokala trafikföreskrifter om högsta tillåtna hastighet på Grusgatan och Nygatan i Iggesund.;

beslutade den 7 december 2015.

Hudiksvalls kommun föreskriver med stöd av 10 kap. 1 § andra stycket 14 och 3 § första stycket trafikförordningen (1998:1276) följande.

1 § På Grusgatan och Nygatan från korsning med Sandgatan och västerut, får fordon inte föras med högre hastighet än 30 kilometer i timmen.

Denna författning träder i kraft den 9 maj 2016.

Annika Huber

Tekniska nämnden

Clemens Ludvigsson



Hudiksvalls kommuns lokala trafikföreskrifter om högsta tillåtna hastighet på Stora vägen i Iggesund; beslutade den 7 december 2015.

Hudiksvalls kommun föreskriver med stöd av 10 kap. 1 § andra stycket 14 och 3 § första stycket trafikförordningen (1998:1276) följande.

1 § På Stora vägen i Iggesund mellan sydlig gräns för tätbebyggt område och nordlig gräns för tätbebyggt område, får fordon inte föras med högre hastighet än 60 kilometer i timmen.

Denna författning träder i kraft den 9 maj 2016.

Annika Huber

Tekniska nämnden


Clemens Ludvigsson

Hudiksvalls kommuns föreskrifter om högsta tillåtna hastighet inom område i Iggesund;
beslutade den 7 december 2015.

Hudiksvalls kommun föreskriver med stöd av 3 kap. 17 § andra stycket trafikförordningen (1998:1276)
följande.

1 § Inom ett område i Iggesund som avgränsas av följande koordinater¹ enligt kartbild, får fordon inte
föras med högre hastighet än 40 kilometer i timmen.

Denna författning träder i kraft den 9 maj 2016 då Hudiksvalls kommuns lokala trafikföreskrifter (2184
2010 : 0216) om högsta tillåtna hastighet på Skjutbanelområdet i Iggesund, ska upphöra att gälla.

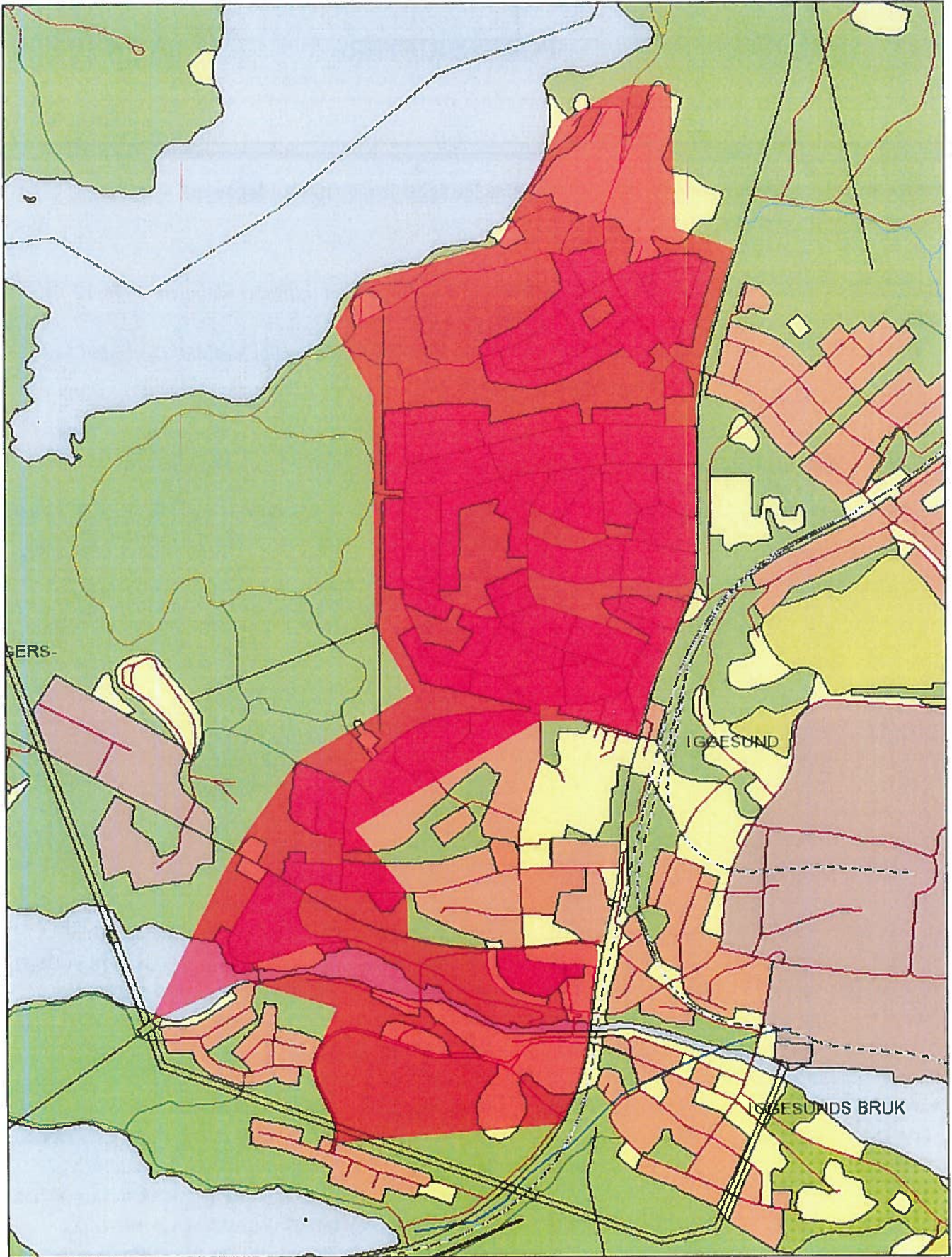


Annika Huber

Tekniska nämnden


Clemens Ludvigsson

¹ avgränsat av räta linjer mellan följande koordinater (X₁=6838733, Y₁=181019), (X₂=6838700, Y₂=181009), (X₃=6838601, Y₃=180979), (X₄=6838560, Y₄=180966), (X₅=6838464, Y₅=180936), (X₆=6838423, Y₆=180932), (X₇=6838382, Y₇=180926), (X₈=6838363, Y₈=180921), (X₉=6838341, Y₉=180921), (X₁₀=6838324, Y₁₀=180923), (X₁₁=6838308, Y₁₁=180924), (X₁₂=6838187, Y₁₂=180920), (X₁₃=6838131, Y₁₃=180919), (X₁₄=6838098, Y₁₄=180919), (X₁₅=6838080, Y₁₅=180919), (X₁₆=6838051, Y₁₆=180918), (X₁₇=6838030, Y₁₇=180918), (X₁₈=6837995, Y₁₈=180921), (X₁₉=6837941, Y₁₉=180920), (X₂₀=6837910, Y₂₀=180914), (X₂₁=6837894, Y₂₁=180908), (X₂₂=6837873, Y₂₂=180898), (X₂₃=6837747, Y₂₃=180840), (X₂₄=6837698, Y₂₄=180819), (X₂₅=6837685, Y₂₅=180811), (X₂₆=6837669, Y₂₆=180806), (X₂₇=6837656, Y₂₇=180804), (X₂₈=6837638, Y₂₈=180799), (X₂₉=6837559, Y₂₉=180778), (X₃₀=6837563, Y₃₀=180764), (X₃₁=6837598, Y₃₁=180641), (X₃₂=6837598, Y₃₂=180544), (X₃₃=6837598, Y₃₃=180536), (X₃₄=6837340, Y₃₄=180086), (X₃₅=6837185, Y₃₅=180213), (X₃₆=6837077, Y₃₆=180216), (X₃₇=6837074, Y₃₇=180228), (X₃₈=6837059, Y₃₈=180297), (X₃₉=6837052, Y₃₉=180348), (X₄₀=6837049, Y₄₀=180395), (X₄₁=6837047, Y₄₁=180438), (X₄₂=6837052, Y₄₂=180516), (X₄₃=6837053, Y₄₃=180532), (X₄₄=6837061, Y₄₄=180589), (X₄₅=6837066, Y₄₅=180622), (X₄₆=6837065, Y₄₆=180642), (X₄₇=6837063, Y₄₇=180667), (X₄₈=6837066, Y₄₈=180679), (X₄₉=6837045, Y₄₉=180672), (X₅₀=6837042, Y₅₀=180675), (X₅₁=6837036, Y₅₁=180676), (X₅₂=6837031, Y₅₂=180676), (X₅₃=6836963, Y₅₃=180667), (X₅₄=6836907, Y₅₄=180661), (X₅₅=6836818, Y₅₅=180651), (X₅₆=6836792, Y₅₆=180647), (X₅₇=6836774, Y₅₇=180643), (X₅₈=6836745, Y₅₈=180635), (X₅₉=6836712, Y₅₉=180625), (X₆₀=6836694, Y₆₀=180618), (X₆₁=6836675, Y₆₁=180610), (X₆₂=6836624, Y₆₂=180585), (X₆₃=6836582, Y₆₃=180044), (X₆₄=6836584, Y₆₄=180037), (X₆₅=6836598, Y₆₅=180040), (X₆₆=6836612, Y₆₆=180040), (X₆₇=6836625, Y₆₇=180038), (X₆₈=6836639, Y₆₈=180034), (X₆₉=6836715, Y₆₉=179997), (X₇₀=6836727, Y₇₀=179992), (X₇₁=6836755, Y₇₁=179982), (X₇₂=6836762, Y₇₂=179983), (X₇₃=6836767, Y₇₃=179987), (X₇₄=6836784, Y₇₄=179990), (X₇₅=6836797, Y₇₅=179995), (X₇₆=6836906, Y₇₆=180044), (X₇₇=6836975, Y₇₇=179811), (X₇₈=6836876, Y₇₈=179591), (X₇₉=6837075, Y₇₉=179690), (X₈₀=6837235, Y₈₀=179770), (X₈₁=6837327, Y₈₁=179825), (X₈₂=6837498, Y₈₂=179949), (X₈₃=6837668, Y₈₃=180237), (X₈₄=6837826, Y₈₄=180142), (X₈₅=6838142, Y₈₅=180141), (X₈₆=6838383, Y₈₆=180139), (X₈₇=6838550, Y₈₇=180047), (X₈₈=6838654, Y₈₈=180109), (X₈₉=6838747, Y₈₉=180447), (X₉₀=6839046, Y₉₀=180603), (X₉₁=6839128, Y₉₁=180758), (X₉₂=6839130, Y₉₂=180864), (X₉₃=6838785, Y₉₃=180874) och (X₉₄=6838733, Y₉₄=181019) i koordinatsystemet SWEREF 99 16 30



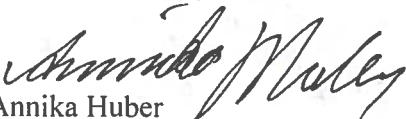


Hudiksvalls kommuns föreskrifter om högsta tillåtna hastighet inom område i Iggesund;
beslutade den 7 december 2015.

Hudiksvalls kommun föreskriver med stöd av 3 kap. 17 § andra stycket trafikförordningen (1998:1276)
följande.

1 § Inom ett område i Iggesund som avgränsas av följande koordinater¹ enligt kartbild, får fordon inte
föras med högre hastighet än 30 kilometer i timmen.

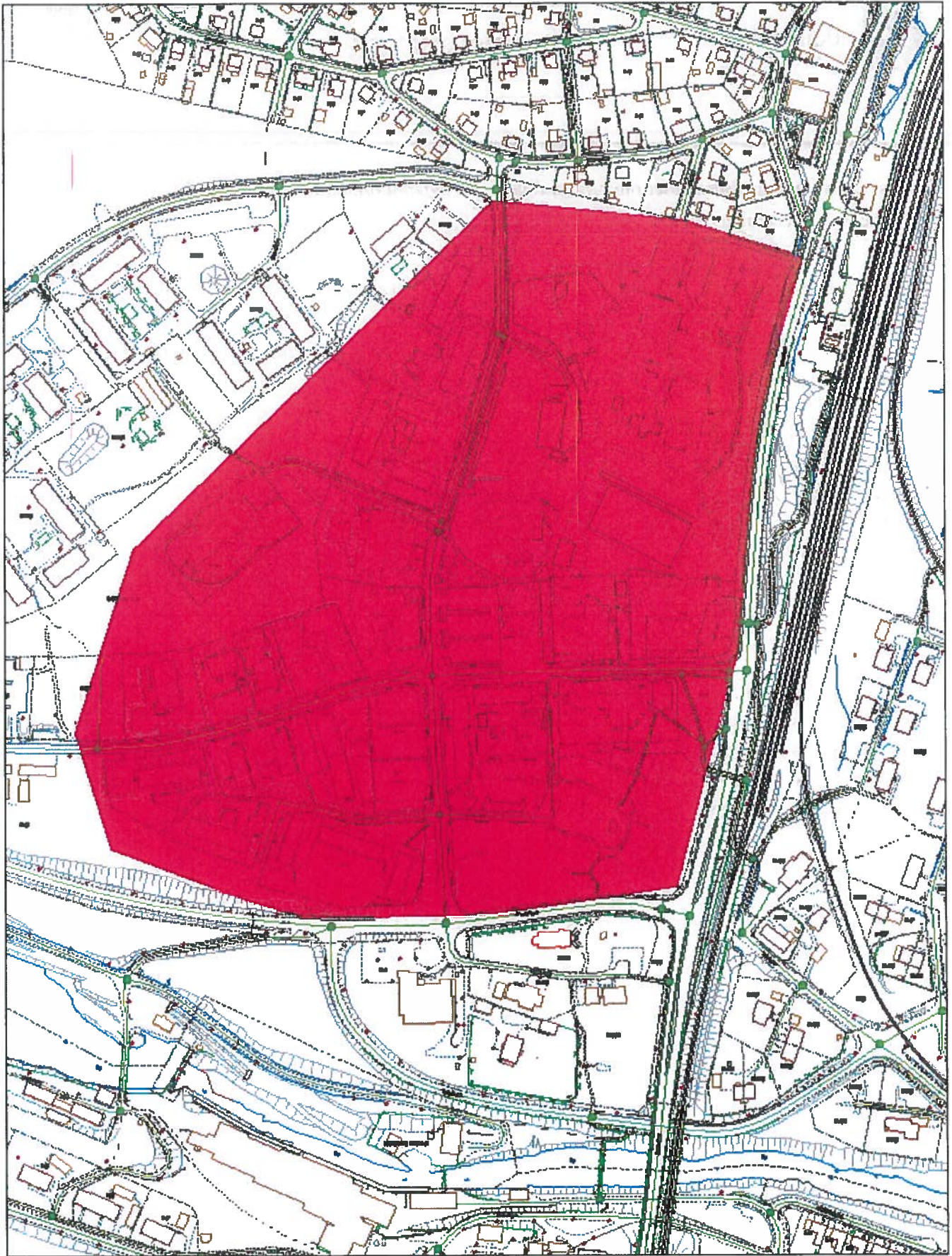
Denna författning träder i kraft den 9 maj 2016.


Annika Huber

Tekniska nämnden


Clemens Ludvigsson

¹ avgränsat av räta linjer mellan följande koordinater (X₁=6837559, Y₁=180778), (X₂=6837497, Y₂=180759), (X₃=6837423, Y₃=180741), (X₄=6837362, Y₄=180735), (X₅=6837255, Y₅=180726), (X₆=6837232, Y₆=180719), (X₇=6837074, Y₇=180677), (X₈=6837066, Y₈=180623), (X₉=6837053, Y₉=180533), (X₁₀=6837050, Y₁₀=180390), (X₁₁=6837064, Y₁₁=180343), (X₁₂=6837103, Y₁₂=180239), (X₁₃=6837193, Y₁₃=180211), (X₁₄=6837333, Y₁₄=180256), (X₁₅=6837602, Y₁₅=180537), (X₁₆=6837602, Y₁₆=180544), (X₁₇=6837587, Y₁₇=180687), (X₁₈=6837583, Y₁₈=180697) och (X₁₉=6837559, Y₁₉=180778) i koordinatsystemet SWEREF 99 16 30

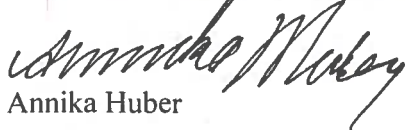


Hudiksvalls kommuns föreskrifter om högsta tillåtna hastighet inom område i Iggesund;
beslutade den 7 december 2015.

Hudiksvalls kommun föreskriver med stöd av 3 kap. 17 § andra stycket trafikförordningen (1998:1276)
följande.

1 § Inom ett område i Iggesund som avgränsas av följande koordinater¹ enligt kartbild, får fordon inte
föras med högre hastighet än 40 kilometer i timmen.

Denna författning träder i kraft den 9 maj 2016.



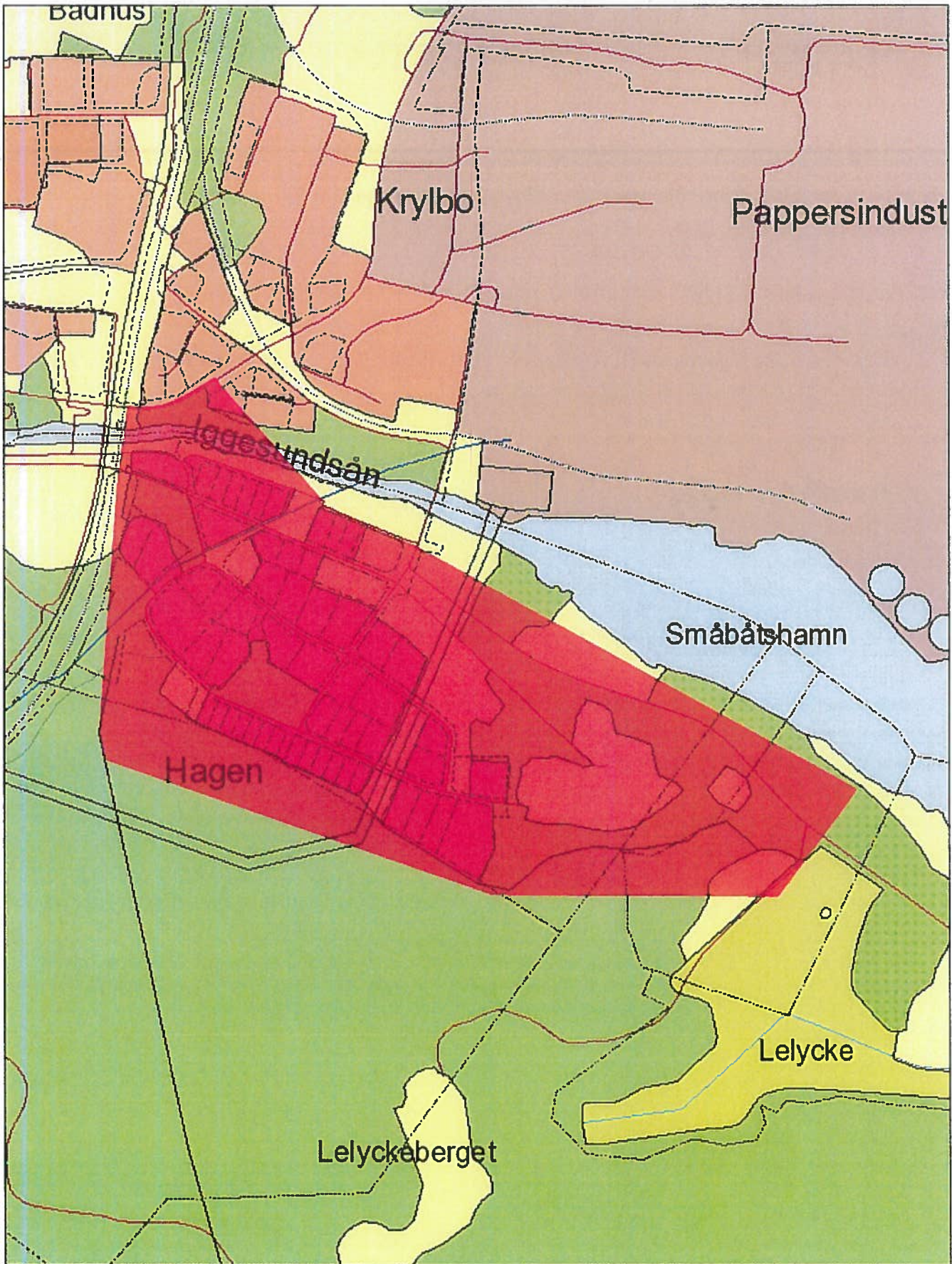
Annika Huber

Tekniska nämnden



Clemens Ludvigsson

¹ avgränsat av räta linjer mellan följande koordinater (X₁=6836299, Y₁=181475), (X₂=6836301, Y₂=181127), (X₃=6836464, Y₃=180656), (X₄=6836493, Y₄=180649), (X₅=6836812, Y₅=180673), (X₆=6836890, Y₆=180684), (X₇=6836889, Y₇=180697), (X₈=6836889, Y₈=180709), (X₉=6836890, Y₉=180719), (X₁₀=6836893, Y₁₀=180730), (X₁₁=6836898, Y₁₁=180743), (X₁₂=6836906, Y₁₂=180759), (X₁₃=6836916, Y₁₃=180775), (X₁₄=6836925, Y₁₄=180790), (X₁₅=6836918, Y₁₅=180794), (X₁₆=6836778, Y₁₆=180920), (X₁₇=6836776, Y₁₇=180918), (X₁₈=6836767, Y₁₈=180923), (X₁₉=6836766, Y₁₉=180925), (X₂₀=6836722, Y₂₀=181032), (X₂₁=6836428, Y₂₁=181571) och (X₂₂=6836299, Y₂₂=181475) i koordinatsystemet SWEREF 99 16 30

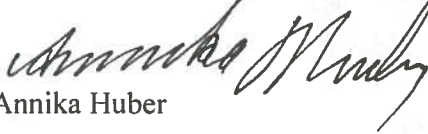


Hudiksvalls kommuns föreskrifter om högsta tillåtna hastighet inom område i Iggesund;
beslutade den 7 december 2015.

Hudiksvalls kommun föreskriver med stöd av 3 kap. 17 § andra stycket trafikförordningen (1998:1276) följande.

1 § Inom ett område i Iggesund som avgränsas av följande koordinater¹ enligt kartbild, får fordon inte föras med högre hastighet än 30 kilometer i timmen.

Denna författning träder i kraft den 9 maj 2016 då Hudiksvalls kommuns lokala trafikföreskrifter (2184 2010 : 0207) om högsta tillåten hastighet på Ringvägen i Iggesund, ska upphöra att gälla.

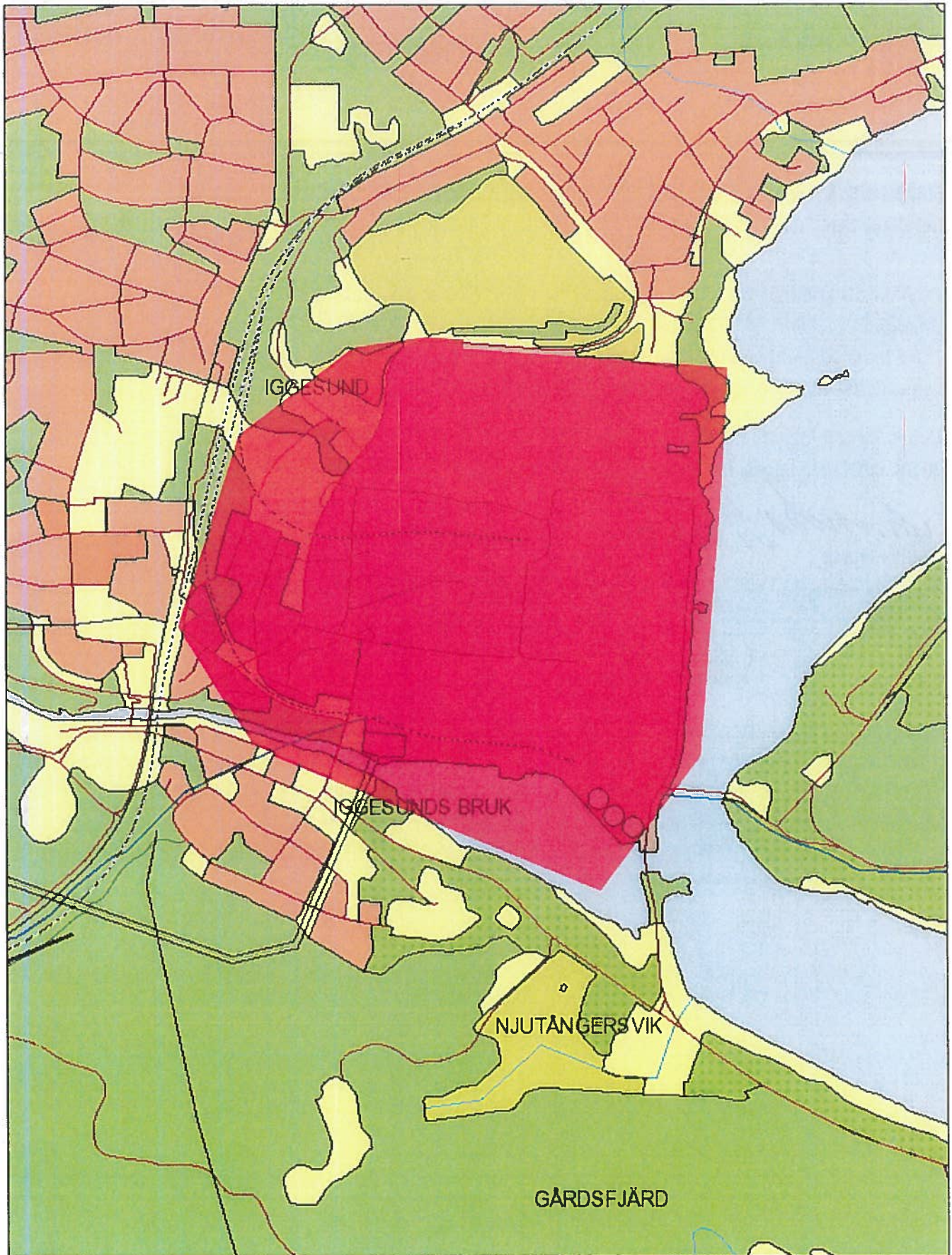


Annika Huber
Tekniska nämnden



Clemens Ludvigsson

¹ avgränsat av räta linjer mellan följande koordinater (X₁=6836483, Y₁=181613), (X₂=6836484, Y₂=181613), (X₃=6836719, Y₃=181040), (X₄=6836723, Y₄=181031), (X₅=6836741, Y₅=180987), (X₆=6836766, Y₆=180924), (X₇=6836775, Y₇=180920), (X₈=6836776, Y₈=180918), (X₉=6836778, Y₉=180914), (X₁₀=6836790, Y₁₀=180881), (X₁₁=6836919, Y₁₁=180794), (X₁₂=6836926, Y₁₂=180790), (X₁₃=6837039, Y₁₃=180720), (X₁₄=6837442, Y₁₄=180850), (X₁₅=6837627, Y₁₅=181095), (X₁₆=6837648, Y₁₆=181249), (X₁₇=6837643, Y₁₇=181325), (X₁₈=6837624, Y₁₈=181323), (X₁₉=6837583, Y₁₉=181887), (X₂₀=6837476, Y₂₀=181882), (X₂₁=6837315, Y₂₁=181872), (X₂₂=6836767, Y₂₂=181827) och (X₂₃=6836483, Y₂₃=181613) i koordinatsystemet SWEREF 99 16 30



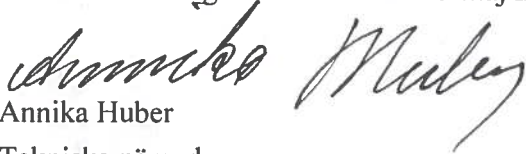


Hudiksvalls kommuns föreskrifter om högsta tillåtna hastighet inom område i Iggesund;
beslutade den 7 december 2015.

Hudiksvalls kommun föreskriver med stöd av 3 kap. 17 § andra stycket trafikförordningen (1998:1276)
följande.

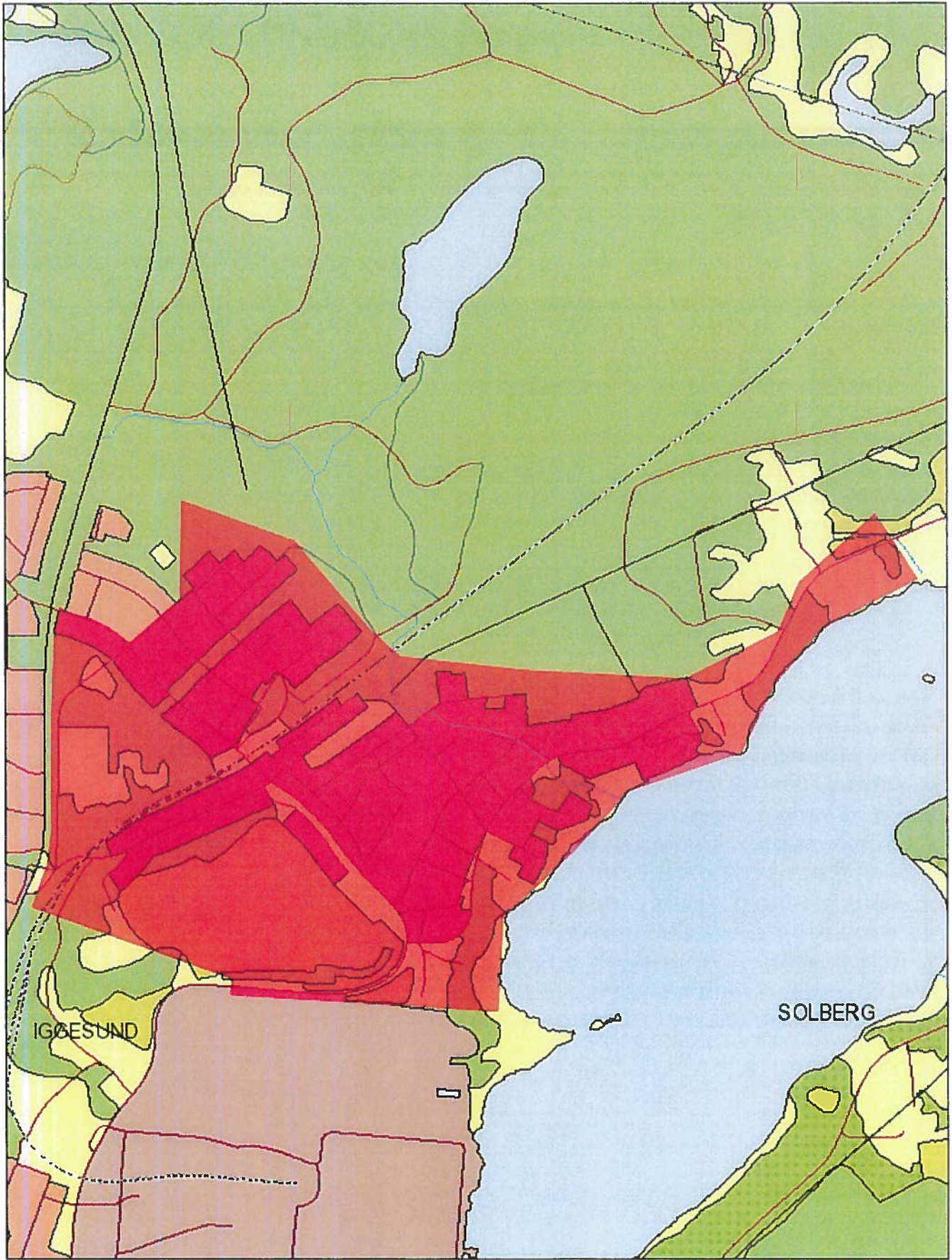
1 § Inom ett område i Iggesund som avgränsas av följande koordinater¹ enligt kartbild, får fordon inte
föras med högre hastighet än 40 kilometer i timmen.

Denna författning träder i kraft den 9 maj 2016.


Annika Huber
Tekniska nämnden


Clemens Ludvigsson

¹ avgränsat av räta linjer mellan följande koordinater (X₁=6837717, Y₁=181895), (X₂=6837588, Y₂=181887), (X₃=6837622, Y₃=181322), (X₄=6837656, Y₄=181324), (X₅=6837677, Y₅=181266), (X₆=6837806, Y₆=180903), (X₇=6837898, Y₇=180935), (X₈=6837962, Y₈=180942), (X₉=6838091, Y₉=180943), (X₁₀=6838212, Y₁₀=180944), (X₁₁=6838376, Y₁₁=180950), (X₁₂=6838437, Y₁₂=180961), (X₁₃=6838428, Y₁₃=180977), (X₁₄=6838421, Y₁₄=180995), (X₁₅=6838413, Y₁₅=181027), (X₁₆=6838405, Y₁₆=181044), (X₁₇=6838399, Y₁₇=181055), (X₁₈=6838393, Y₁₈=181067), (X₁₉=6838386, Y₁₉=181078), (X₂₀=6838374, Y₂₀=181092), (X₂₁=6838365, Y₂₁=181103), (X₂₂=6838363, Y₂₂=181107), (X₂₃=6838365, Y₂₃=181113), (X₂₄=6838371, Y₂₄=181120), (X₂₅=6838412, Y₂₅=181166), (X₂₆=6838420, Y₂₆=181178), (X₂₇=6838453, Y₂₇=181216), (X₂₈=6838661, Y₂₈=181220), (X₂₉=6838578, Y₂₉=181457), (X₃₀=6838388, Y₃₀=181620), (X₃₁=6838334, Y₃₁=181681), (X₃₂=6838327, Y₃₂=181740), (X₃₃=6838322, Y₃₃=181790), (X₃₄=6838305, Y₃₄=181938), (X₃₅=6838287, Y₃₅=182288), (X₃₆=6838300, Y₃₆=182315), (X₃₇=6838341, Y₃₇=182397), (X₃₈=6838385, Y₃₈=182485), (X₃₉=6838489, Y₃₉=182530), (X₄₀=6838633, Y₄₀=182691), (X₄₁=6838557, Y₄₁=182743), (X₄₂=6838497, Y₄₂=182782), (X₄₃=6838462, Y₄₃=182712), (X₄₄=6838395, Y₄₄=182579), (X₄₅=6838368, Y₄₅=182556), (X₄₆=6838277, Y₄₆=182478), (X₄₇=6838133, Y₄₇=182406), (X₄₈=6838128, Y₄₈=182390), (X₄₉=6838053, Y₄₉=182167), (X₅₀=6837997, Y₅₀=182116), (X₅₁=6837929, Y₅₁=182053), (X₅₂=6837784, Y₅₂=181898) och (X₅₃=6837717, Y₅₃=181895) i koordinatsystemet SWEREF 99 16 30





Hudiksvalls kommuns lokala trafikföreskrifter om högsta tillåtna hastighet på Ringvägen i Iggesund; beslutade den 7 december 2015.

Hudiksvalls kommun föreskriver med stöd av 10 kap. 1 § andra stycket 14 och 3 § första stycket trafikförordningen (1998:1276) följande.

1 § På Ringvägen i Iggesund mellan 50 meter väster om Tullvägen och korsningen med Ö Ävägen får fordon inte föras med högre hastighet än 30 kilometer i timmen.

Denna författning träder i kraft den 13 januari 2016 då Hudiksvalls kommuns lokala trafikföreskrifter (2184 2010 : 0207) om högsta tillåtna hastighet på Ringvägen ska upphöra att gälla.

Annika Huber

Tekniska nämnden

Clemens Ludvigsson



Hudiksvalls kommuns lokala trafikföreskrifter om stannande och parkering för rörelsehindrade med parkeringstillstånd på Skolgatan i Iggesund;
beslutade den 7 december 2015.

Hudiksvalls kommun föreskriver med stöd av 10 kap. 1 § andra stycket 17 och 3 § första stycket trafikförordningen (1998:1276) följande.

1 § På västra sidan av Skolgatan mellan 16 m och 28 m söder om korsningen med Daghemsvägen får endast fordon med rörelsehindrade som är innehavare av parkeringstillstånd enligt 13 kap. 8 § trafikförordningen (1998:1276) parkeras. Tillåtelsen ger inte rätt att stanna eller parkera där det är förbjudet att stanna eller parkera enligt trafikförordningen (1998:1276).

Denna författning träder i kraft den 13 januari 2016 då Hudiksvalls kommuns lokala trafikföreskrifter (2184 2010 : 0188) om parkering för rörelsehindrade på Skolgatan ska upphöra att gälla.

Annika Huber

Tekniska nämnden

Clemens Ludvigsson

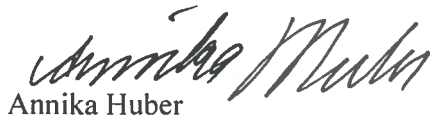


Hudiksvalls kommuns lokala trafikföreskrifter om ändamålsplats på Skolgatan i Hudiksvall;
beslutade den 7 december 2015.

Hudiksvalls kommun föreskriver med stöd av 10 kap. 1 § andra stycket 7 och 3 § första stycket
trafikförordningen (1998:1276) följande.

1 § På västra sidan av Skolgatan i Iggesund mellan 30 och 37 m söder om korsningen med
Daghemsvägen ska vara ändamålsplats för uppställning av fordon i taxitrafik.

Denna författning träder i kraft den 13 januari 2016 då Hudiksvalls kommuns lokala trafikföreskrifter (2184
2010 : 0250) om ändamålsplats på Skolgatan ska upphöra att gälla.



Annika Huber

Tekniska nämnden



Clemens Ludvigsson



Hudiksvalls kommuns lokala trafikföreskrifter om stannande och parkering på Daghemsvägen i Iggesund; beslutade den 7 december 2015.

Hudiksvalls kommun föreskriver med stöd av 10 kap. 1 § andra stycket 16 och 3 § första stycket trafikförordningen (1998:1276) följande.

1 § På södra sidan av Daghemsvägen i Iggesund får fordon inte parkeras.

Denna författning träder i kraft den 13 januari 2016.


Annika Huber

Tekniska nämnden


Clemens Ludvigsson



Hudiksvalls kommuns lokala trafikföreskrifter om högsta tillåtna hastighet på Stenbergsvägen;
beslutade den 7 december 2015.

Hudiksvalls kommun föreskriver med stöd av 10 kap. 1 § andra stycket 14 och 3 § första stycket
trafikförordningen (1998:1276) följande.

1 § På Stenbergsvägen i Hudiksvall mellan Saltviksvägen och nordlig gräns för tätbebyggt område får
fordon inte föras med högre hastighet än 30 kilometer i timmen.

Denna författning träder i kraft den 13 januari 2016 då Hudiksvalls kommuns lokala trafikföreskrifter (2184
2013 : 0083) om högsta tillåtna hastighet på Stenbergsvägen ska upphöra att gälla.

Annika Huber

Tekniska nämnden

Clemens Lüdygssen



Hudiksvalls kommuns lokala trafikföreskrifter om högsta tillåtna hastighet på Överbergvägen i Hudiksvall; beslutade den 7 december 2015.

Hudiksvalls kommun föreskriver med stöd av 10 kap. 1 § andra stycket 14 och 3 § första stycket trafikförordningen (1998:1276) följande.

1 § På Överbergvägen i Hudiksvall från korsningen med Ulvstavägen och österut får fordon inte föras med högre hastighet än 30 kilometer i timmen.

Denna författning träder i kraft den 13 januari 2016 då Hudiksvalls kommuns lokala trafikföreskrifter (2184 2013 : 0054) om högsta tillåtna hastighet på Överbergvägen ska upphöra att gälla.


Annika Huber

Tekniska nämnden


Clemens Ludvigsson

Hudiksvalls kommuns lokala trafikföreskrifter om högsta tillåtna hastighet på Överbergvägen;
beslutade den 7 december 2015.

Hudiksvalls kommun föreskriver med stöd av 10 kap. 1 § andra stycket 14 och 3 § första stycket
trafikförordningen (1998:1276) följande.

1 § På Överbergvägen i Hudiksvall mellan norra anslutningen med Stenbergsvägen och korsningen med
Ulvstavägen får fordon inte föras med högre hastighet än 40 kilometer i timmen.

Denna författning träder i kraft den 13 januari 2016.



Annika Huber

Tekniska nämnden



Clemens Ludygsson

Hudiksvalls kommuns lokala trafikföreskrifter om högsta tillåtna hastighet på Östanbräcksvägen i

Hudiksvall;

beslutade den 7 december 2015.

Hudiksvalls kommun föreskriver med stöd av 10 kap. 1 § andra stycket 14 och 3 § första stycket trafikförordningen (1998:1276) följande.

1 § På Östanbräcksvägen i Hudiksvall mellan 40 m norr om Stensråvägen och 390 m öster om Västra Sandvallavägen får fordon inte föras med högre hastighet än 60 kilometer i timmen.

Denna författning träder i kraft den 13 januari 2016 då Hudiksvalls kommuns lokala trafikföreskrifter (2184 2013 : 0021) om högsta tillåtna hastighet på Östanbräcksvägen och (2184 2014 : 0004) om ska upphöra att gälla.



Annika Huber

Tekniska nämnden



Clemens Ludvigsson

Hudiksvalls kommuns lokala trafikföreskrifter om högsta tillåtna hastighet på Östanbräcksvägen i Hudiksvall;

beslutade den 7 december 2015.

Hudiksvalls kommun föreskriver med stöd av 10 kap. 1 § andra stycket 14 och 3 § första stycket trafikförordningen (1998:1276) följande.


1 § På Östanbräcksvägen i Hudiksvall mellan Sannavägen och 465 m österut får fordon inte föras med högre hastighet än 40 kilometer i timmen.

Denna författning träder i kraft den 13 januari 2016.



Annika Huber

Tekniska nämnden



Clemens Ludvigsson



Hudiksvalls kommuns lokala trafikföreskrifter om parkering på Sundsesplanaden i Hudiksvall; beslutade den 7 december 2015.

Hudiksvalls kommun föreskriver med stöd av 10 kap. 1 § andra stycket 16 och 17 och 3 § första stycket trafikförordningen (1998:1276) följande.

1 § På västra sidan av Sundsesplanaden mellan 20 - 45 m söder om Trädgårdsgatan får fordon, med avvikelse från Hudiksvalls kommuns lokala trafikföreskrifter (2184 2010 : 0002) om parkeringsförbudszon parkeras. Tillåtelsen ger inte rätt att stanna eller parkera där det är förbjudet att stanna eller parkera enligt trafikförordningen (1998:1276)..

2 § Parkering är dock tillåten under högst 1 tim i följd under tiden vardag utom vardag före sön- och helgdag mellan klockan 09.00 – 18.00 och vardag före sön- och helgdag mellan klockan 09.00 – 15.00.

Denna författning träder i kraft den 13 januari 2016 då Hudiksvalls kommuns lokala trafikföreskrifter (2184 2011 : 0045) om parkering på Sundsesplanaden ska upphöra att gälla.

Annika Huber

Tekniska nämnden

Clemens Ludvigsson



Hudiksvalls kommuns lokala trafikföreskrifter om parkering på Stationsgatan i Hudiksvall;
beslutade den 7 december 2015.

Hudiksvalls kommun föreskriver med stöd av 10 kap. 1 § andra stycket 16 och 17 och 3 § första stycket trafikförordningen (1998:1276) följande.

1 § På östra sidan av Stationsgatan i parkeringsficka vid kv Köpmannen 1 får fordon, med avvikelse från Hudiksvalls kommuns lokala trafikföreskrifter (2184 2010 : 0002) om parkeringsförbudszon parkeras. Tillåtelsen ger inte rätt att stanna eller parkera där det är förbjudet att stanna eller parkera enligt trafikförordningen (1998:1276).

2 § Parkering är dock tillåten under högst 1 tim i följd under tiden vardag utom vardag före sön- och helgdag mellan klockan 09.00 – 18.00 och vardag före sön- och helgdag mellan klockan 09.00 – 15.00.

3 § Parkeringsskiva eller motsvarande ska användas.

Denna författning träder i kraft den 13 januari 2016 då Hudiksvalls kommuns lokala trafikföreskrifter (2184 2010 : 0006) om parkering på Stationsgatan ska upphöra att gälla.

Annika Huber

Tekniska nämnden

Clemens Ludwigsson



Hudiksvalls kommuns lokala trafikföreskrifter om parkering på Stationsgatan i Hudiksvall;
beslutade den 7 december 2015.

Hudiksvalls kommun föreskriver med stöd av 10 kap. 1 § andra stycket 16 och 17 och 3 § första stycket trafikförordningen (1998:1276) följande.

1 § På östra sidan av Stationsgatan mellan 85 meter och 105 meter söder om Magasiungatan får fordon, med avvikelse från Hudiksvalls kommuns lokala trafikföreskrifter (2184 2010 : 0002) om parkeringsförbudszon parkeras. Tillåtelsen ger inte rätt att stanna eller parkera där det är förbjudet att stanna eller parkera enligt trafikförordningen (1998:1276).

2 § Parkering är dock tillåten under högst 1 tim i följd vardag utom vardag före sön- och helgdag 09.00 – 18.00 och vardag före sön- och helgdag 09.00 – 15.00.

3 § Parkeringsskiva eller motsvarande ska användas.

Denna författning träder i kraft den 13 januari 2016 då Hudiksvalls kommuns lokala trafikföreskrifter (2184 2010 : 0007) om parkering på Stationsgatan ska upphöra att gälla.

Annika Huber

Tekniska nämnden

Clemens Ludvigsson

LOKALA
TRAFIKFÖRESKRIFTER

2184 2015:73

Hudiksvalls kommuns lokala trafikföreskrifter om parkering på Stationsgatan i Hudiksvall;
beslutade den 7 december 2015.

Hudiksvalls kommun föreskriver med stöd av 10 kap. 1 § andra stycket 16 och 17 och 3 § första stycket trafikförordningen (1998:1276) följande.

1 § På östra sidan av Stationsgatan i Hudiksvall mellan 120 meter och 126 meter söder om Magasinsgatan får fordon, med avvikelse från Hudiksvalls kommuns lokala trafikföreskrifter (2184 2010 : 0002) om parkeringsförbudszon parkeras. Tillåtelsen ger inte rätt att stanna eller parkera där det är förbjudet att stanna eller parkera enligt trafikförordningen (1998:1276).

2 § Parkering är dock tillåten under högst 1 tim i följd under tiden vardag utom vardag före sön- och helgdag mellan klockan 09.00 – 18.00 och vardag före sön- och helgdag mellan klockan 09.00 – 15.00.

3 § Parkeringsskiva eller motsvarande ska användas.

Denna författning träder i kraft den 13 januari 2016 då Hudiksvalls kommuns lokala trafikföreskrifter (2184 2010 : 0008) om parkering på Stationsgatan ska upphöra att gälla.

Annika Huber

Tekniska nämnden

Clemens Ludvigsson



Hudiksvalls kommuns lokala trafikföreskrifter om ändamålsplats på Stationsgatan i Hudiksvall;
beslutade den 7 december 2015.

Hudiksvalls kommun föreskriver med stöd av 10 kap. 1 § andra stycket 7 och 3 § första stycket
trafikförordningen (1998:1276) följande.

1 § Östra sidan av Stationsgatan mellan 126 m och 138 m söder om Magasinsgatan ska vara ändamålsplats
för lastning och lossning av gods.

Denna författning träder i kraft den 13 januari 2016 då Hudiksvalls kommuns lokala trafikföreskrifter (2184
2009 : 0317) om ändamålsplats på Stationsgatan ska upphöra att gälla.

Annika Huber

Tekniska nämnden

Clemens Ludvigsson