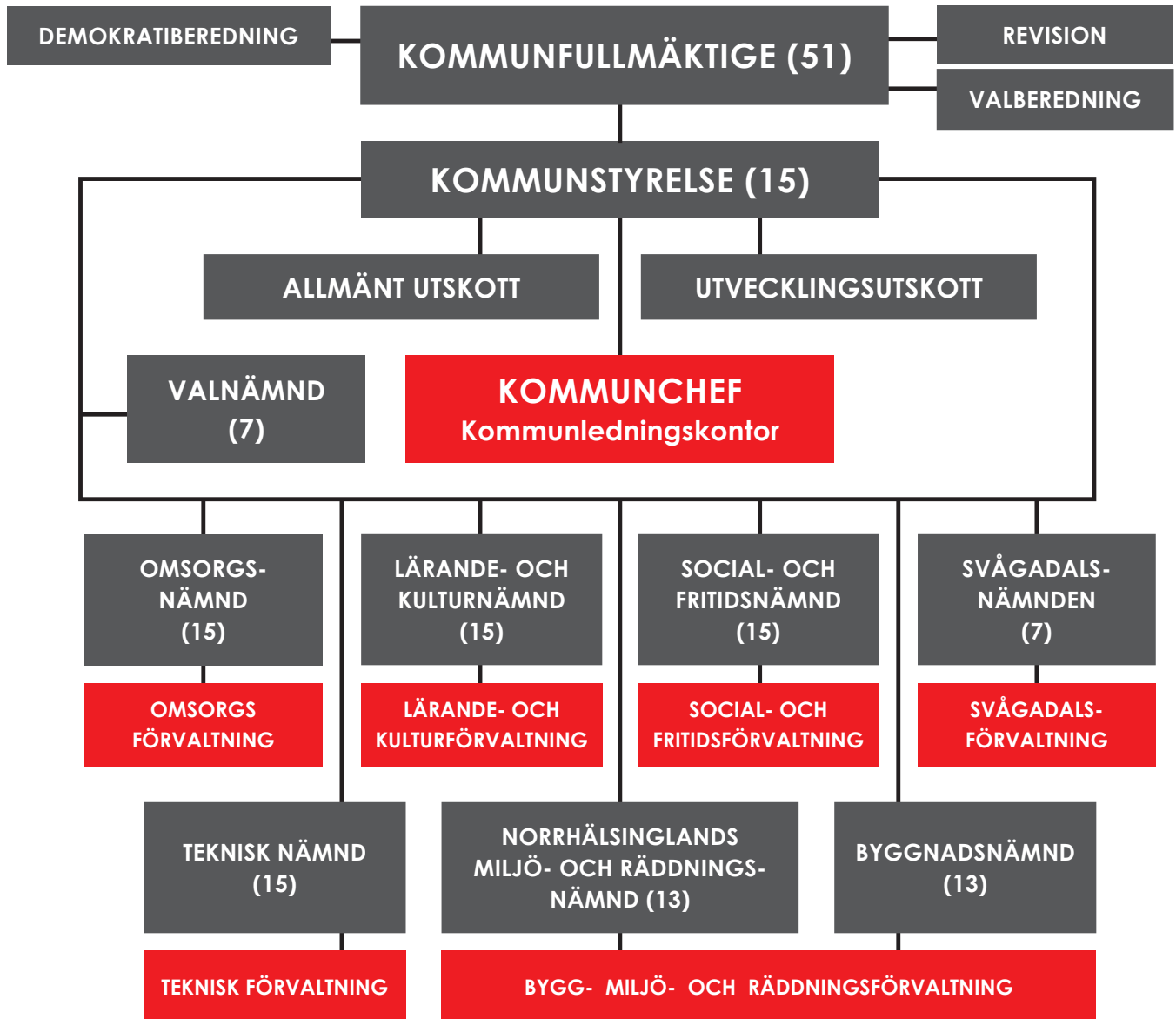


'09



Budget

Hudiksvalls kommun



Innehåll

Budget 2009-2011	3
Bra verksamhet – god ekonomi	4
Mål för verksamheten och ekonomin	5
Ekonomiska förutsättningar 2009-2011	9
Finansiella mål – mer information	13
Budget 2009	19
Resultatbudget	20
Balansbudget	21
Finansieringsbudget	22
Diagram intäkter och kostnader	23
Nämnder – resultatbudget och åtagande	25
Byggnadsnämnd	26
Kommunstyrelse	28
Lärande- och kulturnämnd	30
Norrhälsinglands miljö- och räddningsnämnd	34
Omsorgsnämnd	36
Social- och fritidsnämnd	38
Svågadalsnämnd	40
Teknisk nämnd	42
Bilagor	
1. Riktade förändringar	45
2. Investeringar	47

Hudiksvalls kommun

Budget 2009

Fastställd av
Hudiksvalls kommunfullmäktige
15 december 2008

Hudiksvalls kommuntryckeri 2009-05-15

Budget 2009 - 2011

Beslut

Budgeten för 2009-2011 antogs av kommunfullmäktige i december 2008 (§ 179).

I beslutsunderlaget ingick två skrivelser

- ”Förslag till budget 2009 samt prognos 2010-2011” (november)
- ”Direktiv och ekonomiska ramar” (kommunfullmäktige § 75 juni)

Övrigt beslutsunderlag

- Sveriges Kommuner och Landstings (SKL:s) beräkningar av skatteunderlagsutveckling och statsbidrag/utjämning för budgetperioden (Cirkulär 08:70 oktober)
- SKL:s kommentarer till regeringens budgetproposition (Cirkulär 08:66 september)
- Kommunens halvårsbokslut 2008 (augusti)

Ekonomiavdelningen har gjort en sammanställning av materialet. Mer information finns i de handlingar som nämns ovan.

Bra verksamhet – god ekonomi

Hudiksvalls kommun verkar för att upprätthålla en bra verksamhet och en god ekonomi på både kort och lång sikt.

En god ekonomi behövs för att säkerställa en bra verksamhet. En bra verksamhet bidrar i sin tur till en positiv syn på kommunen som bosättningskommun, vilket stimulerar utvecklingen och kan ge skatteintäkter som stärker upp ekonomin.

Hur mycket pengar har vi?

Vad ska vi åstadkomma?

Vad måste vi lägga undan till?

Det är några vanliga frågor som blir belysta i kommunens budget.

Kommunens driftbudget omfattar drygt 2 000 miljoner kronor. Ca 80 % av intäkterna består av skatteintäkter och statsbidrag/utjämning. Det visar kommunens beroende av omvärlden och den samhällsekonomiska utvecklingen. Inflation, räntenivå, löneutveckling, sysselsättning, världshandel etc är faktorer som kommunen kan påverka i mycket liten omfattning.

Den extrema globala finanskris som accelererat under hösten 2008 påverkar i hög grad världsekonomin och sysselsättningen. Hur stora effekterna blir är mycket svårbedömt men aktuella prognoser pekar på att avmattningen i den svenska ekonomin blir både djupare och längre än tidigare prognoser pekat på. Det påverkar skatteunderlaget och medför att kommunens skatteintäkter kommer att öka betydligt långsammare de kommande åren.

Enligt SKL:s prognos från oktober 2008 kommer skatteunderlaget att öka med 3,2 % 2009 vilket är 1,6 procentenheter lägre än prognosen från i våras. För 2010-2011 räknar man med en något större årlig ökning men

osäkerheten är mycket stor om skatteunderlagets utveckling. Jämfört med beräkningarna i juni 2008 då de ekonomiska ramarna antogs för budgetperioden 2009-2011 kommer kommunens skatteintäkter att bli 83 miljoner kronor lägre enligt oktober prognosen.

De försämrade ekonomiska förutsättningarna har medfört att höstens budgetarbete blivit omfattande och försenats en månad. Marginalerna i den slutliga budgeten är mycket små och om skatteunderlaget försämras ytterligare måste åtgärder vidtas för att minska kostnaderna i den löpande verksamheten.

De osäkra budgetförutsättningarna manar till stor försiktighet, men det är ett dilemma att om allt fler aktörer håller igen så försvagas konjunkturen ytterligare. Det gäller för kommunen att göra avvägningar mellan att hålla igen och att satsa. Kommunen planerar för att ta tillvara konjunkturlägetts möjligheter att göra bra upphandlingar på investeringsverksamheten och samtidigt bidra till att sysselsättningen hålls uppe.

Kommunens driftbudget innehåller en betydande summa pengar som ger oss stora möjligheter men som samtidigt också sätter gränser. Men vad som ska åstadkommas inom gränserna kan hela tiden påverkas genom omprioriteringar och nytänkande. Det gäller för oss som jobbar i kommunen att till konkurrenskraftiga kostnader skapa de värden som kommuninvånarna efterfrågar för de pengar de betalar i skatt och avgifter.

Kommunen har goda möjligheter att klara förändringarna genom att utveckla, omstrukturera och effektivisera verksamheten i den nya organisationen och fortsätta översynen av personalbehovet med hänsyn till kommande pensionsavgångar.

Mål för verksamheten och ekonomin

Budgeten ska enligt kommunallagen innehålla en plan för verksamheten och ekonomin för en period av tre år. I planen ska framgå hur mycket pengar som anvisas till verksamheterna och hur det ska finansieras. Skattesatsen måste särskilt beslutas om. Det ska även framgå hur kommunens ekonomiska ställning beräknas vara vid budgetårets slut.

För **verksamheten** ska kommunen ange mål och riktlinjer som är av betydelse för en god ekonomisk hushållning. Exakt vad målen och riktlinjerna ska omfatta preciseras inte men i förarbetena påpekas att det måste finnas ett klart samband mellan de resurser som används, de prestationer som utförs och de resultat som uppnås.

För **ekonomin** ska på motsvarande sätt anges de finansiella mål som är av betydelse för en god ekonomisk hushållning. Målen ska ange en tydlig ambitionsnivå för kommunens finansiella utveckling.

Åtagande

Vilka mål ska vi nå?

Sedan några år tillbaka ingår det i budgetprocessen att formulera åtaganden mellan samtliga nivåer i organisationen - mellan kommunfullmäktige och nämnd - mellan nämnd och förvaltningschef - mellan förvaltningschef och avdelningschef etc. Åtagandena tydliggör vilka mål som ska uppnås och omfattar både verksamheternas kvalitet, kvantitet och ekonomi. ”Det här ska åstadkommas inom de ekonomiska ramarna”.



Innan åtagandena fastställs har man haft en fördjupad dialog i organisationen om mål, åtagande, resultat och ekonomi. Det är viktigt att villkoren för arbetsenheterna är tydliga och realistiska och att begreppet resultat - både

ekonomiskt resultat och verksamhetsresultat - är väl definierat.

Den försenade budgetprocessen har medfört att åtagandena mellan kommunfullmäktige och nämnderna 2009-11 förskjutits till i februari 2009. Åtagandena redovisas i avsnittet ”Nämnder - resultatbudget och åtagande”. Åtagandena ska följas upp och redovisas i delårsbokslut och årsbokslut.

Arbetsplaner

Hur ska vi klara av åtagandet?

I arbetsplaner beskriver varje arbetsenhet hur säkringen av åtagandet ska gå till. Här visas hur tilldelade pengar ska utnyttjas, hur utvecklingsarbetet ska bedrivas och hur uppföljning ska ske.

Befolkningsutvecklingen - förändrad efterfrågan

Befolkningsstrukturen påverkar efterfrågan på kommunens tjänster. Hur många elever ska vi räkna med i skolan? Hur många kommer att efterfråga äldreomsorg framöver?

Under budgetperioden är det viktigt med god framförhållning så att verksamheterna anpassas till befolkningsförändringarna och att medel kan omfördelas. Utvecklingen de närmaste åren gör det nödvändigt att omfördela resurser såväl inom som mellan olika verksamhetsområden (förskola, grundskola, äldreomsorg etc.). Från verksamheter som krymper till verksamheter som växer utan att försämra kvaliteten.

Prognoserna för hur barnantalet kommer att utvecklas är alltid osäkra. De senaste åren har efterfrågan inom förskolan ökat. För budgetperioden räknar vi med ett oförändrat barnantal.

Inom grundskolan fortsätter den kraftiga minskningen av antalet elever. Det genomsnittliga elevantalet minskar under perioden med drygt 250 elever, eller ca 7 %, vilket ställer krav på fortsatta omstruktureringsåtgärder.

Elevantalet vid Bromangymnasiet som under flera år ökat bedöms nu nå sin topp under 2008. Under budgetperioden beräknas elevantalet totalt minska med drygt 180 elever eller ca 10 %. Utvecklingen är svårbedömd eftersom eleverna numera har möjligheter att fritt välja gymnasieskola. Även om det ombyggda Bromangymnasiet står väl rustat är det en stor utmaning att lyckas bli ett attraktivt alternativ för eleverna.

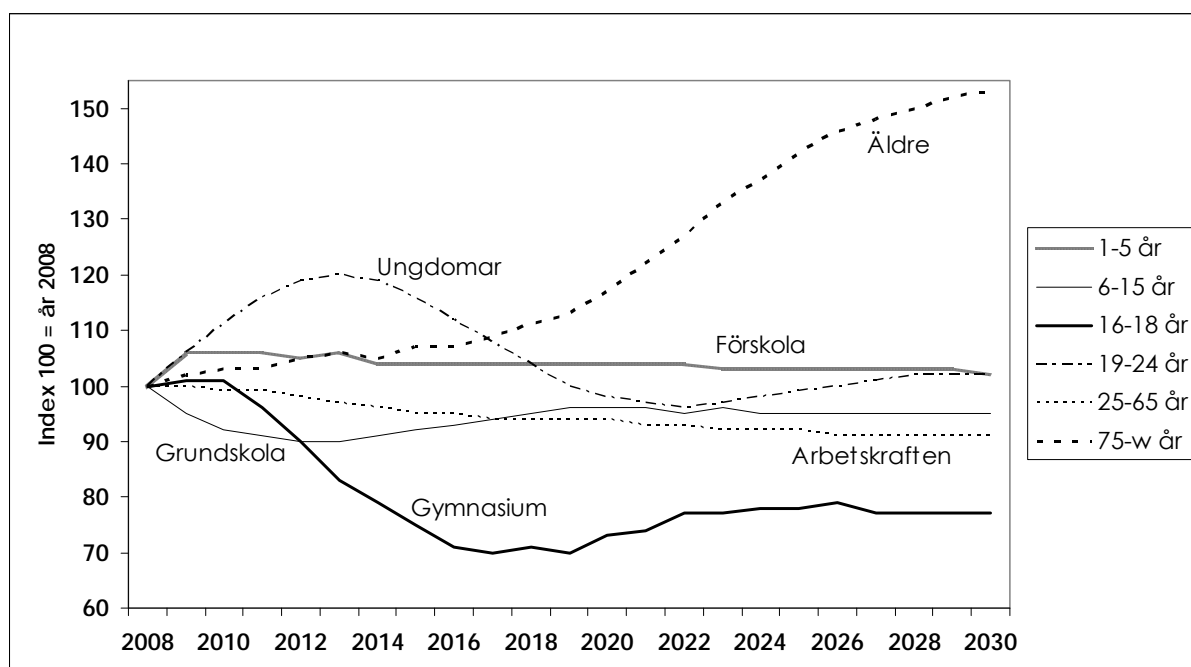
Omfattningen av särskolans verksamhet är svårbudgeterad. De senaste åren har verksamheten ökat kraftigt men för

budgetperioden görs bedömningen att verksamheten kommer att ha ungefär samma omfattning som tidigare.

Insatserna för de funktionshindrade beräknas öka för gruppboende och daglig verksamhet. Inom äldreomsorgen bedöms efterfrågan på hemtjänsttimmar öka med 10 000 timmar vilket motsvarar knappt 4 %. Behovet av fler platser i särskilt boende antas också öka under perioden.

På följande sida redovisas det beräknade antalet elever etc i detalj.

Relativa förändringen av antalet invånare i olika åldersgrupper



Kvantiteter 2009-2011

Inkl Svågadalsnämnden

	Utfall 2007	Åtagande 2008	Prognos 2008	Prognos 2009	Prognos 2010	Prognos 2011
Förskola						
Förskola - barn	1 627	1 670	1 670	1 740	1 740	1 740
Förskola - omsorgstimmar/vecka	56 527	58 821	59 812	61 620	61 620	61 620
Familjedaghem - barn	62	72	76	52	52	55
Fritidsverksamhet - barn	910	925	937	981	966	930
Grundskola						
Förskoleklass - elever	351	363	368	399	392	372
Grundskola 1-9 - elever	3 779	3 588	3 594	3 459	3 396	3 341
Grundskola - elever *)	65	72	76	77	77	77
Gymnasieskola						
Broman, elever från Hudiksvall	1 425	1 434	1 476	1 420	1 400	1 350
Broman, elever från andra kommuner	436	430	426	435	390	370
Delsumma Broman	1 861	1 864	1 902	1 855	1 790	1 720
Elever i andra kommuner	214	240	248	250	230	215
Gymnasieskolor - elever	63	64	62	70	68	62
Äldreomsorg						
Platser i särskilt boende	555	562	508	515	515	535
Korttidsplatser	-	-	58	56	56	56
Platser i specialboende	17	17	17	17	17	17
Sörforsa Rehab - platser	6	6	6	6	6	6
Hemtjänst - timmar **)	276 286	281 200	286 200	296 200	296 200	296 200
Socialpsykiatri						
Boende SOL - platser	17	21	21	21	21	21
Boende LSS - platser	14	13	13	13	13	13
Boende externt LSS - platser	1	1	1	1	1	1
Boendestöd SOL - timmar	8 152	7 600	7 600	8 200	8 200	8 200
Ledsagarservice LSS - timmar	100	100	100	100	100	100
Kontaktpersoner LSS - antal	26	29	29	32	32	32
Funktionshindrade						
Gruppboende - personer	94	95	95	97	97	97
Personlig assistans - personer	106	108	108	108	108	108
Dglig verksamhet - personer	114	120	120	125	125	125
Korttidsboende barn/vuxna - personer	30	35	35	35	35	35

Kommentar

*) From 2008 ingår även 15 integrerade elever

**) Beräkningsättet för hemtjänsttimmar ändrades from 2007

Finansiella mål

De finansiella målen lyfter fram kommunens strategiska synsätt på hur en god ekonomi ska upprätthållas för att säkerställa en bra verksamhet.

Kommunen har under flera år arbetat med att stabilisera ekonomin. Tillgångar har sålts och placerats långsiktigt till utvecklingsinsatser. Pengar har avsatts långsiktigt till kommande pensioner. Ett omfattande investeringsprogram har genomförts inom de prioriterade områdena vård, omsorg och utbildning. Låneskulden har reducerats till en låg nivå. Likviditeten hålls på en rimlig nivå och finansnettot är positivt.

Den finansiella krisen och den snabba konjunkturavmattningen medför långsammare ökning av skatteintäkterna vilket ger påfrestningar på kommunens ekonomi. Under

perioden planeras för investeringar på sammanlagt 372 miljoner kronor.

Driftbudgeten ger årliga överskott men de är förhållandevis små vilket minskar möjligheterna att finansiera investeringarna med egna medel.

Under perioden genomförs därför en ökning av upplåningen med 90 miljoner kronor och en minskning av de likvida medlen. Alternativet att ta i anspråk delar av de långa placeringarna för att finansiera investeringarna kan också prövas när finansmarknaden stabiliserats. Inför den konjunkturuppgång som beräknas i slutet av perioden är målet att via förbättrade årliga driftresultat skapa utrymme för att amortera ner låneskulden.

De finansiella målen 2009-2011 kommenteras på sidan 13.

Finansiella mål 2009-2011

Skattesats	Skattesatsen hålls oförändrad 21:65 kr
Årets resultat	Årets resultat ska i genomsnitt motsvara minst 0,5 % av summa skatteintäkter och statsbidrag/utjämning d v s ca 26 miljoner kronor för perioden
Investeringar	Investeringsramen för perioden är 357 miljoner kronor för den skattefinansierade verksamheten och 15 miljoner kronor för den taxefinansierade va/renhållningsverksamheten
Finansiella tillgångar	Pensionsplaceringarna ska årligen värdesäkras genom att den realiserade avkastningen återinvesteras till ett belopp som minst motsvarar inflationen. Av försäljningsmedlen ska 100 miljoner kronor förvaltas på samma sätt som pensionsplaceringarna. Resterande del kan användas till att finansiera investeringar. Värdesäkring görs på samma sätt som pensionsplaceringarna
Upplåning	För den skattefinansierade verksamheten ingår en upplåning med 40 miljoner kronor 2010 och 50 miljoner kronor 2011 som en delfinansiering av investeringar. För den taxefinansierade va/renhållningsverksamheten kan låneskulden ökas inom en årlig ram på 5 miljoner kronor.

Ekonomiska förutsättningar 2009 - 2011

Skatter och statsbidrag – största intäktskällan

Skatteintäkter och generella statsbidrag svarar för ca 80 % av kommunens intäkter. Enligt prognoserna kommer **skatteunderlaget** för budgetperioden att öka i väsentligt långsammare takt än under de senaste åren.

Det medför att kommunens kostnadsökningar måste pressas ner och anpassas till lägre skatteintäktsökningar vilket ger mindre möjligheter att göra riktade insatser. Arbetet med att fortsätta att utveckla och kvalitetssäkra verksamheten måste dock fortsätta. Som tidigare måste utökade önskemål och åtaganden som medför nya fasta kostnader alltid prövas mot befintliga verksamheter.

Osäkerheten om den ekonomiska utvecklingen är mycket stor. Det gäller såväl utvecklingen av skatteunderlaget, kostnadsutvecklingen som effekterna av konjunkturedgången. Det är därför angeläget att det fortlöpande bedrivs ett utvecklings- och omprioriteringsarbete och att det finns en handlingsberedskap om de ekonomiska förutsättningarna försvagas ytterligare.

De **generella statsbidragen**, inklusive utjämning, räknas inte upp under budgetperioden vilket ökar kommunens beroende av skatteintäkternas utveckling. Förändringen att ersätta fastighetskatten med en kommunal fastighetsavgift beräknas enligt SCB ge ett tillskott på ca 8 miljoner kronor 2009 som en följd av den fastighetstaxering som genomförs 2008. För 2010 och 2011 beräknas fastighetsavgiften öka i liten omfattning.

Skatteintäkter och generella statsbidrag/utjämning (Mkr)

	2008	2009	2010	2011
Totalt	1 619,8	1 673,4	1 718,9	1 779,2
Årlig förändring		53,6	45,5	60,3

Medel på oförutsett

Budgeten innehåller varje år en summa till oförutsett som kan användas efter beslut av kommunstyrelse/kommunfullmäktige. Under budgetperioden ligger oförutsett på en högre nivå än 2008 med hänsyn till den osäkerhet som finns om den ekonomiska utvecklingen

Oförutsett (Mkr)

	2008	2009	2010	2011
Kommunstyrelsen	1,7	6,0	7,0	8,0

Verksamheter

Budgeten för varje verksamhetsområde och nämnd utgår från 2008 års budget som kompletterats med

- Indexuppräknning (priser och löner)
- Ökade/minskade kvantiteter (antal barn, elever etc)
- Riktade åtgärder (utökningar/neddragningar)

Årlig förändring av verksamheternas budget (Mkr)

	2009	2010	2011	Summa 09-11
Index	39,9	48,9	50,3	139,1
Kvantiteter	12,8	-7,1	-3,2	2,5
Riktat	0,9	-0,6	-1,3	-1,0
Sänkt arbetsgivaravgift	-8,0	-0,1	-0,1	-8,2
Summa	45,6	41,1	45,7	132,4
	2,8%	2,4%	2,7%	

Indexuppräknningar

Indexuppräknningarna speglar beräknade pris- och löneökningar samt avgiftsförändringar. Utgångspunkten för indexuppräknningarna är budget 2008.

De kapitalkostnader (avskrivning + ränta) som belastar verksamheterna indexuppräknas inte utan beräknas med utgångspunkt från gjorda och planerade investeringar.

De ekonomiska ramarna har räknats upp med följande procentsatser:

Årliga indexuppräknningar

	2008	2009	2010
Personalkostnader	3,5%	3,5%	3,5%
Övriga kostnader	2,0%	2,0%	2,0%
Intäkter	2,0%	2,0%	2,0%

Kommunens verksamhet är mycket personalintensiv. Varje procents förändring av personalkostnaderna motsvarar ca 12 miljoner kronor. Uppräknningarna har gjorts med ledning av de avtal som var kända när budgeten upprättades. Utöver de procentuella uppräknningarna har ett extra tillskott på 2 miljoner kronor anslagits från och med 2009 med hänvisning till lärarlöneavtalet.

Personalomkostnadspålägget (PO) för att täcka in arbetsgivaravgifter, avtalspremier mm förutsätts vara 40,76 % under budgetperioden.

Årliga effekter (Mkr) på verksamheternas budget till följd av minskade/ökade kvantiteter

	2008	2009	2010	Summa 08-10
Förskola	5,2		0,1	5,3
Grundskola	-6,3	-4,1	-4,5	-14,9
Grundsärskola	1,1			1,1
Gymnasieskola	0,2	-2,1	-4,4	-6,3
Gymnasiesärskola	2,9	-1,0	-3,1	-1,2
Äldreomsorg	7,4		8,8	16,2
Funktionshindrade	0,2			0,2
Socialpsykiatri	2,1			2,1
Summa	12,8	-7,2	-3,1	2,5

Kostnadsreducering av index

I de budgetuppräknningar som gjorts har verksamheterna i hög grad kompenseras för beräknade pris- och löneökningar. Budgeten förutsätter dock att rationaliseringsåtgärder fortlöpande genomförs i verksamheterna. Riktade rationaliseringskrav har fördelats till verksamheterna i proportion till deras budgetstorlek:

Totala indexkorrigeringar respektive år:

2009 - 9 Mkr

2010 - 11 Mkr

2011 - 13 Mkr

Ökade/minskade kvantiteter

För stora delar av den mjuka sektorn görs bedömningar av efterfrågeutvecklingen med hänsyn till befolkningsutvecklingen mm. Det medför att antalet invånare i olika åldrar påverkar tilldelningen av budgetmedel t ex antal barn (förskolan), elever (grundskolan) etc.

Att anpassa verksamheten till minskade budgetanslag när verksamheten krymper är ett mödosamt arbete som underlättas av god framförhållning och flexibel organisation. För att underlätta omstruktureringsarbetet i grundskoleverksamheten och samtidigt ge ökad personaltäthet minskas grundskolebudgeten i mindre omfattning än det minskade elevantalet borde ge anledning till.

Större riktade förändringar

Samtliga riktade förändringar redovisas i bilaga 1.

Utökad förskoleverksamhet

Barnafödandet har ökat i kommunen de senaste åren, vilket är positivt. Det ställer å andra sidan ökade krav på kommunen att satsa mera på både investeringar och drift av nya förskoleavdelningar.

Det pågående investeringsprogrammet med nya förskoleavdelningar slutförs. Driftmedel till fem förskoleavdelningar har anslagits i 2008 års budget och medel finns till ytterligare två avdelningar 2009.

Stöd till omstruktureringsarbetet inom grundskolan

Antalet elever i grundskolan fortsätter att minska under budgetperioden. Grundskolebudgeten har reducerats med hänsyn till elevminskningen, men för att underlätta omstruktureringsarbetet har ett tillskott på 5 miljoner kronor lagts in från och med budget 2009.

Äldreomsorg

Medel anvisas med 845 000 kronor till dels hyra för de två nya platserna som tillskapats på Ingsta och dels till beräknade årliga merkostnader vid en flytt av Forsa Rehab från Forsagården till annan lokal för att frigöra 14 platser på Forsagården.

Arbetsmarknadsmedel

Anslagen till Plus-jobb på 2,3 miljoner kronor utgår i överensstämmelse med nya regler.

Nytt badhus

År 2011 anslås 1 miljon kronor till ökade driftkostnader av ett nytt badhus.

Valnämnden

500 000 kronor anslås till EU-valet 2009 och 900 000 kronor anslås 2010 till val till riksdag, landsting och kommun.

Minskad budget från och med 2009

Kommunledningskontorets anslag till kommunövergripande projekt:-770 000 kronor

Förändrad central administration på bygg, miljö- och räddning: -700 000 kronor
Djurskyddsverksamheten övertas av Länsstyrelsen: -400 000 kronor

Uthyrning av stadsnätet

Uthyrning av stadsnätet till Fiberstaden AB i projekt Gunilla ger intäkter 2009-2011 som ökar med 1 miljon kronor årligen. Intäkterna motsvarar kommunens kostnad för avskrivning och ränta för den stadsnätsutbyggnad som ingår i projektet

Följande kommunstyrelsebeslut har beaktats i budgetförslaget:

- § 75 500 000 kronor anslås från och med 2009 till ekonomiska effekter av miljö kvalitetsmålen.
- § 102 400 000 kronor anslås 2009 och 2010 till projekt PISA via Hudiksvalls Näringslivs AB
- § 120 Hollandsprojektet förlängs och 100 000 kronor anvisas per år 2009-2011

Investeringar

Investeringarna under budgetperioden 2009-2011 är drygt 372 miljoner kronor. Av summan avser 15 miljoner kronor den affärsmässiga va/renhållningsverksamheten (se bilaga 2).

Investeringsbudgeten den kommande budgetperioden är omfattande. Under perioden påbörjas omvandlingen av Kattvikskajen och närliggande områden till en ny stadsdel i och med byggandet av ett nytt badhus. Omvandlingen kommer att ta flera år i anspråk och medföra investeringar även efter budgetperiodens utgång och ha en storleksordning som inte kan finansieras inom kommunens normala investeringsbudget.

Under våren 2009 utreds alternativa möjligheter att uppnå större koncernnytta för de fastighetsförvaltande bolagen genom att bättre använda koncernens samlade resultat. Alternativet att ha ett utvecklingsbolag för utvecklingen av Kattvikskajen – eventuellt med externa intressenter - ses också över. Även försäljning av andra kommunala tillgångar kommer att prövas.

Investeringsmedel för omstrukturering av skolor och förskolor finns på sammanlagt ca 45 miljoner kronor under budgetperioden. Åren 2009-2010 anslås medel i mindre omfattning än tidigare i avvaktan på slutliga ställningstaganden om skolstrukturen i kommunen.

Äldreomsorgen byggs ut under budgetperioden för att tillgodose det ökade behovet som aktuella prognoser pekar på. Totalt bedöms 36 nya platser bli tillskapade för de 40 miljoner kronor som anvisas. I första hand beräknas det kunna ske genom ombyggnationer mm av befintliga lokaler men alternativet att bygga ut Håsta servicehus med 20 platser kan också prövas. Andra boendeformer och nyttjande av externa lokaler ses också över.

Medel anslås till ett större IT-projekt, projekt Gunilla, som bedrivs i samverkan med Ericsson Cables. Projektet som omfattar 7 år påbörjas 2009 och medför en snabbare utbyggnad av stadsnätet än som tidigare planerats. Syftet är att få fler anslutna till fibernätet så att testverksamhet kan bedrivas. Projektet förutsätts få positiva effekter på fiberoptisk utbildning och forskning. Under 2009-2011 investerar kommunen 41 miljoner kronor i stadsnätet och hyr ut det till Fiberstaden AB på affärsmässiga grunder. Projektet medför att Fiberstaden AB:s roll som kommunikationsoperatör förändras vilket kommer att påverka bolagets ekonomi. En av kommunens utgångspunkter i projektet är att Fiberstaden AB ska ha en fortsatt stabil ekonomisk utveckling.

Investeringar 2009-2011 i sammandrag (Mkr)

				Summa			Summa
	2009	2010	2011	2009-11	2012	2013	2009-13
Pedagogisk verksamhet	10,5	9,0	25,0	44,5	25,0	25,0	94,5
Äldreomsorg/funktionshindrade							
Servicehusplatser	10,0	10,0	20,0	40,0	10,0		50,0
Frejagården	10,0			10,0			10,0
Övrigt	6,3	1,8	1,8	9,9	3,0	3,0	15,9
	26,3	11,8	21,8	59,9	13,0	3,0	75,9
Gator, parker mm	13,5	9,8	3,9	27,2	5,5	10,4	43,1
Div lokaler	7,8	0,5	0,5	8,8	0,3	0,3	9,4
Friggesundshallen		4,5	4,5	9,0			
Inventarier, fordon	5,9	2,3	2,3	10,5	2,5	2,5	15,5
	27,2	17,1	11,2	55,5	8,3	13,2	68,0
Stadsnät	4,0	4,0	4,0	12,0	4,0	4,0	20,0
Projekt Gunilla	14,4	13,7	12,9	41,0	7,3	8,1	56,4
	18,4	17,7	16,9	53,0	11,3	12,1	76,4
Exploatering Kattvikskajen	3,0		1,0	4,0	3,0	3,0	10,0
Kajombyggnad del 1	10,0	10,0	22,0	42,0			42,0
Kajombyggnad del 2					23,0		23,0
Hamnleden inkl bro					2,0	15,0	17,0
Nytt badhus, Kattvikskajen		55,0	40,0	95,0			95,0
Inventarier			2,5	2,5			2,5
Konstnärlig utsmyckning			1,0	1,0			1,0
	13,0	65,0	66,5	144,5	28,0	18,0	190,5
Affärsmässig verksamhet	5,0	5,0	5,0	15,0	5,0	5,0	25,0
Summa	100,4	125,6	146,4	372,4	90,6	76,3	530,3

Finansiella mål – mer information

Skattesats

Budgeten för de kommande tre åren bygger på en oförändrad skattesats 21:65. För perioden 2009-2011 antas att kommunens skatteunderlag utvecklas som i landet i övrigt. Den årliga ökningen av skatteunderlaget är dock mycket osäker till följd av finanskrisen och den vikande konjunkturen.

Budgeten bygger på prognosen från Sveriges Kommuner och Landsting från oktober 2008. Skatteunderlaget beräknas öka mycket långsammare än tidigare prognoser pekat på. För 2009 +3,2 %, 2010 +3,7 % och 2011 +4 %. Vid beräkningarna förutsätts att kommunen har en oförändrad folkmängd.

Årets resultat

Enligt balanskravet måste budgeten vara i balans så att intäkterna täcker kostnaderna. Balanskravet anger den nedre gränsen för kommunens årliga resultat.

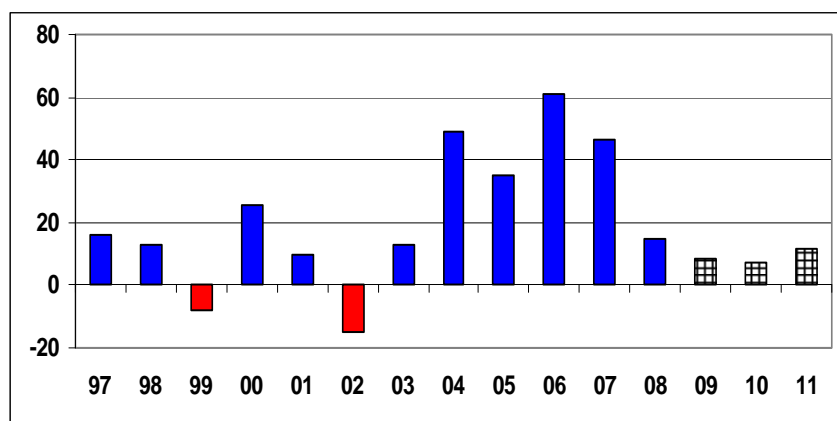
För att stimulera till ett mer långsiktigt ekonomiskt tänkande och agerande i kommunerna har balanskravet förändrats från och med 2006 och blivit mer inriktat på god ekonomisk hushållning över tid. Om ett negativt resultat uppstår i bokslutet måste det vara åtgärdat inom tre år genom ett motsvarande överskott om kommunen inte kan hävda att det finns synnerliga skäl till underskottet.

Hur stort årets resultat generellt bör vara varierar från kommun till kommun. Som allmän utgångspunkt gäller att varje generation själv måste bära kostnaderna för den service som den konsumerar. Förmågan att även i framtiden kunna producera god service med oförändrad skattesats måste beaktas när man ställer resultatkrav så att årets resultat inte urholkar ekonomin.

Ett positivt årsresultat ger en buffert för oförutsedda händelser förutom de medel som finns specifikt budgeterade till oförutsett. Det ger även ett likviditetstillskott som kan användas till att finansiera investeringar. Det blir en avvägning mellan vad verksamheterna kan konsumera idag och behovet av investeringar som kommer att användas under ett stort antal år.

Kommunens finansiella mål för årets resultat är satt i relation till skatteintäkter och statsbidrag. Villkoret innebär att den långsiktiga utvecklingen av kostnaden för verksamheterna kopplas till de finansieringskällor som står för ca 80 % av kommunens intäkter. Det tydliggör den kommunala ekonomins beroende av samhällsekonomin och omvärldsfaktorer som är påverkbara i liten omfattning för den enskilda kommunen. Osäkerheten om skatteunderlagsutvecklingen i landet måste därför vägas in i budgetförutsättningarna och resultatmålet.

Årets resultat 1997-2011 exkl jämförelsestörande poster (Mkr)



Villkoret anger i praktiken vad verksamheten årligen maximalt får kosta eftersom ökad verksamhet och ökade kostnader inte med automatik leder till ökade skatteintäkter och statsbidrag. För att säkerställa en god långsiktig utveckling måste särskilt beaktas att tillfälliga ökning av skatteintäkter och statsbidrag inte används till långsiktiga driftåtaganden.

Balanskravet anger den under gränsen för året resultat. SKL:s tumregel är att resultatet ska motsvara 2 % av summa skatteintäkter och statsbidrag/utjämning. Det motsvarar ett årsresultat på ca 37 miljoner kronor för Hudiksvalls kommun eller 111 miljoner kronor för hela perioden.

Kommunens mål för årets resultat är att det ska vara i genomsnitt minst 0,5 % av summa skatteintäkter och statsbidrag/utjämning dvs ca 8 miljoner kronor per år eller ca 26 miljoner kronor för hela treårsperioden. Målet är satt för hela perioden vilket möjliggör olika resultat de enskilda åren.

Investeringar

Det årliga investeringsutrymmet avgörs främst av storleken på avskrivningarna, årets resultat och kommunens likvida situation. Om ytterligare investeringar ska genomföras måste mer pengar anskaffas genom att förbättra årsresultatet på driftbudgeten, sälja tillgångar eller öka upplåningen.

Kommunen har genomfört ett omfattande investeringsprogram inom främst områdena

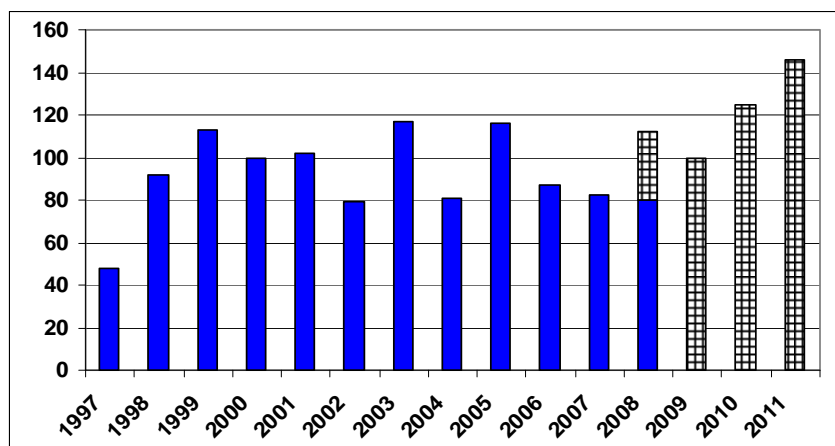
vård, omsorg och utbildning. Stora satsningar har gjorts särskilt inom utbildningsområdet där ombyggnaden av Bromangymnasiet och Östra skolbyn är de största investeringarna. Ett omfattande investeringsprogram pågår med att uppgradera övriga skolor och förskolorna. Investeringarna har genomförts helt utan upplåning, men för den kommande budgetperioden lånefinansieras ca 25 % av investeringarna.

Investeringar i stadsnät och dithörande infrastruktur har delvis finansierats med de medel kommunen fick när Hudiksvalls Energiverk såldes. Kommunen har möjlighet att ta ytterligare en del av försäljningsmedlen för att finansiera utbyggnaden av stadsnätet om det bedöms ekonomiskt fördelaktigt jämfört med andra finansieringsalternativ. Den årliga kostnaden för utbyggnaden i projekt Gunilla i form av avskrivningar och räntor täckas av avgifter.

Under ett antal år framåt krävs strukturella förändringar där lokalanvändningen är en viktig pusselbit. Investeringsplanen ska stödja den omvandlingen och det blir allt viktigare att lyfta fram hur investeringarna påverkar driftbudgeten i form av kostnader för fastighetsdrift, verksamhetsdrift och kapitalkostnader.

I budgeten 2009-2011 räknas med totala investeringar på 357 miljoner kronor för den skattefinansierade verksamheten vilket är mer än under de senaste treårsperioderna.

Investeringar 1997-2011 (Mkr)



Investeringsbehovet för den affärsmässiga va/renhållningsverksamheten bedöms ligga på en nivå av totalt 15 miljoner kronor som kan genomföras utan upplåning.

Finansiella placeringar

Kommunens långa placeringar omfattar medel till kommande pensioner och de försäljningsmedel som kommunen fick då Energiverket såldes 1996.

Pensionsmedlen (ca 268 miljoner kronor) placeras långsiktigt i räntebärande fonder, svenska aktiefonder, utländska aktiefonder och svenska hedgefonder.

Av försäljningsmedlen (ca 182 miljoner kronor) placeras 100 miljoner kronor i likhet med pensionsplaceringarna. Den kvarvarande delen kan användas med relativt kort varsel. Hittills har medlen använts till att amortera lån och att göra infrastrukturella investeringar i optofiber/stadsnät.

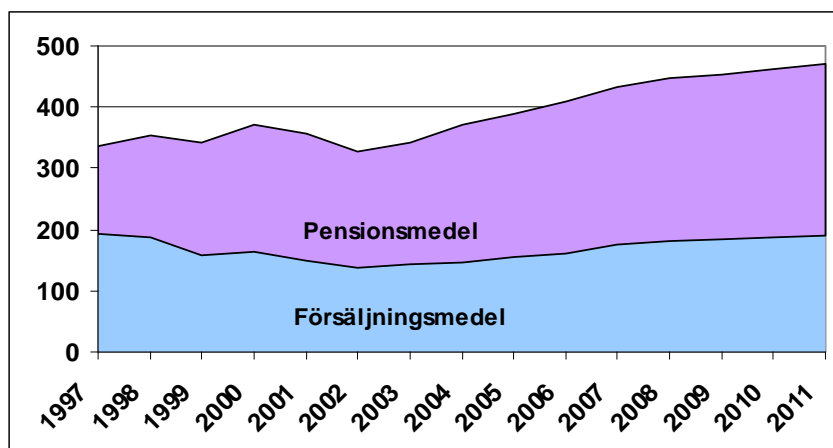
Kommunen riskspridning med placeringar i olika finansiella tillgångar gör att kommunens ekonomi är mindre känslig för kurssvängningar på aktiemarknaden. Marknadsvärdet på kommunens långa placeringar har ändå fallit med ca 43 miljoner kronor från årets början t o m november 2008 vilket motsvarar ca 8 %. Marknadsvärdet överstiger ändå kommunens bokförda värde med ca 6 miljoner kronor per den sista november.

Såväl pensionsmedlen som försäljningsmedlen ger kommunen finansiella intäkter i form av avkastning och realiserad värdestegring. Dessa finansiella intäkter påverkar kommunens faktiska årsresultat. Det finansiella målet att värdesäkra tillgångarna och styra användningen till pensioner respektive investeringar är ett sätt att åstadkomma generationsrättvisa. För budgetperioden räknas med lägre finansiella intäkter än tidigare år med hänsyn till den finansiella krisen.

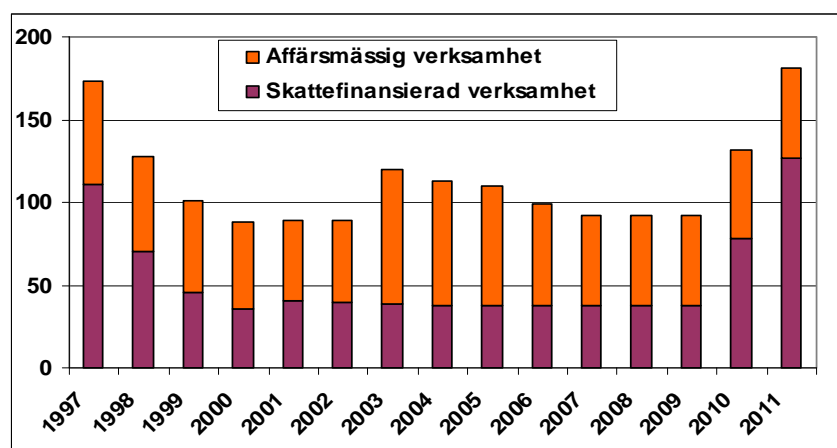
Långa placeringar 1997 – nov 2008 (Mkr)

Pensionsmedel	
Startbelopp	135
Tillskott	8
Värdeförändring	125
Bokfört värde 30/11-08	268
Marknadsvärde 30/11-08	(270)
Försäljningsmedel	
Startbelopp	185
Använt till amortering	-58
Använt till IT-investeringar	-24
Värdeförändring	79
Bokfört värde 30/11-08	182
Marknadsvärde 30/11-08	(186)
Totalt 30/11-08	
Bokfört värde	450
Marknadsvärde	(456)

Långa placeringar 1997–2011 (Mkr)



Låneskuld 1997-2011 (Mkr)



Upplåning

Av kommunens låneskuld på 92 miljoner kronor avser ca 38 miljoner kronor den skattefinansierade verksamheten. Resterande del gäller den taxefinansierade verksamheten (va och renhållning).

Kommunen har de senaste åren hållit nere upplåningen och finansierat investeringarna med egna medel. Möjligheten har dock alltid hållits öppen för att lånefinansiera investeringar som ger sänkta driftkostnader. Den relativt låga låneskulden har medfört att det finns ett utrymme att öka låneskulden för att genomföra andra angelägna investeringar utan att skuldbördan för kommande generationer blir alltför betungande. Under budgetperioden ökar upplåningen med 90 miljoner kronor för att klara av investeringsprogrammet. Räntan beräknas ligga på en låg nivå under en stor del av budgetperioden på grund av konjunkturläget.

Eventuell upplåning till investeringar i den affärsmässiga va- och renhållningsverksamheten avgörs av tekniska nämnden inom en årlig beviljad upplåningsvolym på 10 miljoner kronor. De ökade räntekostnaderna ska vägas in i det

resultatkrav som gäller för verksamheten och kalkyleras in i de taxor som fastställs.

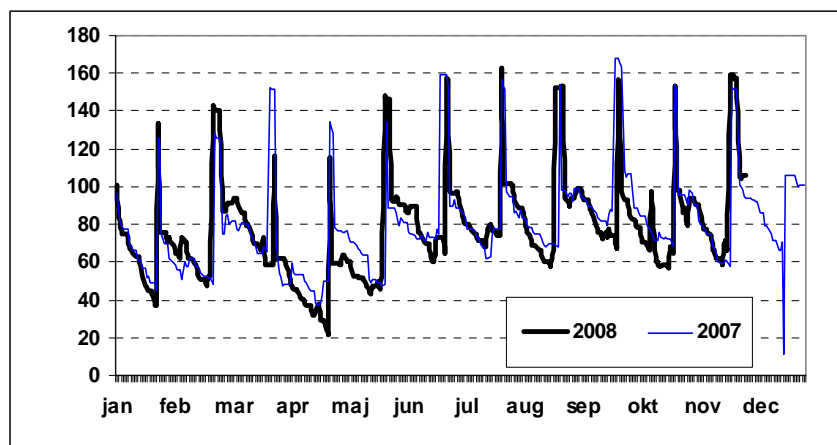
Kommunen är sedan 2006 medlem i Kommuninvest Ekonomisk Förening. Det ger kommunen och koncernföretagen tillgång till ytterligare en långivare vilket bör öka konkurrensen och ge en positiv effekt på lånevillkoren.

Likviditet

Kommunen har under lång tid haft god likviditet. Eftersom kommunens intäkter och kostnader till stor del är kända finns inget behov av att bygga upp en alltför stor likviditet som "buffert" så länge som kommunens resultatbudget visar på ett överskott. Däremot kan det finnas behov av att tidvis bygga upp likviditeten för att finansiera investeringar som ett alternativ till lånefinansiering.

De finansiella målen för årets resultat, investeringar, placeringar och upplåning medför att en del av kommunens likvida buffert kommer att tas i anspråk under budgetperioden. Den genomsnittliga likviditeten bedöms minska från knappt 80 miljoner kronor till knappt ca 30 miljoner kronor.

Likvida medel 2007 och 2008 (Mkr)



Borgensåtagande

Borgensåtagande innebär alltid ett risktagande. I början av 2008 omfattade kommunens borgensåtaganden 670 miljoner kronor varav ca 75 % avsåg de kommunala företagen. I takt med att de kommunala företagen amorterar ned sina låneskulder sjunker kommunens borgensåtagande. Det omvända gäller om företagen omplacerar eller tar upp nya lån mot kommunal borgen i stället för mot pantbrev.

Det kommunala borgensåtagandet i bostadsrättsföreningar (5 st) som uppgår till 149 miljoner kronor är ett åtagande som bevakas.

Pensionsåtagande

Kommunens pensionsskuld var vid början av 2008 ca 40 miljoner kronor och omfattar lokalt beslutade garantipensioner och pensioner på månadslöner över 7,5 basbelopp.

Härutöver har kommunen ansvarsförbindelser på 863 miljoner kronor som består av pensioner som de anställda intjänat före 1998. Enligt gällande lag ska kommunerna notera det pensionsåtagandet som ansvarsförbindelser och inte bokföra åtagandet som en skuld. Oavsett detta måste dock ansvarsförbindelserna beaktas i kommunens prognoser över kommande pensionsutbetalningar.

Pensionsskulden och ansvarsförbindelserna ger kommunens totala pensionsåtagande, som var 903 miljoner kronor i början av 2008. De finansiella tillgångar som placerats till pensioner motsvarar knappt 30 % av kommunens totala pensionsåtagande.

Kommunens årliga pensionskostnader omfattar

	Bokslut 2007
• utbetalade pensioner till de som gått i pension	30 Mkr
• utbetalning till anställdas individuella pensionsplaceringar	44 Mkr
• ökning/minskning av den bokförda pensionsskulden	9 Mkr
Summa	83 Mkr

(Dessutom ökade ansvarsförbindelsen 2007 med 125 miljoner kronor vilket inte skuldfördes.)

Åldersstrukturen i kommunen medför att ett stort antal anställda kommer att pensioneras de kommande åren, vilket medför ökade kostnader för utbetalda pensioner. Eftersom den totala pensionsskulden inte löpande bokförs kommer utbetalningarna att påverka årets resultat varje år. Enligt prognoserna kommer pensionsutbetalningarna att öka till i början av 2020-talet för att därefter avta.

Budget 2009

Resultatbudget

Balansbudget

Finansieringsbudget

Diagram intäkter och kostnader

Resultatbudget (Mkr)

	2008 Prognos	2009 Budget	2010 Prognos	2011 Prognos
Verksamhetsområden				
Pedagogisk verksamhet	-704,4	-721,9	-735,9	-745,8
-Förskola	-152,9	-162,5	-167,7	-173,2
-Grundskola	-345,2	-348,4	-354,4	-360,2
-Grundsärskola	-19,0	-20,2	-20,8	-21,4
-Gymnasieskola	-139,4	-136,5	-138,3	-138,1
-Gymnasiesärskola	-29,7	-33,7	-33,3	-30,8
-Vuxenutbildning	-18,2	-20,7	-21,5	-22,3
Vård och omsorg	-650,6	-669,3	-689,8	-719,8
-Äldreomsorg	-367,4	-374,3	-386,3	-407,5
-Funktionshindrade	-163,0	-172,9	-178,2	-183,8
-Socialpsykiatri	-12,3	-13,4	-13,8	-14,2
-Individ/familjeomsorg	-107,9	-108,6	-111,4	-114,3
Övrigt	-295,3	-292,3	-298,8	-304,6
-Fritid och kultur	-70,1	-71,2	-73,0	-75,8
-Infrastruktur, skydd mm	-99,2	-100,4	-101,9	-103,0
-Särskilt riktade insatser	-32,0	-26,6	-27,7	-28,9
-Affärsverksamhet	-16,4	-16,6	-17,0	-17,5
-Politisk verksamhet	-19,5	-20,5	-21,5	-21,1
-Centrala stödfunktioner	-48,6	-50,6	-52,5	-54,1
-Verksamhetslokaler	-9,5	-6,4	-5,3	-4,2
	-1 650,3	-1 683,5	-1 724,5	-1 770,2
Gemensamt				
Pensioner	-27,0	-29,0	-31,0	-33,8
Interna kapitalkostnader mm	122,9	124,6	124,6	124,6
Oförutsett	-0,3	-6,0	-7,0	-8,0
Avskrivningar	-77,1	-78,8	-80,7	-83,6
	18,5	10,8	5,9	-0,8
Verksamheterna netto	-1 631,8	-1 672,7	-1 718,6	-1 770,9
Finansiering				
Skatteintäkter	1 290,5	1 320,9	1 362,0	1 416,8
Statsbidrag och utjämning	334,3	352,5	356,9	362,4
	1 624,8	1 673,4	1 718,9	1 779,2
Resultat exkl finansnetto	-7,0	0,7	0,3	8,3
Finansiella intäkter	19,0	13,5	14,0	14,0
Finansiella kostnader	-5,5	-6,0	-7,4	-10,9
	13,5	7,5	6,6	3,1
Årets resultat	6,5	8,2	6,9	11,4

Balansbudget (Mkr)

	2008 Prognos	2009 Budget	2010 Budget	2011 Budget
Tillgångar				
<i>Anläggningstillgångar</i>				
Anläggningar	1 010,2	1 063,0	1 106,4	1 167,7
Finansiella tillgångar	502,9	511,5	520,3	529,3
Summa anläggningstillgångar	1 513,1	1 574,5	1 626,7	1 697,0
<i>Omsättningstillgångar</i>				
Kortfristiga fordringar	159,6	159,6	159,6	159,6
Likvida medel	95,8	36,7	26,4	22,4
Summa omsättningstillgångar	255,4	196,3	186,0	182,0
Summa tillgångar	1 768,5	1 770,8	1 812,6	1 879,0
Eget kapital och skulder				
<i>Eget kapital</i>				
Balanserat eget kapital	1 248,4	1 255,0	1 263,2	1 270,0
Årets förändring	6,5	8,2	6,9	11,4
Summa eget kapital	1 254,9	1 263,2	1 270,0	1 281,4
<i>Avsättningar</i>				
Avsatt till pensioner	46,6	50,6	55,6	61,6
Övriga avsättningar	3,0	3,0	3,0	3,0
	49,6	53,6	58,6	64,6
<i>Skulder</i>				
Långfristig upplåning	91,5	91,5	131,5	180,5
Övriga långfristiga skulder	3,3	3,3	3,3	3,3
Kortfristiga skulder	369,2	359,2	349,2	349,2
Summa skulder	464,0	454,0	484,0	533,0
Summa eget kapital och skulder	1 768,5	1 770,8	1 812,6	1 879,0

Finansieringsbudget (Mkr)

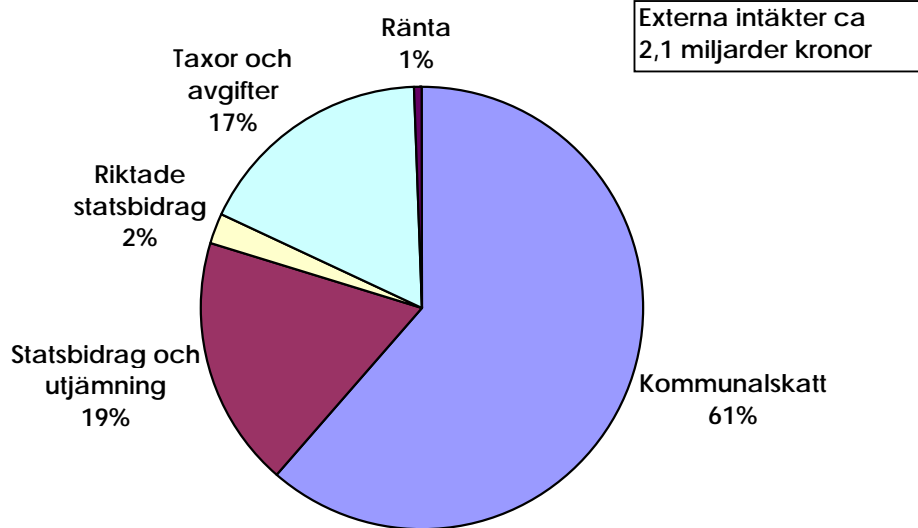
Kassaflöden

	2008 Prognos	2009 Budget	2010 Prognos	2011 Prognos
Den löpande verksamheten				
Årets resultat	6,5	8,2	6,9	11,4
Justering avskrivningar/nedskrivningar	77,2	78,8	80,7	83,6
Justering pensionsavsättning	5,3	3,0	4,0	5,0
Justering ränta pensionsskuld	1,0	1,0	1,0	1,0
<i>Medel från verks före förändr av rörelsekapital</i>	90,0	91,0	92,6	100,9
Ökning/minskning kortfristiga fordringar	0,0	0,0	0,0	0,0
Ökning/minskning kortfristiga skulder	-10,0	-10,0	-10,0	0,0
<i>Kassaflöde från löpande verksamheten</i>	80,0	81,0	82,6	100,9
Investeringsverksamheten				
Investering i materiella anläggningstillgångar	-80,8	-100,4	-125,6	-146,4
Rest från 2008		-32,7		
Försäljning av materiella anläggningstillgångar	6,6	1,5	1,5	1,5
Investering i finansiella anläggningstillgångar	-12,1	-9,0	-9,2	-9,4
Försäljning av finansiella anläggningstillgångar	0,0			
<i>Kassaflöde från investeringsverksamheten</i>	-86,3	-140,6	-133,3	-154,3
Finansieringsverksamheten				
Nyupptagna lån	37,8	9,0	49,0	59,0
Amortering av skuld	-37,8	-9,0	-9,0	-10,0
Förutbetalda anläggningsavgifter (netto)	1,1	0,0	0,0	0,0
Ökning av långfristiga fordringar	-0,1	0,0	0,0	0,0
Minskning av långfristiga fordringar	0,4	0,4	0,4	0,4
<i>Kassaflöde från finansieringsverksamheten</i>	1,4	0,4	40,4	49,4
Årets kassaflöde *)	-4,9	-59,2	-10,3	-4,0
Likvida medel årets början	100,7	95,9	36,7	26,4
Likvida medel årets slut	95,8	36,7	26,4	22,4
<i>Förändring</i>	-4,9	-59,2	-10,3	-4,0

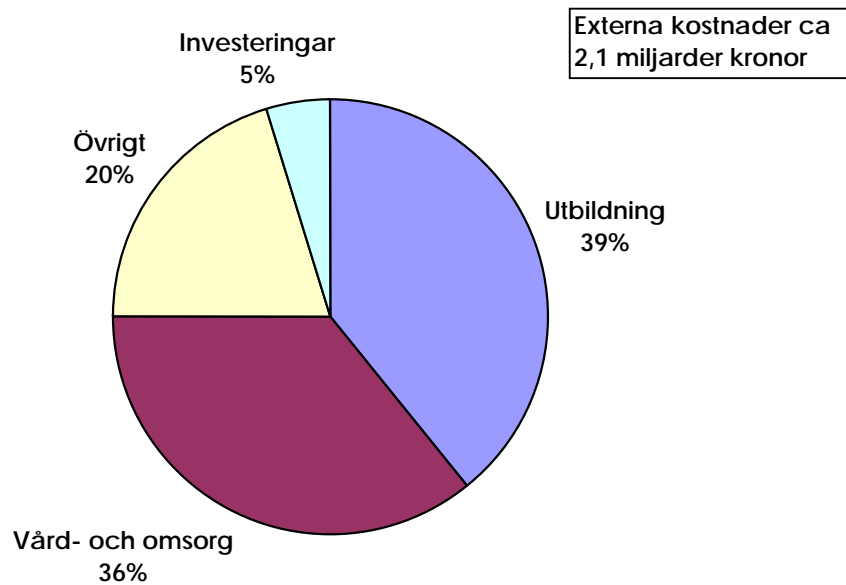
*) Den årliga förändringen av kassaflödet redovisas som en förändring av likvida medel.

Budget 2009

Pengarna kommer från...



Pengarna används till...



Övrigt: Affärsmässig verksamhet
Arbetsmarknadsåtgärder
Centrala stödfunktioner
Fritid och kultur
Infrastruktur
Pensioner
Politisk verksamhet

Nämnder – resultatbudget och åtagande

Byggnadsnämnd

Kommunstyrelse

Lärande- och kulturnämnd

Norrhälsinglands miljö- och räddningsnämnd

Omsorgsnämnd

Social- och fritidsnämnd

Svågadalsnämnd

Teknisk nämnd

Byggnadsnämnd

Sammandrag drift (tusental kronor)						
	Bokslut 2008		Budget 2008		Budget 2009	
	Kostnad	Intäkt	Kostnad	Intäkt	Kostnad	Intäkt
100 Nämnd	414		520		533	
215 BMR gemensamt	71	53	1 105	635		
263 Kommunekolog			933			
270 Säkerhetssamordnare			1 225	1 200		
215 Plan och bygglov	5 659	2 196	5 489	1 624	5 767	1 680
Summa	6 144	2 249	9 272	3 459	6 300	1 680

Resultatbudget

(tusental kronor)

	Bokslut 2008	Budget 2008	Budget 2009
Personal	- 4 230	- 6 438	- 4 463
Övrigt	- 1 156	- 1 989	- 1 050
Internhyra	- 758	- 845	- 787
Kapitaltjänst			
Summa kostnader	- 6 144	- 9 272	- 6 300
Summa intäkter	2 249	3 459	1 680
Netto	- 3 895	- 5 813	- 4 620

Åtagande för Byggnadsnämnd 2009

Kvalitativt åtagande

Nämnden ska vid handläggning och beslut i ärenden, i möjligaste mån, ta tillvara synpunkter från sakägare, övriga berörda samt kommunmedborgare.

Nämnden ska genom skapande av en effektiv organisation arbeta för en snabb, välgenomarbetad och opartisk handläggning av ärenden.

Vid behandling av ärenden inom nämndens arbetsområde, ska naturligtvis Plan- och bygglagens intentioner vara ledande.

Utvecklingsplanens tankesätt är också vägledande vid beslut.

Kvantitativt åtagande

Nämnden åtager sig att bedriva en verksamhet som kvantitativt, i huvudsak, överensstämmer med de mängder av ärenden som förekommit under 2007 och 2008.

Nettokostnadsåtagande

Nämnden åtager sig att genomföra sin verksamhet enligt denna skrivning för ett nettotillskott till nämnden på 4,6 miljoner kronor. Nettokostnadsåtagandet omfattar byggnadsnämnden och plan- och bygglov.

Kommunstyrelse

Sammandrag drift (tusental kronor)						
	Bokslut 2008		Budget 2008		Budget 2009	
	Kostnad	Intäkt	Kostnad	Intäkt	Kostnad	Intäkt
100 Kommunfullmäktige/kommunstyrelse	4 538	43	4 871		4 968	
110 Partistöd	2 090		2 092		2 180	
120 Revision	1 274		1 275		1 305	
130 Övrig politisk verksamhet	7 226	1 342	7 350	1 300	8 284	1 750
215 Planeringsavdelning	1 405	1	1 193		1 237	
220 Näringslivsbefrämjande åtgärder	7 123	100	6 415	72	7 639	100
225 Konsument-/energirådgivning	1 083	524	1 069	391	1 110	405
230 Turistverksamhet	2 170		2 188		2 205	
263 Kommunekolog	2 706	1 926			3 457	2 000
270 Bidrag till Sjöräddningssällskapet	6		6		6	
300 Stöd till fritidsverksamhet	45					
315 Stöd till kulturell verksamhet	7 391		7 258		7 400	
575 Infrjade borgensåtaganden		32	50		50	
832 Kollektivtrafik	33 970	16 405	33 310	16 647	33 985	16 980
920 Ekonomi-, kansli-, personalavd mm	56 271	14 955	56 580	14 021	56 064	14 265
924 Försäkringar	1 386	997	1 500		1 500	
Summa	128 686	36 326	125 157	32 431	131 390	35 500

Resultatbudget

(tusental kronor)

	Bokslut 2008	Budget 2008	Budget 2009
Personal	- 36 284	- 36 813	- 40 546
Övrigt	- 84 891	- 82 024	- 84 249
Internhyra	- 4 912	- 4 825	- 5 100
Kapitaltjänst	- 2 599	- 1 495	- 1 495
Summa kostnader	- 128 686	- 125 157	- 131 390
Summa intäkter	36 326	32 431	35 500
Netto	- 92 360	- 92 726	- 95 890

Åtagande för Kommunstyrelse 2009

Kvalitativt åtagande

Ledning

Leda och samordna förvaltningen av kommunens angelägenheter. Leda och samordna planering och uppföljning av kommunens ekonomi och verksamheter (enl reglementet § 1 och 2)

Styrning

Ha uppsikt över övriga nämnders och kommunala företagens verksamheter och uppmärksamt följa de frågor som kan inverka på kommunens utveckling och ekonomiska ställning (enl reglementet § 3)

Ekonomisk förvaltning

Ha hand om kommunens medelsförvaltning samt övrig ekonomisk förvaltning enligt föreskrifter av fullmäktige (enl reglementet § 4)

Personalansvar

Ha hand om frågor rörande förhållandet mellan kommunen som arbetsgivare och dess arbetstagare (enl reglementet § 5)

Informationsansvar

Se till att anställda, medborgare och brukare lättillgängligt finner den information de söker inom det kommunala ansvarsområdet samt att information och kommunikation sker före och efter beslut på olika nivåer (enl reglementet § 2 och 7)

Uppgifter enligt speciallagstiftning
(enl reglementet § 6)

Övrig verksamhet

(enl reglementet § 7)

Nettokostnadsåtagande (kk)

Politisk verksamhet	14 987
Kommunfullmäktige	1 000
Kommunstyrelse	3 337
Partistöd	2 180
Kommunalförbund	4 776
Överförmyndare	1 234
Övrigt (revision mm)	2 490
Centrala stödfunktioner	43 299
Ekonomi	10 405
Personal	18 001
Kansli	5 047
Information	2 948
Övrigt (hyra mm)	6 898
Affärsmässig verksamhet	17 005
Kollektivtrafik	17 005
Kultur och fritid	7 400
Bidrag till samlingslokaler	7 400
Infrastruktur	13 149
Näringsliv	8 109
Strategisk planering	2 762
Konsumentrådgivning	418
Energirådgivning	287
Kommunekolog	1 457
Övrigt (bidrag mm)	116
Individ- och familjeomsorg	50
Infriade borgensåtaganden	50
Summa	95 890

Lärande- och kulturnämnd

Sammandrag drift (tusental kronor)						
	Bokslut 2008		Budget 2008		Budget 2009	
	Kostnad	Intäkt	Kostnad	Intäkt	Kostnad	Intäkt
100 Nämnd	950		958		1 176	
310 Stöd till studieorganisationer	1 330		1 773		1 373	
315 Allmän kulturverksamhet	8 701	381	8 380	10	8 462	8
320 Bibliotek	13 918	409	13 172	100	13 439	140
330 Kulturskola	10 589	1 375	10 687	1 193	11 390	1 669
407 Förskola	172 510	25 522	176 028	24 372	179 522	25 555
425 Fritidsverksamhet	32 672	4 553	29 798	3 712	33 555	4 280
440 Grundskola	316 385	11 287	310 910	3 955	332 306	6 574
443 Obligatorisk särskola	20 927	1 490	19 349	750	21 817	661
450 Gymnasieskola	187 210	45 617	180 943	48 241	174 828	42 168
453 Gymnasiesärskola	29 521	644	31 326	1 100	32 356	700
470 Grundvux	7 030	129	2 562		7 042	
472 Gymnasievux	21 835	5 320	22 111	4 949	17 541	1 445
474 Särvux	733	-35	763		898	
475 Högskola	1 874	3 104	2 058	2 750	2 517	3 400
476 Svenska för invandrare (SFI)	4 173	1 724	3 614	1 550	3 341	2 170
478 Uppdragsutbildning	10 423	13 128	7 000	8 205	9 360	11 790
513 Funktionshindrade	16 839	1 268	18 293	1 019	18 599	1 185
558 Öppna insatser vuxna			500	500		
610 Arbetsmarknadsåtgärder	31 463	13 154	37 354	16 026	22 957	4 836
Summa	889 082	129 071	877 579	118 432	892 479	106 581

Resultatbudget

(tusental kronor)

	Bokslut 2008	Budget 2008	Budget 2009
Personal	- 518 289	- 521 225	- 523 659
Övrigt	- 259 197	- 245 455	- 252 129
Internhyra	- 105 471	- 105 057	- 110 881
Kapitaltjänst	- 6 126	- 5 842	- 5 810
Summa kostnader	- 889 082	- 877 579	- 892 479
Summa intäkter	129 071	118 432	106 581
Netto	- 760 011	- 759 147	- 785 898

Åtagande för Lärande- och kulturnämnd 2009

Kvalitativt åtagande

En stor del av lärande- och kulturnämndens verksamhetsområden målstyrs och följs upp av staten. Den värdegrund som ska utgöra grunden för skolans verksamhet anges i skollagen. De av kommunfullmäktige beslutade nyckelorden ligger dock helt i linje med den nationella värdegrunden för skolan.

Nämndens övergripande åtagande är att med hög kvalitet, bedriva de verksamheter som ingår i nämndens ansvarsområde. När det gäller de olika skolformerna definieras kvaliteten av Skolverket som graden av måluppfyllelse utifrån de nationella målen.

Inom planeringsperioden åtar sig lärande- och kulturnämnden, generellt uttryckt, att:

- Öka kvaliteten i förskolan.
- Öka läs- och skrivförmågan bland barn, ungdom och vuxna.
- Öka matematikkunskaperna bland barn, ungdom och vuxna.
- Förbättra hälsan bland barn, ungdom och vuxna i syfte att underlätta lärandet.

- Väl tillgodose efterfrågan av kulturella aktiviteter.
- Höja utbildningsnivån i kommunen för vuxna. Motverka arbetslösheten och utanförskapet bland unga och vuxna.
- Öka brukarinflytandet.

En grundläggande del i åtagandet är att nämnden åtar sig att förbättra kvalitetsprocessen i syfte att öka förutsättningarna för arbetsenheterna att förbättra måluppfyllelsen. Som en del i det arbetet åtar sig nämnden också att förbättra informationssystemet såväl externt som internt.

Nettokostnadsåtagande

785,9 miljoner kronor. Mot bakgrund av svårigheten att anpassa grundskolans verksamhet utifrån tidigare elevminskningar, är det nödvändigt att nämnden ges möjlighet att under perioden 2008-2010 få budgeten i balans.

Kvantitativt åtagande (fjölårets siffror inom parantes)

Förskola	- 1 728 (1 661) inskrivna barn, 61 304 (58 509) omsorgstimmar/vecka
Familjedaghem	- 52 (72) inskrivna barn
Fritidsverksamhet	- 976 (918) barn
Förskoleklass	- 396 (361) elever
Grundskola	- 3 412 (3 565) elever
Obligatoriska särskolan	- 74 (72) elever
Gymnasiet	Elever från: - Hudiksvall på Bromangymnasiet 1 420 (1 434) - Andra kommuner på Bromangymn 435 (430) - Hudiksvall i andra kommuner 250 (240)
Gymnasiesärskola	- 70 (64) elever
Kommunal vuxenutbildn, gymnasial nivå	- 180 (200) studerande
Grundläggande vuxenutb.	- 45 (65) studerande
SFI, antal helårsplatser	- 95 (120) studerande

Övrig postgymnasial utb	- 135 (124) studerande
Särvux	- 30 (27) studerande
Arbetsmarknadspolitiska	- Antal deltagare går ej att uppge under nuvarande förhållanden (500).
HRC	- 50 deltagare inom psykiatri - 100 deltagare inom daglig verksamhet - 200 deltagare inom försörjningsstöd
Feriearbeten	- 350 (400) deltagare
Kulturskolan	- 950 (950) i frivilliga aktiviteter, 450 (400) inom kulturlaget
Biblioteken	- Bedriva verksamhet i ett huvudbibliotek, Bromangymnasiets bibliotek samt bedriva biblioteksverksamhet även utanför centralorten.

Norrhälsinglands miljö- och räddningsnämnd

Sammandrag drift (tusental kronor)						
	Bokslut 2008		Budget 2008		Budget 2009	
	Kostnad	Intäkt	Kostnad	Intäkt	Kostnad	Intäkt
100 Nämnd	506	214	589	124	603	127
261 Miljö- och hälsoskydd	8 781	4 390	9 331	4 482	8 816	4 420
270 Räddningstjänst	51 665	25 338	34 413	8 298	36 068	9 567
Summa	60 952	29 942	44 333	12 904	45 487	14 114

Resultatbudget

(tusental kronor)

	Bokslut 2008	Budget 2008	Budget 2009
Personal	- 33 473	- 31 298	- 32 110
Övrigt	- 20 578	- 6 489	- 6 711
Internhyra	- 5 279	- 5 279	- 5 399
Kapitaltjänst	- 1 622	- 1 267	- 1 267
Summa kostnader	- 60 952	- 44 333	- 45 487
Summa intäkter	29 942	12 904	14 114
Netto	- 31 010	- 31 429	- 31 373

Åtagande för Norrhälsinglands miljö- och räddningsnämnd 2009

Kvalitativt åtagande

1. Nämnden skall medverka i samhällsplaneringen och därigenom arbeta för att olägenheter för människors hälsa och miljön inte uppstår samt att människors liv, hälsa, egendom och miljö får ett tillfredställande skydd.
2. Nämnden skall arbeta för att skapa förutsättningar för ägare/innehavare av fastighet/verksamhet att själva förebygga brands uppkomst och minimera konsekvenserna av brand.
3. Nämnden skall tillhandahålla resurser för livräddande och skadebegränsande åtgärder enligt handlingsprogram enligt lag om skydd mot olyckor.
4. Nämnden skall samordna kommunernas arbete enligt Lagen(2006:544) om kommuners och landstings åtgärder inför och vid extraordinära händelser och höjd beredskap. (Ansvaret enligt denna lag åvilar respektive fullmäktige)
5. Nämnden skall arbeta för att livsmedel och dricksvatten som hanteras och saluhålles är av god hygienisk kvalitet och inte är skadlig att förtära.
6. Nämnden skall arbeta för att miljöfarliga verksamheter genom tillsyn ges förutsättningar att minimera riskerna för människors hälsa och miljön. Tillsynen syftar till att öka verksamheternas förståelse för dess påverkan på miljön.
7. Nämnden skall arbeta för att återförsurningen av tidigare kalkade sjöar och vattendrag motverkas.

Kvantitativt åtagande

Nämndens kvantitativa åtagande omfattar:

1. deltagande i arbetsgrupper för framtagande av översiktsplan, fördjupade översiktsplaner, yttranden över detaljplaner och byggnadslov samt yttranden till polismyndighet, länsstyrelse och centrala myndigheter. Ärendemängden uppgår uppskattningsvis till ca 300 st.
2. tillsyn över 270 räddningstjänstobjekt.
3. utbildning/information om brandskydd till 1 000 personer.
4. ca 500 uttryckningar, motsvarande 5 000 uttryckningstimmar, vid brand och nödlägen.
5. genomförande av beredskapsdag vartannat år och ledningsövning varje år.
6. tillsyn över ca 420 livsmedelsobjekt och handläggning av ca 300 inkommande ärenden per år.
7. tillsyn över ca 750 miljötillsynsobjekt och handläggning av ca 1 500 inkommande ärenden per år.
8. uppföljning av 70 kalkade sjöar och vattendrag samt planering av årliga kalkningsinsatser.

Nettokostnadsåtagande

Total nettokostnad för miljökontorets och räddningstjänstens verksamhet under 2009 uppgår till 4,4 respektive 26,6 miljoner kronor.

Omsorgsnämnd

Sammandrag drift (tusental kronor)						
	Bokslut 2008		Budget 2008		Budget 2009	
	Kostnad	Intäkt	Kostnad	Intäkt	Kostnad	Intäkt
100 Nämnd	896		959		978	
510 Äldreomsorg	390 101	33 688	399 757	49 636	393 339	27 286
513 Funktionshindrade	219 915	73 291	203 751	59 987	199 111	57 964
530 Färdtjänst	7 081	48	6 455	50	7 000	50
540 Socialpsykiatri	13 201	2 005	13 207	325	15 337	259
921 Kostenhet	71 200	65 983	70 080	70 044	73 658	71 039
Summa	702 394	175 015	694 209	180 042	689 423	156 598

Resultatbudget

(tusental kronor)

	Bokslut 2008	Budget 2008	Budget 2009
Personal	496 904	- 465 893	- 483 335
Övrigt	176 250	- 195 917	- 172 210
Internhyra	31 324	- 31 308	- 32 787
Kapitaltjänst	2 147	- 1 091	- 1 091
Summa kostnader	706 625	- 694 209	- 689 423
Summa intäkter	175 015	180 042	156 598
Netto	881 640	- 514 167	- 532 825

Åtagande för Omsorgsnämnd 2009

Kvalitativt åtagande

- Omsorgsgarantier (7 st)
 - Inflytande och delaktighet
 - Samvaro och social gemenskap
 - Personlig omvårdnad
 - Duschning
 - Utevistelse
 - Kost
 - Vård vid livets slut
- Respektfullt och värdigt bemötande
- Höja personalens kompetensnivå
- Utveckla anhörigstödet och samarbetet med andra aktörer
- Utveckla och anpassa boendeformer efter behov

Nettokostnadsåtagande

Omsorgsnämndens budgetram 2009 uppgår till netto 532,8 miljoner kronor.

Kvantitativt åtagande

Äldreomsorg	
Platser i särskilt boende, <i>inkl korttidsplatser (56)</i>	571
Platser i specialboende	17
Sörforsa Rehab	6
Hemtjänsttimmar	285 000
Psykatri	
Boende, SOL-platser	21
Boende, LSS-platser, <i>inkl extern placering</i>	14
Hemtjänsttimmar SOL	8 200
Hemtjänsttimmar, ledsagarservice, LSS	100
Kontaktpersoner LSS	32
Funktionshindrade	
Gruppboende	97
Personlig assistans	108
Korttidsboende barn/vuxna	35

Social- och fritidsnämnd

Sammandrag drift (tusental kronor)						
	Bokslut 2008		Budget 2008		Budget 2009	
	Kostnad	Intäkt	Kostnad	Intäkt	Kostnad	Intäkt
100 Nämnd	945		1 197		1 020	
263 Förebyggande hälsoinsatser	8	202	20	240	20	200
267 Alkoholfillstånd	1 312	449	1 313	490	1 275	478
300 Fritidsverksamhet	8 436		8 655		8 699	
340 Idrotts/fritidsanläggningar	19 383	3 453	18 746	3 254	19 669	3 244
350 Fritidsgårdar	4 020	344	4 770		4 550	213
541 Individ- och familjeomsorg	5 747	14	9 204		8 829	
552 Institutionsvård vuxna	17 540	2 404	11 110	250	8 597	50
554 Institutionsvård barn/unga	11 490	1 131	8 513		5 840	
556 Familjehemsvård vuxna	521		800		800	
557 Familjehem barn unga	10 517	335	10 600		12 645	
558 Öppna insatser vuxna	11 664	1 397	9 610	160	10 465	160
568 Öppna insatser barn/unga	23 983	1 742	22 198	1 288	23 681	1 288
571 Övrig öppenvård	937		1 076		1 257	
575 Ekonomiskt bistånd	34 560	1 160	33 750	1 250	36 750	1 250
585 Familjerätt	3 409	820	3 445	826	3 493	820
601 Flyktingmottagande	15 290	15 449	10 420	10 579	13 590	13 590
610 OSA-verksamhet	8 142	5 120	9 709	5 730	9 795	5 925
Summa	177 904	34 019	165 136	24 067	170 975	27 218

Resultatbudget

(tusental kronor)

	Bokslut 2008	Budget 2008	Budget 2009
Personal	- 68 211	- 69 974	- 72 219
Övrigt	- 100 177	- 85 961	- 88 839
Internhyra	- 9 137	- 8 912	- 9 628
Kapitaltjänst	- 379	- 289	- 289
Summa kostnader	- 177 904	- 165 136	- 170 975
Summa intäkter	34 019	24 067	27 218
Netto	- 143 885	- 141 069	- 143 757

Åtagande för Social- och fritidsnämnd 2009

Kvalitativt åtagande

Fritid

- Kommuninvånarna som nyttjar fritidsanläggningar ska vara nöjda med utbud, öppettider och service.

- Allmänheten skall bemötas respektfullt.
- Verksamheten ska utformas så att allmänheten lätt och snabbt får beslut och information genom öppettider och telefonservice.

Individ- och familjeomsorg

- Hög rättssäkerhet skall genomsyra verksamhetens arbete.

Nettokostnads åtagande

Social- och fritidsnämndens budgetram 2009 uppgår till netto 143,8 miljoner kronor.

Kvantitativt åtagande

Verksamhet	Antal	Enhet
Fritid		
Badhus	3	Badhus
- " -	153 000	Besök
- " -	28 000	- varav skolbad
Bollplaner	9-12	Bollplaner
- " -	1 000	Nyttjade timmar per år
Isbanor (vid skolor)	10	Isbanor
Idrottshallar	5	Idrottshallar
- " -	7 400	Nyttjade timmar per år
- " -	6 000	Betalda timmar per år
Gymnastiksalar	19	Gymnastiksalar
- " -	7 800	Nyttjade timmar per år
- " -	7 200	Betalda timmar per år
Anläggningsstöd	26	Föreningar
Verksamhetsbidrag	65	Föreningar
Lokalbidrag	40	Föreningar
Ledarutbildningsbidrag	225	Dagar
Individ- och familjeomsorg		
Interna HVB *)	15	Platser
Externa HVB *)	19	Placeringar
Familjehem	61	Placeringar
Kontaktperson	75	Antal personer
Försörjningsstöd	1 400	Hushåll

*) HVB = hem för vård eller boende

Svågadalsnämnd

Sammandrag drift (tusental kronor)						
	Bokslut 2008		Budget 2008		Budget 2009	
	Kostnad	Intäkt	Kostnad	Intäkt	Kostnad	Intäkt
100 Nämnd	189		328		210	
220 Landsbygdsutveckling	39		72		106	
300 Fritidsverksamhet	148		200		167	
315 Kulturverksamhet	27	1	20		30	
407 Förskola	1 737		1 709		1 963	
440 Grundskola	6 502	190	6 746	306	6 576	190
510 Äldreomsorg	2 556	237	2 459	204	2 604	240
Summa	11 199	429	11 534	510	11 656	430

Resultatbudget

(tusental kronor)

	Bokslut 2008	Budget 2008	Budget 2009
Personal	- 6 002	- 6 238	- 6 176
Övrigt	- 5 180	- 5 279	- 5 480
Kapitaltjänst	- 17	- 17	
Summa kostnader	- 11 199	- 11 534	- 11 656
Summa intäkter	429	510	430
Netto	- 10 770	- 11 024	- 11 226

Teknisk nämnd

Sammandrag drift (tusental kronor)						
	Bokslut 2008		Budget 2008		Budget 2009	
	Kostnad	Intäkt	Kostnad	Intäkt	Kostnad	Intäkt
100 Nämnd	578		923		794	
215 Fysisk och teknisk planering	14 678	2 203	14 985	1 678	14 924	1 812
220 Näringslivsbefrämjande åtgärder	321	0	342		348	
249 Gator, vägar, parkering	56 562	23 144	37 992	5 735	48 158	7 501
250 Parker	8 959	2 432	6 906	273	7 050	289
340 Idrotts/fritidsanläggningar	1 469	35	1 203	335	1 366	30
510 Bostadsanpassning	9 036	1	8 226		8 856	
610 Arbetsmarknadsåtgärder	4 327	1 378	2 965		3 017	
710 Central fastighetsverksamhet	27 740	5 846	7 650	1 759	7 827	1 794
720 Fastigheter	184 898	202 445	194 086	200 185	204 370	211 650
780 Förvaltningen centralt	6 757	1	8 221			
790 Städverksamhet	26 728	25 813	24 682	24 610	26 408	25 826
805 Hamn	799	253	1 496	113	958	155
810 Skog	2 792	5 274	2 774	4 576	2 804	6 581
865 Vatten och avlopp	47 501	50 141	47 569	47 570	48 470	48 470
870 Avfall	39 568	40 069	34 398	34 399	34 972	34 972
920 Televäxel, post och kopiering	10 866	5 941	11 097	4 560	11 266	4 651
922 Transportorganisation	29 089	29 416	28 296	28 296	30 411	30 411
Summa	472 667	394 391	433 811	354 089	451 999	374 142

Resultatbudget

(tusental kronor)

	Bokslut 2008	Budget 2008	Budget 2009
Personal	- 97 861	- 96 488	- 99 708
Övrigt	- 262 276	- 227 655	- 237 859
Internhyra	- 5 921	- 5 921	- 6 061
Kapitaltjänst	- 106 608	- 103 747	- 108 371
Summa kostnader	- 472 667	- 433 811	- 451 999
Intäkter	231 589	191 942	203 467
Interna hyresintäkter	162 802	162 147	170 675
Summa intäkter	394 391	354 089	374 142
Netto	- 78 276	- 79 722	- 77 857

Åtagande för Teknisk nämnd 2009

Kvalitativt åtagande

- Fastigheter skall inom ramen för tilldelade medel underhållas så att de uppfyller ställda krav på arbetsmiljö och så långt möjligt motverka kapitalförstöring av byggnaderna.
- Fastigheter som ej är nödvändiga för kommunens direkta verksamhet skall om så är möjligt försälgas.
- Samtliga kunder skall vara nöjda med beställd städning.
- Producera och leverera dricksvatten med rätt kvalitet utan avbrott till abonnenterna
- Samla upp och rena abonnenternas avloppsvatten för att minimera belastningen på naturen.
- Öka återvinningen ur det avfall som uppstår.
- Omhänderta det avfall som inte kan nyttiggöras på ett sådant sätt att människor och miljö skyddas, både på kort och lång sikt.
- Upprätthålla en farled in till Hudiksvalls hamn.
- Gator, vägar, torg och parker och andra allmänna platser skall underhållas så att det ej uppkommer skada för tredje man eller dennes egendom , samt att inom ramen för tilldelade medel så långt som möjligt motverka kapitalförstöring av de allmänna anläggningarna.
- Bedriva miljöcertifierat skogsbruk (FSC-standard) enligt gällande skogsbruksplan.
- Aktivt arbeta för en minskad energiförbrukning och för en utfasning av fossila bränslen för uppvärmning och transporter.
- Sköta lokalvården av ca 122 000 m²
- Förvalta VA-kollektivets vattenanläggningar (5 vattenverk, 10 tryckstegringsstationer, 8 reservoarer, 35 mil vattenledningsnät) så att de uppfyller livsmedelsverkets krav på ett så effektivt sätt som möjligt.
- Förvalta VA-kollektivets avloppsanläggningar (8 avloppsreningsverk, 40 pumpstationer, 35 mil spill- och dagvattenledningsnät) så att de uppfyller gällande krav på ett så effektivt sätt som möjligt.
- Inom ramen för intäkter från VA-taxan tillgodose behovet av dricksvatten och avloppsvattenrening åt kommunens ca 7000 VA-abonnenter utan onödiga avbrott eller stopp.
- Minska den totala avfallsmängden till deponi och/eller förbränning från hushållen i Hudiksvalls kommun.
- Ta emot ca 10 000 ton hushållsavfall.
- Producera ca 10 000 MWh gas.
- Förvalta 178 km gator och vägar, 97 km gångbanor, 68 km cykelbanor/gång- och cykelvägar och 34 800m² parkeringar och torg.
- Sköta vinterväghållningen. Med de idag gällande kvalitetskriterier för vinterväghållningen räcker budgeten till ca 188 mm snönederbörd i smält form.
- Sköta Hudiksvalls kommuns produktiva skogsmark ca 2 800 ha, avverkning enligt skogsbruksplan och skogsvårdslag.

Nettokostnads åtagande

Totala nettokostnaden för att driva denna verksamhet år 2009 uppgår till 77,9 miljoner kronor.

Kvantitativt åtagande

- Förvalta ca 220 000m² egna lokaler samt ca 40 000m² förhyrda fastigheter

Riktade förändringar 2009-2011 jämfört med budget 2008 (Kkr)

Verksamheter	Avser	Förv	Budget	Förändring mot 2008		
			2008	2009	2010	2011
Förskola	Kompensation lärarlöneavtal	LOK		400	400	400
	5 nya förskoleavdelningar driftstart 1/7 2008					
	Hyra/fastighetsdrift 265 kkr/avd o år, halvårseffekt	LOK	663	662	662	662
	50% nyckeltalskorrigering startåret	LOK	1 563	-1 563	-1 563	-1 563
	2 nya förskoleavdelningar driftstart 1/1 2009					
	Hyra/fastighetdrift 265 kkr/avd och år	LOK		530	530	530
			2 226	29	29	29
Grundskola	Omstruktureringskostnader	LOK		5 000	5 000	5 000
	Kompensation lärarlöneavtal	LOK		1 000	1 000	1 000
				6 000	6 000	6 000
Grundsärskola	Kompensation lärarlöneavtal	LOK		75	75	75
Gymnasieskola	Kompensation lärarlöneavtal	LOK		400	400	400
Gymnasiesärskola	Kompensation lärarlöneavtal	LOK		10	10	10
Vuxenutbildning	Kompensation lärarlöneavtal	LOK		115	115	115
Äldreomsorg	Tillkommande kostnader Forsa Rehab start 1/7 2008					
	Total kostnad 1 050 kkr/år, halvårseffekt	OMS	525	525	525	525
	Extra bemanning (samnyttjande upphör), halvårseffekt	OMS	250	250	250	250
	14 platser på Forsagården start 1/7 2008					
	Verksamhetsdrift 400 kkr/plats o år, tot 5,6 Mkr	OMS	2 800	-2 800	-2 800	-2 800
	Halvårseffekt. Fr o m 2009 tilldelas budget via nyckeltal					
	2 nya platser Ingsta start 1/1 2009					
	Hyra/fastighetsdrift 50 kkr/plats o år	OMS		100	100	100
	Fr o m 2009 tilldelas budget via nyckeltal					
			3 575	-1 925	-1 925	-1 925
Arbetsmarknad	Plusjobb korrigering	LOK	2 332	-2 332	-2 332	-2 332
Infrastruktur	Bidrag till Fiber Optic Valley	KLK	250	-250	-250	-250
	Regional inkubator Gävleborg KS §65/2008	KLK		59	59	
	Medfinansiering Leader Hälsingebygden Ks §15 /2008	KLK	200	183	183	183
	Projektkontor PISA /HNA), KS §102	KLK		400	400	
	Förlängning Hollandprojektet KS §120	KLK		100	100	100
	Ekonomiska effekter av miljö kvalitetsmål KS § 75	KLK		500	500	500
	Kommunövergripande projekt, KLK	KLK		-770	-770	-770
	Förändrad adm bygg,miljö,räddning	BMR		-700	-700	-700
	Djurskyddsverksamhet övertas av länsstyrelsen	BMR		-400	-400	-400
	Stadsnåthyra Fiberstaden	TF		-1 000	-2 000	-3 000
			450	-1 878	-2 878	-4 337
Fritid och kultur	Ökad drift nytt badhus 2011	SOF				1 000
	Ks § 128 Utökat bidrag t Hudiksvalls Bruksminnen	LOK	60	-60	-60	-60
			60	-60	-60	940
Politisk verksamhet	Val EU	KLK		500		
	Valnämnd	KLK			900	
			0	500	900	0
Summa			8 643	934	334	-1 025

Investeringar (Kkr)

Förv	Avser	Budget/TA 2008	2009	Förslag 2010	2011	Summa 2009-11
	Pedagogisk verksamhet					
TF	Strukturställning och uppgradering, skolor	19 523	7 000	7 000	21 000	35 000
TF	Strukturställning och uppgradering, förskolor	2 366	2 000	2 000	4 000	8 000
LOK	Förskolelokal 2 avd		1 000			1 000
LOK	Inventarier förskolelokal 2avd		500			500
LOK	Utrustning mm till skolor	1 247				
TF	Skolmiljöer, Forsa	242				
TF	Förskolelokal 2 avd tillbyggnad, Kålhagen	1 000				
LOK	Inventarier förskolelokal Kålhagen	450				
TF	Förskolelokal Håstaby	500				
LOK	Inventarier förskola Håstaby	275				
LOK	Inventarier förskolelokal	275				
TF	Förskolelokal villadaghem 2 avd	1 000				
LOK	Inventarier förskolelokal	450				
TF	Skolmiljöer + förskolemiljöer	250				
TF	Näckrosens flytt till väster	143				
TF	Omb slöjdsal till fritids - Håsta skola	187				
TF	Utemiljö Västra skolan	702				
LOK	Inventarier förskola Brunnsnäs	225				
TF	Förskolelokal modul	500				
TF	Skolmiljöer	64				
TF	Ombyggnad musiksal	280				
LOK	Inventarier HIT-programmet	1 000				
	Summa	30 679	10 500	9 000	25 000	44 500
	Äldreomsorg, funktionshindrade mm					
OMS	Trygghetslarm äldreboenden	1 550				
TF	Älägganden från arbetsmiljöverket HRC, Furulund		4 500			4 500
TF	Spisvakter och trygghetslarm	100	200	200	200	600
OMS	Omb tvättstugor,persutrymme,omklädnrum mm	3 500				
TF	Carport till leasingbilar (hemtj o matdistr)	284				
TF	Lokaler Furulund (omsorgen)	504				
TF	Frejagården		10 000			10 000
OMS	Investeringar OMS		1 000	1 000	1 000	3 000
TF	Äldreboendeplatser		10 000	10 000	20 000	40 000
TF	Åtgärder efter elrevisionsbesiktningar		600	600	600	1 800
TF	Utemiljöer äldreboende	446				
OMS	IT-stöd i hemtjänsten	1 850				
	Summa	8 234	26 300	11 800	21 800	59 900
TF	Miljö och säkerhet div	Summa				
		230				
TF	Fastighetsförvärv	Summa				
		300				
	Gator, parker mm					
TF	Ombyggnad av gator	5 360	3 000	3 000	3 000	9 000
TF	Bondevägen Delsbo	-18				
TF	Gatuförstärkning	57				
TF	Gångväg Njutånger	61				
TF	GC-väg Rönnstigen-Marielundsvägen	94				
TF	GC-väg Furulundsvägen	74				
TF	Oljehamnsvägen,	100				
TF	Ullsäters gata	2 228				
TF	Salutorget/Drottninggatan	-12				
TF	Trafiksäkerhetsbefrämjande åtgärder	250				
TF	Handikappanpassning enl tillgänglighetsplan	566	400	400	400	1 200
TF	Malnområdet etapp 1 + gc-väg	738	1 700			1 700
TF	Malnområdet gator etapp 2	660				
TF	Rondell vid Prix	2 763				
TF	Bothnia Cruises	112				
TF	Vagtrafikbulleråtgärder	250	250	250	250	750
TF	Ombyggnad gata/gångbanor (expl Kv Färgaren)	571				

Bilaga 2

Förv	Avser	Budget/TA	Förslag			Summa
		2008	2009	2010	2011	2009-11
TF	Allmän parkering, Färgaren	600				
TF	Parkeringslösning Milstolpen	72				
TF	Trafik- och parkeringslösningar Hudiksvall	6 225	8 000	6 000		14 000
TF	Tätortsskyltning	100				
TF	Marklösen för exploatering	5 300				
TF	Exploatering Kattvikskajen (inkl. rivning)	-164	3 000		1 000	4 000
TF	Utredning framtida Hamnled Hudiksvall	84				
TF	Renovering Kattvikskajen	1 000	10 000	10 000	22 000	42 000
TF	Offentlig belysning	274				
TF	Byte gatljusarmaturer	1 052				
TF	Forsa centrum	4 263				
TF	Stadsnätsutbyggnad	3 700	4 000	4 000	4 000	12 000
TF	IT-samverkansprojekt		14 386	13 667	12 934	40 987
TF	Broar Sundskanalen	1 517				
TF	Broar Sundskanalen, Trädgårdsgatan	506				
TF	Broar Sundskanalen, Storgatan	90				
TF	Vita bron Iggesund	25				
TF	Skärgården	57				
TF	Muddring Dammparken Delsbo	350				
TF	Handikappanpassning, lekparker	600				
TF	Parker/lekplatser div	231	200	200	200	600
	Summa	39 736	44 936	37 517	43 784	126 237
	Div lokaler mm					
SOF	Utrustning idrottshallar, badhus, fotbollsplaner	600				
TF	Planerat underhåll, externt förhyrda lokaler		500	500	500	1 500
TF	Anpassningar för Hälsinge Marknad	850				
TF	Malnbaden uppgradering	787				
TF	Nytt badhus mm Hudiksvall	11 977		55 000	40 000	95 000
TF	Inventarier, Nytt badhus Hudiksvall				2 500	2 500
TF	Konstnärlig utsmyckning badhus Hudiksvall				1 000	1 000
TF	Iggesunds badhus, entré	150				
TF	Iggesunds badhus	2 500	1 500			1 500
TF	Sportparken	1 000	1 000			1 000
TF	Ny badplats, Sörforsa		800			800
TF	Nytt golv - idrottshallen Hudiksvall		2 000			2 000
TF	Fasadrenovering Folkets Hus		2 000			2 000
TF	Friggesundshallen			4 500	4 500	9 000
TF	Fritidsanläggningar	200				
	Summa	18 064	7 800	60 000	48 500	116 300
	Inventarier, utrustning, fordon					
TF	Växelutrustning, inventarier mm	294				
KLK	PA-system	1 129	2 400			2 400
KLK	Ombyggnad o utrustning sammanträdessalar	142				
KLK	ITC riktade utvecklingsinsatser + servrar o nät	4 282	1 000	1 000	1 000	3 000
SOF	Ungdomsgårdar		100			100
SOF	Lågtröskelboende		300			300
SOF	IFO		100			100
BMR	Fordon o pumpar	3 488	1 500		1 000	2 500
BMR	Utrustning	578	500	300	300	1 100
TF	Fordon och maskiner 7075/7076	2 809		1 000		1 000
	Summa	12 722	5 900	2 300	2 300	10 500
	Summa exkl affärsmässig verksamhet	109 965	95 436	120 617	141 384	357 437
	Affärsmässig verksamhet (lånefinansieras)					
TF	VA	3 000	3 000	3 000	3 000	9 000
TF	Renhållning	2 000	2 000	2 000	2 000	6 000
	Summa affärsmässig verksamhet	5 000	5 000	5 000	5 000	15 000
	Totalt	114 965	100 436	125 617	146 384	372 437



Hudiksvalls
kommun

Trädgårdsgatan 4, 824 80 Hudiksvall
Tfn 0650-190 00 • www.hudiksvall.se