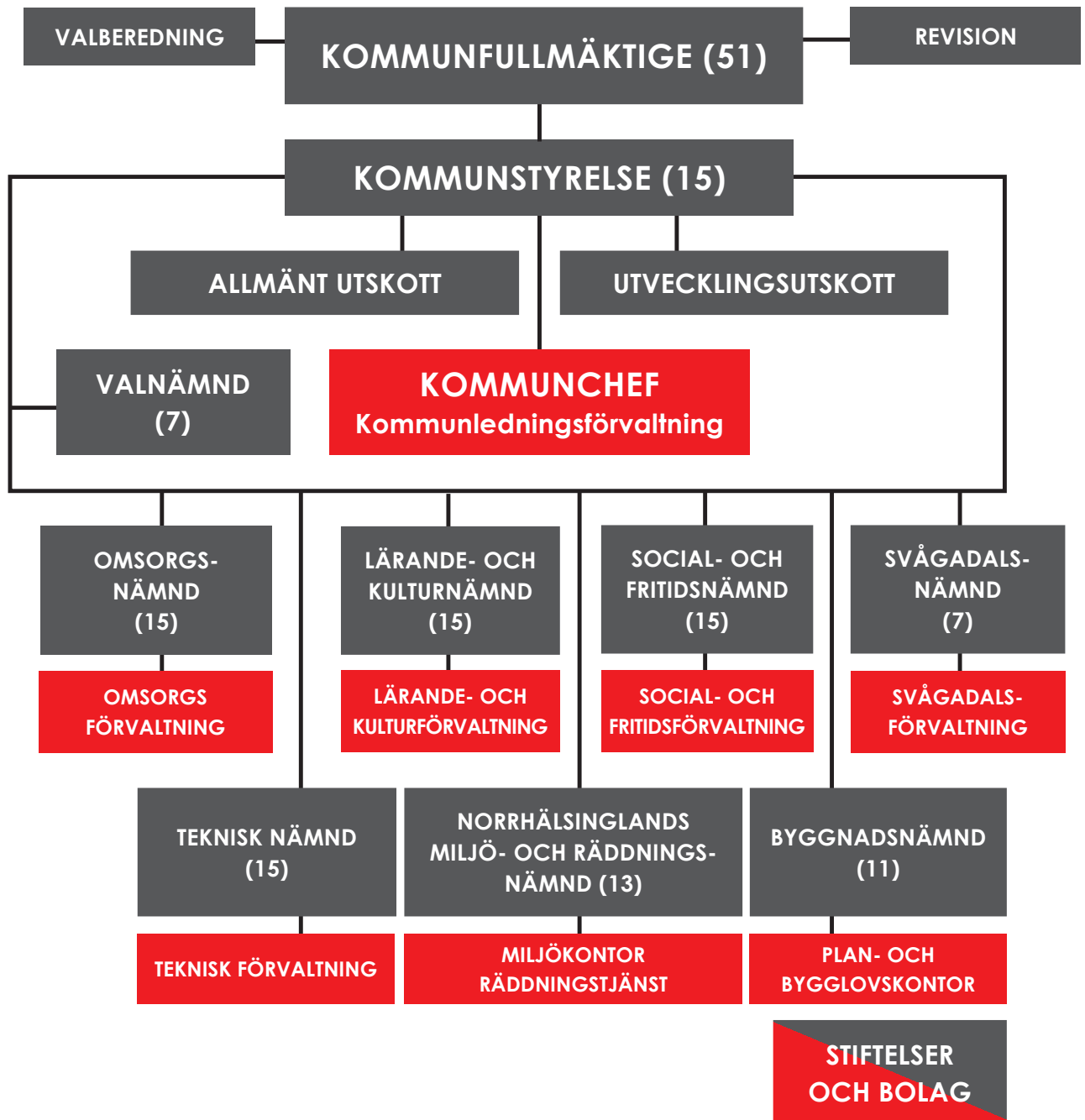


'14



Budget

Hudiksvalls kommun



Innehåll

	<u>Sid</u>
Budget 2014-2017	1
Budget och övergripande mål	
Resultatbudget	2
Finansieringsbudget	3
Balansbudget	4
Budget per verksamhetsområde	5
Diagram intäkter och kostnader	6
Glada Hudik-språnget	7
Konkretisering av övergripande mål med tillhörande indikatorer	8
Nämnder – resultatbudget och åtagande	
Byggnadsnämnd	14
Kommunstyrelse	16
Lärande- och kulturnämnd	18
Norrhälsinglands miljö- och räddningsnämnd	22
Omsorgsnämnd	24
Social- och fritidsnämnd	28
Svågadalsnämnd	32
Teknisk nämnd	34
Bilagor	
1. Indexuppräknings	38
Ramreduceringar 2014-2016	38
2. Riktade förändringar	39
3a. Kvantiteter	41
3b. Kvantiteter budgetjustering	42
4. Finansiella mål	43
5. Investeringar	44

Hudiksvalls kommun

Budget 2014

Fastställd av

Hudiksvalls kommunfullmäktige den 25 november 2013

Budget 2014-2017

Beslut

Budget för 2014-2017 antogs av Kommunfullmäktige den 25 november 2013 (§ 156).

I beslutsunderlaget ingick två skrivelser

- ”Budgetdirektiv och ekonomiska ramar” Kommunfullmäktige den 17 juni 2013 (§ 75).
- ”Budget 2014-2017” (11 november 2013)

Övriga beslutsunderlag

- Kommunens halvårsbokslut 2013 (augusti)
- Sveriges Kommuner och Landstings (SKL) cirkulär 13:17 (april 2013)
Budgetförutsättningar för åren 2013-2016
- SKL:s cirkulär 13:48 (september 2013) med kommentarer till regeringens
Budgetproposition för år 2014
- SKL:s cirkulär 13:53 (oktober 2013) **Budgetförutsättningar för åren 2013-2017** inkl. beräkningar av skatteunderlagsutvecklingen och statsbidrag/utjämning för budgetperioden

Ekonomiavdelningen har gjort en sammanställning av budgetmaterialet. Mer information finns i de handlingar som nämns ovan.

Resultatbudget

Netto, miljoner kronor

	Budget	Budget		
	2014	2015	2016	2017
Verksamhet				
Nämnder				
Byggnadsnämnd	-5,9	-6,0	-6,2	-6,4
Kommunstyrelse	-89,3	-84,6	-85,0	-87,5
HNA	-5,7	-5,8	-6,0	-6,2
Lärande- och kulturnämnd	-833,5	-843,5	-860,4	-889,5
Norrhälsinglands miljö-/räddningsnämnd	-32,4	-33,0	-33,7	-34,9
Omsorgsnämnd	-634,5	-653,7	-672,2	-699,4
Social- och fritidsnämnd	-171,6	-174,1	-176,8	-182,6
Svågadalsnämnd	-11,8	-12,0	-12,2	-12,6
Teknisk nämnd	-72,8	-71,9	-70,7	-71,7
Summa	-1 857,5	-1 884,7	-1 923,2	-1 990,9
Gemensamt				
Pensioner	-43,8	-44,3	-45,0	-46,0
Interna kapitalposter	99,0	100,0	100,9	101,4
Förlust/vinst vid försäljning	0,0	0,0	0,0	0,0
Oförutsett	-2,0	-2,0	-2,0	-2,0
Avskrivning	-73,2	-75,2	-76,9	-77,1
Summa	-20,1	-21,5	-23,0	-23,7
Verksamhet, totalt	-1 877,6	-1 906,1	-1 946,1	-2 014,6

Finansiering

Skatteintäkter	1 449,9	1 503,9	1 571,0	1 631,0
Statsbidrag och utjämning	429,2	431,7	434,7	437,6
	1 879,1	1 935,6	2 005,7	2 068,6
Resultat före finansnetto	1,5	29,5	59,6	54,0
Resultatmål före finansnetto	0,1%	1,5%	3,0%	2,6%
Finansiella intäkter	17,7	17,9	18,0	18,2
Finansiella kostnader	-9,0	-13,0	-15,5	-16,5
	8,7	4,9	2,5	1,7
Årets resultat	10,2	34,4	62,0	55,6

Resultatmål efter finansnetto **0,5%** **1,8%** **3,1%** **2,7%**

Ej justerad för internhyra och kapitaltjänst.

Nämndernas budget på följande sidor är dock justerade för internhyra och kapitaltjänst.

Finansieringsbudget

Kassaflöden

Miljoner kronor

	2013 Prognos delår	2014 Prognos	2015 Prognos	2016 Prognos	2017 Prognos
Den löpande verksamheten					
Årets resultat	-0,3	10,2	34,4	62,0	55,6
Justering avskrivningar/nedskrivningar	69,0	73,2	75,2	76,9	77,1
Justering nedskrivning finansiella tillgångar	0,1				
Justering pensionsavsättning	4,8	1,9	0,5	3,1	3,6
Justering ränta pensionsskuld	8,7	1,6	2,3	3,1	3,7
<i>Medel från verks före förändr av rörelsekapital</i>	82,3	86,9	112,4	145,1	140,1
Ökning/minskning kortfristiga fordringar	0,0				
Ökning/minskning kortfristiga skulder	0,0				
<i>Kassaflöde från löpande verksamheten</i>	0,0	86,9	112,4	145,1	140,1
Investeringsverksamheten					
Materiella anläggningstillgångar					
Investering	-131,6	-147,8	-148,5	-105,6	-92,1
Investeringar i va/renhållning	-35,0	-25,0	-28,0	-20,0	-23,0
Försäljning	3,0	0,0	0,0	0,0	0,0
Finansiella anläggningstillgångar					
Investering					
Försäljning					
<i>Kassaflöde från investeringsverksamheten</i>	-163,6	-172,8	-176,5	-125,6	-115,1
Finansieringsverksamheten					
Nyupptagna lån, va/renhållning	81,0	25,0	28,0	20,0	23,0
Nyupptagna lån, övrigt		47,8	48,1	5,6	
Amortering av skuld	-55,8	-7,0	-9,5	-13,1	-14,1
Förutbetalda anläggningsavgifter (netto)	-0,3				
Investeringsbidrag (netto)	-0,4				
Ökning av långfristiga fordringar	-0,3				
Minskning av långfristiga fordringar	0,1	0,6	0,6	0,6	0,6
Ökning av kortfristiga placeringar	-9,9	-10,0	-10,3	-10,4	-10,6
Minskning av kortfristiga placeringar	7,0				
<i>Kassaflöde från finansieringsverksamheten</i>	21,4	56,4	56,9	2,7	-1,1
Årets kassaflöde *)	-59,9	-29,4	-7,1	22,2	23,8
Likvida medel vid årets början	100,8	40,9	11,5	4,4	26,6
Årets förändring	-59,9	-29,4	-7,1	22,2	23,8
Likvida medel vid årets slut	40,9	11,5	4,4	26,6	50,4

*) Den årliga förändringen av kassaflödet 2013-2017 redovisas som en förändring av likvida medel.

Balansbudget

Miljoner kronor

	2013 Prognos delår	2014 Budget	2015 Budget	2016 Budget	2017 Budget
Tillgångar					
<i>Anläggningstillgångar</i>					
Materiella tillgångar	1 323,5	1 423,1	1 524,4	1 573,1	1 611,1
Finansiella tillgångar	79,7	79,1	78,5	77,9	77,3
Summa anläggningstillgångar	1 403,2	1 502,2	1 602,9	1 651,0	1 688,5
<i>Omsättningstillgångar</i>					
Kortfristiga fordringar	178,6	178,6	178,6	178,6	178,6
Kortfristiga placeringar	510,3	520,3	530,6	541,0	551,6
Likvida medel	40,9	11,5	4,4	26,6	50,4
Summa omsättningstillgångar	729,8	710,4	713,6	746,2	780,6
Summa tillgångar	2 133,0	2 212,6	2 316,5	2 397,2	2 469,1
Eget kapital och skulder					
<i>Eget kapital</i>					
Balanserat eget kapital	1 434,6	1 434,3	1 444,5	1 478,9	1 540,9
Årets förändring	-0,3	10,2	34,4	62,0	55,6
Summa eget kapital	1 434,3	1 444,5	1 478,9	1 540,9	1 596,6
<i>Avsättningar</i>					
Avsatt till pensioner	98,0	101,5	104,4	110,6	117,9
Övriga avsättningar	9,0	9,0	9,0	9,0	9,0
	107,0	110,5	113,4	119,6	126,9
<i>Skulder</i>					
Långfristig upplåning	198,0	263,9	330,5	343,0	351,9
Övriga långfristiga skulder	22,0	22,0	22,0	22,0	22,0
Kortfristiga skulder	371,7	371,7	371,7	371,7	371,7
Summa skulder	591,7	657,5	724,2	736,7	745,6
Summa eget kapital och skulder	2 133,0	2 212,6	2 316,4	2 397,2	2 469,0

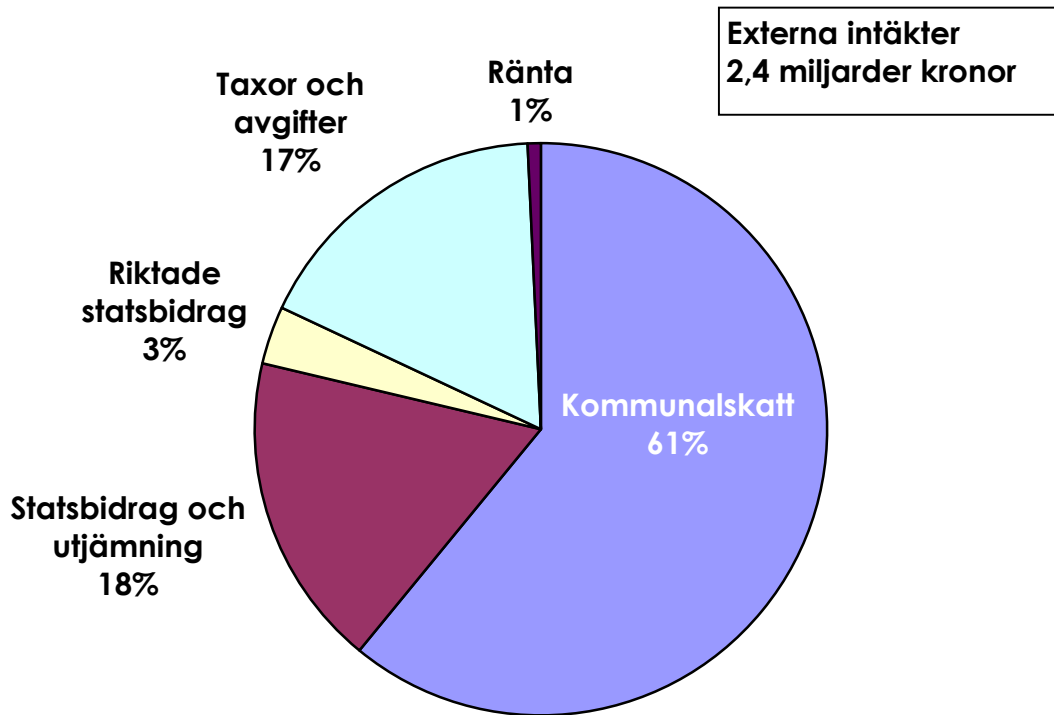
Budget per verksamhetsområde

Belopp i miljoner kronor

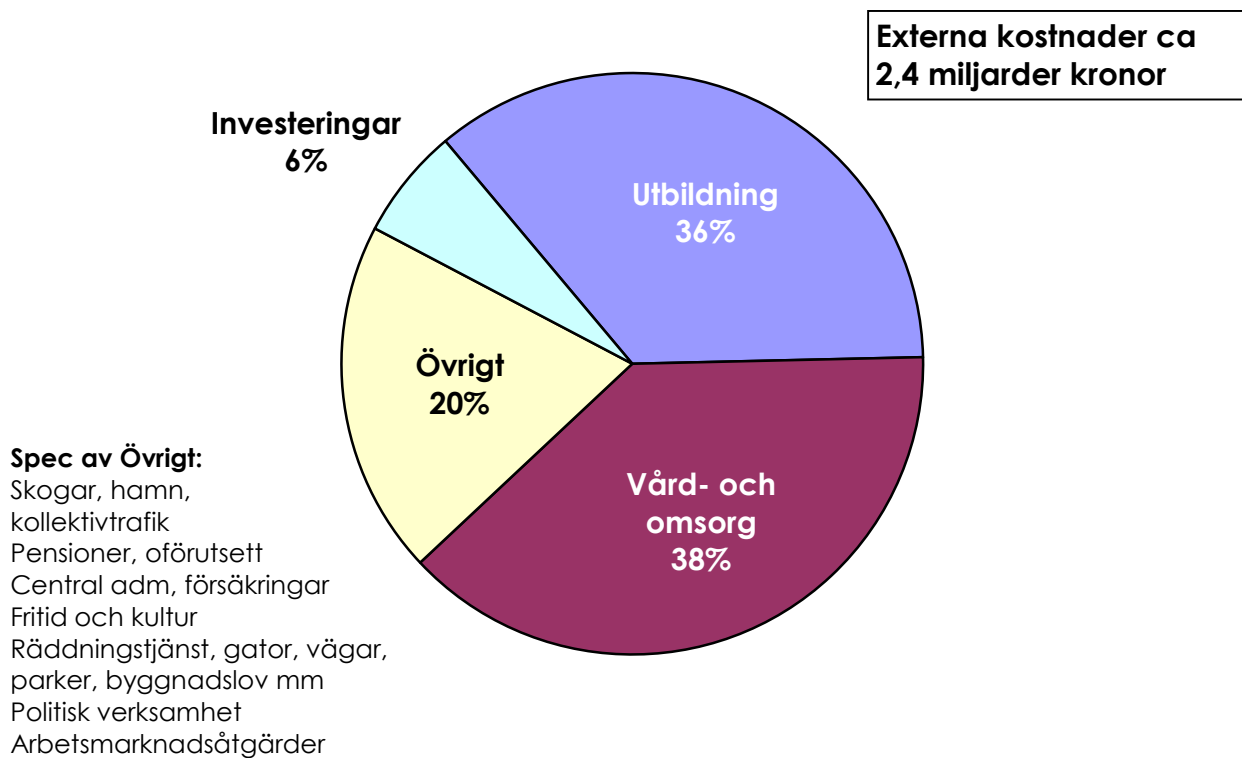
	Budget 2014	Budget 2015	Budget 2016	Budget 2017
Pedagogisk verksamhet				
Förskola	192,0	193,7	195,6	201,1
Grundskola	366,2	376,1	388,0	402,8
Grundsärskola	25,0	24,8	24,4	24,8
Gymnasieskola	123,1	120,3	121,6	125,8
Gymnasiesärskola	21,8	20,1	18,7	18,1
Vuxenutbildning	22,1	22,5	22,9	23,9
Delsumma	750,2	757,4	771,2	796,3
Vård och omsorg				
Äldreomsorg	444,0	455,2	468,6	487,7
Personer med funktionsnedsättning	232,5	242,3	249,3	259,6
Individ- och familjeomsorg	129,3	131,4	133,9	138,1
Delsumma	805,9	829,0	851,8	885,5
Övrigt				
Fritid och kultur	76,7	78,3	78,8	81,2
Infrastruktur	118,0	118,2	120,1	123,7
Särskilt riktade åtgärder	29,8	30,3	30,9	32,4
Affärsmässig verksamhet	3,9	4,0	4,1	4,2
Politisk verksamhet	24,4	24,7	24,9	25,7
Centrala stödfunktioner	58,7	54,8	55,7	57,4
Lokaler	-10,2	-12,1	-14,4	-15,5
Delsumma	301,3	298,3	300,2	309,0
TOTALT	1 857,5	1 884,7	1 923,2	1 990,9

Budget 2014

Pengarna kommer från...



Pengarna används till...



Glada Hudik-språnget

Ett samlat utveckling-/förbättringsarbete som går under namnet "Glada Hudik-språnget" har påbörjats. Visionen är att Glada Hudik år 2020 ska vara "*Sveriges bästa kommun att leva och verka i*". För att kunna nå visionen har tre övergripande mål antagits:

- Samhällstjänster av högsta kvalitet
- Blomstrande näringsliv
- Attraktiv och hållbar livsmiljö

Det styrsystem som kommunen tillämpar för att nå målen innebär att man mellan nivåerna i organisationen gör överenskommelser om åtaganden. Det betyder att man på varje nivå åtar sig att uppnå en viss kvalitet och kvantitet till en viss nettokostnad.

All kommunal verksamhet ska präglas av kommunfullmäktiges tidigare beslutade nyckelord: "*Solidaritet, Jämlikhet, God folkhälsa, Ekonomisk och ekologisk hållbarhet, Närhet och Öppenhet*"

Verksamheterna ska bedrivas i enlighet med lagar, förordningar, reglementen och Hudiksvalls kommuns policy och

tillämpningar och tidigare beslutade interna kommunala planer med tillhörande aktiviteter. Uppföljning sker i det ordinarie arbetet under året och i delårs- och årsbokslut samt genom vår internkontroll.

God ekonomisk hushållning

Grundtanken med god ekonomisk hushållning är att dagens kommunmedborgare ska finansiera sin egen kommunala välfärd inklusive investeringar och pensionsåtaganden. Detta ska uppnås genom planering och styrning av kommunens ekonomi mot en resultatnivå som konsoliderar ekonomin över tiden. För att skapa förutsättningar för en god ekonomisk hushållning måste det finnas ett klart samband mellan mål, resursåtgång, prestationer, resultat och effekter. Dessa samband ska definieras i budget och verksamhetsplanering och följas upp och utvärderas i årsredovisning och tertialrapporter.

Konkretisering av övergripande mål och indikatorer

Den 24 mars 2014, §33, fastställde kommunfullmäktige konkretisering av de övergripande målen samt indikatorer. Dessa redovisas på följande sidor.

Konkretisering av övergripande mål med indikatorer

Fastställda av Kommunfullmäktige 24 mars 2014, § 33.

Samhällstjänster av högsta kvalitet

Det är människorna i Hudiksvalls kommun som är i fokus för de samhällstjänster som kommunen erbjuder. Därför ska den kommunala verksamheten organiseras för att tillgodose medborgarnas *behov och önskemål*, utifrån de politiska prioriteringarna och de ekonomiska förutsättningarna.

De kommunala förvaltningarna ska kännetecknas av *kompetens* och *handlingskraft*. Det ska vara tydligt vad medborgarna kan förvänta sig och verksamheterna ska vara *kostnadseffektiva*.

Inom alla förvaltningar ska det finnas ett *systematiskt kvalitetsarbete* som tar vara på *kompetens* och *engagemang* bland medarbetarna. Det bidrar också till att medarbetarna är *delaktiga* i verksamheten.

Gott bemötande

Alla som kommer i kontakt med Hudiksvalls kommun ska från första stund uppleva god tillgänglighet och ett gott bemötande. Ett gott och respektfullt bemötande är självklart oavsett om man är kund, brukare, anställd, elev, nyinflyttad eller på annat sätt kommer i kontakt med kommunen.

Skola där alla kan komma vidare

Under hela skoltiden, från förskola och fritidshem till gymnasieskola och vuxenutbildning ska alla elever ges stöd att nå sina mål, i en trygg miljö som stimulerar till lust att lära. Det ska finnas skolor och förskolor med olika inriktningar och alla elever som tar examen ska vara behöriga till nästa skolform eller att utifrån sina personliga förutsättningar redo att försörja sig själva.

Omsorg och vård utifrån individens behov och önskemål

I alla former av omsorg och vård, oavsett om det är äldre- eller gruppboende, hemtjänst eller annat, ska hänsyn tas till varje individs egna behov, förutsättningar och önskemål. Det ska finnas tydliga beskrivningar av vad medborgarna kan förvänta sig. Verksamheterna ska ta vara på frivilliga krafter för att bredda utbudet av tjänster.

Socialt stöd när det behövs

Socialtjänst och övriga delar av kommunens verksamhet ska ge möjlighet till stöd, på ett medmänskligt och rättssäkert sätt, för den som behöver. Tidiga signaler ska uppmärksammas och resurser sättas in för att så långt det är möjligt förhindra att någon hamnar i behov av långvarigt stöd.

Blomstrande näringsliv

Näringslivet ska ge medborgarna möjlighet att försörja sig själva och ge skatteintäkter till gemensamma verksamheter såsom skola, omsorg och andra samhällstjänster vi behöver.

I hela Hudiksvalls kommun finns det kraftfulla företag som stimuleras att växa och ett ständigt tillflöde av företag som skapas, etableras och växer för att utveckla näringslivet.

Ekonomisk bärkraft

Kommunen ska ha ett bra företagsklimat som gör att företag i olika former kan etableras, växa och ge arbetstillfällen.

Kompetensförsörjningen är viktig för företagen och kommunen. Kommunen ska exempelvis bidra genom att stimulera utbildning, inflyttning, validering¹ och integration. Samverkan mellan skola och arbetsliv liksom samarbete med olika myndigheter stimulerar sysselsättningen. Även samarbete mellan olika företag i och utanför kommunen ger positiva effekter på konkurrenskraft, nyskapande och hållbar tillväxt.

Entreprenörskap

Kommunen ska skapa kreativa miljöer och mötesplatser för att stimulera nya idéer och fruktbara samarbeten.

Kommunen ska planera för att det ska finnas attraktiv planlagd mark, lokaler och andra förutsättningar för nya och växande företag.

I skolan bidrar entreprenöriellt lärande till att öka kreativiteten och förbereda ungdomar för arbetslivet och näringslivet. Sociala företag är ett sätt att ge personer som står utanför arbetsmarknaden möjlighet till arbete.

¹ Validering innebär att man genomför en kartläggning, bedömning och värdering av en individs faktiska kunskaper, färdigheter och förmågor. Används även i sammanhang som innebär att man översätter redan existerande betyg, intyg eller certifikat från ett annat land till svenska förhållanden.

Attraktiv och hållbar livsmiljö

En attraktiv livsmiljö gör att människor dras till Hudiksvalls kommun och väljer att stanna här. Infrastruktur, boende, fritidsmöjligheter, idrott och kultur är olika faktorer som tillsammans bidrar till ett gott liv.

För att kunna behålla attraktiviteten på lång sikt ska kommunen arbeta för hållbarhet i ett ekonomiskt, ekologiskt och socialt perspektiv. Hållbarhetstänkande är alltid långsiktigt och sträcker sig över flera decennier. Därför är hållbarhetsfrågorna grunden i den kommunala verksamheten

Bra infrastruktur

Det ska finnas en väl fungerande infrastruktur i form av vägar, järnvägar, kollektivtrafik, cykelbanor, bredband, mobiltäckning, elförsörjning, vatten- och avloppsnet, effektiv avfallshantering etc. för att skapa förutsättningar för hållbar tillväxt och försörjning samt underlätta medborgarnas vardag.

Attraktivt boende

Alla ska ha möjlighet till ett tryggt och attraktivt boende utifrån sin livssituation. Det ska finnas ett varierat utbud av boendeformer i olika delar av kommunen.

Ledande ekokommun med hållbara beteenden

Alla beslut ska ha ett hållbarhetsperspektiv som bidrar till mindre miljöpåverkan och mer klimatsmart verksamhet. Kommunens egna verksamheter ska föregå med hållbara beteenden som också kan inspirera and

God folkhälsa

Kommunen ska arbeta medvetet och metodiskt med förebyggande arbete för att främja god hälsa i vid bemärkelse. Det innefattar förutom traditionell folkhälsa även fritidsaktiviteter, idrott och kultur.

Idrott och kultur är resurser för personlig utveckling liksom tillhörighet i sociala sammanhang. Kommunen ska ge förutsättningar för kultur- idrotts- och fritidsaktiviteter i ett brett och utvecklande utbud för alla medborgare.

Kulturskolan ska verka, i egen regi och integrerat inom grund- och gymnasieskolan, med breda aktiviteter för alla elever. Det ska finnas möjlighet att utvecklas för dem som vill nå längre.

Kommunen ska präglas av ett folkhälsoarbete för alla medborgare. Alla ska ha möjlighet att utvecklas och påverka sin livssituation, oavsett ålder, kön, etnisk tillhörighet, religion, sexuell läggning, funktionsnedsättning, inkomst och utbildningsnivå.

Indikatorer

Övergripande indikatorer

- KKiK: Hur ser medborgarna på sin kommun som en plats att bo och leva på
- KKiK: Hur väl upplever medborgarna att de har insyn och inflytande över kommunens verksamhet

Samhällstjänster av högsta kvalitet

Gott bemötande

- KKiK: Elevers syn på skolan och undervisningen år 8, könsfördelad
- Socialstyrelsen: Andel som uppger att personalen alltid bemöter dem på ett bra sätt (Hemtjänst och Särskilt boende)
- Insikt: NKI - Totalvärde

Skola där alla kan komma vidare

- Lärande och kulturförvaltningen: Andel elever som kan läsa i slutet av årskurs 1
- KKiK: Andel behöriga elever till något nationellt program på gymnasiet, könsfördelad
- KKiK: Andelen elever som fullföljer gymnasieutbildningen i kommunen

Omsorg och vård utifrån individens behov och önskemål

- KKiK: Serviceutbud inom särskilt boende
- KKiK: Serviceutbud inom LSS grupp- och serviceboende
- KKiK: Omsorgs- och serviceutbud inom hemtjänst finansierad av kommunen

Socialt stöd när det behövs

- KKiK: Andelen ungdomar som inte kommit tillbaka ett år efter avslutad insats/utredning
- Frånvaro i grundskola/grundsärskola samt gymnasieskola/gymnasiesärskola
- Försörjningsstöd per invånare

Blomstrande näringsliv

Ekonomisk bärkraft

- KKiK: Andelen förvärvsarbetare i kommunen
- Svenskt näringsliv: Företagsklimat kommunranking
- Arbetsförmedlingen: Öppet arbetslösa och sökande i program med aktivitetsstöd
Ungdomsarbetslöshet 18 - 24 år och Total arbetslöshet 16-64 år
- Öppna jämförelser: Andel elever som påbörjat studier vid universitet eller högskola inom tre år efter avslutad gymnasieutbildning

Entreprenörskap

- KKIK: Antal nya företag per 1000 invånare
- Detaljplanelagd, byggbar mark verksamhetslokaler (mätt i kvm)

Attraktiv och hållbar livsmiljö

Infrastruktur

- Fiberstaden AB: Antal fiberanslutningar med möjligheter till 100 Mbit/s eller mer
- Antal resor med kollektivtrafik (X-trafik) i Hudiksvalls kommun
- Antal km cykelbanor i kommunen

Attraktivt boende

- Antal årligen färdigställda bostäder det vill säga hyresrätter, bostadsrätter och småhus i kommunen, eventuellt fördelat på en lägre geografisk nivå. Måttet kan relateras till den årliga nettoinflyttningen till kommunen
- Detaljplanelagd, byggbar mark för bostäder (mätt i kvm) i kommunen, eventuellt fördelat på en lägre geografisk nivå

Folkhälsa

- Antal medlemmar i idrottsföreningar respektive övriga föreningar som finns i kommunens register
- Andel elever i kulturskolans frivilliga verksamhet i förhållande till alla elever i åldern 7-19 år
- KKIK: Sjukpenningtalet bland kommunens invånare

Ledande ekokommun med hållbara beteenden

- Andel miljöcertifierade skolor/förskolor
- Andelen ekologiska livsmedlen som köps in i förhållande till de totala inköpen av livsmedel i kommunen
- Total mängd hushållsavfall inkl. producentansvar, ton/invånare
- Koldioxidutsläpp, ton/invånare

KKiK (Kommunens Kvalitet i Korthet) Sveriges Kommuner och Landsting

NKI Nöjd Kund Index

LSS Lagen om stöd och service till vissa funktionshindrade

Byggnadsnämnd

Sammandrag drift (tusental kronor)						
	Bokslut 2012		Bokslut 2013		Budget 2014	
	Kostnad	Intäkt	Kostnad	Intäkt	Kostnad	Intäkt
100 Nämnd	-578		-511		-592	
215 Plan och bygglov	-7 178	2 745	-7 610	2 432	-8 225	2 920
Summa	-7 756	2 745	-8 122	2 432	-8 817	2 920

Resultatbudget

(tusental kronor)

	Bokslut 2012	Bokslut 2013	Budget 2014
Personall	-5 782	-6 194	-6 715
Övrigt	-1 172	-1 123	-1 274
Tjänsteköp	-2	-2	-14
Internhyra	-799	-803	-814
Summa kostnader	-7 756	-8 122	-8 817
Summa intäkter	2 745	2 432	2 920
Netto	-5 011	-5 690	-5 897

Nettobudget 2014 inklusive justeringar för internhyra och kapitaltjänst.

Åtagande för Byggnadsnämnd 2014

Kvalitativt åtagande

Nämnden ska vid handläggning och beslut i ärenden, i möjligaste mån, ta tillvara synpunkter från sakägare, övriga berörda samt kommunmedborgare.

Nämnden ska genom skapande av en effektiv organisation arbeta för en snabb, välgenomarbetad och opartisk handläggning av ärenden.

Vid behandling av ärenden inom nämndens arbetsområde, ska naturligtvis Plan- och bygglagens intentioner vara ledande.

Särskilda uppdrag enligt Kommunfullmäktiges beslut 2013 § 184:

- Att inom sitt verksamhetsområde verka för ett bättre företagsklimat
- Att inom sitt verksamhetsområde arbeta för en hållbar utveckling
- Att arbeta med målsättningen i Region Gävleborg projekt ”resfritt Gävleborg”

Kvantitativt åtagande

Nämnden åtar sig att bedriva en verksamhet som kvantitativt, i huvudsak, överensstämmer med de mängder av ärenden som förekommit under 2013.

Nettokostnadsåtagande

Nämnden åtar sig att genomföra sin verksamhet enligt denna skrivning för ett nettotillskott till nämnden på 5,9 miljoner kronor (ej justerat för internhyra och kapitaltjänst). Nettokostnadsåtagandet omfattar byggnadsnämnden och plan och bygglov.

Kommunstyrelse

Sammandrag drift (tusental kronor)						
	Bokslut 2012		Bokslut 2013		Budget 2014	
	Kostnad	Intäkt	Kostnad	Intäkt	Kostnad	Intäkt
100 Kommunfullmäktige/kommunstyrelse	-5 750	78	-6 223	52	-5 765	50
110 Partistöd	-2 338		-2 346		-2 375	
120 Revision	-1 408		-1 331		-1 475	
130 Övrig politisk verksamhet	-9 392	1 869	-10 542	2 210	-11 705	2 900
215 Planeringsavdelning	-799		-899		-1 184	
220 Näringslivsbefrämjande åtgärder	-6 685	458	-7 946	546	-8 511	315
225 Konsument-/energirådgivning	-1 263	717	-1 476	760	-1 158	425
230 Turistverksamhet	-4 474		-7 282	1 317	-6 098	1 086
263 Kommunekolog	-3 779	2 796	-3 513	2 475	-1 034	
270 Bidrag till Sjöräddningssällskapet	-6		-6		-6	
300 Stöd till fritidsverksamhet	-635		-715		-100	
315 Stöd till kulturell verksamhet	-7 340		-8 056		-8 773	
513 Handikappansvarig	-483	311	-1 271	252	-1 250	
575 Infrjade borgensåtaganden		11		9		15
832 Kollektivtrafik	-2 017					
920 Ekonomi-, kansli-, personalavd mm	-67 810	20 399	-71 469	20 118	-71 505	22 226
924 Försäkringar	-1 034	1	-1 565	223	-1 400	
Summa	-115 213	26 639	-124 638	27 963	-122 339	27 017

Resultatbudget

(tusental kronor)

	Bokslut 2012	Bokslut 2013	Budget 2014
Personal	-41 176	-48 489	-48 700
Övrigt	-61 837	-62 988	-60 919
Tjänsteköp	-4 263	-5 094	-4 599
Internhyra	-5 163	-5 407	-5 576
Kapitaltjänst	-2 774	-2 659	-2 545
Summa kostnader	-115 213	-124 638	-122 339
Summa intäkter	26 639	27 963	27 017
Netto	-88 574	-96 675	-95 322

Nettobudget 2014 inklusive justeringar för internhyra och kapitaltjänst.

Åtagande för Kommunstyrelse 2014

Samhällstjänster av högsta kvalitet

- A1 Utveckla och effektivisera administration (struktur, ökad kvalitet)
- A2 Implementera Glada Hudiksprånget
- A3 Utveckla kommunens lönepolitik

Blomstrande näringsliv

- B1 Stödja företagsetableringar och näringsliv
- B2 Utveckla snabb och säker infrastruktur

Attraktiv och hållbar livsmiljö

- C1 Utveckla kommunens demokratiarbete
- C2 Skapa förutsättningar för fler attraktiva boenden med olika upplåtelseformer
- C3 Mobilisera civilsamhället, kommunkoncern för landsbygdsutveckling
- C4 Utveckla kommunens hållbarhetsarbete

Tillägg till åtagande

- Särskilda uppdrag enligt Kommunfullmäktiges beslut § 184/2013:
- B3. Att inom sitt verksamhetsområde verka för ett bättre företagsklimat
 - C5. Att inom sitt verksamhetsområde arbeta för en hållbar utveckling
 - C6. Att arbeta med att uppnå målsättningen i Region Gävleborgs projekt ”Resfritt Gävleborg”
 - C7. Att för de medel som finns avsätta i 2014 års investeringsbudget utarbeta ett förslag till landsbygdsutveckling – i samråd med tekniska nämnden
 - C8. Initiera projekt ”Hållbar kommunutveckling” i samarbete med Sveriges Ekokommuner och Blekinge Tekniska Högskola

Nettokostnadsåtagande

95,0 Mkr (exklusive justeringar för internhyra och kapitaltjänst).

Lärande- och kulturnämnd

Sammandrag drift (tusental kronor)						
	Bokslut 2012		Bokslut 2013		Budget 2014	
	Kostnad	Intäkt	Kostnad	Intäkt	Kostnad	Intäkt
100 Nämnd	-1 366	2	-1 146	2	-1 389	
310 Stöd till studieorganisationer	-1 320		-609			
315 Allmän kulturverksamhet	-8 958	2 776	-8 330	2 409	-5 447	33
320 Bibliotek	-12 943	395	-13 882	324	-14 526	377
330 Kulturskola	-13 087	2 948	-11 737	1 126	-10 711	581
407 Förskola	-199 613	24 878	-202 937	25 682	-217 333	23 778
425 Fritidsverksamhet	-44 515	9 639	-33 634	10 051	-31 249	9 656
435 Förskoleklass			-10 553	0	-11 798	
440 Grundskola	-318 192	13 778	-315 846	11 291	-332 429	7 122
443 Obligatorisk sarskola	-27 631	2 271	-27 065	2 226	-26 222	1 390
450 Gymnasieskola	-171 141	36 816	-163 493	39 489	-156 175	33 784
453 Gymnasiesarskola	-26 715	1 753	-26 418	1 908	-24 589	2 322
470 Grundvux	-7 779		-8 335	0	-8 060	
472 Gymnasievux	-19 202	7 548	-19 293	8 798	-20 496	7 185
474 Särvox	-930		-923	-	-999	
475 Högskola	-1 623	2 639	-1 838	1 790	-2 118	1 972
476 Svenska för invandrare (SFI)	-4 399	2 530	-4 491	2 501	-5 169	3 397
478 Uppdragsutbildning	-14 799	17 185	-19 085	22 698	-12 944	13 330
513 Funktionshindrade	-24 435	1 387	-31 727	2 472	-33 012	2 705
610 Arbetsmarknadsåtgärder	-33 812	10 986	-32 667	10 728	-37 118	15 541
832 Fria busskort gymnasiet	-3 077		-6 276	33	-6 362	
Summa	-935 538	137 532	-940 285	143 528	-958 146	123 173

Resultatbudget

(tusental kronor)

	Bokslut 2012	Bokslut 2013	Budget 2014
Personal	-553 884	-550 267	-579 544
Övrigt	-119 694	-114 064	-92 168
Tjänsteköp	-164 024	-182 667	-190 993
Internhyra	-94 035	-88 846	-91 379
Kapitaltjänst	-3 901	-4 441	-4 062
Summa kostnader	-935 538	-940 285	-958 146
Summa intäkter	137 532	143 528	123 173
Netto	-798 006	-796 756	-834 973

Nettobudget 2014 inklusive justeringar för internhyra och kapitaltjänst.

Åtagande för Lärande- och kulturnämnd 2014

Kvalitativt åtagande

En stor del av lärande- och kulturnämndens verksamhetsområden regleras av nationella styrdokument och följs upp av staten. Den värdegrund som ska utgöra grunden för skolväsendet anges i läroplanerna och i skollagen. De av kommunfullmäktige beslutade nyckelorden ligger helt i linje med den nationella värdegrunden och ska genomsyra alla verksamheter inom lärande och kulturförvaltningen.

Nämndens övergripande åtagande är att med hög kvalitet bedriva de verksamheter som ingår i nämndens ansvarsområde. När det gäller de olika skolformerna definieras kvalitet i styrdokumenterna som graden av måluppfyllelse utifrån de nationella målen.

Nettokostnadsåtagande

833,5 miljoner kronor (exklusive justeringar för internhyra och kapitaltjänst).

För att klara de ekonomiska åtagandena är det nödvändigt att det pågående anpassningsarbetet fortsätter.

Åtagande 2014

- Delaktighet och inflytande ska öka
- Höja utbildningsnivån i kommunen
- Underlätta inträde på arbetsmarknaden
- Mångfald och tillgänglighet ska präglade kulturaktiviteter
- Stimulera nyfikenhet och lust att lära
- Aktivt arbeta med hälso- och livsstilsfrågor
- Öka miljömedvetandet.
- Nolltolerans mot trakasserier och kränkande behandling.

Tillägg till åtagande

Särskilda uppdrag enligt Kommunfullmäktiges beslut § 184/2013:

- Att inom sitt verksamhetsområde verka för ett bättre företagsklimat
- Att inom sitt verksamhetsområde arbeta för en hållbar utveckling
- Att arbeta med att uppnå målsättningen i Region Gävleborgs projekt ”Resfritt Gävleborg”

Kvantitativt åtagande (fjölårets siffror inom parentes)

Förskola	– 1 888 (1 843) inskrivna barn
Pedagogisk omsorg	– 0 (0) inskrivna barn
Förskoleklass	– 392 (409) elever
Grundskola	– 3 557 (3 458) elever varav 341 (312) på fristående grundskolor i egen kommun
Fritidshem	– 1 315 (1 218) barn
Grundsärskola	– 66 (67) elever, varav 3 (4) från annan kommun
Gymnasieskola	Elever från: – Hudiksvall på Bromangymnasiet 968 (1 041) – Andra kommuner på Broman 334 (318) – Hudiksvall i andra kommuner 267 (278) inklusive fristående gymnasieskola i egen kommun
Gymnasiesärskola	– Elever från: Hudiksvall i gymnasiesärskolan 38 (43) Andra kommuner i gymnasiesärskolan 5 (6) Hudiksvall i andra kommuner 8 (9)
Kommunal vuxenutbildning, gymnasial nivå	– 250 (195) årsplatser
Grundläggande vuxenutb.	– 55 (58) årsplatser
Särskild utbildning för vuxna (Lärvux)	– 30 (30) studerande
Svenska för invandrare (Sfi) antal helårsplatser	– 130 (130) årsplatser
Övrig postgymnasial utb.	– 252 (180) studerande
Arbetsmarknadspolitiska åtgärder	– 111 (105) Avtal med Arbetsförmedlingen – 513 (280) Egen verksamhet
HRC	– 15 (15) beslut enligt SoL – 21 (21) Staffansgården – 155 (144) deltagare inom daglig verksamhet – 200 (250) deltagare inom försörjningsstöd och avtal via Arbetsförmedlingen
Feriearbeten	– 240 (240) deltagare
Kulturskolan	– 787 (950) i frivilliga aktiviteter, delvis avgiftsfinansierad. 300 (275) inom kulturlaget 1 500 (1500) dans i skolan 609 (460) estetiska lärprocesser och kulturgaranti år 3*)
Biblioteken	– Bedriva verksamhet i ett huvudbibliotek, Bromangymnasiets bibliotek samt bedriva biblioteksverksamhet även utanför centralorten.

*) Estetiska lärprocesser= 250 stycken
Årskurs 3 garanti = 359 stycken

Norrhälsinglands miljö- och räddningsnämnd

Sammandrag drift (tusental kronor)						
	Bokslut 2012		Bokslut 2013		Budget 2014	
	Kostnad	Intäkt	Kostnad	Intäkt	Kostnad	Intäkt
100 Nämnd	-582	122	-546	111	-643	135
261 Miljö- och hälsoskydd	-9 087	5 832	-9 243	5 673	-9 595	5 678
270 Räddningstjänst	-37 042	9 056	-36 753	9 748	-36 748	8 870
275 Säkerhetssamordnare	-1 297	1 300	-1 226	1 226	-1 400	1 400
Summa	-48 009	16 310	-47 768	16 759	-48 386	16 083

Resultatbudget

(tusental kronor)

	Bokslut 2012	Bokslut 2013	Budget 2014
Personal	-34 041	-34 192	-35 485
Övrigt	-6 523	-6 143	-6 054
Tjänsteköp	-767	-890	-447
Internhyra	-4 970	-4 594	-4 604
Kapitaltjänst	-1 707	-1 949	-1 796
Summa kostnader	-48 009	-47 768	-48 386
Summa intäkter	16 310	16 759	16 083
Netto	-31 699	-31 010	-32 303

Nettobudget 2014 inklusive justeringar för internhyra och kapitaltjänst.

Åtagande för Norrhälsinglands Miljö- och Räddningsnämnd 2014

- Det ska alltid gå att få kontakt med personal vid miljökontoret och räddningstjänsten under kontorstid. När ett ärende inkommer ska berörda parter skyndsamt få bekräftelse på att så har skett och information om hur ärendet kommer hanteras och av vem.
- Vår förebyggande tillsyn av skolorna ska leda till en trygg och säker inomhus- och utomhusmiljö. Tillsynen ska samordnas när detta är ändamålsenligt.
- Vi ska ta initiativ till samarbete med alla berörda parter inför nyetableringar av företag och i kontakter med företag som vi har tillsyn över.
- Vi ska aktivt bidra med synpunkter vid kommunernas planering av mark- och lokalanvändning så att företag i god tid får vetskap om möjligheter och begränsningar.
- Vi ska aktivt bidra med synpunkter som främjar miljö, hälsa och säkerhet i kommunernas planering av infrastruktur.
- Vi ska aktivt bidra med synpunkter i kommunernas planering av bostadsbebyggelse och bygglovsprövning och då bevaka förutsättningarna för ren luft, rent vatten, buller, avfallshantering och säkerhet. Brandbefäl ska lokaliseras inom hela geografiska verksamhetsområdet.

- Vi ska synliggöra hållbarhetsperspektivet och beakta miljömålen i våra beslut vid prövning och tillsyn. Våra verksamheter ska ha långt gående källsortering av avfall och begränsa avfallsmängderna.
- Genom medvetet och metodiskt arbete med inomhusmiljö, små avlopp, buller, dricksvattenkvalitet, livsmedelssäkerhet och brandförebyggande arbete ska vi främja folkhälsan i vid bemärkelse.

Tillägg till åtagande enligt Kommunfullmäktiges § 184/2013:

- Vi ska aktivt arbeta för att minska resandet genom att ta initiativ till videokonferenser, efterfråga webbsändningar av seminarier och kurser och övrigt nyttja den IT-teknik som finns till att minska resandet. Kommunens tillämpning för trafik och resor ska beaktas.

Nettokostnadsåtagande

Nettokostnaden för Norrhälsinglands miljö- och räddningsnämnds verksamhet under 2014 uppgår till 32,4 Mkr (ej justerat för internhyra och kapitaltjänst).

Omsorgsnämnd

Sammandrag drift (tusental kronor)						
	Bokslut 2012		Bokslut 2013		Budget 2014	
	Kostnad	Intäkt	Kostnad	Intäkt	Kostnad	Intäkt
100 Nämnd	-1 253		-1 330		-1 078	
407 Förskola	1 360	230	-366	7	1 495	
440 Grundskola					321	
510 Äldreomsorg	-423 473	30 468	-452 938	30 110	-456 486	27 240
513 Funktionshindrade	-212 467	58 114	-214 100	58 874	-242 493	77 294
530 Färdtjänst	-7 738	56	-8 126	59	-7 550	
540 Socialpsykiatri	-25 094	105	-30 128	50	-32 042	
921 Kostenhet	-111 714	111 058	-117 696	117 424	-110 392	110 392
Summa	-780 378	200 031	-824 683	206 524	-848 225	214 926

Resultatbudget

(tusental kronor)

	Bokslut 2012	Bokslut 2013	Budget 2014
Personl	-558 122	-599 466	-618 204
Övrigt	-89 007	-92 815	-106 300
Tjänsteköp	-96 193	-95 295	-87 702
Internhyra	-34 686	-34 905	-34 245
Kapitaltjänst	-2 370	-2 202	-1 774
Summa kostnader	-780 378	-824 683	-848 225
Summa intäkter	200 031	206 524	214 926
Netto	-580 347	-618 159	-633 299

Nettobudget 2014 inklusive justeringar för internhyra och kapitaltjänst.

Åtagande för Omsorgsnämnden 2014

Kvalitativt åtagande

- Vårdighetsgarantier
 - Inflytande och delaktighet
 - Samvaro och social gemenskap
 - Personlig omvårdnad
 - Utevistelse
 - Kost
 - * Servera näringsriktig kost
 - * Servera måltider jämt fördelade över dygnet
 - Vård vid livets slut
- Respektfullt och värdigt bemötande
- Höja personalens kompetensnivå

Samhällstjänster av hög kvalitet

År 2015 ska minst 90 % av våra kunder/brukare och andra i deras närhet som kommer i kontakt med oss uppleva att de har inflytande.

År 2015 ska minst 90 % av våra kunder/brukare och andra i deras närhet som kommer i kontakt med oss uppleva att de möts av omtanke och lyhörddhet utifrån sina individuella behov och önskemål.

Med ett engagerat ledarskap som främjar flexibilitet, delaktighet och medinflytande, ska år 2015 minst 90 % av våra kunder/brukare uppleva att vi är en attraktiv arbetsgivare/arbetsplats där personalen känner och förmedlar arbetsglädje och stolthet.

Attraktiv och hållbar miljö

Ett ekologiskt och hållbart boende ska erbjudas i hela kommunen.

Utbudet av alternativa boendeformer ska öka i hela kommunen.

Blomstrande näringsliv

Omsorgsnämnden ska fortsätta arbetet med att utveckla alternativa driftsformer och öka antalet intraprenader.

Omsorgsnämnden ska ligga i framkant i utveckling och användande av välfärdsteknologi.

Tillägg till åtagande

Särskilda uppdrag enligt Kommunfullmäktiges beslut § 184/2013:

- Att inom sitt verksamhetsområde verka för ett bättre företagsklimat
- Att inom sitt verksamhetsområde arbeta för en hållbar utveckling
- Att arbeta med att uppnå målsättningen i Region Gävleborgs projekt ”Resfritt Gävleborg”

Nettokostnadsåtagande

Omsorgsnämndens budgetram 2014 uppgår till netto 633 650 tkr (ej justerat för kapitaltjänstförändringar).

Kvantitativt åtagande

Äldreomsorg	Volym
Platser i särskilt boende	466
Demensboende	55
Korttidsplatser	52
Platser i specialboende	18
Sörforsa Rehab, platser	6
Hemtjänsttimmar (exkl. kringtid)	210 000
Omsorg om personer med funktionsnedsättning, inkl. socialpsykiatri	Volym
Boende, SOL- och LSS-platser	111
Specialboenden (externa), platser	29
Korttidsboenden barn/vuxna, platser	26
Boendestöd SOL, Hemtjänsttimmar	30 000
Kontaktpersoner, antal personer	180
Personlig assistans, antal brukare	100
Ledsagar service, timmar	8 000
Avlösarservice, timmar	7 000
Korttidstillsyn barn, platser	15
LSS Dagligverksamhet (exkl. HRC), platser	8

Social- och fritidsnämnd

Sammandrag drift (tusental kronor)						
	Bokslut 2012		Bokslut 2013		Budget 2014	
	Kostnad	Intäkt	Kostnad	Intäkt	Kostnad	Intäkt
100 Nämnd	-1 028		-1 000	1	-1 057	
263 Förebyggande hälsoinsatser	-346	261	-142	3	-141	
267 Alkoholtillstånd	-1 068	1 086	-1 222	1 152	-1 137	1 020
300 Fritidsverksamhet	-8 058		-9 363	0	-9 517	
310 Stöd till studieorganisationer	-280		-280	0	-275	
340 Idrotts/fritidsanläggningar	-25 496	4 687	-25 800	5 249	-26 453	4 858
350 Fritidsgårdar	-5 433	388	-4 708	222	-5 092	
541 Individ- och familjeomsorg	-6 086	63	-6 453	38	-8 182	
552 Institutionsvård vuxna	-13 933	245	-11 896	359	-10 776	260
554 Institutionsvård barn/unga	-7 704	2 962	-9 280	6 091	-4 980	1 527
556 Familjehemsvård vuxna	-3 777	231	-3 349	135	-1 736	
557 Familjehem barn unga	-20 983	621	-21 779	662	-17 996	
558 Öppna insatser vuxna	-9 377	354	-9 981	706	-9 625	
568 Öppna insatser barn/unga	-22 220	298	-24 302	673	-24 852	128
571 Övrig öppenvård	-1 044	38	-1 034	62	-1 470	
575 Ekonomiskt bistånd	-51 131	1 391	-49 552	1 293	-50 503	600
585 Familjerätt	-1 966	19	-2 297	18	-2 316	15
601 Flyktingmottagande	-12 695	12 704	-13 251	13 250	-14 333	14 333
610 OSA-verksamhet	-8 450	5 849	-9 712	6 628	-12 195	7 785
Summa	-201 074	31 199	-205 401	36 541	-202 636	30 526

Resultatbudget

(tusental kronor)

	Bokslut 2012	Bokslut 2013	Budget 2014
Personl	-84 805	-89 270	-96 204
Övrigt	-87 926	-85 346	-76 896
Tjänsteköp	-12 429	-14 881	-13 013
Internhyra	-15 535	-15 387	-16 019
Kapitaltjänst	-380	-518	-504
Summa kostnader	-201 074	-205 401	-202 636
Summa intäkter	31 199	36 541	30 526
Netto	-169 875	-168 860	-172 110

Nettobudget 2014 inklusive justeringar för internhyra och kapitaltjänst.

Åtagande för Social- och fritidsnämnd 2014

Kvalitativt åtagande

Fritid

- Kommuninvånarna som nyttjar fritidsanläggningar och fritidsgårdar ska vara nöjda med utbud, öppettider och service.

Simundervisning

- Ges till barn från 6-års ålder tom årskurs 3 under 33 veckor, i snitt 60 timmar/vecka

Öppethållande för allmänheten på badhusen

- Badhusen är öppna 42 veckor, i snitt 79 timmar/vecka
- Tempererade utomhusbadet i Delsbo är öppet 9 veckor, i snitt 47 timmar/vecka
- Speciella tider för kvinnobad ska finnas på samtliga badhus.

Föreningar, företag och privatpersoner

- Ges möjlighet att hyra badhusen och det tempererade utomhusbadet i Delsbo övriga tider

Individ- och familjeomsorg

- Hög rättssäkerhet skall genomsyra verksamhetens arbete.

- Allmänheten skall bemötas respektfullt.
- Verksamheten ska utformas så att allmänheten lätt och snabbt får beslut och information genom öppettider och telefonservice.
- Fortsätta att utveckla vård- och behandlingsinsatser på hemmaplan.

Särskilda uppdrag (kf § 184/2013)

- Att inom sitt verksamhetsområde verka för ett bättre företagsklimat
- Att inom sitt verksamhetsområde arbeta för en hållbar utveckling
- Att arbeta med att uppnå målsättningen i Region Gävleborgs projekt ”Resfritt Gävleborg”
- Fortsätta SKL-analysen från 2011 gällande relationstalen i förhållande till andra kommuner i vad avser förebyggande arbete respektive kostnader för behandling på institutioner

Nettokostnadsåtagande

Social- och fritidsnämndens budgetram 2014 uppgår till netto 171,6 Mkr (ej justerat för internhyra och kapitaltjänst).

Kvantitativt åtagande

Fritid	Antal	
Badhus	3	Badhus
Badhus	100 000	Besök
Badhus	35 000	- varav skolbad
Bollplaner	10	Bollplaner
Bollplaner	1 265	Nyttjade timmar per år
Isbanor	16	Isbanor
Idrottshallar	5	Idrottshallar
Idrottshallar	6 700	Uthyrda timmar per år
Idrottshallar	6 500	Betalda timmar per år
Gymnastiksalar	17	Gymnastiksalar
Gymnastiksalar	6 900	Uthyrda timmar per år
Gymnastiksalar	6 400	Betalda timmar per år
Anläggningsstöd	25	Föreningar
Verksamhetsbidrag	74	Föreningar
Lokalbidrag	31	Föreningar
Ledarutbildningsbidrag	157	Dagar
Fritidsgårdar	5	Fritidsgårdar

Individ- och familjeomsorg	Antal	
Interna HVB *)	15	Placeringar (helår)
Externa HVB *)	10	Placeringar (helår)
Familjehem	46	Placeringar (helår)
Förstärkta familjehem	8	Placeringar (helår)
Kontaktperson	38	Antal personer
Försörjningsstöd	1 200	Hushåll
OSA **)	40	Platser

*) HVB = hem för vård eller boende

**) Offentligt skyddat arbete

Flykting	Antal	
Ensamkommande barn, HVB-Västerbo	10	Platser
Ensamkommande barn +18	5-10	Platser
Flyktingmottagande	60-80	Personer

Tillstånd och tillsyn	Antal	
Serveringstillstånd	60	
Tillsyn enligt Alkohollagen	110	Minst en tillsyn/år och serveringsställe
Tillsyn Folköl, tobak	60	Minst en tillsyn varje år
Tillsyn läkemedel	14	Minst en tillsyn vartannat år

Familjerådgivning	Antal	
Samtal	270	Antal personer

Svågadalsnämnd

Sammandrag drift (tusental kronor)						
	Bokslut 2012		Bokslut 2013		Budget 2014	
	Kostnad	Intäkt	Kostnad	Intäkt	Kostnad	Intäkt
100 Nämnd	-329		-719	47	-719	47
220 Landsbygdsutveckling	-798	46	-348	11	-348	11
300 Fritidsverksamhet	-149		-396	36	-396	36
315 Kulturverksamhet	-39		-49	4	-49	4
407 Förskola	-2 393	37	-1 917	13	-1 917	13
440 Grundskola	-5 688	415	-5 368	14	-5 368	14
510 Äldreomsorg	-2 806	37	-3 122	17	-3 122	17
Summa	-12 202	535	-11 918	143	-11 918	143

Resultatbudget

(tusental kronor)

	Bokslut 2012	Bokslut 2013	Budget 2014
Personal	-6 969	-7 310	-6 866
Övrigt	-3 990	-4 012	-3 904
Tjänsteköp	-1 209	-1 153	-1 103
Kapitaltjänst	-34	-50	-45
Summa kostnader	-12 202	-12 525	-11 918
Summa intäkter	535	381	143
Netto	-11 667	-12 144	-11 775

Nettobudget 2014 inklusive justeringar för internhyra och kapitaltjänst.

Åtagande för Svågadalsnämnden 2014

Kvalitativt åtagande

En stor del av skolans och förskolans verksamhetsområden målstyrs och följs upp av staten genom skolverket och skolinspektionen. Den värdegrund som ska utgöra grunden för skolans verksamhet anges i skollagen samt grundskoleförordningen.

När det gäller de olika skolformerna definieras kvalitet av Skolverket som graden av måluppfyllelse utifrån de nationella målen.

Inom perioden åtar sig Svågadalsnämnden, generellt uttryckt, att:

- Öka läs- och skrivförmågan bland barn och elever
- Förvalta de erfarenheter vi fått efter att ha fått delta i Skolverkets försöksomgång av det nationella ”matematiklyftet”, i syfte att höja studieresultaten i ämnet matematik.
- Förbättra hälsan bland barn och elever i syfte att underlätta lärandet, samt ge goda förutsättningar för ett sunt och hälsosamt liv.
- Skolan och förskolan skall arbeta kring det entreprenöriella lärandet.
- Skolan och förskolan skall arbeta för en hög grad av trygghet hos elever och barn.
- Fortsatt deltagande i projektet Små skolor i utveckling i syfte att finna nya arenor för lärande samt att försöka finna nya strukturer.

Kvantitativt åtagande*

Förskola	- Ca.12 inskrivna barn
Fritidsverksamhet	- Ca.14 barn
Förskoleklass	- Ca 6 elever
Grundskola	- Ca 26 elever
Äldreomsorg	- Ca 8 000 arbetstimmar inom äldreomsorgen

*Svågadalsnämndens verksamhet styrs ej av kvantiteter, men vi redovisar ändå denna bedömning som en ren information.

Inom äldreomsorgen åtar sig nämnden följande åtaganden:

- Uppfylla omsorgsgarantierna
- Respektfullt och värdigt bemötande.
- Höja personalens kompetensnivå.
- Arbeta för att alla brukare skall vara nöjda med de insatser vi utför.

Inom kultur- och fritidsverksamheten arbetar nämnden för att skapa mötesplatser för människorna i Svågadalen, samt alla de som besöker vårt geografiska område.

Inom landsbygdsutveckling skall nämnden arbeta med landsbygdsutvecklande åtgärder i nära samarbete med det lokala föreningslivet.

Nämndens övergripande åtagande är att med god kvalitet, bedriva de verksamheter som ingår i nämndens ansvarsområde.

Specifika uppdrag från kommunfullmäktige

- Säkerställa avtalstrohet.
- Arbeta för att minska Hudiksvalls kommuns fossilberoende rörande energifrågor.

Nettokostnadsåtagande

Svågadalsnämndens budgetram för 2014 uppgår till 11,8 miljoner kronor (ej justerat för kapitaltjänst).

Teknisk nämnd

Sammandrag drift (tusental kronor)						
	Bokslut 2012		Bokslut 2013		Budget 2014	
	Kostnad	Intäkt	Kostnad	Intäkt	Kostnad	Intäkt
100 Nämnd	-763		-832		-1 118	
215 Fysisk och teknisk planering	-15 948	2 477	-17 109	3 199	-18 398	3 230
220 Näringslivsbefrämjande åtgärder	-332		-339		-367	
249 Gator, vägar, parkering	-65 086	21 333	-64 782	16 807	-48 264	6 538
250 Parker	-9 727	3 361	-9 738	3 004	-7 554	839
340 Idrotts/fritidsanläggningar	-1 695	55	-1 769	31	-1 658	30
510 Bostadsanpassning	-6 776		-6 622	1	-9 276	
610 Arbetsmarknadsåtgärder	-4 769	2 242	-5 631	2 244	-2 942	
710 Central fastighetsverksamhet	-36 182	10 966	-35 423	8 216	-29 861	2 339
720 Fastigheter	-162 569	198 635	-161 928	194 336	-158 401	197 200
790 Städverksamhet	-28 428	28 186	-28 931	28 990	-30 054	29 419
805 Hamn	-698	197	-565	118	-855	166
810 Skog	-4 563	11 231	-4 011	8 938	-4 025	7 815
865 Vatten och avlopp	-45 973	51 096	-48 994	52 149	-51 860	51 860
870 Avfall	-40 337	42 125	-40 689	43 002	-38 478	38 478
920 Televäxel, post och kopiering	-12 816	8 545	-16 115	10 624	-12 611	6 324
922 Transportorganisation	-21 290	21 044	-22 319	21 967	-21 675	21 675
Summa	-457 950	401 493	-465 796	393 628	-437 397	365 913

Resultatbudget

(tusental kronor)

	Bokslut 2012	Bokslut 2013	Budget 2014
Personal	-105 909	-115 475	-115 786
Övrigt	-190 058	-188 648	-176 735
Tjänsteköp	-71 973	-66 626	-56 106
Internhyra	-5 232	-4 955	-4 978
Kapitaltjänst	-84 777	-90 091	-83 792
Summa kostnader	-457 950	-465 796	-437 397
Intäkter	241 096	154 852	208 481
Interna hyresintäkter	160 397	238 776	157 432
Summa intäkter	401 493	393 628	365 913
Netto	-56 457	-72 168	-71 484

Nettobudget 2014 inklusive justeringar för internhyra och kapitaltjänst.

Åtagande för Teknisk nämnd 2014

Kvalitativt åtagande

- Fastigheter med kommunala byggnader ska inom ramen för tilldelade medel underhållas så att de uppfyller ställda krav på arbetsmiljö och, så långt möjligt med tilldelade medel, motverka kapitalförstöring av byggnaderna.
- Fastigheter med kommunala byggnader som inte är nödvändiga för kommunens direkta verksamhet ska om så är möjligt försäljas eller, om så erfordras och medel tilldelas, så ska befintliga överloppsbyggnader rivas.
- Samtliga kunder ska vara nöjda med beställd städning.
- Producera och leverera dricksvatten enligt myndigheternas riktlinjer och krav utan avbrott till abonnenterna.
- Samla upp och rena abonnenternas avloppsvatten enligt myndigheternas riktlinjer och krav.
- Öka återvinningen ur det avfall som uppstår.
- Omhänderta det avfall som inte kan nyttiggöras på ett sådant sätt att människor och miljö skyddas, både på kort och på lång sikt, samt att naturresursen tas tillvara på ett effektivt sätt. Driva och förvalta Ulvbergets deponi enligt myndigheternas riktlinjer och krav.
- Upprätthålla en farled in till Hudiksvalls hamn.
- Gator, vägar, torg, parker och andra allmänna platser ska underhållas så att det inte uppkommer skada för tredje man eller dennes egendom, samt att inom ramen för tilldelade medel så långt som möjligt motverka kapitalförstöring av de allmänna anläggningarna.
- Bedriva miljöcertifierat skogsbruk (FSC-standard) enligt gällande skogsbruksplan.
- Aktivt arbeta för en minskad energiomsättning per enhet (liter/mil, KWh/m² m.m.) och för en utfasning av fossila bränslen för uppvärmning och transporter.

Kvantitativt åtagande

- Förvalta ca 220 000 m² egna lokaler samt ca 48 000 m² förhyrda fastigheter.
- Sköta lokalvården av ca 124 000 m².
- Förvalta VA-kollektivets vattenanläggningar (5 vattenverk, 10 tryckstegringsstationer, 8 reservoarer, 35 mil vattenledningsnät) så att de uppfyller livsmedelsverkets krav på ett så effektivt sätt som möjligt.
- Förvalta VA-kollektivets avloppsanläggningar (8 avloppsreningsverk, 40 pump-stationer, 35 mil spill- och dagvattenledningsnät) så att de uppfyller gällande krav på ett så effektivt sätt som möjligt.
- Inom ramen för intäkter från VA-taxan tillgodose behovet av dricksvatten och avloppsvattenrening åt kommunens ca 7 000 VA-abonnenter utan onödiga avbrott eller stopp.
- Ta emot ca 10 000 ton hushållsavfall.
- Förvalta 178 km gator och vägar, 97 km gångbanor, 68 km cykelbanor/gång- och cykelvägar och 34 800 m² parkeringar och torg samt 6025 ljuspunkter i form av gatubelysning m.m.
- Sköta vinterväghållningen. Med de idag gällande kvalitetskriterier för vinterväghållningen räcker budgeten till ca 160 mm snönederbörd i smält form. Genomsnittsnederbörden de 5 senaste åren har varit 221 mm snö i smält form.
- Sköta Hudiksvalls kommuns produktiva skogsmark ca 2 800 ha, avverkning enligt skogsbruksplan och skogsvårdsplan, samt förvalta och sköta 2 100 ha övrig mark och icke ”produktiv” skogsmark.

Tillägg till åtagande

Särskilda uppdrag enligt Kommunfullmäktiges beslut § 184/2013:

- Att inom sitt verksamhetsområde verka för ett bättre företagsklimat
- Att inom sitt verksamhetsområde arbeta för en hållbar utveckling
- Att arbeta med att uppnå målsättningen i Region Gävleborgs projekt ”Resfritt Gävleborg”

Nettokostnadsåtagande

Totala nettokostnaden för att driva denna verksamhet år 2014 uppgår till 72,8 Mkr (ej justerat för internhyra och kapitaltjänst).

Indexuppräknings och ramreduceringar

Index 2014-2017				
SKL cirkulär 13:17				
	2014	2015	2016	2017
Personal	2,7%	3,0%	3,6%	3,6%
Övrigt	1,3%	2,1%	2,5%	2,5%
Tjänsteköp	2,7%	3,0%	3,6%	3,6%
Intäkter	1,3%	2,1%	2,5%	2,5%
Interna intäkter	1,3%	2,1%	2,5%	2,5%
Internhyra/intäkter	1,3%	2,1%	2,5%	2,5%
Kapitaltjänst	0,0%	0,0%	0,0%	0,0%

Riktade ramreduceringar 2014-2016				
Belopp i tusental kronor				
Förvaltning	2014	2015	2016	Summa
Byggnadsnämnd	-73	-60	-74	-207
Kommunstyrelse	-1 185	-986	-1 215	-3 386
Lärande- och kulturnämnd	-10 195	-8 459	-10 440	-29 094
Norrhälsinglands miljö- och räddningsnämnd	-484	-402	-496	-1 382
Omsorgsnämnd	-7 692	-6 392	-7 886	-21 970
Social- och fritidsnämnd	-2 370	-1 971	-2 431	-6 772
Svågadalarnämnden	-121	-100	-124	-345
Teknisk nämnd	-2 080	-1 730	-2 134	-5 944
Summa	-24 200	-20 100	-24 800	-69 100

Riktade förändringar 2014-2017 jämför med 2013

Belopp i tusental kronor

Avser	Förv	2014	2015	2016	2017
Centrala stödfunktioner					
Fiberstaden förlusttäckning	KLF	-1 000	-3 000	-3 000	-3 000
Företagshälsovård	KLF	384	384	384	384
Gemensam IT-förvaltning	KLF	770			
Ks § 26/2013 Projekt för rekrytering av kvalificerad arbetskraft	KLF	250			
Ks § 5/2013 Hemsjukvård Nordanstig	KLF	89			
KS §156 Projektsamordnare "Framtidspaket Hudik"	KLF	450			
KS §185 Utvecklingscenter lokalhyra	KLF	960			
Ks §228/2012 Enkät LUPP 2013	KLF	-41	-41		-41
Ks §52/2012 Medborgarundersökning	KLF	70	70	70	70
Ks § 183/2012 Insikt servicemätning	KLF	30	30	30	30
KF § 43 Gemensam gymnasie- och vuxenutbildning	KLF	400	200		
		2 332	-2 457	-2 546	-2 657
Fritid och kultur					
Dellenbygdens framtid	KLF	-100	-100	-100	-100
KS §133 Iggesunds IK riktat bidrag	SOF	500	500		
Ks §14/2013 SkidSM 2015	KLF		400		
Ks §305/2011 Utbildningsproj. fotboll	KLF			-100	-100
Riktat Lärande- och kulturnämnden (5 mkr)	LOK	73	73	73	73
		473	873	-127	-127
Förskola					
Utbildning barnskötare	LOK	-270	-270	-270	-270
Riktat Lärande- och kulturnämnden (5 mkr)	LOK	1 017	1 017	1 017	1 017
		747	747	747	747
Grundskola					
Karriärtjänster skolan	LOK	2 473	2 473	2 473	2 473
Riktat Lärande- och kulturnämnden (5 mkr)	LOK	1 915	1 915	1 915	1 915
		4 388	4 388	4 388	4 388
Grundsärskola					
Karriärtjänster skolan	LOK	185	185	185	185
Riktat Lärande- och kulturnämnden (5 mkr)	LOK	9	9	9	9
		194	194	194	194
Gymnasieskola					
Karriärtjänster skolan	LOK	852	852	852	852
Riktat Lärande- och kulturnämnden (5 mkr)	LOK	1 561	1 561	1 561	1 561
		2 413	2 413	2 413	2 413
Gymnasiesärskola					
Karriärtjänster skolan	LOK	179	179	179	179
Riktat Lärande- och kulturnämnden (5 mkr)	LOK	310	310	310	310
		489	489	489	489

Avser	Förv	2014	2015	2016	2017
Individ- och familjeomsorg					
Familjehem	SOF	400	400	400	400
		400	400	400	400
Infrastruktur					
Justering kapitalkostnader infrastruktur	TEF	-300	-300	-300	-300
KS § 215 Projekt "Den attraktiva regionen"	KLF	100	100	100	
KS § 216 Nya Ostkustbanan	KLF	68			
Ks § 53/2013 Destination Glada Hudik	KLF	300			
Ks § 124/2010 Nya Ostkustbanan	KLF	-45	-45	-45	-45
Ks § 235 Medfinansiering Sundsvallsregionen	KLF	147			
Projekt "Delsbo Nästa drift"	KLF	180	180		
Scenplats Glada Hudik "Forsablått"	KLF	-250	-250	-250	-250
Varumärkesarbete Glada Hudik	KLF		-1 000	-1 000	-1 000
Ökade driftskostnader: E4-skyltar	KLF	100	100	100	100
Ökade driftskostnader: Gång- och cykelvägar	TEF	80	160	160	160
		380	-1 055	-1 235	-1 335
Lokaler					
Justering kapitalkostnader lokaler	TEF	-500	-500	-500	-500
		-500	-500	-500	-500
Personer med funktionsnedsättning					
Gemensamma ytor gruppboväder	OMS		600	600	600
Glada Hudik-teatern	OMS		-1 225	-1 225	-1 225
Riktat Lärande- och kulturnämnden (5 mkr)	LOK	8	8	8	8
		8	-617	-617	-617
Politisk verksamhet					
Utbildning förtroendevalda	KLF		300		
Val 2014	KLF	300			
Överförmyndare	KLF	950	950	950	950
		1 250	1 250	950	950
Särskilt riktade åtgärder					
Riktat Lärande- och kulturnämnden (5 mkr)	LOK	17	17	17	17
		17	17	17	17
Vuxenutbildning					
Karriärtjänster skolan	LOK	311	311	311	311
Riktat Lärande- och kulturnämnden (5 mkr)	LOK	90	90	90	90
		401	401	401	401
Äldreomsorg					
Ks § 15/2013 Tillgänglighetsutredare	KLF	400	400	400	400
		400	400	400	400
Totalt		13 392	6 943	5 374	5 163

Kvantiteter 2012-2017

Inkl Svågadalnsnämnden
Reviderad 23 september 2013

	Utfall 2012	Åtagande 2013	Prognos 2014	Prognos 2015	Prognos 2016	Prognos 2017
Pedagogisk verksamhet						
Förskola - barn	1 842	1 857	1 898	1 868	1 829	1 803
Fritidsverksamhet - barn	1 230	1 226	1 328	1 337	1 329	1 329
Förskoleklass - elever	410	414	396	394	402	384
Grundskola 1-9 - elever	3 455	3 499	3 582	3 620	3 661	3 691
- varav elever från andra kommuner	44	44	46	43	42	44
Elever från Hudiksvall till andra kommuner	30	23	30	25	24	24
Grundsärskola - elever	64	60	61	56	52	49
- varav elever från andra kommuner	5	4	3	2	1	1
Integrerade särskoleelever	9	7	5	7	7	7
Gymnasieskola - elever på Broman	1 443	1 358	1 302	1 220	1 159	1 132
- varav från andra kommuner	322	318	334	295	268	261
Elever från Hudiksvall i andra kommuner	283	278	267	231	224	223
Gymnasiesärskola - elever	65	58	51	49	45	39
- varav från andra kommuner	5	5	5	5	5	4
<u>Hudiksvalls ResursCentrum (HRC)</u>						
LSS Daglig verksamhet, platser	139	144	155	162	168	173
Staffansgården	-	21	21	21	21	21
Socialpsykiatri, platser	30	15	15	15	15	15
Försörjningsstödstagare, platser	208	250	200	200	200	200
Vård och omsorg						
Äldreomsorg						
Platser i särskilt boende	510	490	466	466	466	466
Korttidsplatser	57	55	55	55	55	55
Platser i demensboende	-	28	52	52	52	52
Platser i specialboende	15	11	18	18	18	18
Sörforsa Rehab, platser	6	6	6	6	6	6
Hemtjänsttimmar	204 774	211 000	216 000	221 000	226 000	231 000
Personer med funktionsnedsättning						
Särskilt boende SOL LSS, platser	98	108	111	117	117	117
Specialboende, även externa platser	29	29	29	29	29	29
Korttidsboende barn/vuxna, platser	26	26	26	26	26	26
Korttidstillsyn för barn över 12 år, platser	9	15	15	15	15	15
LSS Daglig verksamhet (exkl HRC), platser	29	8	8	8	8	8
Kontaktpersoner SOL och LSS	158	165	180	180	180	180
Ledsagarservice LSS, timmar/år	5 320	9 000	8 000	8 000	8 000	8 000
Avlösarservice i hemmet, tim/år	4 477	7 000	7 000	7 000	7 000	7 000
Boendestöd SOL tim/år	25 835	30 000	30 000	31 000	32 000	33 000
Personliga assistenter, brukare	97	100	100	100	100	100
Frivillig psykiatri "Träffen", platser	-	17	17	17	17	17

Kvantiteter - budgetjustering

Årlig förändring i tusental kronor

Fv	Verksamhet	2014	2015	2016	2017	Summa
LoK	Förskola	3 562	-2 435	-3 247	-2 220	-4 340
LoK	Grundskola	6 051	2 368	2 685	978	12 082
LoK	Grundsärskola	147	-755	-930	-636	-2 173
LoK	Gymnasieskola	-3 091	-4 601	-3 510	-1 564	-12 766
LoK	Gymnasieskola IKE	-3 165	-542	1 964	707	-1 035
LoK	Gymnasiesärskola	-2 298	-2 061	-1 942	-1 495	-7 796
LoK	Personer med funktionsnedsättning	452	1 104	971	830	3 357
Oms	Äldreomsorg	8 562	2 582	2 648	2 715	16 507
Oms	Personer med funktionsnedsättning	2 179	4 926	530	543	8 178
	Summa	12 400	586	-832	-141	12 013
<hr/>						
Lärande- och kulturnämnden totalt		1 659	-6 921	-4 009	-3 399	-12 671
Omsorgsnämnden totalt		10 741	7 508	3 177	3 258	24 684

Finansiella mål

Skattesats	Skattesatsen är 21:61.
Årets resultat	Det långsiktiga målet är att resultatet före finansnetto ska uppgå till minst 2 % av summan av skatteintäkter och statsbidrag/utjämning vilket motsvarar ca 35 miljoner kronor. För budgetperioden gäller målet 0,1 % för 2014 och 1,5% 2015, 3,0 % för 2016 samt 2,6 % för 2017.
Investeringar	Investeringsramen för perioden är 494 miljoner kronor för den skattefinansierade verksamheten och 96 miljoner kronor för den taxefinansierade va/renhållningsverksamheten.
Finansiella tillgångar	<p>Pensionsmedel Syftet är att säkerställa framtida pensionsutbetalningar för anställda. Medlen värdesäkras genom att den realiserade avkastningen återinvesteras till ett belopp som minst motsvarar inflationen. Uttag ur pensionsmedlen kan årligen göras för att jämna ut pensionskostnaderna. Beslut om uttag tas i samband med respektive års budgetberedning.</p> <p>Försäljningsmedel Syftet är att finansiera angelägna investeringar som utvecklar kommunen. Årligen prövas om medlen ska värdesäkras genom att den realiserade avkastningen återinvesteras till ett belopp som minst motsvarar inflationen. Beslut om ianspråktagande av försäljningsmedel tas i samband med respektive års budgetberedning.</p>
Upplåning	För den skattefinansierade verksamheten beräknas en nyupplåning på 101 mkr. För den taxefinansierade va- och renhållningsverksamheten beräknas en nyupplåning med 96 miljoner kronor.

Investeringsbudget 2014-2017

Belopp i tusental kronor

	2014	2015	2016	2017	Summa
Nya Investeringar					
GC-vägar	4 000	4 000			
Nya förskolor		15 000	15 000		
Läroverket	23 000	22 000	35 000		
Restaurangprogrammet, Broman	10 000				
Oljebergrummet		2 000			
Köpmanberget	13 000	6 000			
Oljehamnen		2 000			
Ullvägen	1 000				
Malviken, ny Skålboväg	4 000	3 000			
Varvet 4:2, 4:3	2 500				
Mulle Meck	1 500				
Landsbygdsutveckling	7 000	7 000	3 000		
Dagvatten				2 500	
Sanering	1 000				
Sanering avfallsdeponier	1 500				
Rivning		1 000			
Geundersökningar	1 000	1 000			
Enkelt avhjälpna hinder	1 500	1 500			
Nytt äldreboende 40 pl (totalt ca 100Mkr)				5 000	
Västra vägen				20 000	
Bankgränd Centrumhållplats	250	2 500			
Skyltar, vägmärken		1 500			
Carport TEF	250				
Avveckla Cramomoduler 15 avd		2 000	2 000	2 000	
IT plattform	1 000	1 000	1 000	1 000	
Fotbollsplaner + omkl	1 000				
Delsumma	73 500	71 500	56 000	30 500	231 500
Pågående investeringsprojekt					
Nya förskolor, Idenor m m	10 000				
E4 skyltar	2 000				
Dagvatten	2 500				
Inre hamnen	1 000				
Kulturhuset Glada Hudik, inre renovering	5 000	28 500			
Tillagningskök / ombyggnader	10 200	400			
Delsumma	30 700	28 900	0	0	59 600
Årliga investeringar					
Skolor och förskolor	10 500	12 000	12 000	11 000	
Fastigheter	11 800	16 800	16 400	16 400	
Gator, gc-vägar, park	7 250	7 250	8 200	10 200	
Centrala IT-satsningar + servrar o nät	1 500	1 500	1 500	1 500	
Räddningsutrustning	1 000	1 000	1 000	1 000	
Äldre och handikappomsorgen	1 675	1 675	1 675	11 675	
Fritiden	900	600	600	600	
Inventarier övrigt	350	350	350	1 350	
Delsumma	34 975	41 175	41 725	53 725	171 600

	2014	2015	2016	2017	Summa
Maskiner					
Räddningsfordon och pumpar	1 700	1 700	1 700	1 700	
Maskiner gymnasiet	1 000		1 000		
Maskiner TEF	1 900	1 200	1 200	1 200	
Delsumma	4 600	2 900	3 900	2 900	14 300
Stadsnätutbyggnad	4 000	4 000	4 000	5 000	
Delsumma	4 000	4 000	4 000	5 000	17 000
DELSUMMA SKATTEFINANSIERAD VERKSAMHET	147 775	148 475	105 625	92 125	494 000
Affärsmässig verksamhet (lånefinansieras)					
VA	10 000	10 000	10 000	10 000	
VA upprustning	10 000	10 000	10 000	10 000	
Renhållning	5 000	8 000		3 000	
DELSUMMA TAXEFINANSIERAD VERKSAMHET	25 000	28 000	20 000	23 000	96 000
Internleasing					
Leasing gamla personbilar					
Energikonvertering					
TOTALT	172 775	176 475	125 625	115 125	590 000



Hudiksvalls
kommun

Trädgårdsgatan 4, 824 80 Hudiksvall
Tfn 0650-190 00 • www.hudiksvall.se