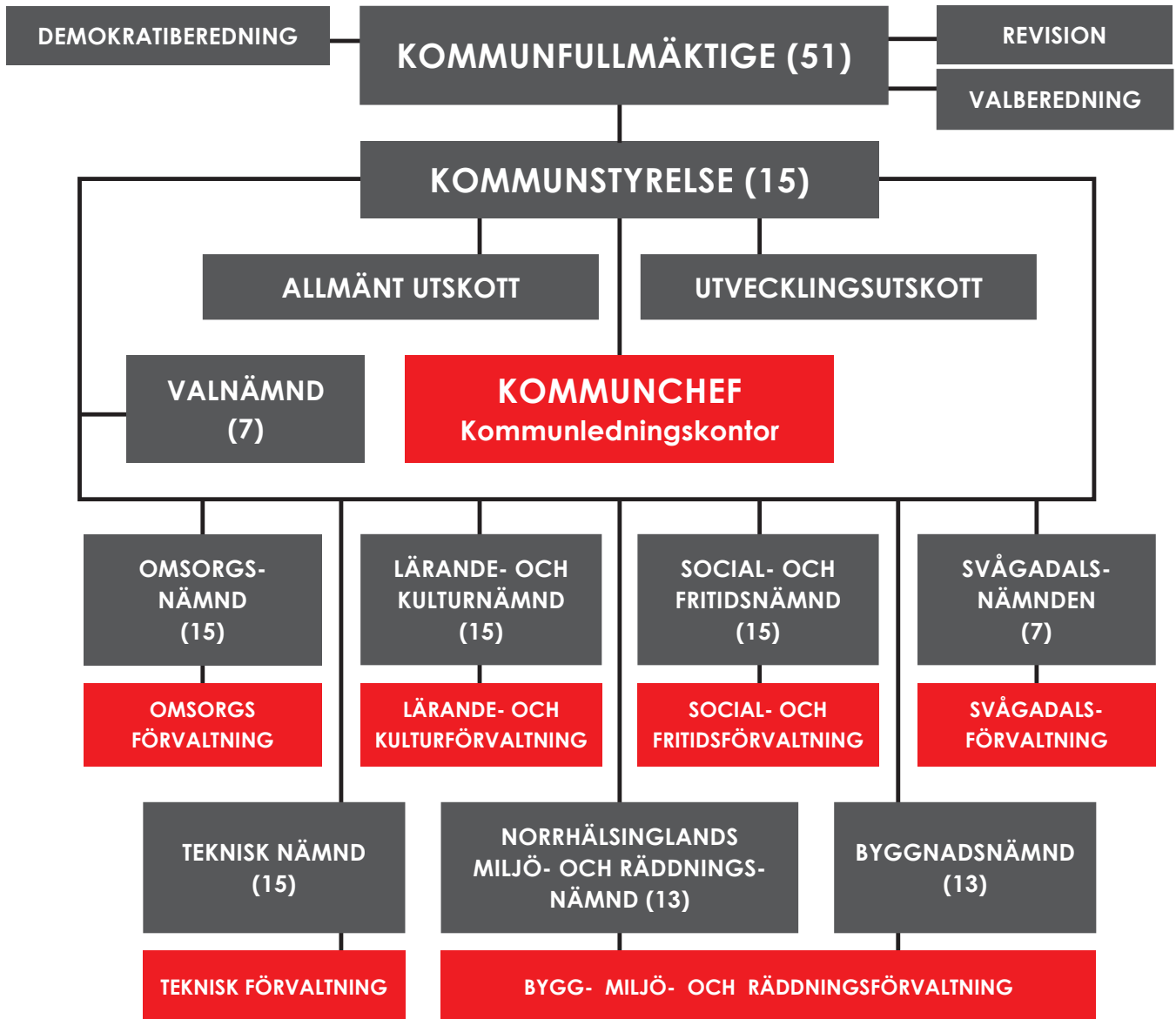


'10



Budget

Hudiksvalls kommun



Innehåll

Budget 2010-2012	3
Budget 2010	4
Resultatbudget	5
Balansbudget	6
Finansieringsbudget	7
Diagram intäkter och kostnader	8
Nämnder – resultatbudget och åtagande	9
Byggnadsnämnd	10
Kommunstyrelse	12
Lärande- och kulturnämnd	14
Norrhälsinglands miljö- och räddningsnämnd	18
Omsorgsnämnd	20
Social- och fritidsnämnd	22
Svågadalsnämnd	24
Teknisk nämnd	26
Bilagor	
1. Riktade förändringar	28
2. Investeringar	29

Hudiksvalls kommun

Budget 2010

Fastställd av
Hudiksvalls kommunfullmäktige
14 december 2009

Budget 2010-2012

Beslut

Budgeten för 2010-2012 antogs av kommunfullmäktige i december 2009 (§ 197)

I beslutsunderlaget ingick två skrivelser

”Förslag till budget 2010 och prognos 2011 och 2012” (november)

”Budgetdirektiv och ekonomiska ramar” (Kommunfullmäktige § 122 juni)

Övrigt beslutsunderlag

Sveriges Kommuner och Landstings (SKL:s) beräkningar av skatteunderlagsutvecklingen och statsbidrag/utjämning för budgetperioden (Cirkulär 09:58 oktober)

SKL:s kommentarer till regeringens budgetproposition (Cirkulär 09:55 september)

Kommunens halvårsbokslut 2009 (augusti)

Ekonomiavdelningen har gjort en sammanställning av budgetmaterialet. Mer information finns i de handlingar som nämns ovan.

Budget 2010

Resultatbudget

Balansbudget

Finansieringsbudget

Diagram intäkter och kostnader

Resultatbudget (miljoner kronor)

	2009 Bokslut	2010 Budget	2011 Prognos	2012 Prognos
Verksamhetsområden				
Pedagogisk verksamhet				
-Förskola	-156,0	-167,8	-168,4	-169,3
-Grundskola	-337,5	-346,0	-351,4	-360,0
-Grundsärskola	-19,2	-22,1	-21,5	-20,9
-Gymnasieskola	-145,2	-143,6	-137,3	-134,6
-Gymnasiesärskola	-29,9	-28,8	-32,6	-29,0
-Vuxenutbildning	-20,7	-23,7	-20,5	-21,0
Vård och omsorg				
-Äldreomsorg	-362,3	-383,2	-398,3	-410,2
-Funktionshindrade/socialpsykiatri	-184,8	-189,3	-199,9	-206,1
-Individ/familjeomsorg	-111,8	-113,5	-116,2	-118,6
Övrigt				
-Fritid och kultur	-73,1	-70,5	-70,3	-71,9
-Infrastruktur, skydd mm	-107,8	-105,5	-106,1	-107,7
-Särskilt riktade insatser	-22,2	-26,0	-23,5	-24,1
-Affärsverksamhet	-13,5	-12,3	-13,5	-13,7
-Politisk verksamhet	-18,2	-20,2	-19,0	-19,4
-Centrala stödfunktioner	-3,6	-50,4	-51,0	-52,2
-Verksamhetslokaler	-48,9	2,2	8,7	10,1
	-1 654,7	-1 700,5	-1 720,8	-1 748,7
Gemensamt				
Pensioner (netto)	-19,3	-30,0	-32,0	-34,0
Interna kapitalkostnader mm	128,5	128,7	128,7	128,7
Oförutsett	-0,6	-5,2	-9,2	-9,2
Avskrivningar	-78,6	-77,6	-79,1	-79,7
	30,0	15,9	8,4	5,8
Verksamheterna netto	-1 624,7	-1 684,6	-1 712,4	-1 742,9
Finansiering				
Skatteintäkter	1 299,7	1 280,4	1 301,1	1 332,5
Statsbidrag och utjämning	354,1	404,9	395,4	401,6
	1 653,8	1 685,3	1 696,5	1 734,1
Resultat exkl finansnetto	29,1	0,7	-15,9	-8,8
Finansiella intäkter	10,4	15,0	15,0	15,0
Finansiella kostnader	-5,1	-5,5	-5,8	-6,0
	5,3	9,5	9,2	9,0
Årets resultat	34,4	10,2	-6,7	0,2

Balansbudget (miljoner kronor)

	2009 Bokslut	2010 Budget	2011 Budget	2012 Budget
Tillgångar				
<i>Anläggningstillgångar</i>				
Anläggningar	1 016,5	1 059,2	1 067,6	1 065,6
Finansiella tillgångar	510,6	508,2	517,1	526,0
Summa anläggningstillgångar	1 527,1	1 567,4	1 584,7	1 591,6
<i>Omsättningstillgångar</i>				
Kortfristiga fordringar	105,2	121,7	121,7	121,7
Likvida medel	243,8	90,2	21,9	19,4
Summa omsättningstillgångar	349,0	211,9	143,6	141,1
Summa tillgångar	1 876,1	1 779,3	1 728,3	1 732,7
Eget kapital och skulder				
<i>Eget kapital</i>				
Balanserat eget kapital	1 274,9	1 267,7	1 277,6	1 270,9
Årets förändring	34,4	9,9	-6,7	0,3
Summa eget kapital	1 309,3	1 277,6	1 270,9	1 271,2
<i>Avsättningar</i>				
Avsatt till pensioner	53,8	53,1	57,8	61,9
Övriga avsättningar	6,0	6,0	6,0	6,0
	59,8	59,1	63,8	67,9
<i>Skulder</i>				
Långfristig upplåning	98,3	98,3	98,3	98,3
Övriga långfristiga skulder	6,8	5,7	5,7	5,7
Kortfristiga skulder	401,9	338,6	289,6	289,6
Summa skulder	507,0	442,6	393,6	393,6
Summa eget kapital och skulder	1 876,1	1 779,3	1 728,3	1 732,7

Finansieringsbudget (miljoner kronor)

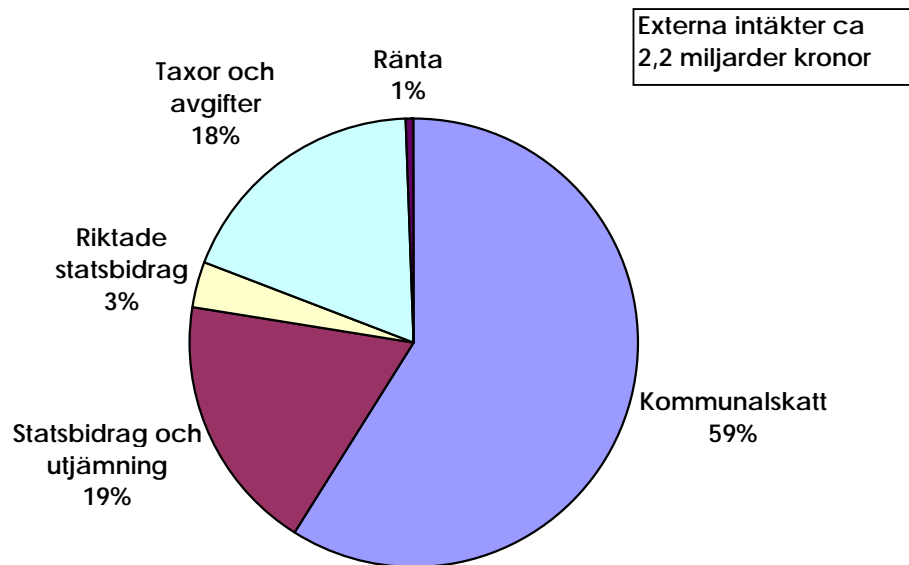
Kassaflöden

	2009 Bokslut	2010 Budget	2011 Prognos	2012 Prognos
Den löpande verksamheten				
Årets resultat	34,4	9,9	-6,7	0,3
Justering avskrivningar/nedskrivningar	78,6	77,6	79,1	79,7
Justering nedskrivning finansiella tillgångar	2,3			
Justering pensionsavsättning	7,8	3,3	3,7	3,1
Justering ränta pensionsskuld	1,0	1,0	1,0	1,0
Realisationsvinst (-)/realisationsförlust (+)	-3,1			
<i>Medel från verks före förändr av rörelsekapital</i>	<i>121,0</i>	<i>91,8</i>	<i>77,1</i>	<i>84,1</i>
Ökning (-)/minskning (+) kortfristiga fordringar	16,5			
Ökning (+)/minskning (-) kortfristiga skulder	78,1	-16,0	-49,0	
Kassaflöde från löpande verksamheten	215,6	75,8	28,1	84,1
Investeringsverksamheten				
Investering i materiella anläggningstillgångar	-72,7	-95,3	-89,0	-79,2
Investeringar, rest från 2009		-13,0		
Försäljning av materiella anläggningstillgångar	6,3	1,5	1,5	1,5
Investering i finansiella anläggningstillgångar	-2,6	-9,0	-9,0	-9,0
Kassaflöde från investeringsverksamheten	-69,0	-115,8	-96,5	-86,7
Finansieringsverksamheten				
Nyupptagna lån	11,0	9,0	9,0	9,0
Amortering av skuld	-11,0	-9,0	-9,0	-9,0
Förutbetalda anläggningsavgifter (netto)	1,9			
Minskning av långfristiga fordringar	0,2	0,2	0,1	0,1
Kassaflöde från finansieringsverksamheten	2,1	0,2	0,1	0,1
Årets kassaflöde *)	148,7	-39,8	-68,3	-2,5
Likvida medel vid årets början	95,2	130,0	90,2	21,9
Likvida medel vid årets slut	130,0	90,2	21,9	19,4
<i>Förändring</i>	<i>34,8</i>	<i>-39,8</i>	<i>-68,3</i>	<i>-2,5</i>

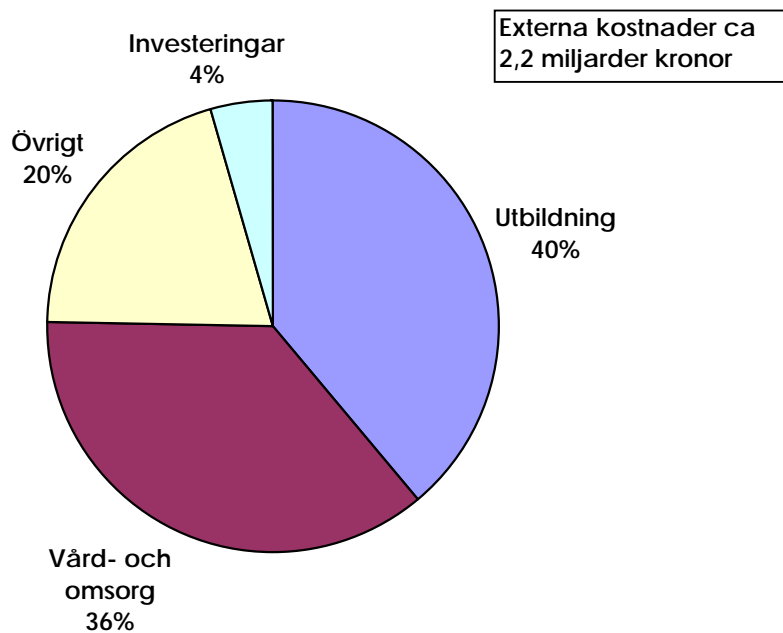
*) Den årliga förändringen av kassaflödet redovisas som en förändring av likvida medel.

Budget 2010

Pengarna kommer från...



Pengarna används till...



Övrigt: Affärsmässig verksamhet
Arbetsmarknadsåtgärder
Centrala stödfunktioner
Fritid och kultur
Infrastruktur
Pensioner
Politisk verksamhet

Nämnder – resultatbudget och åtagande

Byggnadsnämnd

Kommunstyrelse

Lärande- och kulturnämnd

Norrhälsinglands miljö- och räddningsnämnd

Omsorgsnämnd

Social- och fritidsnämnd

Svågadalsnämnd

Teknisk nämnd

Byggnadsnämnd

Sammandrag drift (tusental kronor)						
	Bokslut 2008		Bokslut 2009		Budget 2010	
	Kostnad	Intäkt	Kostnad	Intäkt	Kostnad	Intäkt
100 Nämnd	414		352		500	
215 BMR gemensamt	71	53				
215 Plan och bygglov	5 659	2 196	5 635	2 131	6 357	1 975
Summa	6 144	2 249	5 987	2 131	6 857	1 975

Resultatbudget

(tusental kronor)

	Bokslut 2008	Bokslut 2009	Budget 2010
Personal	-4 230	-4 306	-4 955
Övrigt	-1 156	-894	-1 121
Internhyra	-758	-787	-781
Summa kostnader	-6 144	-5 987	-6 857
Summa intäkter	2 249	2 131	1 975
Netto	-3 895	-3 856	-4 882

Åtagande för Byggnadsnämnd 2010

Kvalitativt åtagande

Nämnden ska vid handläggning och beslut i ärenden, i möjligaste mån, ta tillvara synpunkter från sakägare, övriga berörda samt kommunmedborgare.

Nämnden ska genom skapande av en effektiv organisation arbeta för en snabb, välgenomarbetad och opartisk handläggning av ärenden.

Vid behandling av ärenden inom nämndens arbetsområde, ska naturligtvis Plan- och bygglagens intentioner vara ledande. Utvecklingsplanens tankesätt är också vägledande vid beslut.

Kvantitativt åtagande

Nämnden åtager sig att bedriva en verksamhet som kvantitativt, i huvudsak, överensstämmer med de mängder av ärenden som förekommit under 2008 och 2009.

Nettokostnadsåtagande

Nämnden åtager sig att genomföra sin verksamhet enligt denna skrivning för ett nettotillskott till nämnden på 4,9 miljoner kronor. Nettokostnadsåtagandet omfattar byggnadsnämnden och plan och bygglov.

Kommunstyrelse

Sammandrag drift (tusental kronor)						
	Bokslut 2008		Bokslut 2009		Budget 2010	
	Kostnad	Intäkt	Kostnad	Intäkt	Kostnad	Intäkt
100 Kommunfullmäktige/kommunstyrelse	4 538	43	4 504	12	4 703	
110 Partistöd	2 090		2 104		2 162	
120 Revision	1 274		1 287		1 318	
130 Övrig politisk verksamhet	7 226	1 342	7 964	1 800	8 747	1 750
215 Planeringsavdelning	1 405	1	1 144	1	437	
220 Näringslivsbefrämjande åtgärder	7 123	100	7 272	103	6 927	100
225 Konsument-/energirådgivning	1 083	524	1 043	552	1 083	435
230 Turistverksamhet	2 170		2 170	0	2 170	
263 Kommunekolog	2 706	1 926	3 345	2 429	2 904	2 000
270 Bidrag till Sjöräddningssällskapet	6		6		6	
300 Stöd till fritidsverksamhet	45		362		45	
315 Stöd till kulturell verksamhet	7 391		9 142		7 167	
575 Infrjade borgensåtaganden		32		24		
832 Kollektivtrafik	33 970	16 405	33 392	16 088	33 000	16 500
920 Ekonomi-, kansli-, personalavd mm	56 271	14 955	55 345	15 026	55 136	14 627
924 Försäkringar	1 386	997	1 251		1 500	
Summa	128 686	36 326	130 332	36 035	127 305	35 412

Resultatbudget

(tusental kronor)

	Bokslut 2008	Bokslut 2009	Budget 2010
Personal	-36 284	-38 426	-37 892
Övrigt	-84 891	-84 186	-82 194
Internhyra	-4 912	-5 100	-5 055
Kapitaltjänst	-2 599	-2 620	-2 164
Summa kostnader	-128 686	-130 332	-127 305
Summa intäkter	36 326	36 035	35 412
Netto	-92 360	-94 297	-91 893

Åtagande för Kommunstyrelse 2010

Kvalitativt åtagande

Ledning

Leda och samordna förvaltningen av kommunens angelägenheter. Leda och samordna planering och uppföljning av kommunens ekonomi och verksamheter (enl reglementet § 1 och 2)

Styrning

Ha uppsikt över övriga nämnders och kommunala företagens verksamheter och uppmärksamt följa de frågor som kan inverka på kommunens utveckling och ekonomiska ställning (enl reglementet § 3)

Ekonomisk förvaltning

Ha hand om kommunens medelsförvaltning samt övrig ekonomisk förvaltning enligt föreskrifter av fullmäktige (enl reglementet § 4)

Personalansvar

Ha hand om frågor rörande förhållandet mellan kommunen som arbetsgivare och dess arbetstagare (enl reglementet § 5)

Informationsansvar

Se till att anställda, medborgare och brukare lättillgängligt finner den information de söker inom det kommunala ansvarsområdet samt att information och kommunikation sker före och efter beslut på olika nivåer (enl reglementet § 2 och 7)

Uppgifter enligt speciallagstiftning
(enl reglementet § 6)

Övrig verksamhet

(enl reglementet § 7)

Nettokostnadsåtagande (tusen kronor)

Politisk verksamhet	15 094
Kommunfullmäktige	1 010
Kommunstyrelse	3 078
Partistöd	1 848
Kommunalförbund	4 816
Överförmyndare	1 250
Övrigt (revision mm)	3 092
Centrala stödfunktioner	41 541
Ekonomi	8 127
Personal	17 109
Kansli	3 628
Information	2 664
Övrigt (hyra mm)	10 013
Affärsmässig verksamhet	16 500
Kollektivtrafik	16 500
Kultur och fritid	7 115
Bidrag till samlingslokaler	7 115
Infrastruktur	11 594
Näringsliv	8 244
Strategisk planering	831
Konsumentrådgivning	424
Energirådgivning	290
Kommunekolog	920
Övrigt (bidrag mm)	885
Summa	91 844

Lärande- och kulturnämnd

Sammandrag drift (tusental kronor)						
	Bokslut 2008		Bokslut 2009		Budget 2010	
	Kostnad	Intäkt	Kostnad	Intäkt	Kostnad	Intäkt
100 Nämnd	950		1 075	3	1 140	
310 Stöd till studieorganisationer	1 330		1 373		1 321	
315 Allmän kulturverksamhet	8 701	381	8 135	252	8 102	33
320 Bibliotek	13 918	409	14 569	615	13 146	100
330 Kulturskola	10 589	1 375	11 374	1 553	10 804	1 349
407 Förskola	172 510	25 522	182 423	28 117	182 028	23 015
425 Fritidsverksamhet	32 672	4 553	33 715	5 106	35 575	7 202
440 Grundskola	316 385	11 287	315 005	12 250	331 417	5 386
443 Obligatorisk särskola	20 927	1 490	21 171	1 926	23 314	1 250
450 Gymnasieskola	187 210	45 617	189 940	44 772	175 424	38 921
453 Gymnasiesärskola	29 521	644	31 281	1 335	31 284	2 500
470 Grundvux	7 030	129	6 958	123	7 219	
472 Gymnasievux	21 835	5 320	18 833	3 812	20 992	5 427
474 Särsvux	733	-35	884	1	911	
475 Högskola	1 874	3 104	2 867	3 341	2 235	2 460
476 Svenska för invandrare (SFI)	4 173	1 724	4 148	2 517	3 319	2 050
478 Uppdragsutbildning	10 423	13 128	9 886	13 127	12 062	13 110
513 Funktionshindrade	16 839	1 268	17 896	1 416	19 928	1 218
610 Arbetsmarknadsåtgärder	31 463	13 154	22 892	5 284	28 351	8 966
Summa	889 082	129 071	894 427	125 549	908 572	112 987

Resultatbudget

(tusental kronor)

	Bokslut 2008	Bokslut 2009	Budget 2010
Personal	-518 289	-519 308	-532 543
Övrigt	-259 197	-258 625	-258 979
Internhyra	-105 471	-112 064	-114 242
Kapitaltjänst	-6 126	-4 430	-2 808
Summa kostnader	-889 082	-894 427	-908 572
Summa intäkter	129 071	125 549	112 987
Netto	-760 011	-768 878	-795 585

Åtagande för Lärande- och kulturnämnd 2010

Kvalitativt åtagande

En stor del av lärande- och kulturnämndens verksamhetsområden målstyrs och följs upp av staten. Den värdegrund som ska utgöra grunden för skolans verksamhet anges i skollagen. De av kommunfullmäktige beslutade nyckelorden ligger dock helt i linje med den nationella värdegrunden för skolan.

Nämndens övergripande åtagande är att med hög kvalitet, bedriva de verksamheter som ingår i nämndens ansvarsområde. När det gäller de olika skolformerna definieras kvaliteten av Skolverket som graden av måluppfyllelse utifrån de nationella målen.

Inom planeringsperioden åtar sig lärande- och kulturnämnden, generellt uttryckt, att:

- Öka kvaliteten i förskolan.
- Öka kvaliteten i grundskolan
- Öka läs- och skrivförmågan bland barn, ungdom och vuxna.
- Öka matematikkunskaperna bland barn, ungdom och vuxna.

- Förbättra hälsan bland barn, ungdom och vuxna i syfte att underlätta lärandet.
- Erbjudna kulturella aktiviteter utifrån de kulturpolitiska viljeinriktningarna
- Utveckla samarbetet med Glada Hudikteatern i syfte att sprida den värdegrund de representerar
- Höja utbildningsnivån i kommunen för vuxna. Motverka arbetslösheten och utanförskapet bland unga och vuxna.
- Ha en hög grad av brukarinflytande.

En grundläggande del i åtagandet är att nämnden åtar sig att fortsätta förbättra kvalitetsprocessen i syfte att öka förutsättningarna för arbetsenheterna att förbättra måluppfyllelsen. Som en del i det arbetet åtar sig nämnden också att förbättra informationssystemet såväl externt som internt.

Nettokostnadsåtagande

794,8 miljoner kronor. För att klara de ekonomiska åtagandena är det nödvändigt att det pågående anpassningsarbetet fortsätter.

Kvantitativt åtagande (fjölårets siffror inom parantes)

Förskola	– 1 765 (1 728) inskrivna barn, 61 758 (61 304) omsorgstimmar/vecka
Familjedaghem	– 0 (52) inskrivna barn
Fritidsverksamhet	– 1 004 (976) barn
Förskoleklass	– 399 (396) elever
Grundskola	– 3 378 (3 412) elever
Obligatoriska särskolan	– 78 (74)elever
Gymnasiet	Elever från: – Hudiksvall på Bromangymnasiet 1312 (1420) – Andra kommuner på Bromangymn 389 (435) – Hudiksvall i andra kommuner 263 (250)
Gymnasiesärskola	– Elever från: Hudiksvall i gymnasiesärskolan 35 (30) Andra kommuner i gymnasiesärskolan 5 (4) Hudiksvall i andra kommuner 35 (41)

Kommunal vuxenutbildn, gymnasial nivå	– 250 (180) studerande
Grundläggande vuxenutb.	– 45 (45) studerande
SFI, antal helårsplatser	– 95 ¹ (95) studerande
Övrig postgymnasial utb	– 145 (135) studerande
Särvux	– 30 (30) studerande
Arbetsmarknadspolitiska åtgärder	– 180 Avtal med Af 240 Egen verksamhet
HRC	– 50 (50) deltagare inom psykiatri – 105 (100) deltagare inom daglig verksamhet – 230 (200) deltagare inom försörjningsstöd
Feriearbeten	– 350 (350) deltagare
Kulturskolan	– 950 (950) i frivilliga aktiviteter (till viss del avgiftsfinansierad) 450 (450) inom kulturlaget 345 dans i skolan 424 klassundervisning, musik i grundskolan
Biblioteken	– Bedriva verksamhet i ett huvudbibliotek, Bromangymnasiets bibliotek samt bedriva biblioteksverksamhet även utanför centralorten.

Norrhälsinglands miljö- och räddningsnämnd

Sammandrag drift (tusental kronor)						
	Bokslut 2008		Bokslut 2009		Budget 2010	
	Kostnad	Intäkt	Kostnad	Intäkt	Kostnad	Intäkt
100 Nämnd	506	214	429	90	501	105
261 Miljö- och hälsoskydd	8 781	4 390	8 437	4 873	8 447	4 366
270 Räddningstjänst	51 665	25 338	36 171	9 904	35 171	8 374
275 Säkerhetssamordnare					1 325	1 300
Summa	60 952	29 942	45 037	14 867	45 444	14 145

Resultatbudget

(tusental kronor)

	Bokslut 2008	Bokslut 2009	Budget 2010
Personal	-33 473	-31 085	-32 144
Övrigt	-20 578	-6 694	-6 311
Internhyra	-5 279	-5 399	-5 439
Kapitaltjänst	-1 622	-1 860	-1 550
Summa kostnader	-60 952	-45 037	-45 444
Summa intäkter	29 942	14 867	14 145
Netto	-31 010	-30 170	-31 299

Åtagande för Norrhälsinglands miljö- och räddningsnämnd 2010

Kvalitativt åtagande

1. Nämnden skall medverka i samhällsplaneringen och därigenom arbeta för att olägenheter för människors hälsa och miljön inte uppstår samt att människors liv, hälsa, egendom och miljö får ett tillfredställande skydd.
2. Nämnden skall arbeta för att skapa förutsättningar för ägare/innehavare av fastighet/verksamhet att själva förebygga brands uppkomst och minimera konsekvenserna av brand.
3. Nämnden skall tillhandahålla resurser för livräddande och skadebegränsande åtgärder enligt handlingsprogram enligt lag om skydd mot olyckor.
4. Nämnden skall samordna kommunernas arbete enligt Lagen(2006:544) om kommuners och landstings åtgärder inför och vid extraordinära händelser och höjd beredskap. (Ansvaret enligt denna lag åvilar respektive fullmäktige)
5. Nämnden skall arbeta för att livsmedel och dricksvatten som hanteras och saluhålles är av god hygienisk kvalitet och inte är skadlig att förtära.
6. Nämnden skall arbeta för att miljöfarliga verksamheter genom tillsyn ges förutsättningar att minimera riskerna för människors hälsa och miljön. Tillsynen syftar till att öka verksamheternas förståelse för dess påverkan på miljön.
7. Nämnden skall arbeta för att återförsurningen av tidigare kalkade sjöar och vattendrag motverkas.

Kvantitativt åtagande

Nämndens kvantitativa åtagande omfattar:

1. deltagande i arbetsgrupper för framtagande av översiktsplan, fördjupade översiktsplaner, yttranden över detaljplaner och byggnadslov samt yttranden till polismyndighet, länsstyrelse och centrala myndigheter. Ärendemängden uppgår uppskattningsvis till ca 300 st.
2. tillsyn över 270 räddningstjänstobjekt.
3. utbildning/information om brandskydd till 1000 personer.
4. ca 500 uttryckningar, motsvarande 5 000 uttryckningstimmar, vid brand och nödlägen.
5. genomförande av beredskapsdag vartannat år och ledningsövning varje år.
6. tillsyn över ca 420 livsmedelsobjekt och handläggning av ca 300 inkommande ärenden per år.
7. tillsyn över ca 750 miljötillsynsobjekt och handläggning av ca 1500 inkommande ärenden per år.
8. uppföljning av 70 kalkade sjöar och vattendrag samt planering av årliga kalkningsinsatser.

Nettokostnadsåtagande

Total nettokostnad för miljökontorets och räddningstjänstens verksamhet under 2010 uppgår till 4,1 respektive 26,5 miljoner kronor.

Omsorgsnämnd

Sammandrag drift (tusental kronor)						
	Bokslut 2008		Bokslut 2009		Budget 2010	
	Kostnad	Intäkt	Kostnad	Intäkt	Kostnad	Intäkt
100 Nämnd	896		889		955	
407 Förskola			-241	1	-665	
510 Äldreomsorg	390 101	33 688	380 071	29 179	402 090	26 610
513 Funktionshindrade	219 915	73 291	219 448	74 273	206 770	61 962
530 Färdtjänst	7 081	48	7 627	253	7 750	507
540 Socialpsykiatri	13 201	2 005	16 115	387	14 981	300
921 Kostenhet	71 200	65 983	72 916	71 111	73 076	70 469
Summa	702 394	175 015	696 825	175 204	704 957	159 848

527 379

Resultatbudget

(tusental kronor)

	Bokslut 2008	Bokslut 2009	Budget 2010
Personal	-496 904	-491 937	-506 105
Övrigt	-172 020	-169 387	-164 123
Internhyra	-31 324	-33 292	-32 687
Kapitaltjänst	-2 147	-2 209	-2 042
Summa kostnader	-702 394	-696 825	-704 957
Summa intäkter	175 015	175 204	159 848
Netto	-527 379	-521 621	-545 109

Åtagande för Omsorgsnämnd 2010

Kvalitativt åtagande

Omsorgsgarantier (7 stycken)

- Inflytande och delaktighet
- Samvaro och social gemenskap
- Personlig omvårdnad
- Duschning
- Utevistelse
- Kost
- Vård vid livets slut

- Respektfullt och värdigt bemötande
- Höja personalens kompetensnivå
- Utveckla aktiviteter för psykiskt funktionshindrade i samarbete med andra aktörer
- Utveckla och anpassa boendeformer efter behov

Nettokostnadsåtagande

Omsorgsnämndens budgetram 2010 uppgår till netto 544,8 miljoner kronor.

Kvantitativt åtagande

Äldreomsorg	Volym
Platser i särskilt boende, <i>inkl korttidsplatser (56)</i>	571
Platser i specialboende	17
Sörforsa Rehab	6
Hemtjänsttimmar	290 000
Funktionshindrade, inkl socialpsykiatri	Volym
Boende, SOL- och LSS-platser	83
Specialboenden (externa)	40
Korttidsboenden barn/vuxna	36
Boendestöd SOL, Hemtjänsttimmar	56 000
Kontaktpersoner	144
Personlig assistans	100

Social- och fritidsnämnd

Sammandrag drift (tusental kronor)						
	Bokslut 2008		Bokslut 2009		Budget 2010	
	Kostnad	Intäkt	Kostnad	Intäkt	Kostnad	Intäkt
100 Nämnd	945		755		1 020	
263 Förebyggande hälsoinsatser	8	202	3	199	20	200
267 Alkoholfillstånd	1 312	449	929	456	1 122	518
300 Fritidsverksamhet	8 436		8 444		8 588	
340 Idrotts/fritidsanläggningar	19 383	3 453	18 951	2 830	19 395	2 766
350 Fritidsgårdar	4 020	344	4 323	168	4 691	213
541 Individ- och familjeomsorg	5 747	14	4 990	5	7 651	
552 Institutionsvård vuxna	17 540	2 404	12 382	1 271	8 555	50
554 Institutionsvård barn/unga	11 490	1 131	10 656	2 777	5 300	
556 Familjehemsvård vuxna	521		1 062	3	800	
557 Familjehem barn unga	10 517	335	11 824	277	12 645	
558 Öppna insatser vuxna	11 664	1 397	11 666	1 788	9 008	160
568 Öppna insatser barn/unga	23 983	1 742	21 447	1 405	24 828	1 288
571 Övrig öppenvård	937		1 322		1 257	
575 Ekonomiskt bistånd	34 560	1 160	42 751	1 257	43 645	1 250
585 Familjerätt	3 409	820	3 362	806	3 206	668
601 Flyktingmottagande	15 290	15 449	14 206	14 206	18 884	18 884
610 OSA-verksamhet	8 142	5 120	6 587	4 686	9 795	5 925
Summa	177 904	34 019	175 660	32 134	180 410	31 922

Resultatbudget

(tusental kronor)

	Bokslut 2008	Bokslut 2009	Budget 2010
Personal	-68 211	-65 133	-77 593
Övrigt	-100 177	-100 433	-93 092
Internhyra	-9 137	-9 785	-9 434
Kapitaltjänst	-379	-309	-291
Summa kostnader	-177 904	-175 660	-180 410
Summa intäkter	34 019	32 134	31 922
Netto	-143 885	-143 526	-148 488

Åtagande för Social- och fritidsnämnd 2010

Kvalitativt åtagande

Fritid

- Kommuninvånarna som nyttjar fritidsanläggningar ska vara nöjda med utbud, öppettider och service.

Individ- och familjeomsorg

- Hög rättssäkerhet skall genomsyra verksamhetens arbete.
- Allmänheten skall bemötas respektfullt.
- Verksamheten ska utformas så att allmänheten lätt och snabbt får beslut och

information genom öppettider och telefonservice.

Nettokostnads åtagande

Social- och fritidsnämndens budgetram 2010 uppgår till netto 141,8 miljoner kronor.

Oförutsett försörjningsstöd

Central budget för oförutsett Individ/ familjeomsorg uppgår 2010 till 9 miljoner kronor.

Kvantitativt åtagande

Verksamhet	Antal	Enhet
Fritid		
Badhus	3	Badhus
- " -	100 000	Besök
- " -	35 000	- varav skolbad
Bollplaner	9-12	Bollplaner
- " -	1 000	Nyttjade timmar per år
Isbanor (vid skolor)	10	Isbanor
Idrottshallar	5	Idrottshallar
- " -	7 400	Nyttjade timmar per år
- " -	6 000	Betalda timmar per år
Gymnastiksalar	19	Gymnastiksalar
- " -	7 800	Nyttjade timmar per år
- " -	7 200	Betalda timmar per år
Anläggningsstöd	26	Föreningar
Verksamhetsbidrag	65	Föreningar
Lokalbidrag	40	Föreningar
Ledarutbildningsbidrag	225	Dagar
Individ- och familjeomsorg		
Interna HVB *)	15	Platser
Externa HVB *)	15	Placeringar
Dagbehandling (ingår 6 externa platser HVB*)	15	Platser
Familjehem	75	Placeringar
Kontaktperson	60	Antal personer
Försörjningsstöd	1 500	Hushåll

*) HVB = hem för vård eller boende

Svågadalsnämnd

Sammandrag drift (tusental kronor)						
	Bokslut 2008		Bokslut 2009		Budget 2010	
	Kostnad	Intäkt	Kostnad	Intäkt	Kostnad	Intäkt
100 Nämnd	189		188		210	
220 Landsbygdsutveckling	39		102		106	
300 Fritidsverksamhet	148		169		167	
315 Kulturverksamhet	27	1	29		30	
407 Förskola	1 737		1 985	2	2 413	
440 Grundskola	6 502	190	6 344	204	5 849	190
510 Äldreomsorg	2 556	237	2 508	269	2 863	240
Summa	11 199	429	11 325	475	11 638	430

Resultatbudget

(tusental kronor)

	Bokslut 2008	Bokslut 2009	Budget 2010
Personal	-6 002	-6 085	-6 394
Övrigt	-5 180	-5 240	-5 244
Kapitaltjänst	-17		
Summa kostnader	-11 199	-11 325	-11 638
Summa intäkter	429	475	430
Netto	-10 770	-10 850	-11 208

Åtagande för Svågadalsnämnd 2010

Kvalitativt åtagande

En stor del av skolans och förskolans verksamhetsområden målstyrs och följs upp av staten. Den värdegrund som ska utgöra grunden för skolans verksamhet anges i skollagen. De av kommunfullmäktige beslutade nyckelorden ligger dock helt i linje med den nationella värdegrunden för skolan.

När det gäller de olika skolformerna definieras kvalitet av Skolverket som graden av måluppfyllelse utifrån de nationella målen.

Inom perioden åtar sig Svågadalsnämnden, generellt uttryckt, att:

- Öka kvaliteten i förskolan.
- Öka läs- och skrivförmågan bland barn.
- Öka matematikkunskaperna bland barn.
- Förbättra hälsan bland barn i syfte att underlätta lärandet.

Inom äldreomsorgen åtar sig nämnden följande åtaganden:

- Uppfylla omsorgsgarantierna (7 st.).
- Respektfullt och värdigt bemötande.
- Höja personalens kompetensnivå.

Inom kultur- och fritidsverksamheten arbetar nämnden för att skapa mötesplatser för människorna i Svågadalen.

Inom landbygdsutveckling och när demokrati verkar nämnden för landsbygdsbefrämjande åtgärder och när demokratiskt inflytande.

Nämndens övergripande åtagande är att med hög kvalitet, bedriva de verksamheter som ingår i nämndens ansvarsområde.

Nettokostnads åtagande

11,2 miljoner kronor år 2010.

Kvantitativt åtagande (fjolårets siffror inom parantes)

Förskola	– 17 (16) inskrivna barn
Fritidsverksamhet	– 1 (0) barn
Förskoleklass	– 3 (3) elever
Grundskola	– 25 (25) elever
Hemtjänsten	– 9 000 hemtjänsttimmar (inkl. LSS)

Teknisk nämnd

Sammandrag drift (tusental kronor)						
	Bokslut 2008		Bokslut 2009		Budget 2010	
	Kostnad	Intäkt	Kostnad	Intäkt	Kostnad	Intäkt
100 Nämnd	578		597		813	
215 Fysisk och teknisk planering	14 678	2 203	15 271	2 194	15 679	1 824
220 Näringslivsbefrämjande åtgärder	321	0	334	15	349	0
249 Gator, vägar, parkering	56 562	23 144	65 751	23 538	48 758	10 938
250 Parker	8 959	2 432	8 316	1 818	7 110	392
340 Idrotts/fritidsanläggningar	1 469	35	1 689	91	1 496	30
510 Bostadsanpassning	9 036	1	9 191	1	8 897	0
610 Arbetsmarknadsåtgärder	4 327	1 378	3 951	1 277	2 747	0
710 Central fastighetsverksamhet	27 740	5 846	29 462	6 077	7 920	1 804
720 Fastigheter	184 898	202 445	195 202	214 638	208 003	216 914
780 Förvaltningen centralt	6 757	1	0	0		0
790 Städverksamhet	26 728	25 813	25 624	25 993	26 012	25 397
805 Hamn	799	253	781	223	782	156
810 Skog	2 792	5 274	2 512	5 576	2 311	7 127
865 Vatten och avlopp	47 501	50 141	51 258	49 190	48 070	48 070
870 Avfall	39 568	40 069	38 486	41 805	34 972	34 972
920 Televäxel, post och kopiering	10 866	5 941	10 309	6 421	11 549	5 760
922 Transportorganisation	29 089	29 416	32 972	31 327	30 000	30 000
Summa	472 667	394 391	491 705	410 184	455 468	383 384

Resultatbudget

(tusental kronor)

	Bokslut 2008	Bokslut 2009	Budget 2010
Personal	-97 861	-97 449	-97 658
Övrigt	-262 276	-279 049	-241 979
Internhyra	-5 921	-6 116	-6 385
Kapitaltjänst	-106 608	-109 091	-109 446
Summa kostnader	-472 667	-491 705	-455 468
Intäkter	231 589	237 641	174 894
Interna hyresintäkter	162 802	172 543	208 490
Summa intäkter	394 391	410 184	383 384
Netto	-78 276	-81 521	-72 084

Åtagande för Teknisk nämnd 2010

Kvalitativt åtagande

- Fastigheter ska inom ramen för tilldelade medel underhållas så att de uppfyller ställda krav på arbetsmiljö och så långt möjligt med tilldelade medel motverka kapitalförstöring av byggnaderna.
- Fastigheter som inte är nödvändiga för kommunens direkta verksamhet ska om så är möjligt säljas.
- Samtliga kunder ska vara nöjda med beställd städning.
- Producera och leverera dricksvatten med rätt kvalitet utan avbrott till abonnenterna.
- Samla upp och rena abonnenternas avloppsvatten för att minimera belastningen på naturen.
- Öka återvinningen ur det avfall som uppstår.
- Omhänderta det avfall som inte kan nyttiggöras på ett sådant sätt att människor och miljö skyddas, både på kort och på lång sikt.
- Upprätthålla en farled in till Hudiksvalls hamn.
- Gator, vägar, torg, parker och andra allmänna platser ska underhållas så att det inte uppkommer skada för tredje man eller dennes egendom, samt att inom ramen för tilldelade medel så långt som möjligt motverka kapitalförstöring av de allmänna anläggningarna.
- Bedriva miljöcertifierat skogsbruk (FSC-standard) enligt gällande skogsbruksplan.
- Aktivt arbeta för en minskad energiförbrukning och för en utfasning av fossila bränslen för uppvärmning och transporter.
- Förvalta VA-kollektivets vattenanläggningar (5 vattenverk, 10 tryckstegringsstationer, 8 reservoarer, 35 mil vattenledningsnät) så att de uppfyller livsmedelsverkets krav på ett så effektivt sätt som möjligt.
- Förvalta VA-kollektivets avloppsanläggningar (8 avloppsreningsverk, 40 pumpstationer, 35 mil spill- och dagvattenledningsnät) så att de uppfyller gällande krav på ett så effektivt sätt som möjligt.
- Inom ramen för intäkter från VA-taxan tillgodose behovet av dricksvatten och avloppsvattenrening åt kommunens ca 7 000 VA-abonnenter utan onödiga avbrott eller stopp.
- Minska den totala avfallsmängden till deponi och/eller förbränning från hushållen i Hudiksvalls kommun.
- Ta emot ca 10 000 ton hushållsavfall.
- Producera ca 10 000 MWh gas.
- Förvalta 178 km gator och vägar, 97 km gångbanor, 68 km cykelbanor/gång- och cykelvägar och 34 800 m² parkeringar och torg.
- Sköta vinterväghållningen. Med de idag gällande kvalitetskriterier för vinterväghållningen räcker budgeten till ca 160 mm snönederbörd i smält form.
- Sköta Hudiksvalls kommuns produktiva skogsmark ca 2 800 ha, avverkning enligt skogsbruksplan och skogsvårdslag.

Nettokostnads åtagande

Totala nettokostnaden för att driva denna verksamhet år 2010 uppgår till 71,7 miljoner kronor.

Kvantitativt åtagande

- Förvalta ca 220 000 m² egna lokaler samt ca 40 000 m² hyrda fastigheter
- Sköta lokalvården av ca 122 000 m².

Riktade förändringar 2010-2012 jämfört med budget 2009 (tusen kronor)

Verksamheter	Avser	Förv	Budget 2009	Förändring mot 2009		
				2010	2011	2012
Förskola	STB Allmän förskola 3 åringar 24 o 48 kr/inv	LOK		888	1 776	1 776
	STB Barnomsorgspeng 24 kr/inv	LOK		888	888	888
				1 776	2 664	2 664
Grundskola	Omstruktureringskostnader	LOK	5 000	-5 000	-5 000	-5 000
	Skolskjutsar (från KLK)	LOK		500	500	500
	STB Rektorsutbildning 1 kr/inv	LOK		37	37	37
	STB HPV-vaccin 2 kr/inv	LOK		74	74	74
	STB Ny skollag 3 o 6 kr/inv	LOK			111	222
	STB Nationella ämnesprov 6 kr/inv	LOK		222	222	0
	Extra tillskott	LOK		4 200	4 200	4 200
			5 000	33	144	33
Gymnasieskola	Omstruktureringskostnader	LOK		4 000		
	Extra tillskott	LOK		2 500	2 500	2 500
				6 500	2 500	2 500
Äldreomsorg	STB Anhörigstöd schablon	OMS			1 200	1 200
Individ- och familjeomsorg	STB ändring skuldsaneringslag schablon	SOF		20	20	20
	Försörjningsstöd	SOF		6 000	6 000	6 000
				6 020	6 020	6 020
Infrastruktur	Ks §89/2008 Anslag till kvalitetsmål	KLK	500	-500	-500	-500
	Extra resurser till framtagande av detaljplaner	BYN		400		
	Ks §2/2009 Ung företagsverksamhet Gävleborg	KLK		74	74	74
	Ks §65/2008 Regional inkubator Gävleborg	KLK	59		-59	-59
	Ks §102/2008 Projektkontor PISA/HNA	KLK	400		-400	-400
	Stadsnätshyra Fiberstaden	TEF		-500	-1 000	-1 500
	Ks §120/2008 Hollandsprojektet	KLK	100		-100	-100
	Ks 172/2007 Ostkustbanan/Ådalsbanan	KLK	23		-23	-23
	Deltidsbrandkår Friggesund	NMR		260	260	260
			1 082	-266	-1 748	-2 248
Fritid och kultur	Ks §143/2009 Bidrag Iggesunds IK, Camp Igge	KLK		45		
	Driftmedel Hudiksvallsbadet	SOF		1 500	2 000	2 000
	Sjuvallsleden	TEF		75	75	75
				1 620	2 075	2 075
Särskilt riktade insatser	Ks §138/2009 Medel till instegsjobb	LOK		795		
	Arbetsmarknadsprojekt	LOK		2 000		
				2 795		
Affärsmässig verksamhet	Reducering kollektivtrafik (till LOK)	KLK		-500	-500	-500
Politisk verksamhet	Val EU 2009	KLK	500	-500	-500	-500
	Val 2010			100		
			500	-400	-500	-500
Summa				17 578	11 855	11 244

Investeringar (tusen kronor)

Förv	Avser	Budget/TA	Förslag			Summa
		2009	2010	2011	2012	2010-12
	Pedagogisk verksamhet					
TEF/LOK	Akut arbetsmiljö tillgänglighet säkerhet		11 335			11 335
TEF/LOK	Investeringar pga redan fattade beslut		5 050			5 050
TEF/LOK	Inv för framtida driftskostnadsminskningar		8 000			8 000
TEF/LOK	Skolor och skolmiljöer			15 000	21 000	36 000
TEF/LOK	Förskolor och förskolemiljöer		615	9 000	3 000	12 615
LOK	Gymnasieskola			1 000	1 000	2 000
TEF	Pågående projekt	6 633				
LOK	Pågående projekt	4 192				
	Summa	10 825	25 000	25 000	25 000	75 000
	Äldreomsorg, funktionshindrade mm					
OMS	Trygghetslarm m m äldreboenden	1 955				
TEF	Älägganden från arbetsmiljöverket HRC, Furulund	3 200				
TEF	Spisvakter och trygghetslarm	199	200	200	200	600
TEF	Kyla Fredens Kulle		500			500
TEF	Carport till leasingbilar (hemtjänst o matdistr)	179				
OMS	Inventarier äldreboenden, omsorgen		500	500	500	1 500
OMS	Inventarier gruppboende	1 000				
TEF	Äldreboendeplatser	4 000	6 000	10 000	10 000	26 000
TEF	Åtgärder efter elrevisionsbesiktningar	600	300	400	500	1 200
TEF	Utemiljöer äldreboende	200	300	300	300	900
OMS	IT-stöd i hemtjänsten	1 014				
	Summa	12 347	7 800	11 400	11 500	30 700
	Gator, broar mm					
TEF	Ombyggnad av gator	3 600	3 000	3 000	3 000	9 000
TEF	Övernäsvägen	-180				
TEF	Edshagavägen	252				
TEF	Bondevägen Delsbo	49				
TEF	Gatuförstärkningar	-41				
TEF	Gångväg Njutånger	59				
TEF	GC-väg Rönstigen-Marielundsvägen	83				
TEF	Ullsäter gata	253				
TEF	Trafiksäkerhetsbefrämjande åtgärder	-49	300	2 100	2 100	4 500
TEF	Handikappanpassning enl tillgänglighetsplan	361	300	300	300	900
TEF	Malnområdet etapp 1 + gc-väg	1 700				
TEF	Rondell vid Prix	385				
TEF	Vägtrafikbullaåtgärder	458				
TEF	Allmän parkering, Färgaren	200				
TEF	Trafik- och parkeringslösningar Hudiksvall	12 429	1 000			1 000
TEF	Offentlig belysning	129	400	300	300	1 000
TEF	Byte gatljusarmaturer	147	100	100	100	300
TEF	Broar Sundskanalen	17				
TEF	Broar Sundskanalen, Trädgårdsgatan	85				
TEF	Broar Sundskanalen, Storgatan	90				
TEF	Vita bron Iggesund	23				
	Summa	20 050	5 100	5 800	5 800	16 700
	Parker, lekplatser					
TEF	Muddring Dammparken Delsbo	350				
TEF	Evenemangspark		200	3 000		3 200
TEF	Handikappanpassning, lekparker	125	500	500	500	1 500
TEF	Handikapptoiletter Borgarparken		250			250
TEF	Flyttning bollplan Kvantum	240				
TEF	Parker/lekplatser diverse	318	200	200	200	600
	Summa	1 033	1 150	3 700	700	5 550

Förv	Avser	Budget/TA	Förslag			Summa
		2009	2010	2011	2012	2010-12
	Övrigt					
TEF	Bothnia Cruises	67				
TEF	Forsa centrum	154				
TEF	Industriområde Ullsäter					
TEF	Miljösanering Varvet		1 000	500		1 500
TEF	Miljö och säkerhet div (PCB-sanering)	148	1 000	1 000	1 000	3 000
	Summa	369	2 000	1 500	1 000	4 500
	Div lokaler mm					
TEF	Hissanpassningar		300	700	1 000	2 000
TEF	Energikonvertering		5 500	8 000	4 000	17 500
TEF	Håstaäng lokalomställning		800			800
TEF	Planerat underhåll, externt förhyrda lokaler		300	300	300	900
TEF	Fasadrenovering Folkets Hus			1 000	1 000	2 000
TEF	Sanering gammal avfallsdeponi		850			850
TEF	Enkelt avhjälppta hinder, fastighet		1 000			1 000
	Summa		8 750	10 000	6 300	25 050
	Fritid					
	Upprustning Hudiksvalls badhus		8 000			8 000
SOF	Utrustning idrottshallar, badhus, fotbollsplaner	54	200			200
SOF	Inventarier social o fritid	400	100			100
TEF	Iggesunds badhus	4 150				
TEF	Sportparken	1 990				
TEF	Ny badplats, Sörforsa		100			100
TEF	Nytt golv - idrottshallen Hudiksvall	2 000				
TEF	Fasadrenovering idrottshall/Badhus, rivning?		1 000			1 000
TEF	Fritidsanläggningar, park och skärgård	55			200	200
	Summa	8 649	9 400	0	200	9 600
	Inventarier, utrustning, fordon					
TEF	Växelutrustning, inventarier mm	229	200			200
KLK	PA-system	1 200	1 300			1 300
KLK	ITC riktade utvecklingsinsatser + servrar o nät	1 484	1 500	1 500	2 000	5 000
BMR	Fordon o pumpar	2 893		2 500	3 000	5 500
BMR	Utrustning	634	500			500
BMR	Mätinstrument		200			200
TEF	Fordon och maskiner 7075/7076	-298			2 000	2 000
	Summa	6 142	3 700	4 000	7 000	14 700
	Stadsdelsomvandling (Kattvikskajen)					
TEF	Promenad och "aktivitetspark"		1 000	200	200	1 400
TEF	Rivning/sanering bussgaraget		3 000			3 000
TEF	Utredning Kattvikskajen		800	500	200	1 500
TEF	Utredning framtida Hamnled Hudiksvall	84				
TEF	Renovering Kattvikskajen	1 000				
TEF	Exploatering Kattvikskajen (inkl. rivning)	818				
TEF	Nytt badhus mm Hudiksvall	10 391				
	Summa	12 293	4 800	700	400	5 900
	Kommunnät					
TEF	Stadsnätutbyggnad	2 515	2 000	2 000	2 000	6 000
TEF	IT-samverkansprojekt	14 386	13 667	12 934	7 323	33 924
	Summa	16 901	15 667	14 934	9 323	39 924
	Summa exklusive affärsmässig verksamhet	88 609	83 367	77 034	67 223	227 624
	Affärsmässig verksamhet					
TEF	VA	3 000	10 000	10 000	10 000	30 000
TEF	Avfallsinvesteringar	2 000	2 000	2 000	2 000	6 000
	Summa affärsmässig verksamhet	5 000	12 000	12 000	12 000	36 000
	Totalt	93 609	95 367	89 034	79 223	263 624



Hudiksvalls
kommun

Trädgårdsgatan 4, 824 80 Hudiksvall
Tfn 0650-190 00 • www.hudiksvall.se