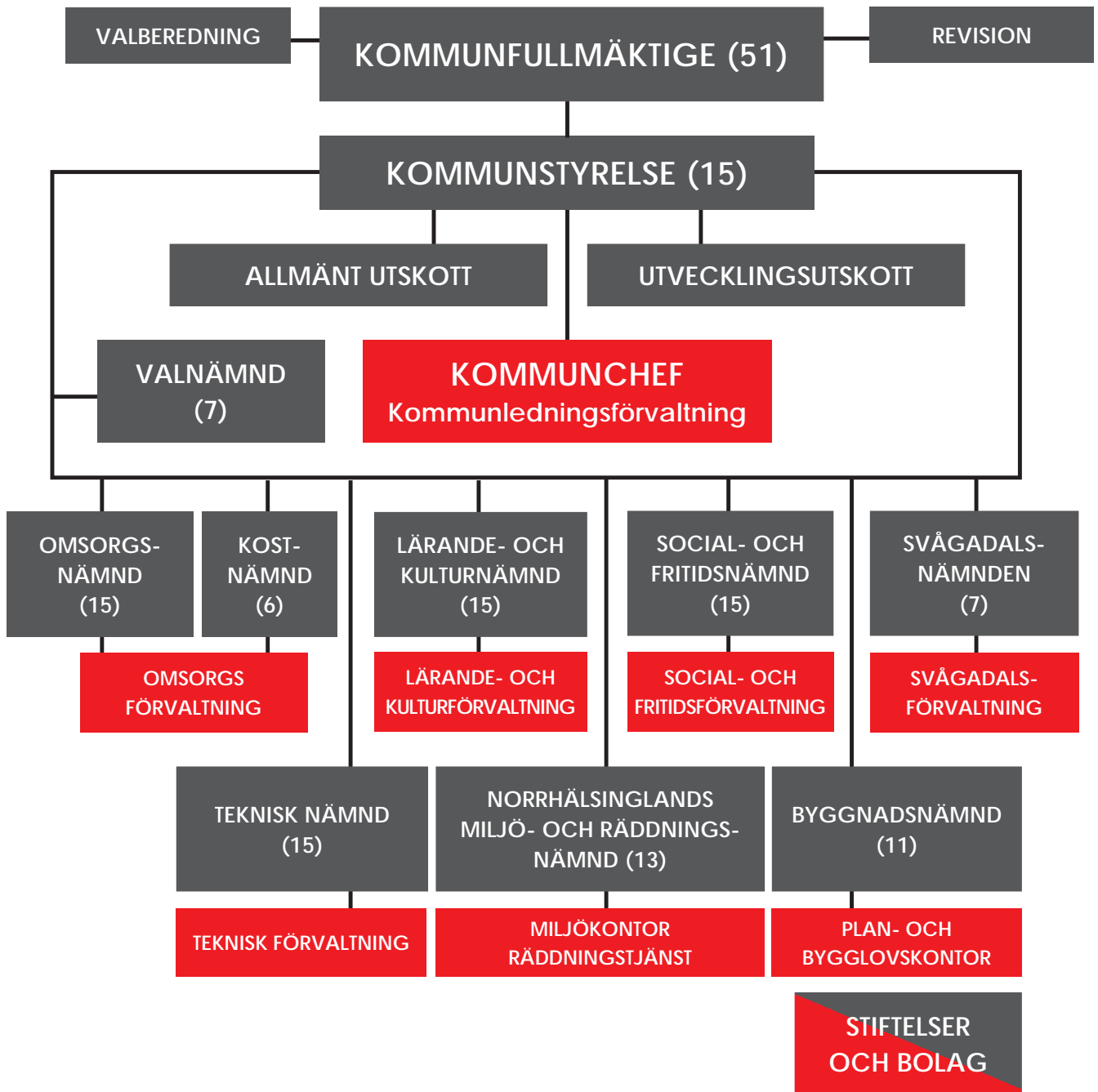


'13



Budget

Hudiksvalls kommun



Innehåll

	<u>Sid</u>
Budget 2013-2016	1
Budget 2013	
Resultatbudget	3
Finansieringsbudget	4
Budget per verksamhetsområde	5
Diagram intäkter och kostnader	6
Nämnder – resultatbudget och åtagande	
Byggnadsnämnd	8
Kommunstyrelse	10
Lärande- och kulturnämnd	12
Norrhälsinglands miljö- och räddningsnämnd	16
Omsorgsnämnd	18
Social- och fritidsnämnd	20
Svågadalsnämnd	24
Teknisk nämnd	26
Bilagor	
1. Riktade förändringar	28
2. Investeringar	30
3. Kvantiteter	32

Hudiksvalls kommun

Budget 2013

Fastställd av
Hudiksvalls kommunfullmäktige
26 november 2012

Budget 2013-2016

Beslut

Budget för 2013-2016 antogs av Kommunfullmäktige den 26 november 2012 (§ 172).

I beslutsunderlaget ingick två skrivelser

- ”Budgetdirektiv och ekonomiska ramar” Kommunfullmäktige den 18 juni 2012 (§ 99).
- ”Budget 2013-2016” (7 november 2012)

Övriga beslutsunderlag

- Kommunens halvårsbokslut 2012 (augusti)
- SKL:s cirkulär 12:44 (september 2012) med kommentarer till regeringens **Budgetproposition för år 2013**
- Sveriges Kommuner och Landstings (SKL:s) cirkulär 12:46 (oktober 2012) **Budgetförutsättningar för åren 2012-2016** inkl beräkningar av skatteunderlagsutvecklingen och statsbidrag/utjämning för budgetperioden

Ekonomiavdelningen har gjort en sammanställning av budgetmaterialet. Mer information finns i de handlingar som nämns ovan.

Budget 2013

Resultatbudget

Finansieringsbudget

Budget per verksamhetsområde

Diagram intäkter och kostnader

Resultatbudget (miljoner kronor)

	2012 Bokslut	2013 Budget	2014 Prognos	2015 Prognos	2016 Prognos
VERKSAMHET					
Nämnder					
Byggnadsnämnd	-5,0	-5,8	-5,9	-6,0	-6,2
Kommunledningsförvaltning	-83,8	-84,6	-82,4	-82,6	-84,0
HNA	-4,8	-5,6	-5,6	-5,6	-5,6
Lärande- och kulturnämnd	-798,0	-815,2	-823,7	-839,9	-859,9
Norrhälsinge miljö-/räddningsnämnd	-31,7	-32,1	-32,7	-33,5	-34,4
Omsorgsnämnd	-580,3	-616,2	-635,8	-653,6	-673,9
Social- och fritidsnämnd	-169,9	-169,2	-171,2	-174,6	-178,1
Svågadalarnämnd	-11,7	-11,7	-11,9	-12,1	-12,4
Teknisk nämnd	-56,4	-63,5	-61,9	-61,3	-60,3
Delsumma nämnder	-1 741,6	-1 803,9	-1 831,0	-1 869,2	-1 914,8
Gemensamt					
Pensioner	-11,4	-44,0	-45,0	-46,0	-47,0
Interna kapitalposter	98,6	96,7	98,3	99,9	101,7
Förlust/vinst vid försäljning	5,6	-0,2			
Oförutsett	-3,1	-4,0	-4,0	-4,0	-4,0
Avskrivning	-64,7	-69,0	-70,0	-70,0	-70,0
Delsumma gemensamt	25,0	-20,5	-20,7	-20,1	-19,3
Verksamhet, totalt	-1 716,6	-1 824,4	-1 851,7	-1 889,3	-1 934,1
FINANSIERING					
Skatteintäkter	1 377,6	1 407,7	1 443,8	1 492,4	1 545,3
Hemsjukvård		18,0	18,3	18,8	19,6
Statsbidrag, utjämning	391,5	410,0	407,7	406,7	408,4
	1 769,1	1 835,7	1 869,8	1 917,9	1 973,3
Resultat före finansnetto	52,5	11,3	18,1	28,6	39,2
Resultatmål före finansnetto	3,0%	0,6%	1,0%	1,5%	2,0%
Finansiella intäkter	12,9	18,2	18,4	18,6	18,7
Finansiella kostnader	-8,5	-11,7	-13,8	-16,2	-18,5
Delsumma finansnetto	4,4	6,5	4,6	2,4	0,2
Årets resultat	56,9	17,8	22,7	31,0	39,4
Resultatmål efter finansnetto	3,2%	1,0%	1,2%	1,6%	2,0%

Ej justerat för internhyra och kapitaltjänst.

Nämndernas budget på följande sidor är dock justerade för internhyra och kapitaltjänst.

Finansieringsbudget (miljoner kronor)

Kassaflöden

	2012 Utfall	2013 Budget	2014 Prognos	2015 Prognos	2016 Prognos
Den löpande verksamheten					
Årets resultat	56,9	17,8	22,7	31,0	39,4
Justering avskrivningar/nedskrivningar	64,7	69,0	70,0	70,0	70,0
Justering nedskrivning finansiella tillgångar	0,2	0,2			
Justering pensionsavsättning	9,2	3,5	3,6	4,6	5,0
Justering ränta pensionsskuld	2,8	2,1	2,7	2,8	3,2
Realisationsvinst/förlust	-6,0				
<i>Medel från verks före förändr av rörelsekapital</i>	127,8	92,6	99,0	108,4	117,6
Ökning/minskning kortfristiga fordringar	16,1				
Ökning/minskning kortfristiga skulder	9,4				
<i>Kassaflöde från löpande verksamheten</i>	25,5	92,6	99,0	108,4	117,6
Investeringsverksamheten					
Materiella tillgångar					
Investeringar	-161,2	-100,9	-99,9	-96,1	-68,1
Investeringar i va/renhållning		-43,0	-25,0	-28,0	-20,0
Försäljning	12,6	5,0	5,0	5,0	5,0
Finansiella tillgångar					
Investering		-9,9	-10,1	-10,3	-10,4
Försäljning	0,7				
<i>Kassaflöde från investeringsverksamheten</i>	-147,9	-148,8	-130,0	-129,4	-93,5
Finansieringsverksamheten					
Nyupptagna lån, va/renhållning	49,5	43,0	25,0	28,0	20,0
Nyupptagna lån, övrigt					
Amortering av skuld	-18,4	-7,3	-8,5	-9,8	-10,8
Förutbetalda anläggningsavgifter (netto)	2,4	0,1	0,0	0,0	0,0
Investeringsbidrag (netto)	9,0	-0,1	-0,1	-0,1	-0,1
Ökning av långfristiga fordringar	-12,4				
Minskning av långfristiga fordringar	0,1	0,1	0,6	0,6	0,6
Ökning av kortfristiga placeringar	-6,9				
<i>Kassaflöde från finansieringsverksamheten</i>	23,2	35,8	17,1	18,8	9,7
Årets kassaflöde *)	28,6	-20,4	-13,9	-2,2	33,8
Likvida medel årets början	72,2	82,8	62,4	48,4	46,2
Årets förändring	28,6	-20,4	-13,9	-2,2	33,8
Likvida medel årets slut	100,7	62,4	48,4	46,2	80,1

*) Den årliga förändringen av kassaflödet 2013-2016 redovisas som en förändring av likvida medel.

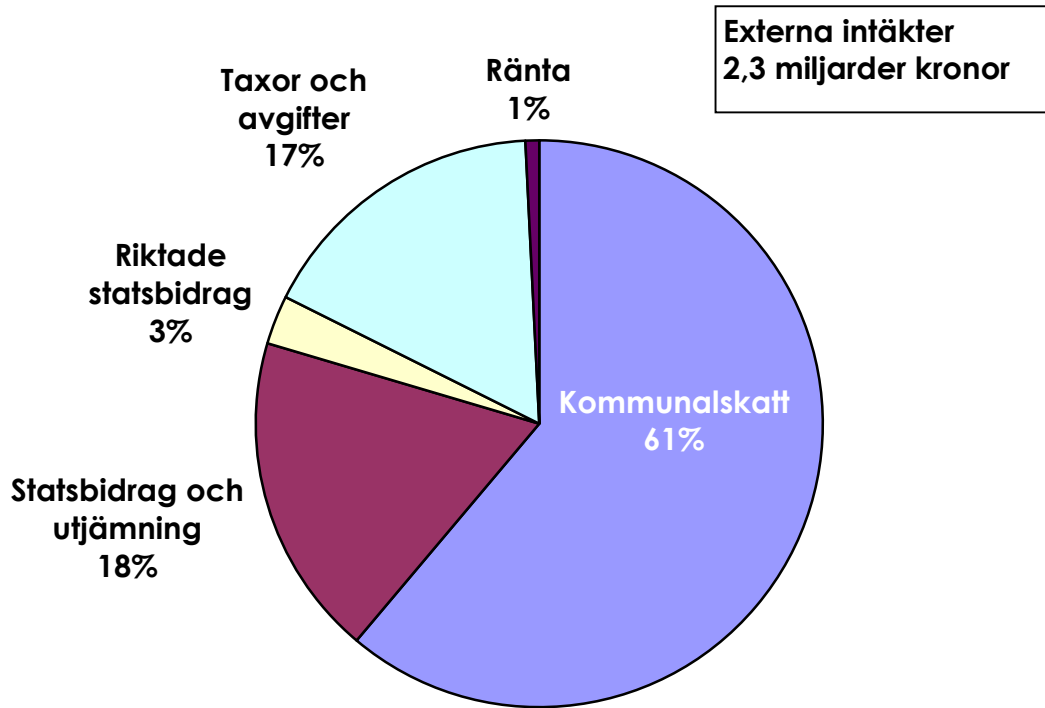
Budget per verksamhetsområde (miljoner kronor)

	2012 Bokslut	2013 Budget	2014 Budget	2015 Budget	2016 Budget
Pedagogisk verksamhet					
Förskola	175,5	190,2	192,3	196,3	200,0
Grundskola	344,6	354,4	363,3	375,1	387,6
Obligatorisk särskola	25,4	22,6	22,4	22,6	23,5
Gymnasieskola	134,3	125,9	123,4	121,8	122,7
Gymnasiesärskola	25,0	22,6	20,2	19,0	17,5
Vuxenutbildning	18,8	21,2	21,4	22,0	22,5
Delsumma	723,5	736,9	743,1	756,8	773,8
Vård och omsorg					
Äldreomsorg	402,5	427,3	440,8	454,3	469,0
Funktionshindrade inkl socialpsykiatri	210,2	228,2	235,8	241,4	248,6
Individ- och familjeomsorg	132,0	127,2	128,8	131,3	134,0
Delsumma	744,8	782,7	805,4	826,9	851,7
Övrigt					
Fritid och kultur	74,2	74,9	75,5	77,0	78,5
Infrastruktur	113,4	113,9	115,6	117,7	120,1
Särskilt riktade åtgärder	27,9	31,3	31,9	32,9	33,8
Affärsmässig verksamhet	-8,0	1,7	1,7	1,7	1,8
Politisk verksamhet	22,7	22,9	23,5	24,0	24,3
Centrala stödfunktioner	53,6	55,2	52,6	52,1	53,1
Lokaler	-10,6	-15,7	-18,2	-20,0	-22,2
Delsumma	273,3	284,3	282,6	285,5	289,3
TOTALT	1 741,6	1 803,9	1 831,0	1 869,2	1 914,8

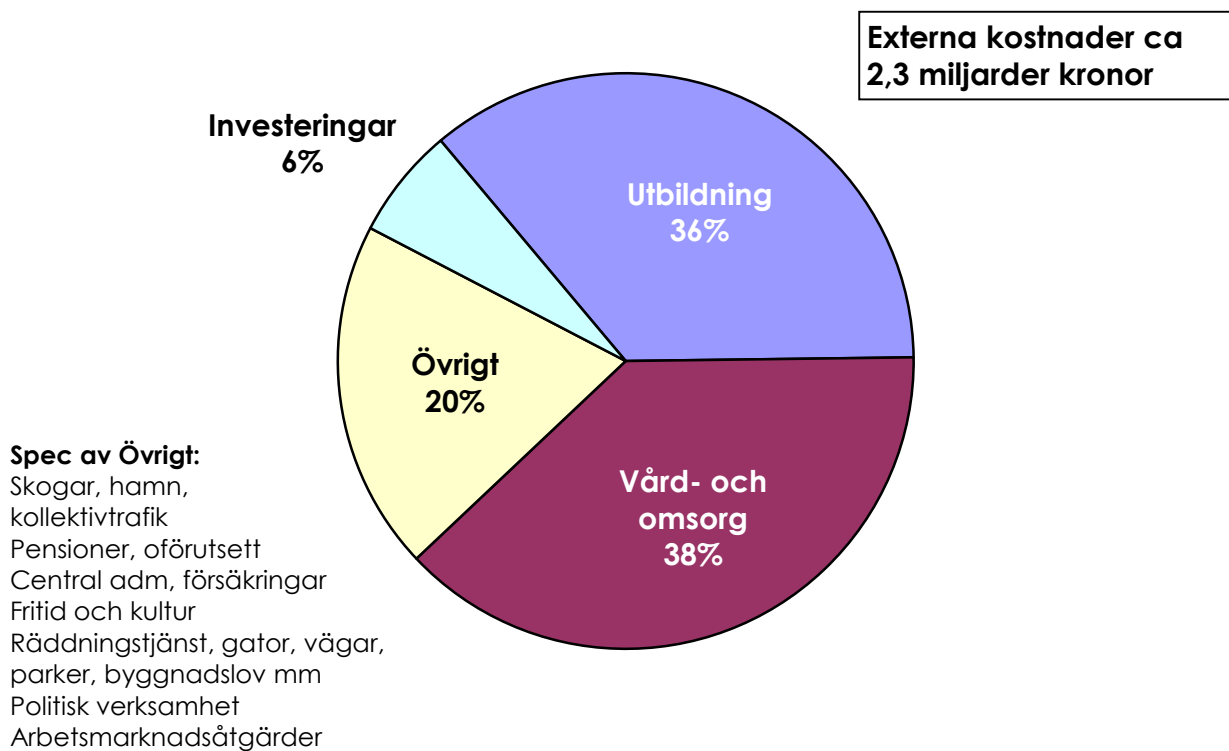
Ej justerat för internhyra och kapitaltjänst.

Budget 2013

Pengarna kommer från...



Pengarna används till...



Nämnder – budget och åtagande

Byggnadsnämnd
Kommunstyrelse
Lärande- och kulturnämnd
Norrhälsinglands miljö- och
räddningsnämnd
Omsorgsnämnd
Social- och fritidsnämnd
Svågadalsnämnd
Teknisk nämnd

Glada Hudik-språnget

Ett samlat utveckling-/förbättringsarbete har påbörjats som går under namnet ”Glada Hudik-språnget”. Visionen är att Glada Hudik år 2020 ska vara *”Sveriges bästa kommun att leva och verka i”*. För att kunna nå visionen har tre övergripande mål antagits:

- Samhällstjänster av högsta kvalitet
- Blomstrande näringsliv
- Attraktiv och hållbar livsmiljö

Det styrsystem som kommunen tillämpar för att nå målen innebär att man mellan nivåerna i organisationen gör överenskommelser om åtaganden. Det betyder att man på varje nivå åtar sig

att uppnå en viss kvalitet och kvantitet till en viss nettokostnad.

All kommunal verksamhet ska präglas av kommunfullmäktiges tidigare beslutade nyckelord: *”Solidaritet, Jämlikhet, God folkhälsa, Ekonomisk och ekologisk hållbarhet, Närhet och Öppenhet”*

Verksamheterna ska bedrivas i enlighet med lagar, förordningar, reglementen och Hudiksvalls kommuns policys och tillämpningar och tidigare beslutade interna kommunala planer med tillhörande aktiviteter. Uppföljning sker i det ordinarie arbetet under året och i delårs- och årsbokslut samt genom vår internkontroll.

Byggnadsnämnd

Sammandrag drift (tusental kronor)						
	Bokslut 2011		Bokslut 2012		Budget 2013	
	Kostnad	Intäkt	Kostnad	Intäkt	Kostnad	Intäkt
100 Nämnd	-547		-578		-600	
215 Plan och bygglov	-6 089	2 143	-7 178	2 745	-8 029	2 820
Summa	-6 636	2 143	-7 756	2 745	-8 629	2 820

Resultatbudget

(tusental kronor)

	Bokslut 2011	Bokslut 2012	Budget 2013
Personal	-4 864	-5 782	-6 418
Övrigt	-983	-1 172	-1 393
Tjänsteköp	-1	-2	-15
Internhyra	-788	-799	-803
Summa kostnader	-6 636	-7 756	-8 629
Summa intäkter	2 143	2 745	2 820
Netto	-4 493	-5 011	-5 809

Nettobudget 2013 inklusive justeringar för internhyra och kapitaltjänst.

Åtagande för Byggnadsnämnd 2013

Kvalitativt åtagande

Nämnden ska vid handläggning och beslut i ärenden, i möjligaste mån, ta tillvara synpunkter från sakägare, övriga berörda samt kommunmedborgare.

Nämnden ska genom skapande av en effektiv organisation arbeta för en snabb, välgenomarbetad och opartisk handläggning av ärenden.

Vid behandling av ärenden inom nämndens arbetsområde, ska naturligtvis Plan- och bygglagens intentioner vara ledande.

Kvantitativt åtagande

Nämnden åtager sig att bedriva en verksamhet som kvantitativt, i huvudsak, överensstämmer med de mängder av ärenden som förekommit under 2011.

Nettokostnadsåtagande

Nämnden åtar sig att genomföra sin verksamhet enligt denna skrivning för ett nettotillskott till nämnden på 5,8 miljoner kronor (ej justerat för internhyra och kapitaltjänst). Nettokostnadsåtagandet omfattar byggnadsnämnden och plan och bygglov.

Kommunstyrelse

Sammandrag drift (tusental kronor)						
	Bokslut 2011		Bokslut 2012		Budget 2013	
	Kostnad	Intäkt	Kostnad	Intäkt	Kostnad	Intäkt
100 Kommunfullmäktige/kommunstyrelse	-5 882	56	-5 750	78	-5 847	40
110 Partistöd	-2 222		-2 338		-2 380	
120 Revision	-1 278		-1 408		-1 475	
130 Övrig politisk verksamhet	-8 097	1 782	-9 392	1 869	-8 503	1 275
215 Planeringsavdelning	-751		-799		-941	
220 Näringslivsbefrämjande åtgärder	-8 459	243	-6 685	458	-7 014	285
225 Konsument-/energirådgivning	-1 301	743	-1 263	717	-1 200	415
230 Turistverksamhet	-2 170		-4 474		-6 605	1 035
263 Kommunekolog	-3 554	2 639	-3 779	2 796	-1 551	485
270 Bidrag till Sjöräddningssällskapet	-6		-6		-6	
300 Stöd till fritidsverksamhet	-810		-635		-200	
315 Stöd till kulturell verksamhet	-7 584		-7 340		-9 001	
513 Handikappansvarig			-483	311	-1 059	192
575 Infrjade borgensåtaganden		15		11		25
832 Kollektivtrafik	-35 761	16 453	-2 017			
920 Ekonomi-, kansli-, personalavd mm	-62 287	18 613	-67 810	20 399	-66 253	19 670
924 Försäkringar	-1 171		-1 034	1	-1 500	
Summa	-141 333	40 542	-115 213	26 639	-113 535	23 422

Resultatbudget

(tusental kronor)

	Bokslut 2011	Bokslut 2012	Budget 2013
Personal	-40 056	-41 176	-43 703
Övrigt	-52 317	-61 837	-59 984
Tjänsteköp	-41 067	-4 263	-2 186
Internhyra	-5 114	-5 163	-5 407
Kapitaltjänst	-2 779	-2 774	-2 255
Summa kostnader	-141 333	-115 213	-113 535
Summa intäkter	40 542	26 639	23 422
Netto	-100 791	-88 574	-90 113

Nettobudget 2013 inklusive justeringar för internhyra och kapitaltjänst.

Åtagande för Kommunstyrelse 2013

Samhällstjänster av högsta kvalitet

- Effektivisera administration (struktur, ökad kvalitet)
- Implementera Glada Hudiksprånget

Blomstrande näringsliv

- Underlätta för företag att etablera sig i Hudiksvall och för befintliga företag att växa
- Utveckla snabb och säker infrastruktur

Attraktiv och hållbar livsmiljö

- Utveckla kommunens demokratiarbete
- Skapa förutsättningar för fler attraktiva boenden och boenden med olika upplåtelseformer
- Mobilisera civilsamhället, kommunkoncern för landsbygdsutveckling
- Fokusera klimatmålsarbete

Nettokostnadsåtagande

90,2 miljoner kronor (exklusive justeringar för internhyra och kapitaltjänst).

Lärande- och kulturnämnd

Sammandrag drift (tusental kronor)						
	Bokslut 2011		Bokslut 2012		Budget 2013	
	Kostnad	Intäkt	Kostnad	Intäkt	Kostnad	Intäkt
100 Nämnd	-1 400	3	-1 366	2	-1 375	
310 Stöd till studieorganisationer	-1 188		-1 320		-400	
315 Allmän kulturverksamhet	-7 907	2 569	-8 958	2 776	-3 885	33
320 Bibliotek	-12 940	514	-12 943	395	-14 028	416
330 Kulturskola	-12 081	2 126	-13 087	2 948	-11 671	1 224
407 Förskola	-195 084	24 717	-199 613	24 878	-199 311	23 109
425 Fritidsverksamhet	-39 966	8 907	-44 515	9 639	-30 377	8 850
435 Förskoleklass					-11 128	
440 Grundskola	-306 509	14 607	-318 192	13 778	-335 711	7 565
443 Obligatorisk sarskola	-26 660	1 748	-27 631	2 271	-24 945	1 600
450 Gymnasieskola	-175 045	38 054	-171 141	36 816	-147 948	27 312
453 Gymnasiesarskola	-28 485	2 366	-26 715	1 753	-24 284	1 543
470 Grundvux	-7 470		-7 779		-7 945	
472 Gymnasievux	-20 161	9 327	-19 202	7 548	-18 433	6 697
474 Särvox	-884		-930		-955	50
475 Högskola	-3 929	4 059	-1 623	2 639	-2 241	1 855
476 Svenska för invandrare (SFI)	-4 416	2 481	-4 399	2 530	-5 233	3 325
478 Uppdragsutbildning	-13 166	16 158	-14 799	17 185	-13 170	15 045
513 Funktionshindrade	-22 343	1 316	-24 435	1 387	-30 623	2 022
610 Arbetsmarknadsåtgärder	-29 576	8 989	-33 812	10 986	-33 552	12 383
832 Fria busskort gymnasiet			-3 077		-6 705	
Summa	-909 210	137 939	-935 538	137 532	-923 920	113 029

Resultatbudget

(tusental kronor)

	Bokslut 2011	Bokslut 2012	Budget 2013
Personal	-537 454	-553 884	-554 284
Övrigt	-99 635	-119 694	-91 473
Tjänsteköp	-175 474	-164 024	-185 154
Internhyra	-93 012	-94 035	-88 854
Kapitaltjänst	-3 636	-3 901	-4 155
Summa kostnader	-909 210	-935 538	-923 920
Summa intäkter	137 939	137 532	113 029
Netto	-771 271	-798 006	-810 891

Nettobudget 2013 inklusive justeringar för internhyra och kapitaltjänst.

Åtagande för Lärande- och kulturnämnd 2013

Kvalitativt åtagande

En stor del av lärande- och kulturnämndens verksamhetsområden regleras av nationella styrdokument och följs upp av staten. Den värdegrund som ska utgöra grunden för skolväsendet anges i läroplanerna och i skollagen. De av kommunfullmäktige beslutade nyckelorden ligger helt i linje med den nationella värdegrunden och ska genomsyra alla verksamheter inom lärande och kulturförvaltningen.

Nämndens övergripande åtagande är att med hög kvalitet bedriva de verksamheter som ingår i nämndens ansvarsområde. När det gäller de olika skolformerna definieras kvalitet i styrdokumentet som graden av måluppfyllelse utifrån de nationella målen.

Åtagande 2013:

- Barns, ungdomars, vårdnadshavares och vuxnas delaktighet och inflytande ska öka
- Höja utbildningsnivån i kommunen för att motverka arbetslösheten och utanförskapet bland unga och vuxna
- Kulturell mångfald och tillgänglighet för alla ska präglade kulturaktiviteter och kulturupplevelser

- Utveckla den språkliga medvetenheten och öka läs- och skrivförmågan bland barn, ungdom och vuxna
- Öka matematikkunskaperna bland barn, ungdom och vuxna
- Alla verksamheter ska stimulera och ta vara på barns/elevs/brukares nyfikenhet, engagemang och lust att lära
- Aktivt arbeta med hälso- och livsstilsfrågor bland barn, ungdom och vuxna i syfte att underlätta lärandet och för ökad livskvalitet
- Öka antalet miljöcertifierade förskolor/skolor/enheter
- Nolltolerans vad gäller mobbning, trakasserier och kränkande särbehandling ska gälla i alla nämndens verksamheter

Nettokostnadsåtagande

815,2 miljoner kronor (exklusive justeringar för internhyra och kapitaltjänst).

För att klara de ekonomiska åtagandena är det nödvändigt att det pågående anpassningsarbetet fortsätter.

Kvantitativt åtagande (fjolårets siffror inom parentes)

Förskola	1 843 (1 824) inskrivna barn
Pedagogisk omsorg	0 (0) inskrivna barn
Förskoleklass	409 (399) elever
Grundskola	3 458 (3 409) elever varav 312 (278) på fristående grundskolor i egen kommun
Fritidshem	1 218 (1 162) barn
Grundsärskola	63 (72) elever
Gymnasieskola	Elever från: - Hudiksvall på Bromangymnasiet 1 041 (1 138) - andra kommuner på Bromangymnasiet 318 (319) - Hudiksvall i andra kommuner 278 (243) inklusive fristående gymnasieskola i egen kommun
Gymnasiesärskola	Elever från: Hudiksvall i gymnasiesärskolan 43 (47) Andra kommuner i gymnasiesärskolan 6 (5) Hudiksvall i andra kommuner 9 (15)
Kommunal vuxenutbildning, gymnasial nivå	195 (195) årsplatser
Grundläggande vuxenutbildning	58 (66) årsplatser
Särskild utbildning för vuxna (Särvux)	30 (28) studerande
Svenska för invandrare (Sfi) antal helårsplatser	130 (130) årsplatser
Övrig postgymnasial utbildning	180 (132) studerande
Arbetsmarknadspolitiska åtgärder	105 (128) Avtal med Arbetsförmedlingen 280 (249) Egen verksamhet
HRC (Hudiksvalls ResursCentrum)	15 (55) deltagare inom SoL 165 (136) deltagare inom daglig verksamhet 200 (250) deltagare inom försörjningsstöd
Feriearbeten	240 (240) deltagare (förutsätter att samma lön som 2012 bibehålls)
Kulturskolan	950 (950) i frivilliga aktiviteter, delvis avgiftsfinansierad. 275 (450) inom kulturlaget 1 500 (345) dans i skolan 460 (424) klassundervisning, musik i grundskolan
Biblioteken	Bedriva verksamhet i ett huvudbibliotek, Bromangymnasiets bibliotek samt bedriva biblioteksverksamhet även utanför centralorten.

Norrhälsinglands miljö- och räddningsnämnd

Sammandrag drift (tusental kronor)						
	Bokslut 2011		Bokslut 2012		Budget 2013	
	Kostnad	Intäkt	Kostnad	Intäkt	Kostnad	Intäkt
100 Nämnd	-672	141	-582	122	-635	133
261 Miljö- och hälsoskydd	-8 341	4 755	-9 087	5 832	-9 654	5 779
270 Räddningstjänst	-35 388	8 966	-37 042	9 056	-36 325	8 646
275 Säkerhetssamordnare	-1 359	1 441	-1 297	1 300	-1 437	1 400
Summa	-45 759	15 303	-48 009	16 310	-48 051	15 958

Resultatbudget

(tusental kronor)

	Bokslut 2011	Bokslut 2012	Budget 2013
Personal	-32 242	-34 041	-34 430
Övrigt	-6 190	-6 523	-6 711
Tjänsteköp	-693	-767	-467
Internhyra	-4 902	-4 970	-4 594
Kapitaltjänst	-1 732	-1 707	-1 849
Summa kostnader	-45 759	-48 009	-48 051
Summa intäkter	15 303	16 310	15 958
Netto	-30 456	-31 699	-32 093

Nettobudget 2013 inklusive justeringar för internhyra och kapitaltjänst.

Åtagande för Norrhälsinglands miljö- och räddningsnämnd 2013

Kvalitativt åtagande

1. Nämnden skall under verksamhetsåret 2013 utarbeta mätbara kvalitetsmål med relevanta och objektiva målindikatorer anpassade efter kommunernas långsiktiga mål och respektive fullmäktiges mål för mandatperioderna.
2. Nämnden skall medverka i samhällsplaneringen och därigenom arbeta för att olägenheter för människors hälsa och miljön inte uppstår samt att människors liv, hälsa, egendom och miljö får ett tillfredställande skydd.
3. Nämnden skall arbeta för att skapa förutsättningar för ägare/innehavare av fastighet/verksamhet att själva förebygga brands uppkomst och minimera konsekvenserna av brand.
4. Nämnden skall tillhandahålla resurser för livräddande och skadebegränsande åtgärder enligt handlingsprogram enligt lag om skydd mot olyckor.
5. Nämnden skall samordna kommunernas arbete enligt Lagen(2006:544) om kommuners och landstings åtgärder inför och vid extraordinära händelser och höjd beredskap. (Ansvaret enligt denna lag åvilar respektive fullmäktige)
6. Nämnden skall arbeta för att hindra, förebygga och begränsa olyckor och skador på liv, hälsa, miljö eller egendom som kan uppkomma genom brand eller explosion orsakad av brandfarliga eller explosiva varor. Nämnden ska även förebygga obehörigt förfarande med varorna.
7. Nämnden skall arbeta för att livsmedel och dricksvatten som hanteras och saluhålles är av god hygienisk kvalitet och inte är skadlig att förtära.
8. Nämnden skall, inom ramen för sitt ansvarsområde, arbeta för en hållbar utveckling som innebär att nuvarande och kommande generationer tillförsäkras en hälso-

sam och god miljö. Tillsynen syftar till att öka verksamheternas och allmänhetens förståelse för dess påverkan på miljön.

9. Nämnden skall arbeta för att återförsurningen av tidigare kalkade sjöar och vattendrag motverkas.

Kvantitativt åtagande

1. deltagande i arbetsgrupper för framtagande av översiktsplan, fördjupade översiktsplaner, yttranden över detaljplaner och byggnadslov samt yttranden till polismyndighet, länsstyrelse och centrala myndigheter. Ärendemängden uppgår uppskattningsvis till ca 200 st.
2. tillsyn över 270 räddningstjänstobjekt.
3. utbildning/information om brandskydd till 1000 personer.
4. ca 500 uttryckningar, motsvarande 4 500 uttryckningstimmar, vid brand och nödlägen.
5. tillsyn över ca 20 hanterare av brandfarliga och explosiva varor per år och handläggning av ca 20 ärenden per år.
6. genomförande av beredskapsdag vartannat år och ledningsövning varje år.
7. tillsyn över 287 livsmedelsobjekt per år och handläggning av ca 200 inkommande ärenden per år.
8. tillsyn över 536 miljö-och hälsoskyddsobjekt per år och handläggning av ca 1500 inkommande ärenden per år.
9. uppföljning av 70 kalkade sjöar och vattendrag samt planering av årliga kalkningsinsatser.

Nettokostnadsåtagande

Nettokostnaden för Norrhälsinglands miljö- och räddningsnämnds verksamhet under 2013 uppgår till 32,1 miljoner kronor (ej justerat för internhyra och kapitaltjänst).

Omsorgsnämnd

Sammandrag drift (tusental kronor)						
	Bokslut 2011		Bokslut 2012		Budget 2013	
	Kostnad	Intäkt	Kostnad	Intäkt	Kostnad	Intäkt
100 Nämnd	-1 142		-1 253		-1 108	
407 Förskola	-346	925	1 360	230	1 715	
510 Äldreomsorg	-404 448	31 610	-423 473	30 468	-446 397	23 847
513 Funktionshindrade	-224 938	75 239	-212 467	58 114	-221 774	64 577
530 Färdtjänst	-7 758	426	-7 738	56	-7 272	
540 Socialpsykiatri	-23 268	49	-25 094	105	-28 782	
921 Kostenhet	-98 139	99 022	-111 714	111 058	-113 669	113 669
Summa	-760 039	207 271	-780 378	200 031	-817 287	202 093

Resultatbudget

(tusental kronor)

	Bokslut 2011	Bokslut 2012	Budget 2013
Personal	-545 803	-558 122	-606 003
Övrigt	-95 089	-89 007	-89 924
Tjänsteköp	-85 347	-96 193	-86 743
Internhyra	-31 241	-34 686	-33 185
Kapitaltjänst	-2 558	-2 370	-1 432
Summa kostnader	-760 039	-780 378	-817 287
Summa intäkter	207 271	200 031	202 093
Netto	-552 768	-580 347	-615 194

Nettobudget 2013 inklusive justeringar för internhyra och kapitaltjänst.

Åtagande för Omsorgsnämnd 2013

Kvalitativt åtagande

- Vårdighetsgarantier
 - Inflytande och delaktighet
 - Samvaro och social gemenskap
 - Personlig omvårdnad
 - Utevistelse
 - Kost
 - * Servera näringsriktig kost
 - * Servera måltider jämt fördelade över dygnet
 - Vård vid livets slut
- Respektfullt och värdigt bemötande
- Höja personalens kompetensnivå

Nettokostnadsåtagande

Omsorgsnämndens budgetram 2013 uppgår till netto 615,9 mkr (ej justerat för kapitaltjänstförändringar).

Kvantitativt åtagande

Äldreomsorg	Volym
Platser i särskilt boende	518
Korttidsplatser	57
Platser i specialboende	15
Sörforsa Rehab, platser	6
Hemtjänsttimmar (exklusive kringtid)	205 000
Funktionsnedsättning inklusive socialpsykiatri	Volym
Boende, SOL- och LSS-platser	108
Specialboenden (externa), platser	29
Korttidsboenden barn/vuxna, platser	26
Boendestöd SOL, hemtjänsttimmar	30 000
Kontaktpersoner, antal personer	165
Personlig assistans, antal brukare	100
Ledsagar service, timmar	9 000
Avlösarservice, timmar	7 000
Korttidsstillsyn barn, platser	15
LSS Dagligverksamhet (exkl. HRC), platser	8

Social- och fritidsnämnd

Sammandrag drift (tusental kronor)						
	Bokslut 2011		Bokslut 2012		Budget 2013	
	Kostnad	Intäkt	Kostnad	Intäkt	Kostnad	Intäkt
100 Nämnd	-1 025		-1 028		-1 031	
263 Förebyggande hälsoinsatser	-50	276	-346	261	-138	
267 Alkohol tillstånd	-1 139	619	-1 068	1 086	-1 105	1 012
300 Fritidsverksamhet	-7 590		-8 058		-8 971	
310 Stöd till studieorganisationer	-280		-280		-281	
340 Idrotts/fritidsanläggningar	-24 906	3 536	-25 496	4 687	-25 925	4 622
350 Fritidsgårdar	-4 979	233	-5 433	388	-5 207	222
541 Individ- och familjeomsorg	-5 179	15	-6 086	63	-8 633	
552 Institutionsvård vuxna	-18 566	962	-13 933	245	-10 186	1 010
554 Institutionsvård barn/unga	-9 738	1 223	-7 704	2 962	-5 357	1 508
556 Familjehemsvård vuxna	-2 872	227	-3 777	231	-1 693	
557 Familjehem barn unga	-18 716	98	-20 983	621	-16 355	
558 Öppna insatser vuxna	-10 246	944	-9 377	354	-8 340	
568 Öppna insatser barn/unga	-21 088	557	-22 220	298	-23 275	123
571 Övrig öppenvård	-1 024		-1 044	38	-1 264	
575 Ekonomiskt bistånd	-47 844	1 707	-51 131	1 391	-54 152	1 000
585 Familjerätt	-2 719	518	-1 966	19	-2 187	15
601 Flyktingmottagande	-17 858	17 835	-12 695	12 704	-12 382	12 382
610 OSA-verksamhet	-11 719	8 428	-8 450	5 849	-12 001	7 161
Summa	-207 539	37 179	-201 074	31 199	-198 483	29 055

Resultatbudget

(tusental kronor)

	Bokslut 2011	Bokslut 2012	Budget 2013
Personl	-82 727	-84 805	-85 674
Övrigt	-90 830	-87 926	-82 085
Tjänsteköp	-18 818	-12 429	-14 834
Internhyra	-14 750	-15 535	-15 441
Kapitaltjänst	-413	-380	-449
Summa kostnader	-207 539	-201 074	-198 483
Summa intäkter	37 179	31 199	29 055
Netto	-170 360	-169 875	-169 428

Nettobudget 2013 inklusive justeringar för internhyra och kapitaltjänst.

Åtagande för Social- och fritidsnämnd 2013

Kvalitativt åtagande

Fritid

- Kommuninvånarna som nyttjar fritidsanläggningar och fritidsgårdar ska vara nöjda med utbud, öppettider och service.

Simundervisning

- Ges till barn från 6-års ålder tom årskurs 3 under 33 veckor, i snitt 60 timmar/vecka

Öppethållande för allmänheten på badhusen

- Badhusen är öppna 42 veckor, i snitt 79 timmar/vecka
- Tempererade utomhusbadet i Delsbo är öppet 9 veckor, i snitt 47 timmar/vecka
- Speciella tider för kvinnobad ska finnas på samtliga badhus.

Föreningar, företag och privatpersoner

- Ges möjlighet att hyra badhusen och det tempererade utomhusbadet i Delsbo övriga tider

Individ- och familjeomsorg

- Hög rättssäkerhet skall genomsyra verksamhetens arbete.
- Allmänheten skall bemötas respektfullt.
- Verksamheten ska utformas så att allmänheten lätt och snabbt får beslut och information genom öppettider och telefonservice.

Nettokostnadsåtagande

Social- och fritidsnämndens budgetram 2013 uppgår till netto 169,2 mkr (ej justerat för internhyra och kapitaltjänst).

Kvantitativt åtagande

Verksamhet	Antal	
<u>Fritid</u>		
Badhus	3	Badhus
Badhus	100 000	Besök
Badhus	35 000	- varav skolbad
Bollplaner	10	Bollplaner
Bollplaner	1 265	Nyttjade timmar per år
Isbanor	10/16	Isbanor, (6st finansieras av Lärande- och kultur)
Idrottshallar	5	Idrottshallar
Idrottshallar	7 100	Nyttjade timmar per år
Idrottshallar	6 800	Betalda timmar per år
Fritidsgårdar	5	Fritidsgårdar
Gymnastiksalar	17	Gymnastiksalar
Gymnastiksalar	7 500	Nyttjade timmar per år
Gymnastiksalar	7 100	Betalda timmar per år
Anläggningsstöd	25	Föreningar
Verksamhetsbidrag	73	Föreningar
Lokalbidrag	31	Föreningar
Ledarutbildningsbidrag	157	Dagar

Verksamhet	Antal	
<u>Individ- och familjeomsorg</u>		
Interna HVB *)	15	Placeringar (helår)
Externa HVB *)	12	Placeringar (helår)
Familjehem	65	Placeringar (helår)
Förstärkta familjehem	20	Placeringar (helår)
Kontaktperson	60	Antal personer
Försörjningsstöd	1 200	Hushåll
OSA **)	40	Platser

*) HVB = hem för vård eller boende

**) Offentligt skyddat arbete

Verksamhet	Antal	
<u>Flykting</u>		
Ensamkommande barn, HVB-Västerbo	10	Platser
Ensamkommande barn +18	5-10	Platser
Flyktingmottagande	60-80	Personer

Verksamhet	Antal	
<u>Tillstånd och tillsyn</u>		
Serveringstillstånd:		
Tillsyn enligt Alkohollagen	100	Minst en tillsyn/år och serveringsställe
Tillsyn Folköl, tobak	65	Minst en tillsyn vart annat år
Tillsyn läkemedel	15	Minst en tillsyn vart annat år

Svågadalsnämnd

Sammandrag drift (tusental kronor)						
	Bokslut 2011		Bokslut 2012		Budget 2013	
	Kostnad	Intäkt	Kostnad	Intäkt	Kostnad	Intäkt
100 Nämnd	-371		-329		-300	
220 Landsbygdsutveckling	-400	244	-798	46	-180	
300 Fritidsverksamhet	-118		-149		-114	
315 Kulturverksamhet	-30		-39		-40	
407 Förskola	-2 441	44	-2 393	37	-1 836	
440 Grundskola	-5 980	471	-5 688	415	-5 303	250
510 Äldreomsorg	-2 949	215	-2 806	37	-2 501	
920 Kansliservice					-1 782	142
Summa	-12 289	974	-12 202	535	-12 056	392

Resultatbudget

(tusental kronor)

	Bokslut 2011	Bokslut 2012	Budget 2013
Personall	-6 510	-6 969	-7 011
Övrigt	-4 305	-3 990	-3 932
Tjänsteköp	-1 460	-1 209	-1 068
Kapitaltjänst	-13	-34	-45
Summa kostnader	-12 289	-12 202	-12 056
Summa intäkter	974	535	392
Netto	-11 315	-11 667	-11 664

Nettobudget 2013 inklusive justering för kapitaltjänst.

Åtagande för Svågadalsnämnden 2013

Kvalitativt åtagande

En stor del av skolans och förskolans verksamhetsområden målstyrs och följs upp av staten genom skolverket och skolinspektionen. Den värdegrund som ska utgöra grunden för skolans verksamhet anges i skollagen samt grundskoleförordningen.

När det gäller de olika skolformerna definieras kvalitet av Skolverket som graden av måluppfyllelse utifrån de nationella målen.

Inom perioden åtar sig Svågadalsnämnden, generellt uttryckt, att:

- Öka läs- och skrivförmågan bland barn och elever
- Förvalta de erfarenheter vi fått efter att ha fått delta i Skolverkets försöksomgång av det nationella ”matematiklyftet”, i syfte att höja studieresultaten i ämnet matematik.
- Förbättra hälsan bland barn och elever i syfte att underlätta lärandet.
- Skolan och förskolan skall arbeta kring det entreprenöriella lärandet.
- Fortsatt deltagande i projektet Små skolor i utveckling i syfte att finna nya arenor för lärande samt att försöka finna nya strukturer.

Kvantitativt åtagande

Förskola	– Ca.12 inskrivna barn
Fritidsverksamhet	– Ca.14 barn
Förskoleklass	– Ca 6 elever
Grundskola	– Ca 26 elever
Äldreomsorg	– Ca 10 000 arbetstimmar inom äldreomsorgen

Inom äldreomsorgen åtar sig nämnden följande åtaganden:

- Uppfylla omsorgsgarantierna
- Respektfullt och värdigt bemötande.
- Höja personalens kompetensnivå.
- Arbeta för att alla brukare skall vara nöjda med de insatser vi utför

Inom kultur- och fritidsverksamheten arbetar nämnden för att skapa mötesplatser för människorna i Svågadalen.

Inom landsbygdsutveckling arbetar nämnden med landsbygdsutvecklande åtgärder.

Nämndens övergripande åtagande är att med hög kvalitet, bedriva de verksamheter som ingår i nämndens ansvarsområde.

Nettokostnadsåtagande

Svågadalsnämndens budgetram 2013 uppgår till 11,9 mkr (ej justerat för kapitaltjänst).

Teknisk nämnd

Sammandrag drift (tusental kronor)						
	Bokslut 2011		Bokslut 2012		Budget 2013	
	Kostnad	Intäkt	Kostnad	Intäkt	Kostnad	Intäkt
100 Nämnd	-844		-763		-1 090	
215 Fysisk och teknisk planering	-15 740	2 099	-15 948	2 477	-16 953	2 589
220 Näringslivsbefrämjande åtgärder	-359		-332		-362	
249 Gator, vägar, parkering	-72 498	27 812	-65 086	21 333	-46 846	6 157
250 Parker	-10 084	3 053	-9 727	3 361	-7 348	408
340 Idrotts/fritidsanläggningar	-1 471	58	-1 695	55	-1 641	30
510 Bostadsanpassning	-8 624	1	-6 776		-9 143	
610 Arbetsmarknadsåtgärder	-3 751	1 269	-4 769	2 242	-2 875	
710 Central fastighetsverksamhet	-34 125	8 165	-36 182	10 966	-28 763	2 309
720 Fastigheter	-172 946	195 188	-162 569	198 635	-159 344	192 375
790 Städverksamhet	-27 088	26 696	-28 428	28 186	-29 126	28 505
805 Hamn	-602	209	-698	197	-890	163
810 Skog	-3 545	7 606	-4 563	11 231	-4 093	7 714
865 Vatten och avlopp	-46 259	48 660	-45 973	51 096	-51 860	51 860
870 Avfall	-40 806	42 586	-40 337	42 125	-37 984	37 984
920 Televäxel, post och kopiering	-11 109	7 084	-12 816	8 545	-12 083	6 200
922 Transportorganisation	-26 433	26 703	-21 290	21 044	-20 914	20 914
Summa	-476 285	397 188	-457 950	401 493	-431 315	357 208

Resultatbudget

(tusental kronor)

	Bokslut 2011	Bokslut 2012	Budget 2013
Personal	-102 900	-105 909	-109 722
Övrigt	-194 362	-190 058	-174 677
Tjänsteköp	-79 966	-71 973	-57 178
Internhyra	-5 130	-5 232	-4 955
Kapitaltjänst	-93 927	-84 777	-84 783
Summa kostnader	-476 285	-457 950	-431 315
Intäkter	242 251	241 096	203 969
Interna hyresintäkter	154 937	160 397	153 239
Summa intäkter	397 188	401 493	357 208
Netto	-79 097	-56 457	-74 107

Nettobudget 2013 inklusive justeringar för internhyra och kapitaltjänst.

Åtagande för Teknisk nämnd 2013

Kvalitativt åtagande

- Fastigheter ska inom ramen för tilldelade medel underhållas så att de uppfyller ställda krav på arbetsmiljö och så långt möjligt med tilldelade medel motverka kapitalförstöring av byggnaderna.
- Fastigheter som inte är nödvändiga för kommunens direkta verksamhet ska om så är möjligt försäljas eller, om så erfordras, så ska befintliga överloppsbyggnader rivas.
- Samtliga kunder ska vara nöjda med beställd städning.
- Producera och leverera dricksvatten enligt myndigheternas riktlinjer och krav utan avbrott till abonnenterna.
- Samla upp och rena abonnenternas avloppsvatten enligt myndigheternas riktlinjer och krav.
- Öka återvinningen ur det avfall som uppstår.
- Omhänderta det avfall som inte kan nyttiggöras på ett sådant sätt att människor och miljö skyddas, både på kort och på lång sikt.
- Upprätthålla en farled in till Hudiksvalls hamn.
- Gator, vägar, torg, parker och andra allmänna platser ska underhållas så att det inte uppkommer skada för tredje man eller dennes egendom, samt att inom ramen för tilldelade medel så långt som möjligt motverka kapitalförstöring av de allmänna anläggningarna.
- Bedriva miljöcertifierat skogsbruk (FSC-standard) enligt gällande skogsbruksplan.
- Aktivt arbeta för en minskad energiförbrukning och för en utfasning av fossila bränslen för uppvärmning och transporter.

Kvantitativt åtagande

- Förvalta ca 220 000 m² egna lokaler samt ca 48 000 m² förhyrda fastigheter.
- Sköta lokalvården av ca 124 000 m².
- Förvalta VA-kollektivets vattenanläggningar (5 vattenverk, 10 tryckstegringsstationer, 8 reservoarer, 35 mil vattenledningsnät) så att de uppfyller livsmedelsverkets krav på ett så effektivt sätt som möjligt.
- Förvalta VA-kollektivets avloppsanläggningar (8 avloppsreningsverk, 40 pumpstationer, 35 mil spill- och dagvattenledningsnät) så att de uppfyller gällande krav på ett så effektivt sätt som möjligt.
- Inom ramen för intäkter från VA-taxan tillgodose behovet av dricksvatten och avloppsvattenrening åt kommunens ca 7 000 VA-abonnenter utan onödiga avbrott eller stopp.
- Ta emot ca 10 000 ton hushållsavfall.
- Producera ca 8 000 MWh gas.
- Förvalta 178 km gator och vägar, 97 km gångbanor, 68 km cykelbanor/gång- och cykelvägar och 34 800 m² parkeringar och torg samt 6025 ljuspunkter i form av gatubelysning m.m.
- Sköta vinterväghållningen. Med de idag gällande kvalitetskriterier för vinterväghållningen räcker budgeten till ca 160 mm snönederbörd i smält form. Genomsnittsnederbörden de 5 senaste åren har varit 221 mm snö i smält form.
- Sköta Hudiksvalls kommuns produktiva skogsmark ca 2 800 ha, avverkning enligt skogsbruksplan och skogsvårdslag, samt förvalta och sköta 2 100 ha övrig mark och icke ”produktiv” skogsmark.

Nettokostnadsåtagande

Totala nettokostnaden för att driva denna verksamhet år 2013 uppgår till 63,5 miljoner kronor (ej justerat för internhyra och kapitaltjänst).

Riktade förändringar 2013-2016 jämfört med budget 2012

Tusental kronor

Avser	Förv	Totalt 2012	Förändring mot 2012			
			2013	2014	2015	2016
Förskola						
Utbildning barnskötare	LOK	880	-610	-880	-880	-880
Ersättning till arvoden kostnämnden	LOK		46	46	46	46
Lönesatsning förskollärare	LOK		2 000	2 000	2 000	2 000
Riktade stödinsatser (även grundskola)	LOK		1 800	1 800	1 800	1 800
Nya läraravtalet	LOK		1 300	1 300	1 300	1 300
		880	4 536	4 266	4 266	4 266
Grundskola						
Ersättning till arvoden kostnämnden	LOK		66	66	66	66
Nya läraravtalet	LOK		2 080	2 080	2 080	2 080
			2 146	2 146	2 146	2 146
Grundsärskola						
Nya läraravtalet	LOK		150	150	150	150
			150	150	150	150
Gymnasieskola						
Omstruktureringskostnader	LOK	1 600	-1 600	-1 600	-1 600	-1 600
Ersättning till arvoden kostnämnden	LOK		14	14	14	14
Nya läraravtalet	LOK		900	900	900	900
		1 600	-686	-686	-686	-686
Gymnasiesärskola						
Nya läraravtalet	LOK		210	210	210	210
			210	210	210	210
Vuxenutbildning						
Nya läraravtalet	LOK		230	230	230	230
			230	230	230	230
Äldreomsorg						
Ersättning till arvoden kostnämnden	OMS		74	74	74	74
Gemensamma ytor nya gruppbofästelser	OMS	100	500	500	500	500
Gemensamma ytor nya gruppbofästelser	OMS		400	800	1 000	1 000
Särskild satsning	OMS		4 000	4 000	4 000	4 000
		100	4 974	5 374	5 574	5 574
Infrastruktur						
Ks § 45/2011, Jungfrukusten etapp 1 (KMP)	KLF	406	-406	-406	-406	-406
Ks § 124/2010 Nya Ostkustbanan	KLF	45		-45	-45	-45
Stadsnätshyra Fiberstaden	TEF	-4 600	-1 000	-2 000	-2 000	-2 000
Stadsnätshyra Fiberstaden	TEF		1 000	2 000	2 000	2 000
Fiberstaden förlusttäckning	KLF		3 000	2 000		
<u>Ökade driftskostnader pga investeringar:</u>						
E4-skyltar	KLF		50	150	150	150
Ullsättersleden	TEF		85	85	85	85
Gång- och cykelvägar	TEF		80	160	240	240
Strandpromenad hamnen	TEF		80	80	80	80
Justering kapitalkostnader	TEF	900	-600	-900	-900	-900
KS § 228/2012 Enkät LUPP 2013	KLF		41			
KS §229/2012 Medlemskap i Fiber Optic Valley	KLF		5	5	5	5

Avser	Förv	Totalt 2012	Förändring mot 2012			
			2013	2014	2015	2016
KS §230/2012 Landsbygdsutvecklare	KLF		350	350	350	350
Personalförstärkning miljöstatsning	TEF		600	600	600	600
Extra näringslivsstatsning HNA	KLF	4 800	800	800	800	800
Räddningstjänsten	NMR		800	800	800	800
Varuhemsändning	KLF	135	150	150	150	150
Reparationer busskurar	TEF		100	100	100	100
Höjt bidrag Mulle Meck	KLF	1 000	400	400	400	400
Planingenjör 50%	BYN	300	300	300	300	300
Personalförstärkning Plan och Bygglov	BYN		600	600	600	600
		2 986	6 435	5 229	3 309	3 309
Affärsmässig verksamhet						
KS §172/2012 Busskort ungdomar år 7-9	LOK		1 500	1 500	1 500	1 500
			1 500	1 500	1 500	1 500
Fritid o kultur						
KS §68/2012 Höjda föreningsbidrag	SOF		500	500	500	500
KS §68/2012 Övriga bidrag	KLF		200	200	200	200
Dellenbygdens framtid	KLF		100			
Nya läraravtalet	LOK		130	130	130	130
Scenplats Glada Hudik "Forsablått"	KLF		250			
Glada Hudik-teatern	OMS		1 225	1 225		
Hälsinglands museum tilläggsanslag	KLF		100	100	100	100
Insatser i samband med filmen "Ett gäng lingon"	KLF		1 000			
KS §305/2011 Utbildningsprojekt fotboll	KLF		100	100	100	
			3 605	2 255	1 030	930
Lokaler						
Justering kapitalkostnader	TEF	1 500	-1 000	-1 500	-1 500	-1 500
		1 500	-1 000	-1 500	-1 500	-1 500
Särskilt riktade insatser						
CUL tjänst socialt kooperativ	LOK		420	420	420	420
Arbetsmarknadsprojekt	LOK	400	-400	-400	-400	-400
		400	20	20	20	20
Centrala stödfunktioner						
KS § 52/2012 Medborgarundersökning	KLF			70		
KS §68/2012 Sponsring mm	KLF		100	100	100	100
Lokalstrateg	KLF		600	600	600	600
Medarbetarutveckling	KLF	1 000	-1 000	-1 000	-1 000	-1 000
		1 000	-300	-230	-300	-300
Politisk verksamhet						
Val 2014	KLF			300		
Utbildning förtroendevalda	KLF				300	
Överförmyndare assistent 25%	KLF		100	100	100	100
			100	400	400	100
		8 466	21 920	19 364	16 349	15 949

Investeringsbudget (miljoner kronor)

	2013	2014	2015	2016	Summa
Förskola					
Nya förskolor, Idenor m.m.	15,0	15,0	15,0	15,0	
Avveckla Cramomoduler 15 avd			2,0	2,0	
Förskolor och förskolemiljöer	2,0	2,0	2,0	2,0	
Delsumma	17,0	17,0	19,0	19,0	0,0
Grundskola					
Skolor och skolmiljöer	10,0	10,0	10,0	10,0	
Delsumma	10,0	10,0	10,0	10,0	40,0
Gymnasium / CUL					
Maskiner gymnasiet		1,0		1,0	
Delsumma	0,0	1,0	0,0	1,0	2,0
Äldreomsorg, funktionshindrade mm					
Uppgradering trygghetslarm	0,1	0,1	0,1	0,1	
Inventarier äldreboenden, omsorgen	0,8	0,8	0,8	0,8	
Carport hemtjänst	0,5				
Skeppsdals boende	1,0				
Forsa rehab	2,0				
Gruppboestad ers Stallet Inventarier	0,5				
Gruppboestad intellekt, Inventarier		0,5			
Inventarier handikappomsorgen	0,7	0,3	0,3	0,3	
Demensboende, upprustning	0,5	0,5	0,5	0,5	
Inomhusklimat, Fredens Kulle mfl	0,2	0,1	0,1	0,1	
Åtgärder efter elrevisionsbesikningar	0,6	1,0	1,0	1,0	
Utemiljöer äldreboende	0,3	0,3	0,3	0,3	
Delsumma	7,2	3,6	3,1	3,1	16,9
Fastigheter Miljö och säkerhet					
Miljö och säkerhet div (Åtgärder PCB)	1,0				
Delsumma	1,0	0,0	0,0	0,0	1,0
Gator, GC-vägar m m					
Ombyggnad av gator och gc-vägar	2,0	3,0	3,0	3,0	
Asfaltering gator o gc-vägar	3,0	3,0	3,0	3,0	
Bro17	1,9				
Skyltar, vägmärken			1,5		
E4 skyltar	1,0	2,0			
Trafiksäkerhetsbefrämjande åtgärder	0,4	0,4	0,4	0,5	
Rätt fart i staden	0,5	0,0			
Handikappanpassning enl tillgänglighetsplan	0,4	0,4	0,4	0,5	
Ullsättersleden	9,0				
GC-vägar	4,0	4,0	4,0		
Offentlig belysning	0,7	0,3	0,3	0,4	
Dagvatten	1,0	2,5			
Delsbo 84:an	0,5				
Delsumma	24,4	15,6	12,6	7,4	60,0

	2013	2014	2015	2016	Summa
Parker, lekplatser					
Byte gatljusarmaturer (parkbelysning)	0,1	0,1	0,1	0,1	
Handikappanpassning, lekparkar	1,0	0,3	0,3	0,5	
Parker/lekplatser div	0,2	0,2	0,2	0,2	
Delsumma	1,3	0,6	0,6	0,8	3,2
Div lokaler mm					
Upprustning fastigheter	10,0	10,0	15,0	15,0	
Tillagningskök / ombyggnader	10,0	10,0	10,0		
Kulturhuset Glada Hudik, inre renovering	5,0	15,0	15,0		
Hissanpassningar/tillgänglighetsfrågor	0,5	0,5	0,5	0,5	
Delsumma	25,5	35,5	40,5	15,5	117,0
Fritidsanläggningar					
Fotbollsplaner + omkl		1,0			
Idrottshall	0,2	0,2	0,2	0,2	
Badhus	0,2	0,2	0,2	0,2	
Ny badplats, Sörforsa				1,0	
Fritidsanläggningar (park och skärgård)	0,5	0,5	0,2	0,2	
Inre hamnen	4,0	1,0			
Delsumma	4,9	2,9	0,6	1,6	10,0
Inventarier, utrustning, fordon					
ITC riktade utvecklingsinsatser + servrar o nät	1,5	1,5	1,5	1,5	
IT plattform		4,0			
HINT	0,8				
Räddningsfordon o pumpar,		1,7	1,7	1,7	
Räddningsutrustning	1,0	1,0	1,0	1,0	
Inventarier IFO	0,2	0,2	0,2	0,2	
Växelutrustning, inventarier mm	0,7	0,2	0,2	0,2	
Fordon och maskiner 7075/7076	0,6	1,2	1,2	1,2	
Delsumma	4,7	9,8	5,8	5,8	25,9
IT-investeringar (Fiberstaden)					
Stadsnätutbyggnad	5,0	4,0	4,0	4,0	
Delsumma	5,0	4,0	4,0	4,0	17,0
DELTOTAL	100,9	99,9	96,1	68,1	365,0
Affärsmässig verksamhet (lånfinansieras)					
VA	20,0	10,0	10,0	10,0	
VA upprustning	10,0	10,0	10,0	10,0	
Renhållning	5,0	5,0	8,0		
DELTOTAL	35,0	25,0	28,0	20,0	108,0
TOTALT	135,9	124,9	124,1	88,1	473,0

Kvantiteter 2011-2016

Inkl Svågadalnsnämnden
Reviderad november 2012

	Utfall 2011	Åtagande 2012	Prognos 2013	Prognos 2014	Prognos 2015	Prognos 2016
Pedagogisk verksamhet						
Förskola - barn	1 833	1 839	1 857	1 839	1 817	1 786
Fritidsverksamhet - barn	1 154	1 169	1 226	1 252	1 259	1 253
Förskoleklass - elever	402	403	414	389	387	389
Grundskola 1-9 - elever	3 423	3 435	3 499	3 537	3 571	3 601
- varav elever från andra kommuner	30	35	44	44	41	41
Elever från Hudiksvall till andra kommuner	30	30	23	21	22	24
Obligatorisk särskola - elever	64	65	63	61	59	60
- varav elever från andra kommuner	4	5	4	3	3	3
Integrerade särskoleelever	12	12	7	7	9	10
Gymnasieskola - elever på Broman	1 563	1 457	1 358	1 274	1 193	1 139
- varav från andra kommuner	338	319	318	305	280	264
Elever från Hudiksvall i andra kommuner	270	243	278	267	243	231
Gymnasiesärskola - elever	71	67	58	52	50	45
- varav från andra kommuner	6	5	6	6	5	5
<u>Hudiksvalls ResursCentrum (HRC)</u>						
LSS Daglig verksamhet, platser	123	136	165	171	174	179
Socialpsykiatri, platser	30	55	15	15	15	15
Försörjningsstödstagare, platser	207	250	250	250	250	250
Äldre- och handikappomsorg						
<u>Äldreomsorg</u>						
Platser i särskilt boende	513	506	518	525	525	525
Korttidsplatser	64	69	57	57	57	57
Platser i specialboende	15	17	15	15	15	15
Sörforsa Rehab, platser	6	6	6	6	6	6
Hemtjänsttimmar	199 902	204 200	211 000	216 000	221 000	226 000
<u>Funktionshindrade inkl socialpsykiatri</u>						
Särskilt boende SOL LSS, platser	91	101	108	111	111	111
Specialboende, även externa platser	33	31	8	8	8	8
Korttidsboende barn/vuxna, platser	25	25	26	26	26	26
Korttidstillsyn för barn över 12 år, platser	12	15	15	15	15	15
LSS Daglig verksamhet (exkl HRC), platser	33	31	29	29	29	29
Kontaktpersoner SOL och LSS	158	166	165	165	165	165
Ledsagarservice LSS, timmar/år	7 867	9 000	9 000	10 000	11 000	12 000
Avlösarservice i hemmet, tim/år	5 423	7 000	7 000	7 000	7 000	7 000
Boendestöd SOL tim/år	40 985	26 500	30 000	30 000	30 000	30 000
Personliga assistenter, brukare	95	100	100	100	100	100
Frivillig psykiatri "Träffen", platser			17	17	17	17



Hudiksvalls
kommun

Trädgårdsgatan 4, 824 80 Hudiksvall
Tfn 0650-190 00 • www.hudiksvall.se