

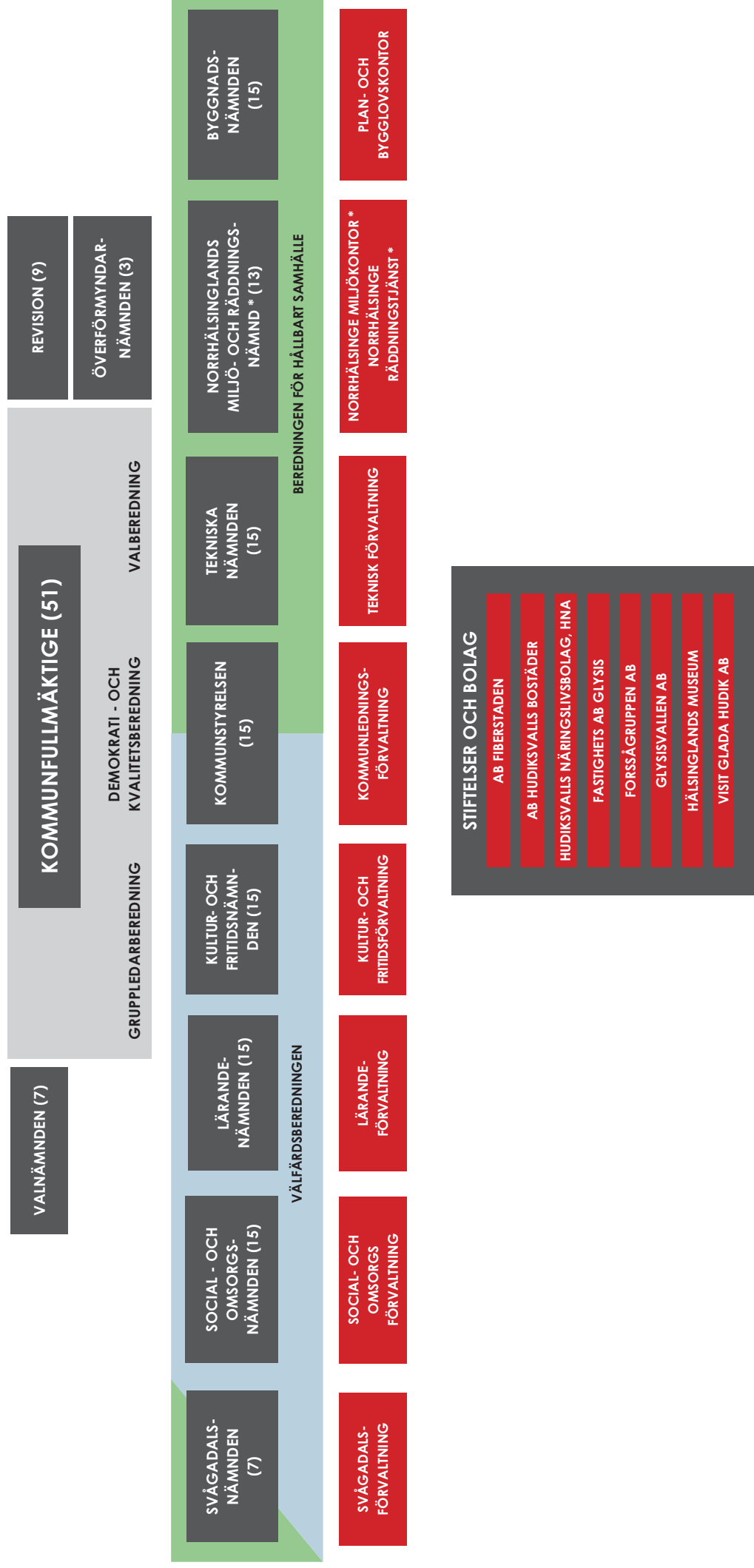
'17



Budget

Hudiksvalls kommun

Organisationschema



* Gemensam med Nordanstigs kommun

Innehåll

	Sid
Budget 2017-2020	1
Budget och övergripande mål	
Resultatbudget	2
Finansieringsbudget	3
Balansbudget	4
Diagram intäkter och kostnader	5
Vision och övergripande mål	6
Glada Hudik-språnget	7
Konkretisering av övergripande mål med tillhörande indikatorer	8
Särskilda uppdrag	13
Nämnder – resultatbudget och åtaganden	
Byggnadsnämnd	14
Kommunstyrelse	15
Kultur- och fritidsnämnd	16
Lärandenämnd	17
Norrhälsinglands miljö- och räddningsnämnd	18
Revision	19
Social- och omsorgsnämnd	20
Svågadalsnämnd	21
Teknisk nämnd	22
Överförmyndarnämnd	23
Bilagor	
1. Indexuppräknningar	24
2. Riktade förändringar	25
3a. Kvantiteter volymer	26
3b. Kvantiteter budgetjustering	27
4. Finansiella mål	28
5. Investeringsbudget	29

Hudiksvalls kommun
Budget 2017

Fastställd av
Hudiksvalls kommunfullmäktige den 20 juni 2016

Budget 2017-2020

Beslut

Budget för 2017-2020 antogs av Kommunfullmäktige den 20 juni 2016 (§ 111).

I beslutsunderlaget ingick skrivelsen ”Budget 2017 och plan för 2018-2020” (7 juni 2016).

Övriga beslutsunderlag:

- ”Kvartalsrapport 2016 med årsprognos” daterad 2016-04-25, redovisad på Åtagandeberedningen inför 2017, 26-27 april 2016.
- Sveriges Kommuner och Landstings (SKL) cirkulär 16:7 (februari 2016) **Budgetförutsättningar för åren 2016-2019.**
- SKL:s cirkulär 16:16 (april 2016) med kommentarer till regeringens **Vårproposition för år 2016-2020 och vårändringsbudget för år 2016.**
- SKL:s cirkulär 16:17 (april 2016) **Budgetförutsättningar för åren 2016-2019** inkl. beräkningar av skatteunderlagsutvecklingen och statsbidrag/utjämning för budgetperioden.

Ekonomienheten har gjort en sammanställning av budgetmaterialet. Mer information finns i de ovan nämnda handlingar.

Resultatbudget

Miljoner kronor	2016 Budget	2017 Budget	2018 Plan	2019 Plan	2020 Plan
Verksamhet					
Nämnder (netto)					
Byggnadsnämnd	-8,0	-7,8	-8,0	-6,7	-6,8
Kommunstyrelse	-77,5	-83,1	-85,5	-87,3	-88,3
HNA	-5,8	-6,2	-6,4	-6,5	-6,7
Visit Glada Hudik AB	-3,3	-3,4	-3,5	-3,5	-3,6
Lärandenämnd	-802,8	-817,2	-834,0	-840,9	-847,8
Norrhälsinglands miljö-/räddningsnämnd	-34,0	-33,8	-34,7	-35,3	-35,9
Social- och omsorgsnämnd	-865,7	-920,8	-956,6	-983,4	-1 004,8
Svågadalsnämnd	-12,1	-12,4	-12,8	-13,1	-13,3
Kultur- och fritidsnämnd	-83,8	-87,9	-89,5	-90,9	-92,4
Överförmyndarnämnd	-4,1	-4,4	-4,6	-4,7	-4,8
Revision	-1,6	-1,6	-1,7	-1,7	-1,7
Teknisk nämnd	-77,5	-75,3	-79,8	-83,2	-86,6
	-1 976,1	-2 053,9	-2 117,0	-2 157,2	-2 192,8
Årlig ökning	0,0	3,9%	3,1%	1,9%	1,6%
Gemensamt					
Kommunstyrelsen riktat	-22,8	-11,3	-5,9	-6,0	-5,3
Kommunstyrelsen oförutsett	-2,0	-2,0	-2,0	-2,0	-2,0
Pensioner	-51,0	-54,7	-64,6	-69,6	-74,2
Vinst/förlust					
Interna kapitalposter	117,0	115,3	115,8	117,0	118,3
Avskrivningar	-78,5	-78,9	-80,7	-81,7	-82,7
	-37,3	-31,6	-37,3	-42,2	-45,9
Verksamhetens nettokostnader	-2 013,4	-2 085,6	-2 154,4	-2 199,5	-2 238,6
Finansiering					
Skatteintäkter	1 586,6	1 581,0	1 646,9	1 750,9	1 793,6
Statsbidrag och utjämning	459,3	448,2	478,7	461,7	463,5
	2045,9	2 029,2	2 125,6	2 212,6	2 257,1
Resultat före finansnetto	15,8	40,0	15,1	13,1	18,5
Finansiella intäkter	17,8	17,3	17,6	17,6	17,6
Finansiella kostnader	-9,0	-9,5	-12,4	-15,1	-17,2
	8,8	7,8	5,2	2,5	0,4
Årets resultat	24,6	47,8	20,3	15,6	18,9
Resultatmål före finansnetto	0,8%	1,9%	0,7%	0,6%	0,8%

Ej justerat för internhyra och kapitaltjänst för 2016

Nämndernas budget på sida 14 ff är dock justerade för interhyra och kapitaltjänst

Finansieringsbudget

Kassaflöden

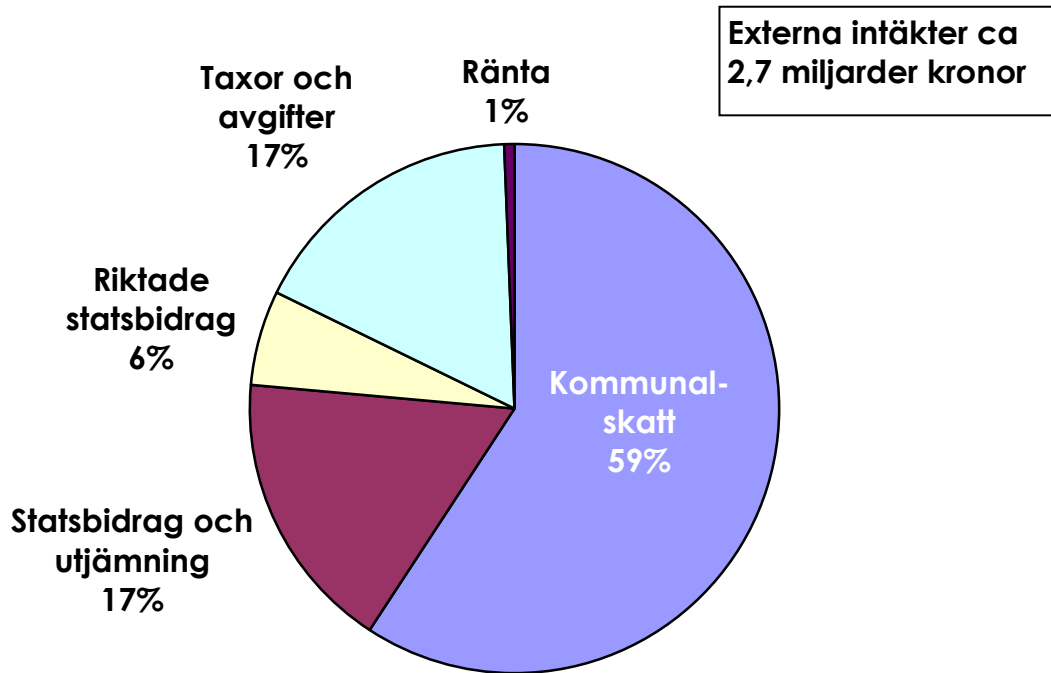
Miljoner kronor	2017 Budget	2018 Plan	2019 Plan	2020 Plan	
Den löpande verksamheten					
Årets resultat	47,8	20,3	15,6	18,9	
Justering avskrivningar/nedskrivningar	78,9	80,7	81,7	82,7	
Justering nedskrivning finansiella tillgångar					
Justering pensionsavsättning	5,3	13,6	17,8	19,5	
Justering ränta pensionsskuld	2,6	4,4	5,0	5,7	
<i>Medel från verks före förändr av rörelsekapital</i>	134,6	119,0	120,1	126,8	
Ökning/minskning kortfristiga fordringar	0,0	0,0	0,0	0,0	
Ökning/minskning kortfristiga skulder	0,0	0,0	0,0	0,0	
Kassaflöde från löpande verksamheten	134,6	119,0	120,1	126,8	
Investeringsverksamheten					
Materiella anläggningstillgångar					
Investering	-93,1	-94,5	-103,2	-109,0	-399,8
Investering va/renhållning	-60,0	-41,0	-45,0	-25,0	-171,0
Försäljning	4,0	4,0	4,0	4,0	
Finansiella anläggningstillgångar					
Investering	-1,0	-1,0	-1,0	-1,0	
Försäljning	0,0	0,0	0,0	0,0	
Kassaflöde från investeringsverksamheten	-150,1	-132,5	-145,2	-131,0	
Finansieringsverksamheten					
Nyupptagna lån					
Nyupptagna lån, va/renhållning	30,0	41,0	45,0	25,0	
Amortering av skuld	-20,1	-22,8	-24,8	-26,8	
Förutbetalda anläggningsavgifter (netto)					
Investeringsbidrag (netto)					
Ökning av långfristiga fordringar					
Minskning av långfristiga fordringar	0,2	0,2	0,2	0,2	
Ökning av kortfristiga placeringar	-10,4	-10,4	-10,4	-10,4	
Minskning av kortfristiga placeringar					
Kassaflöde från finansieringsverksamheten	-0,3	8,0	10,0	-12,0	
Årets kassaflöde	-15,8	-5,5	-15,1	-16,2	
Likvida medel vid årets början	87,9	72,1	66,6	51,6	
Årets förändring	-15,8	-5,5	-15,1	-16,2	
Likvida medel vid årets slut	72,1	66,6	51,6	35,4	

Balansbudget

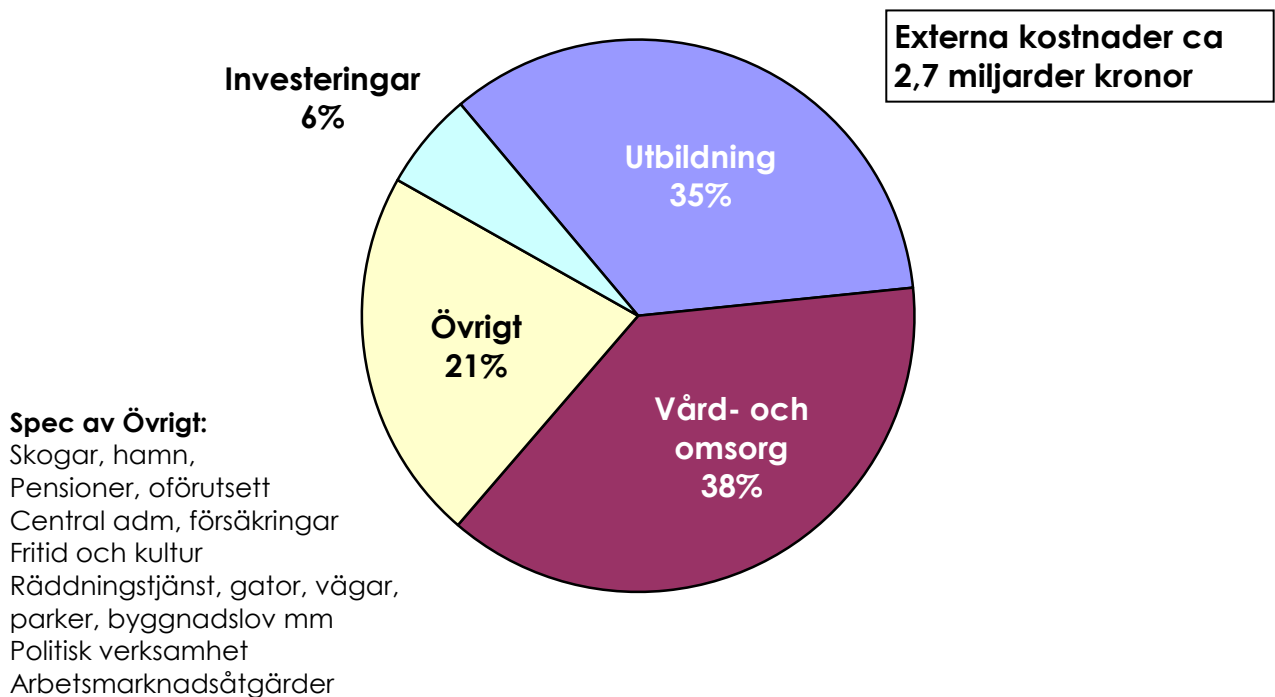
Miljoner kronor	2017 Budget	2018 Plan	2019 Plan	2020 Plan
Tillgångar				
<i>Anläggningstillgångar</i>				
Materiella tillgångar	1 619,4	1 670,2	1 732,7	1 780,0
Finansiella tillgångar	95,5	96,3	97,1	97,9
Summa anläggningstillgångar	1 714,9	1 766,5	1 829,8	1 877,9
<i>Omsättningstillgångar</i>				
Kortfristiga fordringar	181,8	181,8	181,8	181,8
Kortfristiga placeringar	593,1	603,5	613,9	624,3
Likvida medel	72,1	66,6	51,6	35,4
Summa omsättningstillgångar	847,0	851,9	847,3	841,5
Summa tillgångar	2 561,9	2 618,4	2 677,1	2 719,4
Eget kapital och skulder				
<i>Eget kapital</i>				
Balanserat eget kapital	1 568,9	1 616,8	1 637,1	1 652,7
Årets förändring	47,8	20,3	15,6	18,9
Summa eget kapital	1 616,8	1 637,1	1 652,7	1 671,6
<i>Avsättningar</i>				
Avsatt till pensioner	121,7	139,6	162,5	187,7
Övriga avsättningar	15,0	15,0	15,0	15,0
Summa avsättningar	136,7	154,6	177,5	202,7
<i>Skulder</i>				
Långfristig upplåning	330,7	348,9	369,1	367,3
Övriga långfristiga skulder	43,9	43,9	43,9	43,9
Kortfristiga skulder	433,9	433,9	433,9	433,9
Summa skulder	808,5	826,7	846,9	845,1
Summa eget kapital och skulder	2 561,9	2 618,4	2 677,1	2 719,4

Budget 2017

Pengarna kommer från...



Pengarna används till...



Vision
Sveriges bästa kommun att leva och verka i!

Övergripande mål	Kf's verksamhetsmål i åtagande mellan Kf och nämnderna
<p>Samhällstjänster av högsta kvalitet</p> <p>Ökad kunskap Ökad kvalitet i våra verksamheter</p>	<p>Öka måluppfyllelsen i våra utbildningsverksamheter</p> <p>Minska sjukskrivningarna</p> <p>Ökad kvalitet i våra verksamheter</p> <p>Förbättrad service - bemötande, snabbhet, enkelhet</p>
<p>Blomstrande näringsliv</p> <p>Ökad sysselsättning för tillväxt</p>	<p>Förbättrad service - bemötande, snabbhet, enkelhet</p> <p>Stödja utvecklingen sociala företag</p> <p>Öka sysselsättningen i form av arbete eller utbildning</p>
<p>Attraktiv och hållbar livsmiljö</p> <p>Ett hållbart Hudiksvall Skapa innovationsrika entreprenörsvänliga miljöer "Höga taket" Landsbygdsutveckling En stad byggs inifrån och ut Tillsammans kan vi göra mer Kultur får oss att växa</p>	<p>Bidra till ett ekologiskt, ekonomiskt och socialt hållbart samhälle</p> <p>Utveckla hamnområdet</p>

Glada Hudik-språnget

Ett samlat utveckling-/förbättringsarbete pågår under namnet "Glada Hudik-språnget". Visionen är att Glada Hudik ska vara "Sveriges bästa kommun att leva och verka i". För att kunna nå visionen har tre övergripande mål antagits:

- Samhällstjänster av högsta kvalitet
- Blomstrande näringsliv
- Attraktiv och hållbar livsmiljö

Det styrsystem som kommunen tillämpar för att nå målen innebär att man mellan nivåerna i organisationen gör överenskommelser om åtaganden. Det betyder att man på varje nivå åtar sig att uppnå en viss kvalitet och kvantitet till en viss nettokostnad.

All kommunal verksamhet ska präglas av kommunfullmäktiges tidigare beslutade nyckelord: "Solidaritet, Jämlikhet, God folkhälsa, Ekonomisk och ekologisk hållbarhet, Närhet och Öppenhet"

Verksamheterna ska bedrivas i enlighet med lagar, förordningar, reglementen och Hudiksvalls kommuns policys och

tillämpningar och tidigare beslutade interna kommunala planer med tillhörande aktiviteter. Uppföljning sker i det ordinarie arbetet under året och i delårs- och årsbokslut samt genom vår internkontroll.

God ekonomisk hushållning

Grundtanken med god ekonomisk hushållning är att dagens kommunmedborgare ska finansiera sin egen kommunala välfärd inklusive investeringar och pensionsåtaganden. Detta ska uppnås genom planering och styrning av kommunens ekonomi mot en resultatnivå som konsoliderar ekonomin över tiden. För att skapa förutsättningar för en god ekonomisk hushållning måste det finnas ett klart samband mellan mål, resursåtgång, prestationer, resultat och effekter. Dessa samband ska definieras i budget och verksamhetsplanering och följas upp och utvärderas i årsredovisning och delårsrapporter.

Konkretisering av övergripande mål och indikatorer

Den 24 mars 2014, § 33, fastställde kommunfullmäktige konkretisering av de övergripande målen samt indikatorer. Dessa redovisas på följande sidor.

Konkretisering av övergripande mål med tillhörande indikatorer

Fastställt av Kommunfullmäktige 24 mars 2014, § 33.

Samhällstjänster av högsta kvalitet

Det är människorna i Hudiksvalls kommun som är i fokus för de samhällstjänster som kommunen erbjuder. Därför ska den kommunala verksamheten organiseras för att tillgodose medborgarnas *behov och önskemål*, utifrån principerna för hållbarhet, de politiska prioriteringarna och de ekonomiska förutsättningarna.

Inom alla förvaltningar ska det finnas ett *systematiskt kvalitetsarbete* som tar vara på *kompetens* och *engagemang* bland medarbetarna. Det bidrar också till att medarbetarna är *delaktiga* i verksamheten.

Det ska vara tydligt vad medborgarna kan förvänta sig och verksamheterna ska vara *resurseffektiva*.

Gott bemötande

Alla som kommer i kontakt med Hudiksvalls kommun ska från första stund uppleva god tillgänglighet och ett gott bemötande. Ett gott och respektfullt bemötande är självklart oavsett om man är kund, brukare, anställd, elev, nyinflyttad eller på annat sätt kommer i kontakt med kommunen.

Skola där alla kan komma vidare

Under hela skoltiden, från förskola och fritidshem till gymnasieskola och vuxenutbildning ska alla elever ges stöd att nå sina mål, i en trygg miljö som stimulerar till lust att lära. Det ska finnas skolor och förskolor med olika inriktningar och alla elever som tar examen ska vara behöriga till nästa skolform eller att utifrån sina personliga förutsättningar redo att försörja sig själva.

Omsorg och vård utifrån individens behov och önskemål

I alla former av omsorg och vård, oavsett om det är äldre- eller gruppboende, hemtjänst eller annat, ska hänsyn tas till varje individs egna behov, förutsättningar och önskemål. Det ska finnas tydliga beskrivningar av vad medborgarna kan förvänta sig. Verksamheterna ska ta vara på frivilliga krafter för att bredda utbudet av tjänster.

Socialt stöd när det behövs

Socialtjänst och övriga delar av kommunens verksamhet ska ge möjlighet till stöd, på ett medmänskligt och rättssäkert sätt, för den som behöver. Tidiga signaler ska uppmärksammas och resurser sättas in för att så långt det är möjligt förhindra att någon hamnar i behov av långvarigt stöd.

Blomstrande näringsliv

Näringslivet ska ge medborgarna möjlighet att försörja sig själva och ge skatteintäkter till gemensamma verksamheter såsom skola, omsorg och andra samhällstjänster vi behöver.

I hela Hudiksvalls kommun finns det kraftfulla företag som stimuleras att växa och ett ständigt tillflöde av företag som skapas, etableras och växer för att utveckla näringslivet.

Ekonomisk bärkraft

Kommunen ska ha ett bra företagsklimat som gör att företag i olika former kan etableras, växa och ge arbetstillfällen.

Kompetensförsörjningen är viktig för företagen och kommunen. Kommunen ska exempelvis bidra genom att stimulera utbildning, inflyttning, validering¹ och integration. Samverkan mellan skola och arbetsliv liksom samarbete med olika myndigheter stimulerar sysselsättningen. Även samarbete mellan olika företag i och utanför kommunen ger positiva effekter på konkurrenskraft, nyskapande och hållbar tillväxt.

Entreprenörskap

Kommunen ska skapa kreativa miljöer och mötesplatser för att stimulera nya idéer och fruktbara samarbeten.

Kommunen ska planera för att det ska finnas attraktiv planlagd mark, lokaler och andra förutsättningar för nya och växande företag.

I skolan bidrar entreprenöriellt lärande till att öka kreativiteten och förbereda ungdomar för arbetslivet och näringslivet. Sociala företag är ett sätt att ge personer som står utanför arbetsmarknaden möjlighet till arbete.

¹ Validering innebär att man genomför en kartläggning, bedömning och värdering av en individs faktiska kunskaper, färdigheter och förmågor. Används även i sammanhang som

innebär att man översätter redan existerande betyg, intyg eller certifikat från ett annat land till svenska förhållanden

Attraktiv och hållbar livsmiljö

En attraktiv livsmiljö gör att människor lockas till Hudiksvalls kommun och väljer att stanna här.

För att kunna behålla attraktiviteten på lång sikt ska kommunen arbeta för hållbarhet i ett ekonomiskt, ekologiskt och socialt perspektiv.

Hållbarhetstänkande är alltid långsiktigt och sträcker sig över flera decennier. Därför är hållbarhetsprinciperna grunden i den kommunala verksamheten

Bra infrastruktur

Det ska finnas en väl fungerande infrastruktur i form av vägar, järnvägar, kollektivtrafik, cykelbanor, bredband, mobiltäckning, elförsörjning, vatten- och avloppsnet, effektiv avfallshantering etc. för att skapa förutsättningar för hållbar tillväxt och försörjning samt underlätta medborgarnas vardag.

Attraktivt boende

Alla ska ha möjlighet till ett tryggt och attraktivt boende utifrån sin livssituation. Det ska finnas ett varierat utbud av boendeformer i delar av kommunen.

Ledande ekokommun med hållbara beteenden

Alla beslut ska ha ett hållbarhetsperspektiv som bidrar till mindre miljöpåverkan och mer klimatsmart verksamhet. Kommunens egna verksamheter ska föregå med hållbara beteenden som också kan inspirera andra.

God folkhälsa

Kommunen ska arbeta medvetet och metodiskt med förebyggande arbete för att främja god hälsa som är jämlikt fördelad i befolkningen. Det innefattar att motverka strukturella hinder för hälsa på organisations- och samhällsnivå men även att främja faktorer på individnivå som fritidsaktiviteter, idrott och kultur.

Idrott och kultur är resurser för personlig utveckling liksom tillhörighet i sociala sammanhang. Kommunen ska ge förutsättningar för kultur- idrotts- och fritidsaktiviteter i ett brett och utvecklande utbud för alla medborgare.

Kulturskolan ska verka, i egen regi och integrerat inom grund- och gymnasieskolan, med breda aktiviteter för alla elever. Det ska finnas möjlighet att utvecklas för dem som vill nå längre.

Kommunen ska präglas av ett folkhälsoarbete för alla medborgare. Det innebär att alla ska ha möjlighet att utvecklas och påverka sin livssituation, oavsett ålder, kön, etnisk tillhörighet, religion, sexuell läggning, funktionsnedsättning, inkomst och utbildningsnivå.

Övergripande indikator

- KKiK: Hur ser medborgarna på sin kommun som en plats att bo och leva på
- KKiK: Hur väl upplever medborgarna att de har insyn och inflytande över kommunens verksamhet

Samhällstjänster av högsta kvalitet

Gott bemötande

- KKiK: Elevers syn på skolan och undervisningen år 8, könsfördelad
- Socialstyrelsen: Andel som uppger att personalen alltid bemöter dem på ett bra sätt (Hemtjänst och Särskilt boende)
- Insikt: NKI - Totalvärde

Skola där alla kan komma vidare

- Lärandeförvaltningen: Vilket resultat når elever i årskurs 3 i kommunen i de nationella proven?
- KKiK: Andel behöriga elever till något nationellt program på gymnasiet, könsfördelad
- KKiK: Andelen elever som fullföljer gymnasieutbildningen i kommunen

Omsorg och vård utifrån individens behov och önskemål

- KKiK: Serviceutbud inom särskilt boende
- KKiK: Serviceutbud inom LSS grupp- och serviceboende
- KKiK: Omsorgs- och serviceutbud inom hemtjänst finansierad av kommunen

Socialt stöd när det behövs

- KKiK: Andelen ungdomar som inte kommit tillbaka ett år efter avslutad insats/utredning
- Frånvaro i grundskola/grundsärskola samt gymnasieskola/gymnasiesärskola
- Försörjningsstöd per invånare

Blomstrande näringsliv

Ekonomisk bärkraft

- KKiK: Andelen förvärvsarbetare i kommunen
- Svenskt näringsliv: Företagsklimat kommunranking
- Arbetsförmedlingen: Öppet arbetslösa och sökande i program med aktivitetsstöd
Ungdomsarbetslöshet 18 - 24 år och Total arbetslöshet 16-64 år
- Öppna jämförelser: Andel elever som påbörjat studier vid universitet eller högskola inom tre år efter avslutad gymnasieutbildning

Entreprenörskap

- KKIK: Antal nya företag per 1000 invånare
- Detaljplanelagd, byggbar mark verksamhetslokaler (mätt i kvm)

Attraktiv och hållbar livsmiljö

Infrastruktur

- Fiberstaden AB: Antal fiberanslutningar med möjligheter till 100 Mbit/s eller mer
- Antal resor med kollektivtrafik (X-trafik) i Hudiksvalls kommun
- Antal km cykelbanor i kommunen

Attraktivt boende

- Antal årligen färdigställda bostäder det vill säga hyresrätter, bostadsrätter och småhus i kommunen, eventuellt fördelat på en lägre geografisk nivå. Måttet kan relateras till den årliga nettoinflyttningen till kommunen
- Detaljplanelagd, byggbar mark för bostäder (mätt i kvm) i kommunen, eventuellt fördelat på en lägre geografisk nivå

Folkhälsa

- KKik: Sjukpenningtalet bland kommunens invånare

Ledande ekokommun med hållbara beteenden

- Andel miljöcertifierade skolor/förskolor
- Andelen ekologiska livsmedlen som köps in i förhållande till de totala inköpen av livsmedel i kommunen
- Total mängd hushållsavfall inkl. producentansvar, ton/invånare
- Koldioxidutsläpp, ton/invånare

KKiK Kommunens kvalitet i korthet, Sveriges Kommuner och Landsting NKI

Nöjd Kund Index

LSS Lagen om stöd och service till vissa funktionshindrade

Särskilda uppdrag

Särskilda uppdrag och utvecklingsområden	Nämnd/motsvarande
Ökad andel ekologiska produkter	Samtliga näm. n.
Klimatsmarta transportalternativ	Kommunstyret/tekniska näm. n.
Klimat och miljösmart fastighetsförvaltning	Tekniska näm. n. Bolagen
Landsbygdsutveckling långsikt, bl.a. fler gröna jobb	Parlamentarisk grupp
Inrätta familjecentraler H-vall, Delsbo inom ram	Berörda nämnder
Översyn tematiskt tillägg vindkraft	Kommunstyret.
Ökad grundbemanning omsorgen	Social och omsorgsnäm. n.
5 mkr arbetsmarknadsåtgärder - spec. för ungdomar, delvis utlagt	Kommunstyrelsen
Rullande medborgarkontor (utveckling av bokbussen)	Kultur/fritidsnäm. n.
17 mkr investering i bredbandsutbyggnad	Kommunstyret./Fiberstaden
Fördjupat samarbete med Natthärberget	Social och omsorgsnäm. n.
Utveckla cykelvägar och gångstråk	Tekniska näm. n.
Fastställa tillämpningsanvisningar för cykelpolicy	Kommunstyrelsen
Utarbeta lokalpolicy	Parlamentarisk grupp.
Utveckla demokrati, mångfalds och kvalitetsarb.	KF-beredning
Ta fram webbaserad plattform för utvärdering av demokratiarbetet	Kommunstyrelsen
Väl fungerande arbetsorganisation - delaktighet	Samtliga näm. n.
System för medarbetarna att kunna göra lönekarriär	Samtliga näm. n.
Skapa innovationsrika och entreprenörvänliga miljöer	Samtliga näm. n.
Vidga uppdr., omfatta kulturresevägsutbildning, Nianåns utlopp	Kommunstyret.
Ansöka om medlemskap i det nationella cykelrådet	Kommunstyret.
Ge förslag på finansiering investeringsåtg., Västra hamnen	Kommunstyret.
Förstärkning av arbetet med fysisk planering	Byggnadsnäm. n.
Ansöka om medlemskap i det nationella cykelrådet	Kommunstyret.
Köpa konsulter för Byn's intäkter för att möta Byn's efterfrågan på tjänster	Byggnadsnäm. n.
Ta fram boendeprogram för äldre, utgångspunkt Majoritetens och Centerns förslag	Social och omsorg/Kommunstyret
Öka barns och ungas delaktighet i kommunala beslutsprocesser	Samtliga näm. n.
utgångspunkt deras vardagsmiljöer, särskilt fokus inkludera de som upplever låg grupp	Samtliga näm. n.
Samordna, följa upp utarbetandet av handlingsplan tillsammans med med övriga nämnder barn och ungas delaktighet i kommunala beslutsprocesser	Kultur/fritidsnäm. n.
Ge KS återrapport Q2 2017 barn och ungas delaktighet	Kultur/fritidsnäm. n.
Ge KF återrapport barn och ungas delaktighet samband med bokslut	Kultur/fritidsnäm. n.
Projektera, bygga nytt särskilt boende på Håsta	Hvall Bost Ten Social oms
Ta fram underlag för kostnad för utökad utredningsuppdrag "boende-utbud och hälsofrämjande insatser för äldre" samt avsätta medel	Kommunstyret.
samt förslag till tidsatta aktiviteter i anslutning till lokal strategi för ökat bostadsutbud	Kommunstyret.
Ta fram underlag driftskostnad 40 plr särskilt boende Håsta	Social och omsorg/Teknisknämnd
Verkställa beslut när villkoren är uppfyllda samt förhandling slutförd avseende specifikt område i överlåtelseavtal med Skålbo förvaltning AB	Tekniska näm. n.
Utreda - arbetsmiljöförbättring IFO-barn/ungdom	Social och omsorgsnäm. n.
Utreda - ökat ungdomsinflyt. kommunala beslut	Kultur/fritid, Kommunstyret.
Utreda - fler laddningsstolpar	Tekniska näm. n.
Utreda - avgiftsfria bygglov klimatsmarta lös. n.	Byggnadsnäm. n.
Utreda - borttagande av delade turer	Kommunstyret.
Utreda-situation för undersköterskor, perspektiv 6 tim arbetsdag	Social och omsorg/Kommunstyret
Utreda - fristad åt förföljda konstnärer	Kultur/fritidsnäm. n.
Utreda - trafik och parkeringssituationen	Tekniska näm. n.
Utreda - nämndsstruktur samhällsbyggnad	Parlamentarisk grupp.

Byggnadsnämnd

Sammandrag drift (tusental kronor)						
	Bokslut 2015		Bokslut 2016		Budget 2017	
	Kostnad	Intäkt	Kostnad	Intäkt	Kostnad	Intäkt
100 Nämnd	-714	-1	-791		-1 056	
215 Plan och bygglov	-10 002	3 552	-11 319	4 924	-11 155	4 416
Summa	-10 716	3 551	-12 110	4 924	-12 211	4 416

Resultatbudget (tusental kronor)	Bokslut 2015	Bokslut 2016	Budget 2017
Personal	-7 726	-8 874	-10 128
Övrigt	-2 107	-2 215	-1 496
Tjänsteköp	-24	-447	-82
Internhyra	-844	-548	-486
Kapitaltjänst	-14	-25	-19
Summa kostnader	-10 716	-12 110	-12 211
Summa intäkter	3 551	4 924	4 416
Netto	-7 165	-7 186	-7 795

Nettobudget 2017 inklusive justeringar för internhyra och kapitaltjänst.

Kommunstyrelse

Sammandrag drift (tusental kronor)						
	Bokslut 2015		Bokslut 2016		Budget 2017	
	Kostnad	Intäkt	Kostnad	Intäkt	Kostnad	Intäkt
100 Kommunfullmäktige/kommunstyrelse	-6 328	26	-6 388	27	-7 011	
110 Partistöd	-2 292		-2 361		-2 394	
130 Övrig politisk verksamhet	-3 671		-3 212		-4 532	
215 Planeringsavdelning	-6 274	491	-6 185	492	-5 361	491
220 Näringslivsbefrämjande åtgärder	-11 713	360	-11 785	487	-13 636	500
225 Konsument-/energirådgivning	-659	349	-664	316	-721	349
230 Turistverksamhet	-3 697	5	-3 282			
263 Kommunekolog	-2 455	1 517	-2 831	1 927	-1 189	
270 Bidrag till Sjöräddningssällskapet	-6		-6		-6	
300 Stöd till fritidsverksamhet	-333		-367		-383	
315 Stöd till kulturell verksamhet	-1 844	1 612	-147	969	-1 058	
575 Infrjade borgensåtaganden		12		11		15
600 Flyktingmottagande	-2 147	2 147	-6 626	4 705		
610 Arbetsmarknadsåtgärder	-200	200		-200		
811 Stadsnät	-4 815	7 117	-5 239	7 494	-4 879	6 118
920 Ekonomi-, kansli-, personalavd mm	-72 217	23 445	-80 021	30 279	-81 829	26 661
924 Försäkringar	-1 549		-1 538		-1 600	
Summa	-120 199	37 281	-130 653	46 506	-124 599	34 134

Resultatbudget

(tusental kronor)

	Bokslut 2015	Bokslut 2016	Budget 2017
Personal	-45 018	-48 039	-44 639
Övrigt	-45 487	-51 438	-51 952
Internhyra	-10 731	-5 979	-6 162
Tjänsteköp	-5 789	-11 414	-9 699
Kapitaltjänst	-13 174	-13 783	-12 147
Summa kostnader	-120 199	-130 653	-124 599
Summa intäkter	37 281	46 506	34 134
Netto	-82 918	-84 146	-90 465

Nettobudget 2017 inklusive justeringar för internhyra och kapitaltjänst.

Kultur- och fritidsnämnd

Sammandrag drift (tusental kronor)						
	Bokslut 2015		Bokslut 2016		Budget 2017	
	Kostnad	Intäkt	Kostnad	Intäkt	Kostnad	Intäkt
100 Nämnd	-948	0	-914	-19	-1 032	
225 Konsumentrådgivning	-336		-356		-351	
263 Förebyggande hälsoinsatser	-297	250	-276	251		
267 Alkoholtillstånd	-7	2	-8	2	-16	5
300 Fritidsverksamhet	-10 886	40	-11 241	586	-10 247	
310 Stöd till studieorganisationer	-924		-870		-886	
315 Allmänskultur övrigt	-19 582	1 674	-18 628	1 858	-20 702	1 219
320 Bibliotek	-14 815	408	-14 882	454	-15 585	413
330 Kulturskola	-9 262	151	-9 790	27	-10 082	75
340 Idrotts/fritidsanläggningar	-26 756	5 403	-26 830	5 002	-27 647	5 105
350 Fritidsgårdar	-5 266	247	-5 368	161	-5 437	39
407 Förskola	-192		-167		-187	
440 Grundskola	-869	596	-802	351	-403	
450 Skolbibliotek gymnasiet	-777		-969	8	-997	
600 Flyktingmottagande	0	0			-1 142	
Summa	-90 917	8 772	-91 100	8 681	-94 714	6 856

Resultatbudget

(tusental kronor)

	Bokslut 2015	Bokslut 2016	Budget 2017
Personal	-35 593	-35 631	-37 250
Övrigt	-37 958	-37 196	-38 692
Tjänsteköp	-1 324	-1 732	-1 628
Internhyra	-15 481	-16 067	-16 759
Kapitaltjänst	-561	-473	-385
Summa kostnader	-90 917	-91 100	-94 714
Summa intäkter	8 772	8 681	6 856
Netto	-82 145	-82 420	-87 858

Nettobudget 2017 inklusive justeringar för internhyra och kapitaltjänst.

Lärandenämnd

Sammandrag drift (tusental kronor)						
	Bokslut 2015		Bokslut 2016		Budget 2017	
	Kostnad	Intäkt	Kostnad	Intäkt	Kostnad	Intäkt
100 Nämnd	-1 313		-1 231		-1 406	
407 Förskola	-209 387	26 040	-219 410	28 048	-204 148	22 065
425 Fritidsverksamhet	-30 962	9 759	-32 637	11 016	-31 636	9 681
435 Förskoleklass	-13 635	121	-15 164	505	-14 943	166
440 Grundskola	-384 534	11 767	-415 194	35 694	-421 214	19 360
443 Obligatorisk sarskola	-23 539	1 083	-23 068	734	-21 148	364
450 Gymnasieskola	-153 797	41 171	-158 705	44 107	-157 119	36 715
453 Gymnasiesarskola	-22 319	3 608	-22 115	4 704	-21 235	4 667
470 Grundvux	-6 216	517	-1 367	740	-1 283	500
472 Gymnasievux	-26 305	5 778	-29 778	8 590	-30 913	7 353
474 Särvox	-872	0	-731	0	-1 134	
475 Högskola	-728	1 045	-1 355	1 232	-1 580	1 300
476 Svenska för invandrare (SFI)	-5 243	3 306	-5 661	4 512	-6 501	4 600
478 Uppdragsutbildning	-3 400	3 948	-4 246	4 616	-4 116	4 485
513 Funktionshindrade	-1 733	171		4		
610 Arbetsmarknadsåtgärder	-3 584	1 098	-2 854	921	-2 919	753
815 Elevhem	-101	74	-102	143		
832 Fria busskort gymnasiet	-6 521	27	-7 336	19	-6 884	
Summa	-894 190	109 511	-940 953	145 585	-928 179	112 009

Resultatbudget

(tusental kronor)

	Bokslut 2015	Bokslut 2016	Budget 2017
Personal	-543 016	-578 938	-578 411
Övrigt	-64 993	-75 423	-63 194
Tjänsteköp	-198 546	-198 854	-202 476
Internhyra	-84 319	-84 841	-82 470
Kapitaltjänst	-3 316	-2 898	-1 628
Summa kostnader	-894 190	-940 953	-928 179
Summa intäkter	109 511	145 585	112 009
Netto	-784 678	-795 368	-816 170

Nettobudget 2017 inklusive justeringar för internhyra och kapitaltjänst.

Norrhälsinglands miljö- och räddningsnämnd

Sammandrag drift (tusental kronor)						
	Bokslut 2015		Bokslut 2016		Budget 2017	
	Kostnad	Intäkt	Kostnad	Intäkt	Kostnad	Intäkt
100 Nämnd	-739	155	-613	175	-854	180
261 Miljö- och hälsoskydd	-10 100	6 137	-10 524	6 923	-11 026	7 017
270 Räddningstjänst	-37 843	9 232	-40 400	10 123	-39 025	9 762
275 Säkerhetssamordnare	-1 448	1 448	-1 464	1 464	-1 439	1 439
Summa	-50 130	16 972	-53 001	18 685	-52 344	18 398

Resultatbudget

(tusental kronor)	Bokslut 2015	Bokslut 2016	Budget 2017
Personal	-36 033	-38 409	-39 175
Övrigt	-6 860	-6 947	-6 697
Tjänsteköp	-413	-433	-516
Internhyra	-4 569	-4 595	-3 230
Kapitaltjänst	-2 254	-2 616	-2 726
Summa kostnader	-50 130	-53 001	-52 344
Summa intäkter	16 972	18 685	18 398
Netto	-33 158	-34 316	-33 946

Nettobudget 2017 inklusive justeringar för internhyra och kapitaltjänst.

Revision

Sammandrag drift (tusental kronor)						
	Bokslut 2015		Bokslut 2016		Budget 2017	
	Kostnad	Intäkt	Kostnad	Intäkt	Kostnad	Intäkt
120 Revision	-1 700		-1 570		-1 620	
Summa	-1 700	0	-1 570	0	-1 620	0

Resultatbudget (tusental kronor)	Bokslut 2015	Bokslut 2016	Budget 2017
Personal	-567	-575	-409
Övrigt	-1 133	-995	-1 196
Tjänsteköp			-15
Summa kostnader	-1 700	-1 570	-1 620
Summa intäkter	0	0	0
Netto	-1 700	-1 570	-1 620

Nettobudget 2017 inklusive justeringar för internhyra och kapitaltjänst.

Social- och omsorgsnämnd

Sammandrag drift (tusental kronor)						
	Bokslut 2015		Bokslut 2016		Budget 2017	
	Kostnad	Intäkt	Kostnad	Intäkt	Kostnad	Intäkt
100 Nämnd	-1 586	1	-2 475	1	-3 528	
263 Förebyggande hälsoinsatser	-125	1	-159	16	-150	
267 Tillståndsenhet	-740	1 063	-1 234	1 193	-1 387	1 020
315 Allmänkultur övrigt			-72		-77	
407 Förskola	367		967	0	1 276	
440 Grundskola	-42		1	5	506	
443 Grundsärskola	-73					
500 Administration SOM	-35 076	6 101	-40 656	8 868	-47 785	11 406
510 Äldreomsorg	-479 602	31 654	-493 359	34 039	-493 836	25 181
513 Funktionshindrade LSS/SFB	-271 821	61 486	-298 838	70 177	-305 232	69 309
520 Funktionshindrade SOL	-16 163	327	-17 109	223	-17 942	93
530 Färdtjänst	-9 027	48	-9 914	58	-7 695	
551 Administration IFO	-8 436	2	-7 932	1 034	-8 511	
552 Institutionsvård vuxna	-18 569	498	-15 543	325	-11 879	250
554 Institutionsvård barn/unga	-7 359	368	-6 301	676	-6 500	390
556 Familjehemsvård vuxna	-2 596		-1 594		-2 055	
557 Familjehem barn unga	-26 383	594	-32 891	1 864	-29 813	315
558 Öppna insatser vuxna	-2 976	1	-3 929	-4	-5 271	
559 Vuxna med missbruksproblem	-8 315	57	-8 505	193	-5 465	230
568 Öppna insatser barn/unga	-9 360	77	-12 188	153	-11 640	130
569 Barn och ungdomsvård	-15 361	514	-15 285	136	-3 153	
571 Övriga insatser vuxna	-2 412	551	-2 060	343	-2 095	
575 Ekonomiskt bistånd	-46 756	1 133	-44 648	899	-46 450	500
585 Familjerätt	-2 769	44	-2 648	32	-2 810	
600 Flyktingmottagande	-50 118	49 474	-98 676	118 658	-64 057	57 594
610 Arbetsmarknadsåtgärder	-27 036	10 940	-30 232	16 003	-46 951	34 847
921 Kosten Patricia			-1 822	1 839	-1 938	1 798
923 Städ Rekrytering	240		618		535	
Summa	-1 042 091	164 935	-1 146 485	256 729	-1 123 903	203 063

Resultatbudget

(tusental kronor)

	Bokslut 2015	Bokslut 2016	Budget 2017
Personal	-736 006	-781 118	-781 623
Övrigt	-148 898	-159 218	-162 732
Tjänsteköp	-111 448	-158 726	-130 264
Internhyra	-42 868	-44 906	-46 519
Kapitaltjänst	-2 871	-2 516	-2 765
Summa kostnader	-1 042 091	-1 146 485	-1 123 903
Summa intäkter	164 935	256 729	203 063
Netto	-877 156	-889 756	-920 840

Nettobudget 2017 inklusive justeringar för internhyra och kapitaltjänst.

Svågadalsnämnd

Sammandrag drift (tusental kronor)						
	Bokslut 2015		Bokslut 2016		Budget 2017	
	Kostnad	Intäkt	Kostnad	Intäkt	Kostnad	Intäkt
100 Nämnd	-341	3	-496	6	-343	3
220 Landsbygdsutveckling	-160	2	-295	4	-446	4
300 Fritidsverksamhet	-21		-21	0	-11	
315 Kulturverksamhet						
407 Förskola	-2 560	26	-2 478	52	-2 545	23
425 Fritidsverksamhet					-35	
440 Grundskola	-5 822	60	-6 297	284	-6 515	278
510 Äldreomsorg	-3 675	82	-3 034	155	-2 892	76
Summa	-12 579	173	-12 621	502	-12 788	384

Resultatbudget

(tusental kronor)

	Bokslut 2015	Bokslut 2016	Budget 2017
Personal	-7 369	-7 118	-6 883
Övrigt	-4 347	-4 488	-4 319
Tjänsteköp	-809	-1 015	-1 586
Kapitaltjänst	-54		
Summa kostnader	-12 579	-12 621	-12 788
Summa intäkter	173	502	384
Netto	-12 406	-12 120	-12 404

Nettobudget 2017 inklusive justeringar för kapitaltjänst.

Teknisk nämnd

Sammandrag drift (tusental kronor)							
	Bokslut 2015		Bokslut 2016		Budget 2017		
	Kostnad	Intäkt	Kostnad	Intäkt	Kostnad	Intäkt	
100 Nämnd	-921	2	-1 050		-1 563		
215 Fysisk och teknisk planering	-32 645	25 737	-26 014	19 069	-11 633	4 092	
220 Näringslivsfrämjande åtgärder	-362		-350		-387		
249 Gator, vägar, parkering	-73 639	24 283	-73 281	23 125	-48 415	8 103	
250 Parker	-10 946	3 284	-11 170	3 014	-8 692	1 489	
263 Miljö,hälsa,hållbar utveckl			-6 540	7 027	-3 440	4 440	
340 Idrotts/fritidsanläggningar	-1 177	55	-1 408	53	-1 536	56	
510 Bostadsanpassning	-4 513	1	-4 504	1	-6 318		
520 Funktionshindrede SOL	-1 503		-527				
610 Arbetsmarknadsåtgärder	-5 322	2 063	-6 544	1 972	-8 372	2 092	
805 Hamn	-720	206	-695	61	-947	85	
810 Skog	-3 144	3 227	-3 050	3 278	-2 582	3 302	
865 Vatten och avlopp	-50 352	48 427	-50 606	52 480	-52 227	52 227	
870 Avfall	-43 913	45 439	-37 981	47 729	-52 142	52 142	
910 Fastigheter	-208 024	213 304	-212 684	215 520	-208 269	213 079	
920 Televäxel, post och kopiering	-13 276	6 946	-5 011	1 339	-5 538	1 702	
921 Kostenhet	-94 641	96 398	-98 695	98 695	-100 020	100 020	
922 Transportorganisation	-24 756	24 709	-25 097	25 754	-25 519	25 519	
923 Städverksamhet	-32 441	32 077	-35 156	34 668	-35 579	35 600	
Summa	-602 297	526 159	-600 364	533 784	-573 179	503 948	

Resultatbudget

(tusental kronor)

	Bokslut 2015	Bokslut 2016	Budget 2017
Personal	-171 046	-174 640	-185 304
Övrigt	-263 179	-235 062	-186 820
Tjänsteköp	-72 866	-91 303	-112 253
Internhyra	-8 964	-8 157	-9 183
Kapitaltjänst	-86 242	-91 202	-79 619
Summa kostnader	-602 297	-600 364	-573 179
Intäkter	366 266	368 236	335 987
Interna hyresintäkter	159 893	165 548	167 961
Summa intäkter	526 159	533 784	503 948
Netto	-76 138	-66 579	-69 231

Nettobudget 2017 inklusive justeringar för internhyra och kapitaltjänst.

Överförmyndarnämnd

Sammandrag drift (tusental kronor)						
	Bokslut 2015		Bokslut 2016		Budget 2017	
	Kostnad	Intäkt	Kostnad	Intäkt	Kostnad	Intäkt
130 Överförmyndarnämnd	-5 734	2 201	-6 028	2 185	-6 943	2 500
600 Flyktingmottagande	-2 254	2 249	-3 885	4 194	-3 250	3 250
Summa	-7 988	4 451	-9 913	6 379	-10 193	5 750

Resultatbudget (tusental kronor)	Bokslut 2015	Bokslut 2016	Budget 2017
Personal	-7 465	-9 445	-9 408
Övrigt	-399	-340	-660
Tjänsteköp	-1	-2	
Internhyra	-123	-125	-125
Summa kostnader	-7 988	-9 913	-10 193
Summa intäkter	4 451	6 379	5 750
Netto	-3 537	-3 533	-4 443

Nettobudget 2017 inklusive justeringar för internhyra och kapitaltjänst.

Indexuppräkning 2017-2020

	2017	2018	2019	2020
Personal	2,6%	3,3%	2,1%	2,1%
Övrigt	2,6%	3,0%	2,1%	2,1%
Tjänsteköp	2,6%	3,3%	2,1%	2,1%
Intäkter	3,3%	3,0%	2,1%	2,1%
Interna intäkter	3,3%	3,0%	2,1%	2,1%
Internhyra/intäkter	3,3%	3,0%	2,1%	2,1%
Kapitalkostnader	0,0%	0,0%	0,0%	0,0%

Riktat 2017-2020

Belopp i tusental kronor

Rader där belopp saknas innebär att anslaget upphör detta år

Avser	Nämnd	Budget 2017	Plan 2018	Plan 2019	Plan 2020
KS § 128/15 Driftbidrag Camp Igge	KOF	300	200	100	
KS § 151/15 Projekt Bottniska korridoren	KS	20			
KS § 109/15 Hudiksvalls hydraulikkuster	KS	250	250		
KS § 152/15 Bergslagsdiagonalen	KS	40	40		
Val 2018	KS		300		
Utbildning förtroendevalda	KS			300	
Förstärkning BYN	BYN	1 500	1 500		
KS § 140/14 Framtidens Arkiv	KS	205	322	809	809
KS § 48/14 Scenplats Glada Hudik	KOF	450			
KS § 129/14 Utredning VA-planering	KS	170			
Höjt PO ungdomar	KS	21	21	21	21
Höjt PO ungdomar	LÄR	1 924	1 909	1 909	1 909
Höjt PO ungdomar	BYN	65	65	65	65
Höjt PO ungdomar	RÄN	168	167	167	167
Höjt PO ungdomar	SOM	6 411	6 362	6 362	6 362
Höjt PO ungdomar	SVÅ	7	7	7	7
Höjt PO ungdomar	KOF	235	233	233	233
Höjt PO ungdomar	TEF	693	688	688	688
Gröna näringar ks § 101	SOM	500	500		
Stimulansmedel för cyklandet kf § 111	KS	200	200		
Movexum ks § 172	KS	300	300	306	313
Lönesatsning undersköterskor	SOM	1 864	1 926	1 966	2 007
Summa		15 323	14 990	12 933	12 581

Förklaring nämnder:

BYN: Byggnadsnämnd

KOF: Kultur och fritidsnämnd

KS: Kommunstyrelse

LÄR: Lärandenämnd

NMR: Norrhälsinglands miljö- och räddningsnämnd

SOM: Social- och omsorgsnämnd

SVÅ: Svågadalsnämnd

TEN: Teknisk nämnd

Medel på kommunstyrelsens riktade anslag 2017-2020

Avser	2017	2018	2019	2020
Riktad lönesatsning SOM	3 136	3 074	3 034	2 993
Arbetsmarknadssatsning	1 800	2 300	2 300	2 300
Höjning barndelen i riksnorm försörjningsstöd	300			
Riktat ej specificerat	6 700	500	694	
Summa	11 936	5 874	6 028	5 293

Kvantiteter 2015-2020

Inkl Svågadalnsnämnden

	Utfall 2015	Åtagande 2016	Prognos 2017	Prognos 2018	Prognos 2019	Prognos 2020
Pedagogisk verksamhet						
Förskola - barn	1 797	1 792	1 687	1 605	1 531	1 490
Fritidsverksamhet - barn	1 351	1 290	1 387	1 371	1 345	1 304
Förskoleklass - elever	402	413	395	381	373	357
Grundskola 1-9 - elever	3 713	3 738	3 834	3 827	3 777	3 706
- varav elever från andra kommuner	35	40	37	35	35	35
Elever från Hudiksvall till andra kommuner	29	27	23	23	23	23
Grundsärskola - elever	52	47	43	37	34	33
- varav elever från andra kommuner	3	1	1	0	0	0
Integrerade särskoleelever	4	3	-	-	-	-
Gymnasieskola - elever på Broman	1 281	1 307	1 333	1 347	1 362	1 392
- varav från andra kommuner	311	311	325	318	310	315
Elever från Hudiksvall i andra kommuner	234	221	220	225	235	240
Gymnasiesärskola - elever	51	49	44	41	36	31
- varav från andra kommuner	10	10	11	10	8	6
<u>Hudiksvalls ResursCentrum (HRC)</u>						
LSS Daglig verksamhet, platser	167	172	192	200	205	205
Staffansgården	25	27	27	27	28	28
Socialpsykiatri, platser	15	10	10	10	10	10
Försörjningsstödstagare, platser	129	200	129	129	129	129
Vård och omsorg						
Äldreomsorg						
Platser i särskilt boende	463	460	463	463	463	463
Korttidsplatser	55	55	55	55	55	55
Platser i demensboende	52	52	52	52	52	52
Platser i specialboende	18	18	18	18	18	18
Sörforsa Rehab, platser	6	6	6	6	6	6
Hemtjänsttimmar	233 420	226 000	243 000	248 000	253 000	258 000
Personer med funktionsnedsättning						
Särskilt boende SOL LSS, platser	115	121	127	127	133	133
Specialboende, även externa platser	30	29	30	30	30	30
Korttidsboende barn/vuxna, platser	26	26	28	30	30	30
Korttidstillsyn för barn över 12 år, platser	15	15	18	20	20	20
LSS Daglig verksamhet (exkl HRC), platser	8	8	8	8	8	8
Ledsagarservice LSS, timmar/år	2 472	7 000	5 000	5 000	5 000	5 000
Kontaktpersoner SOL och LSS	146	170	170	170	170	170
Avlösarservice i hemmet, tim/år	2 302	6 000	5 000	5 000	5 000	5 000
Boendestöd SOL tim/år	30 000	30 000	30 000	30 000	30 000	30 000
Personliga assistenter, brukare	95	103	100	105	105	105
Frivillig psykiatri "Träffen", platser	23	23	25	25	25	25

Kvantiteter - årlig budgetjustering

Årlig förändring i tusental kronor

Fv	Verksamhet	2017	2018	2019	2020	Summa
LÄR	Förskola	-9 493	-7 308	-6 737	-3 978	-27 517
LÄR	Grundskola	7 261	-1 479	-4 181	-6 281	-4 681
LÄR	Grundskola	-2 340	-1 679	-802	-271	-5 092
LÄR	Gymnasieskola Broman	1 535	873	1 002	1 978	5 389
LÄR	Gymnasieskola IKE	-1 812	1 633	2 459	152	2 432
LÄR	Gymnasieskola	-1 161	149	-700	-956	-2 668
SOM	Gymnasieskola boende	-672	348	-180	-374	-879
SOM	Personer med funktionsnedsättning HRC	1 447	1 403	1 178	0	4 028
SOM	Äldreomsorg	10 949	2 876	2 983	3 093	19 901
SOM	Personer med funktionsnedsättning	5 515	3 506	5 082	0	14 102
	Summa	11 228	321	104	-6 638	5 015
Lärandenämnden totalt		-6 011	-7 811	-8 959	-9 357	-32 137
Social- och omsorgsnämnden totalt		17 911	7 785	9 243	3 093	38 032

	FINANSIELLA MÅL Nuvarande 2017-2020
Skattesats	Skattesatsen är 21:61
Årets resultat	Resultatmålet är att resultatet före finansnetto i genomsnitt för perioden ska uppgå till 1 % av summan av skatteintäkter och statsbidrag/utjämning. Resultatmålet gäller för perioden 2017-2020.
Investeringar	Investeringsramen för perioden är 400 miljoner kronor för den skattefinansierade verksamheten och 171 miljoner kronor för den taxefinansierade va/renhållningsverksamheten.
Likviditet	Ska långsiktigt över tid uppgå till ca 50 Mkr
Kortfristiga placeringar	<p>Pensionsmedel</p> <p>Syftet är att säkerställa framtida pensionsutbetalningar för anställda. Medlen värdesäkras genom att den realiserade avkastningen återinvesteras till ett belopp som minst motsvarar inflationen.</p> <p>Uttag ur pensionsmedlen kan årligen göras för att jämna ut pensionskostnaderna. Beslut om uttag tas i samband med respektive års budgetberedning.</p> <p>Försäljningsmedel</p> <p>Syftet är att finansiera angelägna investeringar som utvecklar kommunen.</p> <p>Årligen prövas om medlen ska värdesäkras genom att den realiserade avkastningen återinvesteras till ett belopp som minst motsvarar inflationen.</p> <p>Beslut om ianspråktagande av försäljningsmedel tas i samband med respektive års budgetberedning.</p>
Upplåning	<p>Upplåning</p> <p>För den skattefinansierade verksamheten ska det finnas möjlighet att lånefinansiera angelägna investeringar.</p> <p>För den taxefinansierade va- och renhållningsverksamheten beräknas en nyupplåning med 141 miljoner kronor under perioden.</p>

Investeringsbudget

Nämnd		2017	2018	2019	2020	
	Nya Investeringar					
LÄR	Nya förskolor (2st 6 avd) (avveckla Cramo-moduler) Programförslag ska utarbetas			15 000	15 000	
LÄR	Ute och trafikmiljöer					
LÄR	Klassrum Broman					
LÄR	Grundskolans skolstruktur					
LÄR	Inv med anledning av föreläggande från miljökontor	3 000	1 000			
TEN	Förundersökning byggbar mark	500	500	500	500	
TEN	Färdigställande byggbar mark	1 500	1 000	1 000	1 000	
TEN	Bankgränd Centrumhållplats	3 000	3 500			
TEN	Tak cykelställ	250	250			
TEN	Trafiklösning Håstaäng		1 500	1 500		
KS	Ospecificerade investeringar, KS	5 000	5 000			
KS	Laddstolpar	250	250	250	250	
SOM	Äldreboende 40 platser Programförslag ska utarbetas					5 000
NMR	Deltidsstationerna	2 100	2 000	2 000		
KOF	Idrottshall (stor hall 23x43m)		500	5 000	20 000	
	Delsumma	15 600	15 500	25 250	41 750	
	Pågående investeringsprojekt					
TEN	Giffritt samhälle(deponi, dagvatten, san, riv)	1 500	1 500	1 500	1 500	
TEN	PCB och asbetsanering	500	500	500	500	
KS	Landsbygdsutveckling					
	Delsumma	2 000	2 000	2 000	2 000	
	Årliga investeringar					
TEN/LÄR	Skolor och förskolemiljöer	11 000	11 000	11 000	11 000	
TEN	Multisportarenor	1 000	1 000	1 000	1 000	
TEN	Upprustning fastigheter	14 000	14 000	14 000	13 000	
TEN	Köksinvesteringar, inventarier	2 000	2 000	2 000	2 000	
TEN	Gator och gång- och cykelbanor	9 000	15 000	15 000	15 000	
TEN	Centrumutveckling, Hudiksvall	750	750	750	750	
TEN	Åtgärder efter elrevisionsbesiktningar	1 000	1 000	1 000	1 000	
TEN	Byte gatljusarmaturer (parkbelysning)	100	200	200	200	
TEN	Parker/lekplatser div	400	400	400	400	
TEN	Trafiksäkerhetsbefrämjande åtgärder	500	600	600	600	
TEN	Enkelt avhjälpna hinder	500	200	200	200	
TEN	Fritidsanläggningar (badplatser, skärgård, spår)	500	500	500	500	
TEN	Offentlig belysning	400	400	400	400	
SOM	Uppgradering trygghetslarm	125	125	125	125	
SOM	Utbyte trygghetslarm på grupp-/äldreboende	1 200	1 200	1 200		
SOM	Äldre- och demensboenden, LSS, IFO	3 000	3 000	3 000	3 000	
KOF	Kultur och fritid, inventarier	400	400	400	400	
KOF	Pianostudio	120				
KS	IT-investeringar	2 000	2 000	2 000	2 000	
NMR	Räddningsutrustning	1 500	1 000	1 000	1 000	
	Delsumma	49 495	54 775	54 775	52 575	
	Maskiner					
NMR	Brandfordon	2 000	1 700	1 700	1 700	
KOF	Bokbuss	3 000				
LÄR	Maskiner gymnasiet	1 500	1 000		1 500	
TEN	Maskiner TEF	2 500	2 500	2 500	2 500	
	Delsumma	9 000	5 200	4 200	5 700	
KS	IT samverkansprojekt/Bredbandsutbyggnad	17 000	17 000	17 000	7 000	
	Delsumma	17 000	17 000	17 000	7 000	
	DELSUMMA SKATTEFINANSIERAD VERKSAMHET	93 095	94 475	103 225	109 025	399 820
	Affärsmässig verksamhet (lånefinansieras)					
TEN	VA	25 000	25 000	10 000	10 000	
TEN	VA upprustning	10 000	10 000	10 000	10 000	
TEN	Renhållning	25 000	6 000	25 000	5 000	
	DELSUMMA TAXEFINANSIERAD VERKSAMHET	60 000	41 000	45 000	25 000	171 000
	TOTALT	153 095	135 475	148 225	134 025	570 820

Östra hamnen exploatering

Västra hamnen exploatering



Hudiksvalls
kommun

Trädgårdsgatan 4, 824 80 Hudiksvall
Tfn 0650-190 00 • www.hudiksvall.se