

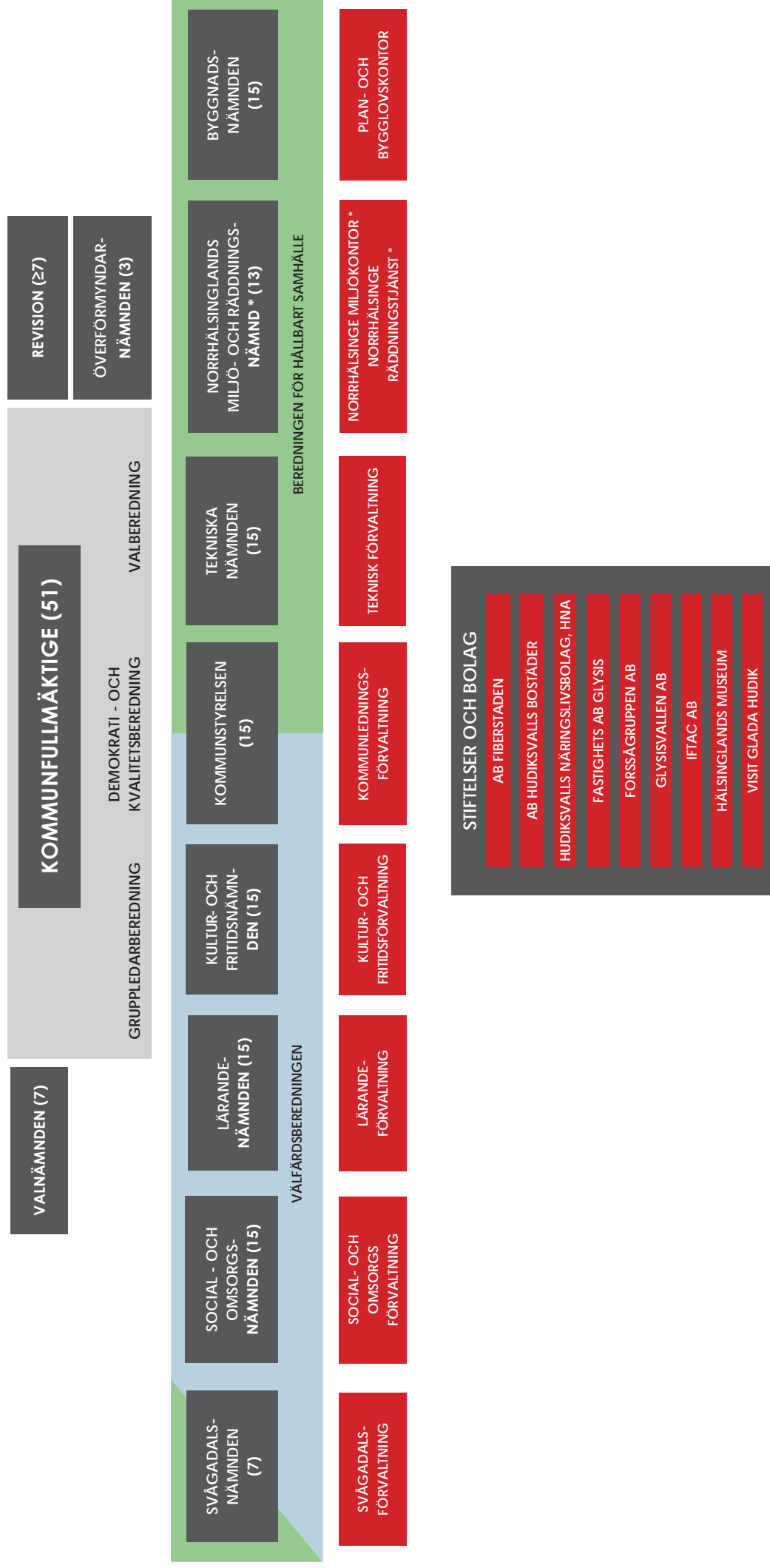
# '15



# Budget

Hudiksvalls kommun

# Organisationschema



\* Gemensam med Nordanstigs kommun

# Innehåll

	<u>Sid</u>
<b>Budget 2015-2018</b>	1
<b>Budget och övergripande mål</b>	
Resultatbudget	2
Finansieringsbudget	3
Balansbudget	4
Budget per verksamhetsområde	5
Diagram intäkter och kostnader	6
Glada Hudik-språnget	7
Konkretisering av övergripande mål med tillhörande indikatorer	8
Särskilda uppdrag	13
<b>Nämnder – resultatbudget och åtagande</b>	
Byggnadsnämnd	16
Kommunstyrelse	18
Kultur- och fritidsnämnd	20
Lärandenämnd	22
Norrhälsinglands miljö- och räddningsnämnd	26
Revision	28
Social- och omsorgsnämnd	30
Svågadalsnämnd	32
Teknisk nämnd	34
Överförmyndarnämnd	36
<b>Bilagor</b>	
1. Indexuppräknningar	38
2. Ramreduceringar	39
3. Riktade förändringar	40
4a. Kvantiteter volymer	42
4b. Kvantiteter budgetjustering	43
5. Finansiella mål	44
6. Investeringsbudget	45

Hudiksvalls kommun

Budget 2015

Fastställd av

Hudiksvalls kommunfullmäktige den 15 december 2014

# Budget 2015-2018

## Beslut

Budget för 2015-2018 antogs av Kommunfullmäktige den 15 december 2014 (§ 22).

I beslutsunderlaget ingick skrivelsen ”Budget 2015 och plan 2016-2018” (17 november 2014).

Övriga beslutsunderlag:

- ”Delårsrapport 2014” Kommunfullmäktige den 20 oktober 2014 (§ 10)
- Sveriges Kommuner och Landstings (SKL) cirkulär 14:6 (februari 2014)  
**Budgetförutsättningar för åren 2014-2017**
- SKL:s cirkulär 14:39 (oktober 2014) med kommentarer till regeringens  
**Budgetproposition för år 2015**
- SKL:s cirkulär 14:40 (oktober 2014) **Budgetförutsättningar för åren 2014-2018** inkl. beräkningar av skatteunderlagsutvecklingen och statsbidrag/utjämning för budgetperioden

Ekonomiavdelningen har gjort en sammanställning av budgetmaterialet. Mer information finns i de handlingar som nämns ovan.

## Resultatbudget

Miljoner kronor	2014 Budget	2015 Budget	2016 Plan	2017 Plan	2018 Plan
<b>Verksamhet</b>					
<b>Nämnder (netto)</b>					
Byggnadsnämnd		-7,8	-7,9	-8,1	-8,4
Kommunstyrelse		-68,4	-68,6	-70,4	-72,5
Hudiksvalls Näringslivs AB		-5,8	-5,9	-6,0	-6,2
Kultur- och fritidsnämnd		-83,6	-83,4	-86,2	-88,2
Lärandenämnd		-792,8	-805,3	-830,7	-857,8
Norrhälsinglands miljö-/räddningsnämnd		-33,1	-33,7	-35,0	-36,1
Revision		-1,5	-1,6	-1,6	-1,7
Social- och omsorgsnämnd		-830,9	-857,3	-891,2	-923,2
Svågadalsnämnd		-12,0	-12,2	-12,6	-13,0
Teknisk nämnd		-78,2	-77,6	-75,3	-75,4
Överförmyndarnämnd		-3,8	-3,9	-4,0	-4,2
	<b>-1 858,1</b>	<b>-1 917,8</b>	<b>-1 957,3</b>	<b>-2 021,3</b>	<b>-2 086,7</b>
	Årlig ökning	3,2%	2,1%	3,3%	3,2%
<b>Gemensamt</b>					
Pensioner	-43,8	-44,5	-45,2	-47,3	-53,8
Interna kapitalposter	98,5	106,6	107,5	107,9	108,2
Kommunstyrelsen oförutsett	-0,9	-2,0	-2,0	-2,0	-2,0
Kommunstyrelsen riktat (se spec sid 41)		-17,3	-38,1	-30,1	-14,6
Avskrivningar	-73,2	-78,0	-79,0	-79,0	-79,0
	<b>-19,5</b>	<b>-35,2</b>	<b>-56,8</b>	<b>-50,5</b>	<b>-41,2</b>
<b>Verksamhetens nettokostnader</b>	<b>-1 877,6</b>	<b>-1 953,0</b>	<b>-2 014,1</b>	<b>-2 071,8</b>	<b>-2 127,9</b>
<b>Finansiering</b>					
Skatteintäkter	1 449,9	1 522,1	1 589,2	1 647,0	1 701,0
Statsbidrag och utjämning	429,2	445,7	441,7	443,0	446,7
	<b>1 879,1</b>	<b>1 967,8</b>	<b>2 030,9</b>	<b>2 090,0</b>	<b>2 147,7</b>
<b>Resultat före finansnetto</b>	<b>1,5</b>	<b>14,8</b>	<b>16,8</b>	<b>18,2</b>	<b>19,8</b>
Finansiella intäkter	17,7	17,7	17,8	18,0	18,0
Finansiella kostnader	-9,0	-11,9	-13,4	-14,4	-15,2
	<b>8,7</b>	<b>5,8</b>	<b>4,4</b>	<b>3,6</b>	<b>2,8</b>
<b>Årets resultat</b>	<b>10,2</b>	<b>20,6</b>	<b>21,2</b>	<b>21,8</b>	<b>22,6</b>
<b>Resultatmål före finansnetto</b>	<b>0,1%</b>	<b>0,8%</b>	<b>0,8%</b>	<b>0,9%</b>	<b>0,9%</b>

Ej justerad för internhyra och kapitaltjänst 2015.

Nämndernas budget på sid 16-ff är dock justerade för internhyra och kapitaltjänst.

## Finansieringsbudget

### Kassaflöden

	2015	2016	2017	2018	
Miljoner kronor	Budget	Plan	Plan	Plan	
<b>Den löpande verksamheten</b>					
Årets resultat	20,6	21,2	21,8	22,6	
Justering avskrivningar/nedskrivningar	78,0	79,0	79,0	79,0	
Justering nedskrivning finansiella tillgångar					
Justering pensionsavsättning		-3,1	4,7	3,8	
Justering ränta pensionsskuld	2,4	3,3	3,8	4,1	
<i>Medel från verks före förändr av rörelsekapital</i>	<b>101,0</b>	<b>100,4</b>	<b>109,3</b>	<b>109,5</b>	
Ökning/minskning kortfristiga fordringar					
Ökning/minskning kortfristiga skulder					
<b>Kassaflöde från löpande verksamheten</b>	<b>101,0</b>	<b>100,4</b>	<b>109,3</b>	<b>109,5</b>	
<b>Investeringsverksamheten</b>					
Materiella anläggningstillgångar					
Investering	-127,0	-78,0	-94,0	-53,0	-352,0
Investering va/renhållning	-25,0	-25,0	-25,0	-25,0	-100,0
Försäljning	5,0	5,0	5,0	5,0	
Finansiella anläggningstillgångar					
Investering					
Försäljning					
<b>Kassaflöde från investeringsverksamheten</b>	<b>-147,0</b>	<b>-98,0</b>	<b>-114,0</b>	<b>-73,0</b>	
<b>Finansieringsverksamheten</b>					
Nyupptagna lån					0,0
Nyupptagna lån, va/renhållning	25,0	25,0	25,0	25,0	100,0
Amortering av skuld	-14,8	-16,0	-17,3	-18,5	
Minskning av långfristiga fordringar	0,6	0,6	0,6	0,6	
Ökning av kortfristiga placeringar	-10,3	-10,4	-10,6	-10,6	
Minskning av kortfristiga placeringar					
<b>Kassaflöde från finansieringsverksamheten</b>	<b>0,5</b>	<b>-0,8</b>	<b>-2,3</b>	<b>-3,5</b>	
<b>Årets kassaflöde</b>	<b>-45,5</b>	<b>1,6</b>	<b>-7,0</b>	<b>33,0</b>	
Likvida medel vid årets början	112,6	67,1	68,8	61,8	
Årets förändring	-45,5	1,6	-7,0	33,0	
<b>Likvida medel vid årets slut</b>	<b>67,1</b>	<b>68,8</b>	<b>61,8</b>	<b>94,7</b>	

## Balansbudget

	2015	2016	2017	2018
Miljoner kronor	Budget	Plan	Plan	Plan
<b>Tillgångar</b>				
<i>Anläggningstillgångar</i>				
Materiella tillgångar	1 519,0	1 538,0	1 573,0	1 567,0
Finansiella tillgångar	84,3	83,7	83,1	82,5
<b>Summa anläggningstillgångar</b>	<b>1 603,3</b>	<b>1 621,7</b>	<b>1 656,1</b>	<b>1 649,5</b>
<i>Omsättningstillgångar</i>				
Kortfristiga fordringar	172,3	172,3	172,3	172,3
Kortfristiga placeringar	554,3	564,7	575,3	585,9
Likvida medel	67,1	68,8	61,8	94,7
<b>Summa omsättningstillgångar</b>	<b>793,7</b>	<b>805,8</b>	<b>809,4</b>	<b>852,9</b>
<b>Summa tillgångar</b>	<b>2 397,0</b>	<b>2 427,5</b>	<b>2 465,5</b>	<b>2 502,4</b>
<b>Eget kapital och skulder</b>				
<i>Eget kapital</i>				
Balanserat eget kapital	1 536,2	1 556,8	1 578,1	1 599,9
Årets förändring	20,6	21,2	21,8	22,6
<b>Summa eget kapital</b>	<b>1 556,8</b>	<b>1 578,1</b>	<b>1 599,9</b>	<b>1 622,4</b>
<i>Avsättningar</i>				
Avsatt till pensioner	104,3	104,5	113,0	120,9
Övriga avsättningar	9,0	9,0	9,0	9,0
<b>Summa avsättningar</b>	<b>113,3</b>	<b>113,5</b>	<b>122,0</b>	<b>129,9</b>
<i>Skulder</i>				
Långfristig upplåning	307,6	316,6	324,3	330,8
Övriga långfristiga skulder	32,6	32,6	32,6	32,6
Kortfristiga skulder	386,7	386,7	386,7	386,7
<b>Summa skulder</b>	<b>726,9</b>	<b>735,9</b>	<b>743,6</b>	<b>750,1</b>
<b>Summa eget kapital och skulder</b>	<b>2 397,0</b>	<b>2 427,5</b>	<b>2 465,5</b>	<b>2 502,4</b>



## Budget per verksamhetsområde

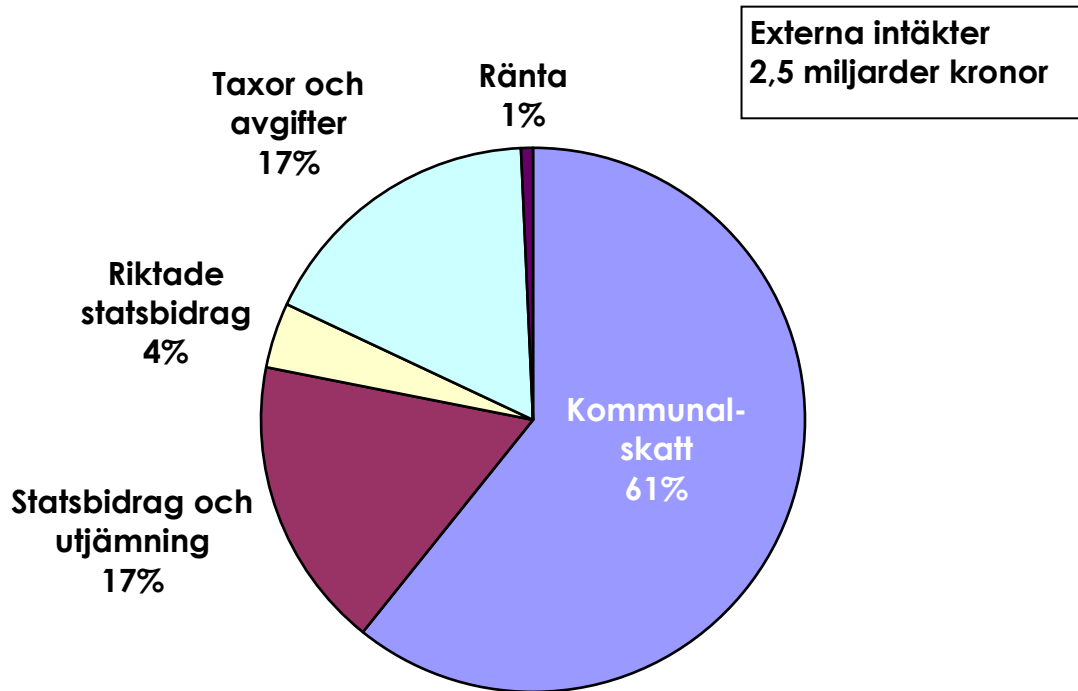
Belopp i miljoner kronor

	<b>Budget 2015</b>	<b>Budget 2016</b>	<b>Budget 2017</b>	<b>Budget 2018</b>
<b>Pedagogisk verksamhet</b>				
Förskola	200,2	201,8	207,9	214,4
Grundskola	381,0	395,4	410,1	422,5
Grundsärskola	21,9	19,6	18,5	17,4
Gymnasieskola	123,6	124,7	128,0	132,9
Gymnasiesärskola	22,9	20,2	19,1	20,4
Vuxenutbildning	26,5	24,2	25,3	26,2
<b>Delsumma</b>	<b>776,0</b>	<b>785,9</b>	<b>808,9</b>	<b>833,8</b>
<b>Vård och omsorg</b>				
Äldreomsorg	454,5	468,4	488,1	507,2
Personer med funktionsnedsättning	247,1	258,9	270,2	280,3
Individ- och familjeomsorg	130,3	132,9	137,4	141,6
<b>Delsumma</b>	<b>832,0</b>	<b>860,2</b>	<b>895,7</b>	<b>929,1</b>
<b>Övrigt</b>				
Fritid och kultur	80,2	80,2	82,8	84,8
Infrastruktur	120,6	122,2	125,6	129,1
Särskilt riktade åtgärder	29,6	30,0	31,3	32,5
Affärsmässig verksamhet	3,3	3,4	3,5	3,5
Politisk verksamhet	26,7	26,9	27,8	28,7
Centrala stödfunktioner	49,6	48,4	45,6	45,2
<b>Delsumma</b>	<b>309,8</b>	<b>311,1</b>	<b>316,7</b>	<b>323,8</b>
<b>TOTALT</b>	<b>1 917,8</b>	<b>1 957,3</b>	<b>2 021,3</b>	<b>2 086,7</b>

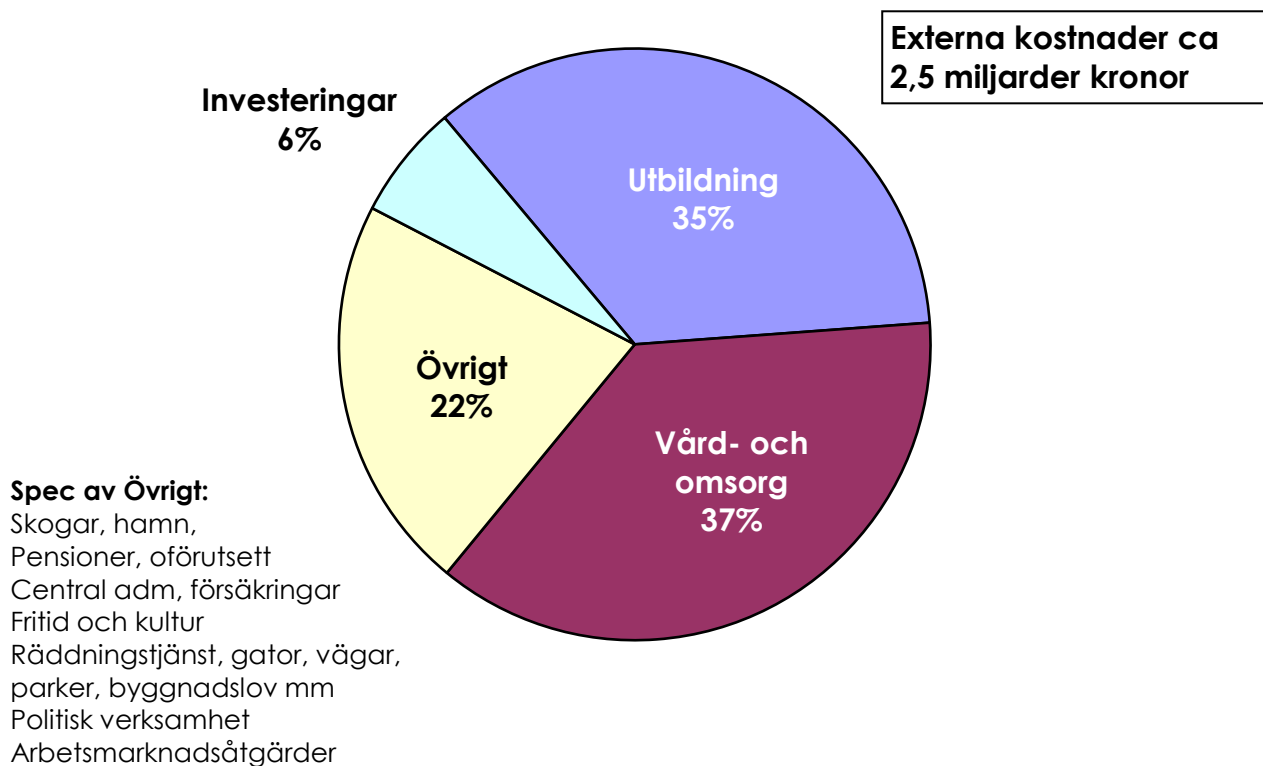
Ej justerad för internhyra och kapitaltjänst.

# Budget 2015

## Pengarna kommer från...



## Pengarna används till...



## Glada Hudik-språnget

Ett samlat utveckling-/förbättringsarbete som går under namnet "Glada Hudik-språnget" har påbörjats. Visionen är att Glada Hudik år 2020 ska vara "*Sveriges bästa kommun att leva och verka i*". För att kunna nå visionen har tre övergripande mål antagits:

- Samhällstjänster av högsta kvalitet
- Blomstrande näringsliv
- Attraktiv och hållbar livsmiljö

Det styrsystem som kommunen tillämpar för att nå målen innebär att man mellan nivåerna i organisationen gör överenskommelser om åtaganden. Det betyder att man på varje nivå åtar sig att uppnå en viss kvalitet och kvantitet till en viss nettokostnad.

All kommunal verksamhet ska präglas av kommunfullmäktiges tidigare beslutade nyckelord: "*Solidaritet, Jämlikhet, God folkhälsa, Ekonomisk och ekologisk hållbarhet, Närhet och Öppenhet*"

Verksamheterna ska bedrivas i enlighet med lagar, förordningar, reglementen och Hudiksvalls kommuns policys och

tillämpningar och tidigare beslutade interna kommunala planer med tillhörande aktiviteter. Uppföljning sker i det ordinarie arbetet under året och i delårs- och årsbokslut samt genom vår internkontroll.

### God ekonomisk hushållning

Grundtanken med god ekonomisk hushållning är att dagens kommunmedborgare ska finansiera sin egen kommunala välfärd inklusive investeringar och pensionsåtaganden. Detta ska uppnås genom planering och styrning av kommunens ekonomi mot en resultatnivå som konsoliderar ekonomin över tiden. För att skapa förutsättningar för en god ekonomisk hushållning måste det finnas ett klart samband mellan mål, resursåtgång, prestationer, resultat och effekter. Dessa samband ska definieras i budget och verksamhetsplanering och följas upp och utvärderas i årsredovisning och tertialrapporter.

### Konkretisering av övergripande mål och indikatorer

Den 24 mars 2014, § 33, fastställde kommunfullmäktige konkretisering av de övergripande målen samt indikatorer. Dessa redovisas på följande sidor.

# Konkretisering av övergripande mål med indikatorer

Fastställda av Kommunfullmäktige 24 mars 2014, § 33.

## Samhällstjänster av högsta kvalitet

Det är människorna i Hudiksvalls kommun som är i fokus för de samhällstjänster som kommunen erbjuder. Därför ska den kommunala verksamheten organiseras för att tillgodose medborgarnas *behov och önskemål*, utifrån de politiska prioriteringarna och de ekonomiska förutsättningarna.

De kommunala förvaltningarna ska kännetecknas av *kompetens* och *handlingskraft*. Det ska vara tydligt vad medborgarna kan förvänta sig och verksamheterna ska vara *kostnadseffektiva*.

Inom alla förvaltningar ska det finnas ett *systematiskt kvalitetsarbete* som tar vara på *kompetens* och *engagemang* bland medarbetarna. Det bidrar också till att medarbetarna är *delaktiga* i verksamheten.

## Gott bemötande

Alla som kommer i kontakt med Hudiksvalls kommun ska från första stund uppleva god tillgänglighet och ett gott bemötande. Ett gott och respektfullt bemötande är självklart oavsett om man är kund, brukare, anställd, elev, nyinflyttad eller på annat sätt kommer i kontakt med kommunen.

## Skola där alla kan komma vidare

Under hela skoltiden, från förskola och fritidshem till gymnasieskola och vuxenutbildning ska alla elever ges stöd att nå sina mål, i en trygg miljö som stimulerar till lust att lära. Det ska finnas skolor och förskolor med olika inriktningar och alla elever som tar examen ska vara behöriga till nästa skolform eller att utifrån sina personliga förutsättningar redo att försörja sig själva.

## Omsorg och vård utifrån individens behov och önskemål

I alla former av omsorg och vård, oavsett om det är äldre- eller gruppboende, hemtjänst eller annat, ska hänsyn tas till varje individs egna behov, förutsättningar och önskemål. Det ska finnas tydliga beskrivningar av vad medborgarna kan förvänta sig. Verksamheterna ska ta vara på frivilliga krafter för att bredda utbudet av tjänster.

## Socialt stöd när det behövs

Socialtjänst och övriga delar av kommunens verksamhet ska ge möjlighet till stöd, på ett medmänskligt och rättssäkert sätt, för den som behöver. Tidiga signaler ska uppmärksammas och resurser sättas in för att så långt det är möjligt förhindra att någon hamnar i behov av långvarigt stöd.

## **Blomstrande näringsliv**

Näringslivet ska ge medborgarna möjlighet att försörja sig själva och ge skatteintäkter till gemensamma verksamheter såsom skola, omsorg och andra samhällstjänster vi behöver.

I hela Hudiksvalls kommun finns det kraftfulla företag som stimuleras att växa och ett ständigt tillflöde av företag som skapas, etableras och växer för att utveckla näringslivet.

### **Ekonomisk bärkraft**

Kommunen ska ha ett bra företagsklimat som gör att företag i olika former kan etableras, växa och ge arbetstillfällen.

Kompetensförsörjningen är viktig för företagen och kommunen. Kommunen ska exempelvis bidra genom att stimulera utbildning, inflyttning, validering<sup>1</sup> och integration. Samverkan mellan skola och arbetsliv liksom samarbete med olika myndigheter stimulerar sysselsättningen. Även samarbete mellan olika företag i och utanför kommunen ger positiva effekter på konkurrenskraft, nyskapande och hållbar tillväxt.

### **Entreprenörskap**

Kommunen ska skapa kreativa miljöer och mötesplatser för att stimulera nya idéer och fruktbara samarbeten.

Kommunen ska planera för att det ska finnas attraktiv planlagd mark, lokaler och andra förutsättningar för nya och växande företag.

I skolan bidrar entreprenöriellt lärande till att öka kreativiteten och förbereda ungdomar för arbetslivet och näringslivet. Sociala företag är ett sätt att ge personer som står utanför arbetsmarknaden möjlighet till arbete.

---

<sup>1</sup> Validering innebär att man genomför en kartläggning, bedömning och värdering av en individs faktiska kunskaper, färdigheter och förmågor. Används även i sammanhang som innebär att man översätter redan existerande betyg, intyg eller certifikat från ett annat land till svenska förhållanden.

## **Attraktiv och hållbar livsmiljö**

En attraktiv livsmiljö gör att människor dras till Hudiksvalls kommun och väljer att stanna här. Infrastruktur, boende, fritidsmöjligheter, idrott och kultur är olika faktorer som tillsammans bidrar till ett gott liv.

För att kunna behålla attraktiviteten på lång sikt ska kommunen arbeta för hållbarhet i ett ekonomiskt, ekologiskt och socialt perspektiv. Hållbarhetstänkande är alltid långsiktigt och sträcker sig över flera decennier. Därför är hållbarhetsfrågorna grunden i den kommunala verksamheten

### **Bra infrastruktur**

Det ska finnas en väl fungerande infrastruktur i form av vägar, järnvägar, kollektivtrafik, cykelbanor, bredband, mobiltäckning, elförsörjning, vatten- och avloppsnet, effektiv avfallshantering etc. för att skapa förutsättningar för hållbar tillväxt och försörjning samt underlätta medborgarnas vardag.

### **Attraktivt boende**

Alla ska ha möjlighet till ett tryggt och attraktivt boende utifrån sin livssituation. Det ska finnas ett varierat utbud av boendeformer i olika delar av kommunen.

### **Ledande ekokommun med hållbara beteenden**

Alla beslut ska ha ett hållbarhetsperspektiv som bidrar till mindre miljöpåverkan och mer klimatsmart verksamhet. Kommunens egna verksamheter ska föregå med hållbara beteenden som också kan inspirera and

### **God folkhälsa**

Kommunen ska arbeta medvetet och metodiskt med förebyggande arbete för att främja god hälsa i vid bemärkelse. Det innefattar förutom traditionell folkhälsa även fritidsaktiviteter, idrott och kultur.

Idrott och kultur är resurser för personlig utveckling liksom tillhörighet i sociala sammanhang. Kommunen ska ge förutsättningar för kultur- idrotts- och fritidsaktiviteter i ett brett och utvecklande utbud för alla medborgare.

Kulturskolan ska verka, i egen regi och integrerat inom grund- och gymnasieskolan, med breda aktiviteter för alla elever. Det ska finnas möjlighet att utvecklas för dem som vill nå längre.

Kommunen ska präglas av ett folkhälsoarbete för alla medborgare. Alla ska ha möjlighet att utvecklas och påverka sin livssituation, oavsett ålder, kön, etnisk tillhörighet, religion, sexuell läggning, funktionsnedsättning, inkomst och utbildningsnivå.

## Indikatorer

### Övergripande indikatorer

- KKiK: Hur ser medborgarna på sin kommun som en plats att bo och leva på
- KKiK: Hur väl upplever medborgarna att de har insyn och inflytande över kommunens verksamhet

## Samhällstjänster av högsta kvalitet

### Gott bemötande

- KKiK: Elevers syn på skolan och undervisningen år 8, könsfördelad
- Socialstyrelsen: Andel som uppger att personalen alltid bemöter dem på ett bra sätt (Hemtjänst och Särskilt boende)
- Insikt: NKI - Totalvärde

### Skola där alla kan komma vidare

- Lärande och kulturförvaltningen: Andel elever som kan läsa i slutet av årskurs 1
- KKiK: Andel behöriga elever till något nationellt program på gymnasiet, könsfördelad
- KKiK: Andelen elever som fullföljer gymnasieutbildningen i kommunen

### Omsorg och vård utifrån individens behov och önskemål

- KKiK: Serviceutbud inom särskilt boende
- KKiK: Serviceutbud inom LSS grupp- och serviceboende
- KKiK: Omsorgs- och serviceutbud inom hemtjänst finansierad av kommunen

### Socialt stöd när det behövs

- KKiK: Andelen ungdomar som inte kommit tillbaka ett år efter avslutad insats/utredning
- Frånvaro i grundskola/grundsärskola samt gymnasieskola/gymnasiesärskola
- Försörjningsstöd per invånare

## Blomstrande näringsliv

### Ekonomisk bärkraft

- KKiK: Andelen förvärvsarbetare i kommunen
- Svenskt näringsliv: Företagsklimat kommunranking
- Arbetsförmedlingen: Öppet arbetslösa och sökande i program med aktivitetsstöd  
Ungdomsarbetslöshet 18 - 24 år och Total arbetslöshet 16-64 år
- Öppna jämförelser: Andel elever som påbörjat studier vid universitet eller högskola inom tre år efter avslutad gymnasieutbildning

### *Entreprenörskap*

- KKIK: Antal nya företag per 1000 invånare
- Detaljplanelagd, byggbar mark verksamhetslokaler (mätt i kvm)

## **Attraktiv och hållbar livsmiljö**

### *Infrastruktur*

- Fiberstaden AB: Antal fiberanslutningar med möjligheter till 100 Mbit/s eller mer
- Antal resor med kollektivtrafik (X-trafik) i Hudiksvalls kommun
- Antal km cykelbanor i kommunen

### *Attraktivt boende*

- Antal årligen färdigställda bostäder det vill säga hyresrätter, bostadsrätter och småhus i kommunen, eventuellt fördelat på en lägre geografisk nivå. Måttet kan relateras till den årliga nettoinflyttningen till kommunen
- Detaljplanelagd, byggbar mark för bostäder (mätt i kvm) i kommunen, eventuellt fördelat på en lägre geografisk nivå

### *Folkhälsa*

- Antal medlemmar i idrottsföreningar respektive övriga föreningar som finns i kommunens register
- Andel elever i kulturskolans frivilliga verksamhet i förhållande till alla elever i åldern 7-19 år
- KKIK: Sjukpenningtalet bland kommunens invånare

### *Ledande ekokommun med hållbara beteenden*

- Andel miljöcertifierade skolor/förskolor
- Andelen ekologiska livsmedlen som köps in i förhållande till de totala inköpen av livsmedel i kommunen
- Total mängd hushållsavfall inkl. producentansvar, ton/invånare
- Koldioxidutsläpp, ton/invånare

KKIK (Kommunens Kvalitet i Korthet) Sveriges Kommuner och Landsting

NKI Nöjd Kund Index

LSS Lagen om stöd och service till vissa funktionshindrade



## Särskilda uppdrag

I samband med beslutet om budget 2015 gav kommunfullmäktige ett antal utvecklingsområden och särskilda uppdrag riktade till nämnderna.

Särskilda uppdrag och utvecklingsområden	Nämnd
Landsbygdsutveckling långsiktigt bl.a. fler gröna jobb	Parlamentarisk grp
Inrätta familjecentraler H-vall, Delsbo inom ram	Berörda nämnder
Ny lönekartläggning prio genus/utb.	KS
5 mkr riktad lönesatsning särskild grupp	KS
Översyn tematiskt tillägg vindkraft	KS
Stödja utvecklingen av sociala företag	KS/SOM
Öka grundbemanning omsorgen	SOM
Ökad nattbemanning omsorgen	SOM
5 mkr arbetsmarknadsåtgärder - spec. för ungdomar	KS
Rullande medborgarkontor (utveckling av bokbussen)	KOF
7 mkr investering bredbandsutbyggnad	KS/Fiberstaden
Förbättrad service - bemötande, snabbhet, enkelhet	Samtliga nämnder
Utveckla Kattvikskajen	KS
Avgiftsfri kulturskola	KOF
500 tkr riktade kulturevenemang för bredare publik	KOF
Förstärkning av stöd till studieförbunden	KOF
Förstärkning av anläggningsstödet idrottsföreningar	KOF
Fördjupat samarbete med Natthärberget	SOM
Minskning av barngruppernas storlek i förskolan	LÄR
1 mkr extra till sommarskola och resurstid högstadium, gymnasium	LÄR
7,5 mkr/år färdighetsträning i skolan=ökad bemanning	LÄR
Ökad andel ekologiska produkter	Samtliga nämnder
Utveckla cykelvägar och gångstråk	TEN
Klimat och miljösmart fastighetsförvaltning	TEN Bolagen
Utarbeta lokalpolicy	Parlamentarisk grp
Utveckla demokrati, mångfalds- och kvalitetsarbete	KF-beredning
Extern drift av Kulturhuset	KS
Klimatsmarta transportalternativ	KS/TEN
Ökad måluppfyllelsen i våra utbildningsverksamheter	LÄR
Minska sjukskrivningarna	Samtliga nämnder
Omsorgsutbildning i CUL's verksamhet	LÄR
Väl fungerande arbetsorganisation - delaktighet	Samtliga nämnder
System för medarbetarna att kunna göra lönekarriär	Samtliga nämnder
Skapa innovationsrika och entreprenörvänliga miljöer	Samtliga nämnder
Förstärkning av arbetet med fysisk planering	BYN
Utreda - stöd landsbygdsbutiker	KS
Utreda - fler OSA-anställningar tekniska förvalt.	TEN

Särskilda uppdrag och utvecklingsområden	Nämnd
Utreda – arbetsmiljöförbättring IFO-barn/ungdom	SOM
Utreda – tillagningskök Edsta skola	TEN
Utreda – ökad andel ekologiska livsmedel	TEN
Utreda – ökad andel lokalprod. råvaror livsmedelsupphandling	TEN
Utreda – ökat ungdomsinflytande kommunala beslut	KOF/KS
Utreda - fler laddningsstolpar	TEN
Utreda – avgiftsfria bygglov klimatsmarta lösningar	BYN
Utreda - rekryteringsenheten (färre timmar ökad grundbemanning)	KS
Utreda - borttagande av delade turer	KS
Utreda – anställning av genuspedagog	LÄR
Utreda – ansökan om Fairtrade city	KS
Utreda – fristad åt förföljda konstnärer	KOF
Utreda – från fri parkering till differentierade avgifter	TEN
Utreda – trafik och parkeringssituationen	TEN
Utreda - nämndsstruktur samhällsbyggnad	Parlamentarisk grp
Utreda – behovet av näringslivsbolag (HNA)	Parlamentarisk grp
Utreda – översyn av kommunens idrottshallar	Parlamentarisk grp



## Byggnadsnämnd

Sammandrag drift (tusental kronor)						
	Bokslut 2013		Bokslut 2014		Budget 2015	
	Kostnad	Intäkt	Kostnad	Intäkt	Kostnad	Intäkt
100 Nämnd	-511		-474		-846	
215 Plan och bygglov	-7 610	2 432	-8 348	2 902	-9 789	2 875
<b>Summa</b>	<b>-8 122</b>	<b>2 432</b>	<b>-8 822</b>	<b>2 902</b>	<b>-10 635</b>	<b>2 875</b>

### Resultatbudget

(tusental kronor)

	Bokslut 2013	Bokslut 2014	Budget 2015
Personall	-6 194	-6 785	-8 108
Övrigt	-1 123	-1 208	-1 681
Internhyra	-2	-828	-844
Kapitaltjänst	-803	-1	-2
<b>Summa kostnader</b>	<b>-8 122</b>	<b>-8 822</b>	<b>-10 635</b>
<b>Summa intäkter</b>	<b>2 432</b>	<b>2 902</b>	<b>2 875</b>
<b>Netto</b>	<b>-5 690</b>	<b>-5 921</b>	<b>-7 760</b>

Nettobudget 2015 inklusive justeringar för internhyra och kapitaltjänst.

## Kvalitativa åtaganden för Byggnadsnämnden

Antagna av Byggnadsnämnden.

Kvalitativa åtaganden	Indikatorer
<b>Samhällstjänster av högsta kvalitet</b>	
Effektiv rättssäker beslutshantering	Antal och resultat av överklaganden
Förtroende för förvaltningen	Bedömningen görs efter de svar som lämnas i enkät som skickas ut med alla beslut samt uppföljning i den interna kontrollen.
Handläggning och handläggningstider	Bedömningen görs efter de svar som lämnas i enkät som skickas ut med alla beslut samt uppföljning i den interna kontrollen.
Personligt bemötande och rådgivning	Bedömningen görs efter de svar som lämnas i enkät som skickas ut med alla beslut samt uppföljning i den interna kontrollen.
<b>Blomstrande näringsliv</b>	
Info vid starta eget kurser, mässor etc.	Närvara vid varje inbjudan
<b>Attraktiv och hållbar livsmiljö</b>	
Tillsynsplan kommer upprättas för bättre uppföljning i framtiden.	

## Kommunstyrelse

Sammandrag drift (tusental kronor)						
	Bokslut 2013		Bokslut 2014		Budget 2015	
	Kostnad	Intäkt	Kostnad	Intäkt	Kostnad	Intäkt
100 Kommunfullmäktige/kommunstyrelse					-6 740	40
110 Partistöd					-2 280	
130 Övrig politisk verksamhet					-4 029	
215 Planeringsavdelning					-6 276	
220 Näringslivsbefrämjande åtgärder					-8 792	320
225 Konsument-/energirådgivning					-675	315
230 Turistverksamhet					-3 479	210
263 Kommunekolog					-1 035	
270 Bidrag till Sjöräddningssällskapet					-6	
300 Stöd till fritidsverksamhet					-333	
315 Stöd till kulturell verksamhet					-3 722	2 100
575 Infrjade borgensåtaganden						15
832 Kollektivtrafik					-4 374	4 920
920 Ekonomi-, kansli-, personalavd mm					-72 104	23 142
924 Försäkringar					-1 400	
<b>Summa</b>	<b>0</b>	<b>0</b>	<b>0</b>	<b>0</b>	<b>-115 245</b>	<b>31 062</b>

### Resultatbudget

(tusental kronor)

	Bokslut 2013	Bokslut 2014	Budget 2015
Personal			-43 911
Övrigt			-40 439
Internhyra			-5 280
Tjänsteköp			-12 919
Kapitaltjänst			-12 696
<b>Summa kostnader</b>	<b>0</b>	<b>0</b>	<b>-115 245</b>
<b>Summa intäkter</b>			<b>31 062</b>
<b>Netto</b>	<b>0</b>	<b>0</b>	<b>-84 183</b>

Nettobudget 2015 inklusive justeringar för internhyra och kapitaltjänst.

På grund av ny nämndsorganisation från 2015 saknas jämförbara siffror för 2013 och 2014.

## Kvalitativa åtaganden för Kommunstyrelsen

Antagna av Kommunstyrelsen.

Kvalitativa åtaganden	Indikatorer *)
<b>Samhällstjänster av högsta kvalitet:</b>	
Ökad kvalitet i våra verksamheter	
Minska sjukskrivningarna	Frånvarostatistik
Förbättrad service – bemötande, snabbhet, enkelhet	
<b>Blomstrande näringsliv:</b>	
Förbättrad service – bemötande, snabbhet, enkelhet	
Stödja utvecklingen av sociala företag	
Underlätta företagande	
<b>Attraktiv och hållbar livsmiljö:</b>	
Ökad andel ekologiska produkter	
Utveckla Kattvikskajen	
Klimatsmarta transportalternativ	
Tillgodose människors behov av boende	
Bidra till ett ekologiskt, ekonomiskt och socialt hållbart samhälle	

\*) Uppföljning sker med hjälp av indikatorer som visar en riktning, eller ett beslut eller en beskrivning om vad som görs eller har gjorts och vilket uppskattat resultat som åstadkommits.

## Kultur- och fritidsnämnd

Sammandrag drift (tusental kronor)						
	Bokslut 2013		Bokslut 2014		Budget 2015	
	Kostnad	Intäkt	Kostnad	Intäkt	Kostnad	Intäkt
100 Nämnd					-1 091	
225 Konsumentrådgivning					-519	
263 Förebyggande hälsoinsatser					-326	250
267 Alkoholtillstånd					-15	5
300 Fritidsverksamhet					-10 926	68
310 Stöd till studieorganisationer					-880	
315 Allmänskultur övrigt					-18 490	1 196
320 Bibliotek					-14 882	383
330 Kulturskola					-9 968	81
340 Idrotts/fritidsanläggningar					-26 922	5 256
350 Fritidsgårdar					-5 251	126
407 Förskola					-179	
440 Grundskola					-387	
450 Skolbibliotek gymnasiet					-883	
<b>Summa</b>	<b>0</b>	<b>0</b>	<b>0</b>	<b>0</b>	<b>-90 719</b>	<b>7 365</b>

### Resultatbudget

(tusental kronor)

	Bokslut 2013	Bokslut 2014	Budget 2015
Personal			-36 290
Övrigt			-37 323
Tjänsteköp			-1 189
Internhyra			-15 400
Kapitaltjänst			-517
<b>Summa kostnader</b>	<b>0</b>	<b>0</b>	<b>-90 719</b>
<b>Summa intäkter</b>			<b>7 365</b>
<b>Netto</b>	<b>0</b>	<b>0</b>	<b>-83 354</b>

Nettobudget 2015 inklusive justeringar för internhyra och kapitaltjänst.

På grund av ny nämndsorganisation från 2015 saknas jämförbara siffror för 2013 och 2014.



# Kvalitativa åtaganden för Kultur- och fritidsnämnden

Antagna av Kultur- och fritidsnämnden.

Verksamheten är under utveckling varför indikatorer ännu ej är på plats.

## Samhällstjänster av högsta kvalitet

- Samtliga verksamheter ska bidra till att utbildningsnivån ökar och att folkhälsan stärks.
- Arbetet med jämställdhetsplanen ska prioriteras i nämndens alla verksamheter.
- Folkhälsoplanen och arbetet med folkhälsa ska arbetas med i nämndens alla verksamheter.
- Öka andelen tjejer på fritidsgårdarna.
- Kommuninvånarna ska vara nöjda med utbud, öppettider, bemötande, service, kommunikation, samt verksamheternas inriktning.

## Blomstrande näringsliv

- Uppmuntra till entreprenörskap ”jag vill, jag kan, jag vågar”.
- Barn och ungdomars möjligheter till inflytande inför beslut i nämnden samt vid planering och utveckling av verksamheter ska öka.

## Attraktiv och hållbar livsmiljö

- Ekologisk hållbarhet ska genomsyra arbetet i samtliga verksamheter inom nämndens ansvarsområde.
- Integration, inkludering och icke-diskriminering ska prägla arbetet inom samtliga verksamheter inom nämndens ansvarsområde.
- Nämndens verksamheter ska ha ett rikt och varierat utbud av kultur- och fritidsaktiviteter i kommunen. Detta ska möjliggöras genom stöd till föreningar, stiftelser och ideella organisationer kompletterat med aktiviteter i egen regi.
- Skapa och utveckla mötesplatser för inkludering och integration genom interaktion med andra verksamheter inom kommunen, föreningslivet och civilsamhället i övrigt.

## Lärandenämnd

Sammandrag drift (tusental kronor)						
	Bokslut 2013		Bokslut 2014		Budget 2015	
	Kostnad	Intäkt	Kostnad	Intäkt	Kostnad	Intäkt
100 Nämnd					-1 370	
407 Förskola					-209 399	22 867
425 Fritidsverksamhet					-29 354	9 592
435 Förskoleklass					-13 307	104
440 Grundskola					-383 425	9 375
443 Obligatorisk särskola					-21 914	1 160
450 Gymnasieskola					-143 412	31 177
453 Gymnasiesärskola					-23 147	3 160
470 Grundvux					-6 413	
472 Gymnasievux					-26 096	4 855
474 Särvox					-994	
475 Högskola					-539	1 300
476 Svenska för invandrare (SFI)					-6 183	3 779
478 Uppdragsutbildning					-3 101	3 717
513 Funktionshindrade					-1 605	55
610 Arbetsmarknadsåtgärder					-3 601	1 158
815 Elevhem					-390	94
832 Fria busskort gymnasiet					-6 501	
<b>Summa</b>	<b>0</b>	<b>0</b>	<b>0</b>	<b>0</b>	<b>-880 751</b>	<b>92 393</b>

### Resultatbudget

(tusental kronor)

	Bokslut 2013	Bokslut 2014	Budget 2015
Personal			-535 983
Övrigt			-60 761
Tjänsteköp			-197 476
Internhyra			-82 595
Kapitaltjänst			-3 936
<b>Summa kostnader</b>	<b>0</b>	<b>0</b>	<b>-880 751</b>
<b>Summa intäkter</b>			<b>92 393</b>
<b>Netto</b>	<b>0</b>	<b>0</b>	<b>-788 358</b>

Nettobudget 2015 inklusive justeringar för internhyra och kapitaltjänst.

På grund av ny nämndsorganisation från 2015 saknas jämförbara siffror för 2013 och 2014.

## Kvalitativa åtaganden för Lärandenämnden

Antagna av Lärandenämnden.

Kvalitativa åtaganden	Indikatorer
<b>Samhällstjänster av högsta kvalitet</b>	
Underlätta inträde i arbetslivet	- andel elever som är behöriga till något nationellt program
Höja utbildningsnivån i kommunen	- andel elever med fullständigt betyg (grundskola) - genomsnittligt meritvärde (grundskola) - andel elever som nått målen i LäsEttans delprov 3-5 i maj i åk 1 - Utvärdering i matematik, åk 2, nationellt test
<b>Blomstrande näringsliv</b>	
Uppmuntra till entreprenörskap "Jag kan, jag vill, jag vågar"	- andel elever som instämmer i "Skolarbetet gör mig så nyfiken att jag får lust att lära mig mer", "Jag vet vad jag ska kunna för att nå målen i de olika ämnena" och "Mina lärare förväntar sig att jag ska nå målen i alla ämnen"(Nationell enkät, åk 5 och 8)  - andel elever som instämmer i "Jag känner till kunskapsmålen" samt "Det är stor variation på arbetsätten under lektionerna" (Brukarenkät, åk 3gy)
<b>Attraktiv och hållbar livsmiljö</b>	
Aktivt arbeta med hälso- och livsstilsfrågor	- andel elever som alltid deltar på lektionerna i idrott och hälsa (Hälsosamtalen i åk 8)  - andel elever som är fysiskt aktiv minst 2 gånger per vecka, enkät åk 1 gy 1  - andel elever som aldrig dricker alkohol. (Hälsosamtalen i åk 8)  - andel elever som aldrig röker. (Hälsosamtalen i åk 8)  - andel elever som aldrig snusar. (Hälsosamtalen i åk 8)  - andel elever som är rök- och snusfri, enkät åk 1 gy  -antal miljöcertifierade förskolor och skolor  - närvaron i grund- och grundsärskolan vårtermin 2015

<b>Åtagande</b>	<b>Indikatorer</b>
Nolltolerans mot trakasserier och kränkande behandling	<ul style="list-style-type: none"> <li>- andel elever som känner sig trygga i skolan (Nationell enkät, åk 5, 8. Brukarenkät åk 3 gy)</li> <li>- andel elever som tycker att det är en positiv stämning och god sammanhållning på skolan (Brukarenkät, åk 5 och 8, åk 3 på gy)</li> <li>- andel elever som ”Vet någon i skolan som blir retad, utstött eller på annat sätt illa behandlad av andra elever” (Hälsosamtalen i åk 4 och 8).</li> <li>- andel elever som ”Själv blir retad, utstött eller på annat sätt illa behandlad av andra elever”. (Hälsosamtalen i åk 4 och 8)</li> <li>- andel elever som ” Själv blir retad eller utstött av vuxna på skolan”. (2014 var frågan ”Vet någon i skolan som blir retad eller utstött av vuxna”) (Hälsosamtalen i åk 4 och 8).</li> </ul>
Aktivt arbeta för att barns och ungas inflytande ska öka och genomsyra hela kommunens politik och verksamhet.	<ul style="list-style-type: none"> <li>- andel elever som instämmer i ”Lärarna i min skola tar hänsyn till elevernas åsikter” (Nationell enkät, åk 5 och 8)</li> <li>- andel elever som tycker att de får vara med och påverka innehållet i undervisningen (Brukarenkät, åk 5, 8 och åk 3 gy)</li> <li>- andel elever som instämmer i ”Jag har fått möjlighet att påverka hur vi arbetar under lektionerna” (Brukarenkät åk 5 och 8)</li> </ul>
Aktivt arbeta för att icke-diskrimineringsprincipen såsom den är formulerad i FNs barnkonvention och i diskrimineringslagen genomsyrar hela kommunens politik och verksamhet.	Följs upp vid årsskiftet



## Norrhälsinglands miljö- och räddningsnämnd

Sammandrag drift (tusental kronor)						
	Bokslut 2013		Bokslut 2014		Budget 2015	
	Kostnad	Intäkt	Kostnad	Intäkt	Kostnad	Intäkt
100 Nämnd	-546	111	-548	126	-818	172
261 Miljö- och hälsoskydd	-9 243	5 673	-10 328	6 578	-10 152	6 177
270 Räddningstjänst	-36 753	9 749	-39 171	8 805	-37 375	8 715
275 Säkerhetssamordnare	-1 226	1 226	-1 393	1 393	-1 442	1 442
<b>Summa</b>	<b>-47 768</b>	<b>16 759</b>	<b>-51 439</b>	<b>16 901</b>	<b>-49 787</b>	<b>16 506</b>

### Resultatbudget

(tusental kronor)

	Bokslut 2013	Bokslut 2014	Budget 2015
Personal	-34 192	-35 926	-36 548
Övrigt	-6 143	-8 350	-6 041
Tjänsteköp	-890	-521	-503
Internhyra	-4 594	-4 616	-4 569
Kapitaltjänst	-1 949	-2 027	-2 126
<b>Summa kostnader</b>	<b>-47 768</b>	<b>-51 439</b>	<b>-49 787</b>
<b>Summa intäkter</b>	<b>16 759</b>	<b>16 901</b>	<b>16 506</b>
<b>Netto</b>	<b>-31 009</b>	<b>-34 538</b>	<b>-33 281</b>

Nettobudget 2015 inklusive justeringar för internhyra och kapitaltjänst.

## Kvalitativa åtaganden för Norrhälsinglands miljö- och räddningsnämnd

Antagna av Norrhälsinglands miljö- och räddningsnämnd.

<b>Kvalitativa åtaganden</b>	<b>Indikatorer</b>
<b>Samhällstjänster av högsta kvalitet</b>	
Effektiv rättssäker beslutshandling	Antal och resultat av överklaganden
Pedagogiskt förhållningssätt	NKI index
Personligt bemötande	NKI index
<b>Blomstrande näringsliv</b>	
Info vid starta eget kurser, mässor etc.	Minst 8 tillfällen/år
<b>Attraktiv och hållbar livsmiljö</b>	
Tydliga tillsynsplaner	Uppföljning i nämnden. Länsstyrelsens revisioner.

## Revision

Sammandrag drift (tusental kronor)						
	Bokslut 2013		Bokslut 2014		Budget 2015	
	Kostnad	Intäkt	Kostnad	Intäkt	Kostnad	Intäkt
120 Revision	-1 331		-1 436		-1 550	
<b>Summa</b>	<b>-1 331</b>	<b>0</b>	<b>-1 436</b>	<b>0</b>	<b>-1 550</b>	<b>0</b>

### Resultatbudget

(tusental kronor)

	Bokslut 2013	Bokslut 2014	Budget 2015
Personal	-412	-465	-361
Övrigt	-919	-971	-1 189
<b>Summa kostnader</b>	<b>-1 331</b>	<b>-1 436</b>	<b>-1 550</b>
<b>Summa intäkter</b>	<b>0</b>	<b>0</b>	<b>0</b>
<b>Netto</b>	<b>-1 331</b>	<b>-1 436</b>	<b>-1 550</b>

Nettobudget 2015 inklusive ev. justeringar för internhyra och kapitaltjänst.





## Social- och omsorgsnämnd

Sammandrag drift (tusental kronor)						
	Bokslut 2013		Bokslut 2014		Budget 2015	
	Kostnad	Intäkt	Kostnad	Intäkt	Kostnad	Intäkt
100 Nämnd					-2 345	
263 Förebyggande hälsoinsatser					-144	
267 Tillståndsenhet					-688	1 035
407 Förskola					828	
500 Administration SOM					-43 215	9 842
510 Äldreomsorg					-447 344	20 960
513 Funktionshindrade LSS/SFB					-268 689	67 214
520 Funktionshindrade SOL					-18 457	102
530 Färdtjänst					-7 400	
551 Administration IFO					-9 825	
552 Institutionsvård vuxna					-11 084	265
554 Institutionsvård barn/unga					-4 900	1 556
556 Familjehemsvård vuxna					-1 502	
557 Familjehem barn unga					-17 985	
558 Öppna insatser vuxna					-2 786	
559 Vuxna med missbruksproblem					-7 057	
568 Öppna insatser barn/unga					-9 062	79
569 Barn och ungdomsvård					-11 083	
571 Övriga insatser vuxna					-2 014	
575 Ekonomiskt bistånd					-52 185	1 038
585 Familjerätt					-2 415	15
600 Flyktingmottagande					-36 230	36 300
610 Arbetsmarknadsåtgärder					-27 174	11 602
<b>Summa</b>	<b>0</b>	<b>0</b>	<b>0</b>	<b>0</b>	<b>-982 756</b>	<b>150 008</b>

### Resultatbudget

(tusental kronor)

	Bokslut 2013	Bokslut 2014	Budget 2015
Personal			-719 609
Övrigt			-154 405
Tjänsteköp			-64 593
Internhyra			-41 865
Kapitaltjänst			-2 284
<b>Summa kostnader</b>	<b>0</b>	<b>0</b>	<b>-982 756</b>
<b>Summa intäkter</b>			<b>150 008</b>
<b>Netto</b>	<b>0</b>	<b>0</b>	<b>-832 748</b>

Nettobudget 2015 inklusive justeringar för internhyra och kapitaltjänst.

På grund av ny nämndsorganisation från 2015 saknas jämförbara siffror för 2013 och 2014.

## Kvalitativa åtaganden för Social- och omsorgsnämnden

Antagna av Social- och omsorgsnämnden.

Kvalitativa åtaganden	Indikatorer
<b>Samhällstjänster av högsta kvalitet:</b>	
Senast den 31 december 2015 ska minst 80 % av våra kunder/brukare och deras närstående som kommer i kontakt med oss uppleva att de möts av omtanke och lyhördhet utifrån sina individuella behov och önskemål.	Antalet genomförandeplaner  Delaktighet/ inflytande  Kontaktmannaskap  Anhörigombud  Kosten (nöjdhet med maten och måltidssituationen)
Med ett engagerat ledarskap som främjar flexibilitet, delaktighet och medinflytande ska senast 31 december 2015 minst 80 % av våra medledare uppleva att vi är en attraktiv arbetsgivare.	Utbildningsnivå  Medarbetarenkät/ ledarenkät  Sjukfrånvaro
<b>Blomstrande näringsliv:</b>	
Nämnden ska fortsätta arbetet med att utveckla alternativa driftsformer och öka antalet intraprenader.	Antalet intraprenader och alternativa driftsformer Jämföra sjukskrivningar och resultat från medarbetarenkäter mellan intraprenaderna och övrig verksamhet

## Svågadalsnämnd

Sammandrag drift (tusental kronor)						
	Bokslut 2013		Bokslut 2014		Budget 2015	
	Kostnad	Intäkt	Kostnad	Intäkt	Kostnad	Intäkt
100 Nämnd	-310	6	-239	2	-287	1
220 Landsbygdsutveckling	-208	4	-233	47	-336	2
300 Fritidsverksamhet	-120	2	-26			
315 Kulturverksamhet	-8					
407 Förskola	-1 722	34	-2 056	15	-2 503	13
440 Grundskola	-6 224	257	-5 905	43	-5 820	30
510 Äldreomsorg	-3 934	78	-3 963	28	-3 066	16
<b>Summa</b>	<b>-12 525</b>	<b>381</b>	<b>-12 422</b>	<b>135</b>	<b>-12 012</b>	<b>61</b>

### Resultatbudget

(tusental kronor)

	Bokslut 2013	Bokslut 2014	Budget 2015
Personal	-7 310	-7 257	-6 864
Övrigt	-4 012	-3 883	-4 017
Tjänsteköp	-1 153	-1 227	-1 105
Kapitaltjänst	-50	-55	-26
<b>Summa kostnader</b>	<b>-12 525</b>	<b>-12 422</b>	<b>-12 012</b>
<b>Summa intäkter</b>	<b>381</b>	<b>135</b>	<b>61</b>
<b>Netto</b>	<b>-12 144</b>	<b>-12 287</b>	<b>-11 951</b>

Nettobudget 2015 inklusive justeringar för kapitaltjänst.

## Kvalitativa åtaganden för Svågadalsnämnden

Antagna av Svågadalsnämnden.

Kvalitativa åtaganden	Indikatorer
<b>Samhällstjänster av högsta kvalitet</b> Genom att systematiskt arbeta med att utveckla våra verksamheter rent kvalitetsmässigt genom att ha en aktiv och positiv dialog med kommunmedlemmarna, att kompetensutveckla personalen och att verka för en så god personaltäthet som möjligt samt att bibehålla små barn- och elevgrupper mm.	
<b>Blomstrande näringsliv</b> Vi arbetar aktivt med att locka människor till att leva, verka och bo i vårt område – vilket i sin tur kommer att leda till företagande mm.	
<b>Attraktiv och hållbar livsmiljö</b> Vi arbetar för att minska vår egen miljöpåverkan, samt att sprida kunskap och intresse bland allmänheten.	

## Teknisk nämnd

Sammandrag drift (tusental kronor)						
	Bokslut 2013		Bokslut 2014		Budget 2015	
	Kostnad	Intäkt	Kostnad	Intäkt	Kostnad	Intäkt
100 Nämnd					-1 153	
215 Fysisk och teknisk planering					-11 183	3 366
220 Näringslivsbefrämjande åtgärder					-374	
249 Gator, vägar, parkering					-51 284	6 694
250 Parker					-7 782	855
340 Idrotts/fritidsanläggningar					-1 508	31
510 Bostadsanpassning					-8 462	
610 Arbetsmarknadsåtgärder					-3 012	
805 Hamn					-871	169
810 Skog					-3 058	3 044
865 Vatten och avlopp					-51 861	51 861
870 Avfall					-42 023	42 023
910 Fastigheter					-195 675	201 878
920 Televäxel, post och kopiering					-12 895	6 444
921 Kostenhet					-98 682	98 682
922 Transportorganisation					-23 671	23 671
923 Städverksamhet					-31 388	31 389
<b>Summa</b>	<b>0</b>	<b>0</b>	<b>0</b>	<b>0</b>	<b>-544 882</b>	<b>470 107</b>

### Resultatbudget

(tusental kronor)

	Bokslut 2013	Bokslut 2014	Budget 2015
Personal			-168 831
Övrigt			-183 769
Tjänsteköp			-98 533
Internhyra			-7 772
Kapitaltjänst			-85 977
<b>Summa kostnader</b>	<b>0</b>	<b>0</b>	<b>-544 882</b>
Intäkter			311 539
Interna hyresintäkter			158 568
<b>Summa intäkter</b>	<b>0</b>	<b>0</b>	<b>470 107</b>
<b>Netto</b>	<b>0</b>	<b>0</b>	<b>-74 775</b>

Nettobudget 2015 inklusive justeringar för internhyra och kapitaltjänst.

På grund av ny nämndsorganisation från 2015 saknas jämförbara siffror för 2013 och 2014.

## Kvalitativa åtaganden för Tekniska nämnden

Antagna av Tekniska nämnden.

<b>Kvalitativa åtaganden</b>	<b>Indikatorer</b>
<b>Samhällstjänster av högsta kvalitet</b>	
Nöjda kunder inom: Avfall, VA, Fastighet, Teknisk service och Transport	Enkät svar
Tillgänglig mark för bostäder	Antal objekt
Säkra och ändamålsenliga trafiklösningar	Enkät svar
<b>Blomstrande näringsliv</b>	
Tillgänglig mark för etablering	Handläggningstider för alla processer i markförsäljning
Transparenta och kvalitetssäkrade upphandlingar	Andel godkända överprövningar
<b>Attraktiv och hållbar livsmiljö</b>	
Ökad andel återvinning i samhället	Statistik
Energieffektiva byggnader	Statistik
Minska farliga ämnen i samhället	Sanerade objekt

## Överförmyndarnämnd

Sammandrag drift (tusental kronor)						
	Bokslut 2013		Bokslut 2014		Budget 2015	
	Kostnad	Intäkt	Kostnad	Intäkt	Kostnad	Intäkt
130 Överförmyndarnämnd	-4 919	2 210	-5 834	3 205	-4 654	700
600 Flyktingmottagande					-2 500	2 500
<b>Summa</b>	<b>-4 919</b>	<b>2 210</b>	<b>-5 834</b>	<b>3 205</b>	<b>-7 154</b>	<b>3 200</b>

### Resultatbudget

(tusental kronor)

	Bokslut 2013	Bokslut 2014	Budget 2015
Personall	-3 815	-4 717	-6 609
Övrigt	-1 104	-1 118	-422
Internhyra			-123
<b>Summa kostnader</b>	<b>-4 919</b>	<b>-5 834</b>	<b>-7 154</b>
<b>Summa intäkter</b>	<b>2 210</b>	<b>3 205</b>	<b>3 200</b>
<b>Netto</b>	<b>-2 709</b>	<b>-2 630</b>	<b>-3 954</b>

Nettobudget 2015 inklusive justering för internhyra.



## Kvalitativa åtaganden för Överförmyndarnämnden

Antagna av Överförmyndarnämnden

Kvalitativa åtaganden	Indikatorer
<b>Samhällstjänster av högsta kvalitet</b>	
Ökad kvalitet i våra verksamheter	
Minska sjukskrivningar	Frånvarostatistik
Väl fungerande organisationdelaktighet	
System för medarbetarna att kunna göra lönekarriär	
Skapa innovationsrika och entreprenörvänliga miljöer	
Förbättrad servicebemötande, snabbhet, enkelhet	Handläggningstider
Effektivisera processerna	
Granskning av årsräkningen ska vara effektiv	
Huvudmännen ska känna sig trygga	Klagomålshantering
Utveckla samarbete med olika samarbetspartners	Informationsträffar med socialtjänsten, habiliteringen, PRO och personliga ombuden
Effektivisera rekrytering av ställföreträdare	
Stor tillgänglighet	Ökad telefontid och daglig e-postkontroll
Kompetensutveckling för ställföreträdare	
<b>Blomstrande näringsliv</b>	
<b>Attraktiv och hållbar livsmiljö</b>	
Ökad andel ekologiska produkter	

**Indexuppräknningar 2015-2018**

SKL cirkulär 14:17 (utgivningsdag 29 april 2014)				
	<b>2015</b>	<b>2016</b>	<b>2017</b>	<b>2018</b>
Personal	3,2%	3,4%	3,7%	3,7%
Övrigt	1,9%	2,9%	2,9%	2,9%
Tjänsteköp	3,2%	3,4%	3,7%	3,7%
Intäkter	1,9%	2,9%	2,9%	2,9%
Interna intäkter	1,9%	2,9%	2,9%	2,9%
Internhyra/intäkter	1,9%	2,9%	2,9%	2,9%
Kapitaltjänst	0,0%	0,0%	0,0%	0,0%

## Ramreducering 2015-2018

### Årlig förändring

Belopp i tusental kronor

Inga ramreduceringar är planerade för 2017.

Per nämnd	Budget 2015	Budget 2016	Budget 2017	Budget 2018	Summa
Byggnadsnämnd	-64	-79		-26	-169
Kommunstyrelse	-986	-1 216		-393	-2 595
Lärande- och kulturnämnd	-8 451	-10 430		-3 364	-22 245
Norrhälsinglands miljö-/räddningsnämnd	-412	-508		-164	-1 084
Omsorgsnämnd	-6 409	-7 909		-2 550	-16 868
Social- och fritidsnämnd	-1 953	-2 408		-776	-5 137
Svågadalsnämnd	-126	-155		-50	-331
Teknisk nämnd	-1 699	-2 095		-677	-4 471
<b>Totalsumma</b>	<b>-20 100</b>	<b>-24 800</b>		<b>-8 000</b>	<b>-52 900</b>

Per verksamhet	Budget 2015	Budget 2016	Budget 2017	Budget 2018	Summa
Förskola	-1 910	-2 357		-760	-5 027
Grundskola	-3 205	-3 956		-1 276	-8 437
Grundsärskola	-265	-327		-105	-697
Gymnasieskola	-1 580	-1 950		-629	-4 159
Gymnasiesärskola	-318	-392		-126	-836
Vuxenutbildning	-458	-566		-182	-1 206
Äldreomsorg	-4 111	-5 073		-1 636	-10 820
Personer med funktionsnedsättning	-2 639	-3 257		-1 051	-6 947
Individ och familjeomsorg	-1 317	-1 625		-524	-3 466
Fritid och kultur	-708	-873		-281	-1 862
Infrastruktur	-1 120	-1 381		-446	-2 947
Särskilt riktade åtgärder	-607	-749		-242	-1 598
Affärsmässig verksamhet	-22	-27		-9	-58
Politisk verksamhet	-251	-308		-100	-659
Centrala stödfunktioner	-672	-828		-266	-1 766
Lokaler	-917	-1 131		-365	-2 413
<b>Totalsumma</b>	<b>-20 100</b>	<b>-24 800</b>		<b>-8 000</b>	<b>-52 900</b>

## Riktade förändringar 2015-2018 jämfört med 2014

Belopp i tusental kronor

Avser	Förv	Budget 2014	TOTALT			
			2015	2016	2017	2018
<b>Förskola</b>						
Mindre barngrupper i förskolan	LÄR		7 500	7 500	7 500	7 500
			<b>7 500</b>	<b>7 500</b>	<b>7 500</b>	<b>7 500</b>
<b>Grundskola</b>						
Extra tjänster i grundskolan	LÄR		3 750	7 500	7 500	7 500
Sommarskola - extra stöd, högstadiet/gymnasiet	LÄR		1 000	1 000	1 000	1 000
			<b>4 750</b>	<b>8 500</b>	<b>8 500</b>	<b>8 500</b>
<b>Vuxenutbildning</b>						
KS §3/14 Omsorgsutbildning CUL	LÄR		2 600			
			<b>2 600</b>			
<b>Aldreomsorg</b>						
Ny lag ökad bemanning 31 mars 2015	SOM		3 000	4 000	4 000	4 000
			<b>3 000</b>	<b>4 000</b>	<b>4 000</b>	<b>4 000</b>
<b>Personer med funktionsnedsättning</b>						
Glada Hudik-teatern	SOM	1 225				
HLS extra verksamhetsstöd	SOM		50	50	50	50
Gemensamma ytor gruppboväder	SOM	400	400	1 000	1 000	1 000
		<b>1 625</b>	<b>450</b>	<b>1 050</b>	<b>1 050</b>	<b>1 050</b>
<b>Individ- och familjeomsorg</b>						
Statsbidrag jobbstimulans	SOM		800	800	800	800
			<b>800</b>	<b>800</b>	<b>800</b>	<b>800</b>
<b>Infrastruktur</b>						
KS § 215/2013 Projekt DAR "Den Attraktiva Regionen"	KS	100	100	100		
KS § 216/2013 Nya Ostkustbanan	KS	68				
Ks § 53/2013 Destination Glada Hudik	KS	300				
Ks §110/2014 drift Rakelapparater	NMR		24	24	24	24
Projekt "Delsbo Nästa drift"	KS	180	180			
KS § 88/2014 Fishing in the middle of Sweden	KS		102	102		
Varumärkesarbete Glada Hudik	KS	1 000				
KS §26/13 Rekrytering av kvalificerad arbetskraft	KS	250				
KS §156/13 Projektsamordnare "Framtidspaket Hudik"	KS	450				
KS § 185/13 Utvecklingscenter lokalhyra	KS	960				
KS §10/14 Hyra utvecklingscenter för innovationer	KS		450	450		
KS §165/14 Arbetslivsstrateg	KS		800	800	800	800
KS §129/2014 Utredning VA-planering	KS		170	170	170	
Förstärkt organisation	BYN		1 500	1 500	1 500	1 500
Budgetförstärkning	TEN		2 000	3 000		
Ökade driftskostnader: Gång- och cykelvägar	TEN	80	160	160	160	160
		<b>3 388</b>	<b>5 486</b>	<b>6 306</b>	<b>2 654</b>	<b>2 484</b>

Avser	Förv	Budget	TOTALT			
		2014	2015	2016	2017	2018
<b>Fritid och kultur</b>						
Ks § 305/2011 Utbildningsproj. fotboll	KOF	100	100			
KS § 133/2013 Iggesunds IK riktat bidrag	KOF	500	500			
KS § 48/2014 Scenplats Glada Hudik	KOF		800		450	
Studieförbund	KOF		300	300	300	300
Kulturskolan	KOF		700	700	700	700
Kulturarrangemang	KOF		500	500	500	500
Anläggningsstöd idrottsföreningar	KOF		800	800	800	800
Bidrag Gylisvallen	KOF		400	400		
		<b>600</b>	<b>4 100</b>	<b>2 700</b>	<b>2 750</b>	<b>2 300</b>
<b>Centrala stödfunktioner</b>						
Fiberstaden förlusttäckning	KS	2 000				
Gemensam IT-förvaltning	KS	770				
Översyn kommunal verksamhet	KS		500			
KS § 140/14 Framtidens arkiv i samverkan	KS		205	205	205	322
KS § 5/2013 Hemsjukvård Nordanstig	KS	89				
KF § 43/2013 Gemensam gymnasie- och vuxenutbildning	KS	400				
		<b>3 259</b>	<b>705</b>	<b>205</b>	<b>205</b>	<b>322</b>
<b>Politisk verksamhet</b>						
Utbildning förtroendevalda	KS		300			
Ks § 235/2013 Medfinansiering Sundsvallsregionen	KS	147	147	147	147	147
KF § 105/14 Överförmyndarnämnd	ÖFN		110	110	110	110
KF § 105/14 Överförmyndare 1,0 tjänst	ÖFN		645	645	645	645
Ny lagstiftning Överförmyndarverksamheten 0,5 tjänst	ÖFN		300	300	300	300
Merkostnader ny politisk organisation	Flera fv		612	612	612	612
Val 2014/2018	KS	300				300
		<b>447</b>	<b>2 114</b>	<b>1 814</b>	<b>1 814</b>	<b>2 114</b>
		<b>9 319</b>	<b>31 505</b>	<b>32 875</b>	<b>29 273</b>	<b>29 070</b>

## Kommunstyrelsen riktat

Belopp i tusental kronor

Avser	2015	2016	2017	2018
Riktad lönesatsning	5 000	5 000	5 000	5 000
Arbetsmarknadssatsning	5 000	5 000	5 000	
Natthärbärgat	400	400	400	400
Ännu ej fördelade satsningar nämnderna	2 000	18 500	10 500	
Vissa generella statsbidrag i regeringens höstproposition:				
Höjning barndelen i riksnorm försörjningsstödet	300	300	300	300
Höjt takbelopp högkostnadsskydd äldreomsorgen	-300	-600	-600	-600
Avskaffad nedsättning sociala avgifter unga	4 900	9 500	9 500	9 500
<b>Summa</b>	<b>17 300</b>	<b>38 100</b>	<b>30 100</b>	<b>14 600</b>

## Kvantiteter 2013-2018

Inkl Svågadalnsnämnden

	Utfall 2013	Åtagande 2014	Prognos 2015	Prognos 2016	Prognos 2017	Prognos 2018
<b>Pedagogisk verksamhet</b>						
Förskola - barn	1 840	1 898	1 824	1 766	1 742	1 732
Fritidsverksamhet - barn	1 294	1 328	1 307	1 286	1 279	1 267
Förskoleklass - elever	427	396	396	407	390	379
Grundskola 1-9 - elever	3 534	3 582	3 699	3 732	3 759	3 753
- varav elever från andra kommuner	47	46	47	43	43	42
Elever från Hudiksvall till andra kommuner	33	30	24	23	24	23
Grundskola - elever	57	61	51	45	41	31
- varav elever från andra kommuner	4	3	3	1	1	-
Integrerade särskoleelever	5	5	4	3	3	2
Gymnasieskola - elever på Broman	1 359	1 302	1 256	1 267	1 244	1 235
- varav från andra kommuner	324	334	305	302	295	293
Elever från Hudiksvall i andra kommuner	267	267	254	247	252	257
Gymnasiesärskola - elever	57	51	54	50	44	39
- varav från andra kommuner	5	4	8	9	8	5
<u>Hudiksvalls ResursCentrum (HRC)</u>						
LSS Daglig verksamhet, platser	153	155	164	172	182	190
Staffansgården	23	21	25	27	27	27
Socialpsykiatri, platser	6	15	10	10	10	10
Försörjningsstödstagare, platser	132	200	200	200	200	200
<b>Vård och omsorg</b>						
<b>Äldreomsorg</b>						
Platser i särskilt boende	512	466	466	466	466	466
Korttidsplatser	56	55	55	55	55	55
Platser i demensboende	-	52	52	52	52	52
Platser i specialboende	15	18	18	18	18	18
Sörforsa Rehab, platser	6	6	6	6	6	6
Hemtjänsttimmar	213 224	216 000	221 000	226 000	231 000	236 000
<b>Personer med funktionsnedsättning</b>						
Särskilt boende SOL LSS, platser	107	111	112	118	118	118
Specialboende, även externa platser	28	29	29	29	29	29
Korttidsboende barn/vuxna, platser	26	26	26	26	26	26
Korttidstillsyn för barn över 12 år, platser	13	15	15	15	15	15
LSS Daglig verksamhet (exkl HRC), platser	8	8	8	8	8	8
Ledsagarservice LSS, timmar/år	3 422	8 000	7 000	7 000	7 000	7 000
Kontaktpersoner SOL och LSS	168	180	170	170	170	170
Avlösarservice i hemmet, tim/år	2 530	7 000	6 000	6 000	6 000	6 000
Boendestöd SOL tim/år	25 561	30 000	30 000	30 000	30 000	30 000
Personliga assistenter, brukare	100	100	103	103	103	103
Frivillig psykiatri "Träffen", platser	17	17	23	23	23	23

## Kvantiteter - årlig budgetjustering

Årlig förändring i tusental kronor

<b>Fv</b>	<b>Verksamhet</b>	<b>2015</b>	<b>2016</b>	<b>2017</b>	<b>2018</b>	<b>Summa</b>
LÄR	Förskola	-6 121	-4 881	-2 082	-894	-13 978
LÄR	Grundskola	5 957	2 458	814	-1 087	8 142
LÄR	Grundsärskola	-3 494	-1 410	-1 453	-3 163	-9 520
LÄR	Gymnasieskola	-2 595	640	-1 379	-525	-3 860
LÄR	Gymnasieskola IKE	1 394	-574	1 513	1 042	3 374
LÄR	Gymnasiesärskola	360	-1 818	-1 650	-220	-3 329
SOM	Personer med funktionsnedsättning	2 237	1 792	1 686	1 391	7 106
SOM	ÄldreSOMorg	2 598	2 679	2 762	2 847	10 886
SOM	Personer med funktionsnedsättning	827	4 885	0	0	5 712
<b>Summa</b>		<b>1 163</b>	<b>3 771</b>	<b>210</b>	<b>-611</b>	<b>4 533</b>
Lärandenämnden totalt		-4 499	-5 584	-4 238	-4 849	-19 170
Social- och omsorgsnämnden totalt		5 662	9 355	4 448	4 238	23 703

## Finansiella mål för budgetperioden 2015-2018

<b>Skattesats</b>	Skattesatsen hålls oförändrad 21:61.
<b>Årets resultat</b>	Det långsiktiga målet är att resultatet före finansnetto ska uppgå till minst 1 % av summan av skatteintäkter och statsbidrag/utjämningsbidrag. För budgetperioden gäller målet 0,8 % för 2015 och 2016, 0,9 % för 2017 och 2018.
<b>Investeringar</b>	Investeringsramen för perioden är 352 miljoner kronor för den skattefinansierade verksamheten och 100 miljoner kronor för den taxefinansierade vatten- och renhållningsverksamheten.
<b>Likviditet</b>	Ska långsiktigt över tid uppgå till cirka 40 miljoner kronor.
<b>Kortfristiga placeringar</b>	<p><b>Pensionsmedel</b> Syftet är att säkerställa framtida pensionsutbetalningar för anställda. Medlen värdesäkras genom att den realiserade avkastningen återinvesteras till ett belopp som minst motsvarar inflationen. Uttag ur pensionsmedlen kan årligen göras för att jämna ut pensionskostnaderna. Beslut om uttag tas i samband med respektive års budgetberedning.</p> <p><b>Försäljningsmedel</b> Syftet är att finansiera angelägna investeringar som utvecklar kommunen. Årligen prövas om medlen ska värdesäkras genom att den realiserade avkastningen återinvesteras till ett belopp som minst motsvarar inflationen. Beslut om ianspråktagande av försäljningsmedel tas i samband med respektive års budgetberedning.</p>
<b>Upplåning</b>	<p>Ingen upplåning planeras under 2015-2018 för den skattefinansierade verksamheten. Möjligheten att lånefinansiera angelägna investeringar hålls dock öppen.</p> <p>För den taxefinansierade vatten- och renhållnings-verksamheten beräknas en nyupplåning med 100 miljoner kronor.</p>



## Investeringsram 2015-2018

Belopp i tusental kronor

Förv	Proj	Avser	Budget 2015	Budget 2016	Budget 2017	Budget 2018
		<b>Investeringar med befintliga driftkostnader</b>				
LÄR		Ny förskola nordöstra delarna av Hudiksvall		2 000	28 000	
KOF		Idrottshallar	500			
		<b>Delsumma</b>	<b>500</b>	<b>2 000</b>	<b>28 000</b>	<b>0</b>
		<b>Förskolor</b>				
TEN	7010	Förskoleombyggnad pga lokalutred	1 000	1 000	1 000	1 000
LÄR		Ny förskola Skolbyn		8 000	7 000	
LÄR		Åtgärder förskola Björkberg		4 000		
LÄR		Åtgärder förskola Håstaby	4 000			
		<b>Delsumma</b>	<b>5 000</b>	<b>13 000</b>	<b>8 000</b>	<b>1 000</b>
		<b>Grundskola</b>				
LÄR	7086	Inv strukturomställning skolor				
TEN	7009	Skolombyggnad pga lokalutred	6 000	6 000	6 000	6 000
LÄR		Sandvalla skola utbyggnad	7 500			
TEN	7306	Läroverket	37 000	2 000		
		<b>Delsumma</b>	<b>50 500</b>	<b>8 000</b>	<b>6 000</b>	<b>6 000</b>
		<b>Äldreomsorg, funktionshindrade m m</b>				
TEN	7025	Utemiljöer äldreboende	300	300	300	300
TEN	7160	Åtg efter elrevisionsbesiktningar	1 000	1 000	1 000	1 000
TEN	7190	Inomhusklimat, äldreboende	100	100	100	100
SOM	8008	Uppgradering trygghetslarm	125	125	125	125
SOM	8009	Inventarier äldreboende	750	750	750	750
SOM	8009	Demensboende, upprustning	500	500	500	500
SOM	8022	Inventarier, handikappomsorgen	300	300	300	300
SOM		Upprustning äldreboende	2 000	2 000	6 000	6 000
		<b>Delsumma</b>	<b>5 075</b>	<b>5 075</b>	<b>9 075</b>	<b>9 075</b>
		<b>Fastigheter Miljö och säkerhet</b>				
TEN	7211	PCB och asbestsanering	2 187			
		<b>Delsumma</b>	<b>2 187</b>	<b>0</b>	<b>0</b>	<b>0</b>
		<b>Gator och vägar</b>				
TEN	7028	Ombyggnad av gator och cykelvägar	10 000	10 000	10 000	10 000
TEN	7029	Trafiksäkerhetsfrämjande åtgärder	400	500	500	650
TEN	7030	Offentlig belysning	300	400	400	550
TEN	7031	Handikappanpassning enl tillgänglig. pl.	400	500	500	200
TEN	7032	Byte gatljus armaturer	100	100	100	200
TEN	7313	Dagvatten			2 500	
TEN	7351	Skållbovägen	3 000			
TEN		Trafiklösning Håstaäng		3 000		
		<b>Delsumma</b>	<b>14 200</b>	<b>14 500</b>	<b>14 000</b>	<b>11 600</b>
		<b>Parker, lekplatser</b>				
TEN	7056	Ombyggnad och tillgänglighet parker	450	450	450	450
TEN	7191	Promenad och aktivitetspark				
		<b>Delsumma</b>	<b>450</b>	<b>450</b>	<b>450</b>	<b>450</b>

Förv	Proj	Avser	Budget 2015	Budget 2016	Budget 2017	Budget 2018
		<b>Div lokaler m m</b>				
TEN	7027	Kattvikskajen expl hamnomr	10 000			
TEN	7197	Enkelt avhjälpda hinder, fastighet	750			
TEN	7239	Åtgärder efter lägenhetsbesiktningar	500	500	500	
TEN	7241	Bygg	10 000	10 000	10 000	
TEN	7283	Småhus och industritomter		2 000	2 000	5 000
TEN	7347	Köpmanberget	3 000			3 000
TEN	7348	Varvet	1 000	1 000		
TEN	7349	Geundersökningar	1 000	1 000	1 000	1 500
TEN	7352	Carpport TEF				
TEN		Oljebergrummet	1 500			
TEN		Oljehamnen	1 500			
		Rivning	1 000			
		Gula magasinerna, projektering				2 000
TEN		Lokalen 316 Kubik	2 000			
		Östra hamnen	3 000			
KS	8042	Landsbygdsutveckling och del av bredband	4 000	2 000		
		<b>Delsumma</b>	<b>39 250</b>	<b>16 500</b>	<b>13 500</b>	<b>11 500</b>
		<b>Fritidsanläggningar</b>				
TEN	7114	Fritidsanläggningar (Skärgård, spår, badplatser)	200	200	200	200
KOF	7343	Fotbollsplaner + omkl		1 000		
KOF		Fritidsgårdar, tillgänglighet	250			
	8018					
	8019					
KOF	8020	Badhus	200	200	200	200
KOF	8027	Idrottshall	200	200	200	200
		<b>Delsumma</b>	<b>850</b>	<b>1 600</b>	<b>600</b>	<b>600</b>
		<b>Inventarier, utrustning, maskiner</b>				
TEN	7076	Maskiner	2 500	2 500	2 500	2 500
TEN	8003	Televäxel	200	200	200	200
LÄR		Bokbuss		3 000		
KS	8001	IT-investeringar	1 500	1 500	1 500	1 500
NMR	8006	Brandfordon	1 700	1 700	1 700	1 700
NMR	8007	Räddningsutrustning	1 000	1 000	1 000	
SOM	8015	Inventarier IFO	150	150	150	150
		<b>Delsumma</b>	<b>7 050</b>	<b>10 050</b>	<b>7 050</b>	<b>6 050</b>
		<b>IT-investeringar (Fiberstaden)</b>				
TEN	7066	Stadsnätsinvesteringar				
TEN	7166	IT-samverkansprojekt/Bredbandsutbyggnad	7 000	7 000	7 000	7 000
		<b>Delsumma</b>	<b>7 000</b>	<b>7 000</b>	<b>7 000</b>	<b>7 000</b>
		<b>Taxefinansierad verksamhet</b>				
TEN	7099	Budget VA	20 000	20 000	20 000	20 000
TEN	7100	Budget Avfall	5 000	5 000	5 000	5 000
		<b>Delsumma</b>	<b>25 000</b>	<b>25 000</b>	<b>25 000</b>	<b>25 000</b>
		<b>Totalt</b>	<b>157 062</b>	<b>103 175</b>	<b>118 675</b>	<b>78 275</b>
						<b>457 187</b>





Hudiksvalls  
kommun

Trädgårdsgatan 4, 824 80 Hudiksvall  
Tfn 0650-190 00 • [www.hudiksvall.se](http://www.hudiksvall.se)