

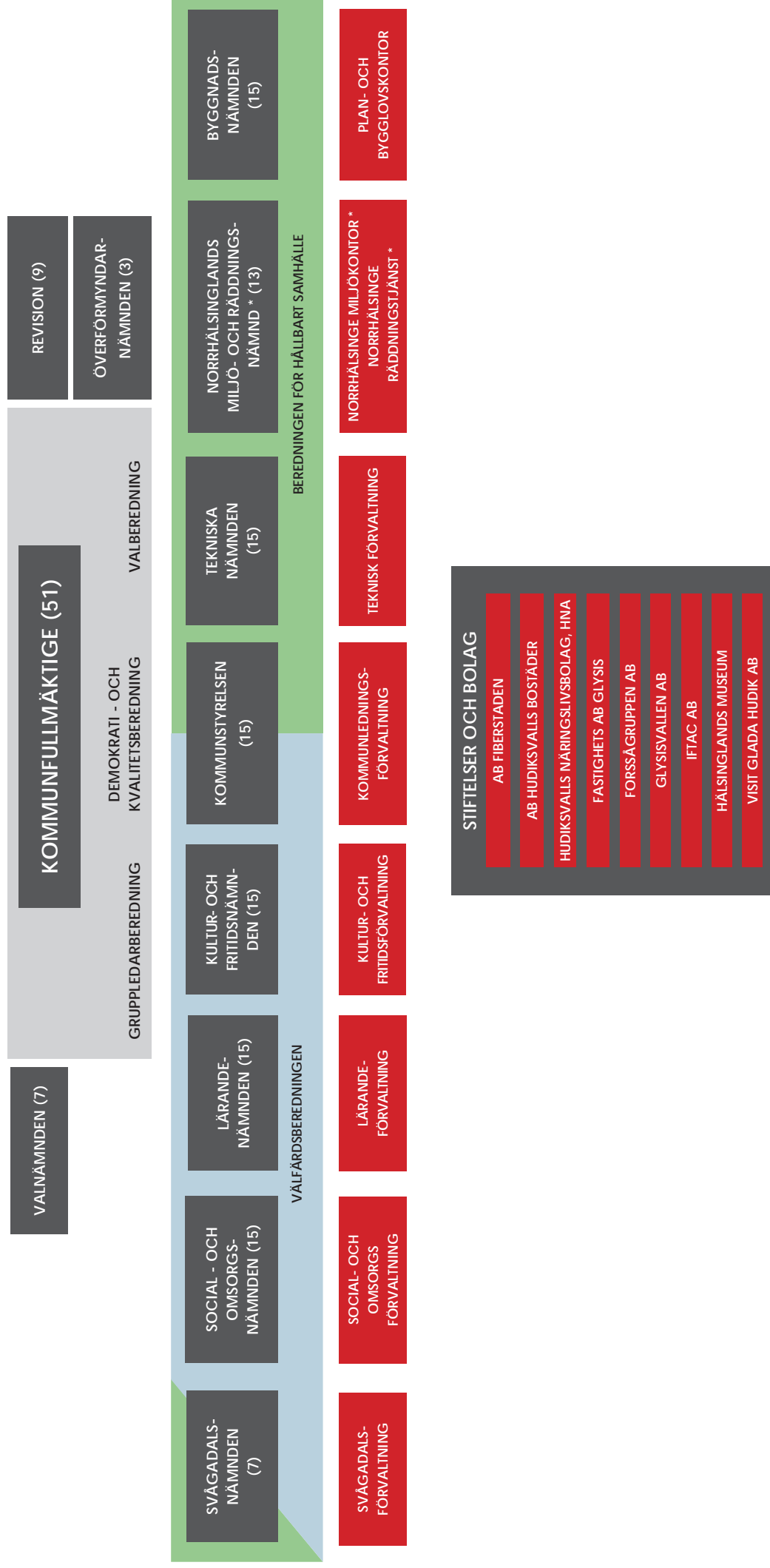
'16



Budget

Hudiksvalls kommun

Organisationschema



* Gemensam med Nordanstigs kommun

Innehåll

	<u>Sid</u>
Budget 2016-2019	1
Budget och övergripande mål	
Resultatbudget	2
Finansieringsbudget	3
Balansbudget	4
Budget per verksamhetsområde	5
Diagram intäkter och kostnader	6
Glada Hudik-språnget	7
Konkretisering av övergripande mål med tillhörande indikatorer	8
Särskilda uppdrag	13
Nämnder – resultatbudget och åtaganden	
Byggnadsnämnd	16
Kommunstyrelse	18
Kultur- och fritidsnämnd	20
Lärandenämnd	22
Norrhälsinglands miljö- och räddningsnämnd	26
Revision	28
Social- och omsorgsnämnd	30
Svågadalsnämnd	32
Teknisk nämnd	34
Överförmyndarnämnd	36
Bilagor	
1. Indexuppräknings	38
2. Riktade förändringar	39
3a. Kvantiteter volymer	41
3b. Kvantiteter budgetjustering	42
4. Finansiella mål	43
5. Investeringsbudget	44

Hudiksvalls kommun

Budget 2016

Fastställd av

Hudiksvalls kommunfullmäktige den 14 december 2015

Budget 2016-2019

Beslut

Budget för 2016-2019 antogs av Kommunfullmäktige den 14 december 2015 (§ 207).

I beslutsunderlaget ingick skrivelsen ”Budget 2016 och plan 2017-2019” (23 november 2015).

Övriga beslutsunderlag:

- ”Delårsrapport 2015” Kommunfullmäktige den 28 september 2015 (§ 129)
- Sveriges Kommuner och Landstings (SKL) cirkulär 15:7 (februari 2015)
Budgetförutsättningar för åren 2015-2018
- SKL:s cirkulär 15:24 (september 2015) med kommentarer till regeringens
Budgetproposition för år 2016
- SKL:s cirkulär 15:29 (oktober 2015) **Budgetförutsättningar för åren 2015-2019** inkl. beräkningar av skatteunderlagsutvecklingen och statsbidrag/utjämning för budgetperioden

Ekonomiavdelningen har gjort en sammanställning av budgetmaterialet. Mer information finns i de handlingar som nämns ovan.

Resultatbudget

Miljoner kronor	2015 Budget	2016 Budget	2017 Plan	2018 Plan	2019 Plan
Verksamhet					
Nämnder (netto)					
Byggnadsnämnd	-7,8	-8,0	-8,2	-8,5	-7,0
Kommunstyrelse	-68,4	-80,5	-80,9	-82,4	-84,1
Hudiksvalls Näringslivs AB	-5,8	-6,1	-5,9	-6,1	-6,2
Kultur- och fritidsnämnd	-83,6	-83,6	-85,8	-87,7	-89,4
Lärandenämnd	-792,8	-804,0	-822,8	-842,9	-856,7
Norrhålsinglands miljö-/räddningsnämnd	-33,1	-34,0	-34,8	-35,8	-36,5
Revision	-1,5	-1,6	-1,6	-1,7	-1,7
Social- och omsorgsnämnd	-830,9	-865,5	-899,9	-930,4	-957,2
Svågadalsnämnd	-12,0	-12,1	-12,4	-12,8	-13,1
Teknisk nämnd	-78,2	-76,2	-69,8	-69,5	-68,6
Överförmyndarnämnd	-3,8	-4,1	-4,2	-4,3	-4,4
Effekt balanspaket		5,0			
	-1 917,8	-1 970,7	-2 026,4	-2 082,0	-2 124,8
	Årlig ökning	0,0	0,0	0,0	0,0
Gemensamt					
Pensioner	-44,5	-51,0	-52,0	-56,8	-63,3
Interna kapitalposter	106,6	111,7	113,7	114,5	115,0
Förlust/vinst vid försäljning					
Vinst/Förlust					
Kommunstyrelsen oförutsett	-2,0	-2,0	-2,0	-2,0	-2,0
Kommunstyrelsen riktat - se bilaga 2	-17,3	-22,8	-12,4	-1,5	-1,5
Avskrivningar	-78,0	-78,5	-79,0	-79,0	-79,0
	-35,2	-42,6	-31,7	-24,9	-30,8
Verksamhetens nettokostnader	-1 953,0	-2 013,4	-2 058,1	-2 106,8	-2 155,7
Finansiering					
Skatteintäkter	1 522,1	1 581,0	1 639,6	1 691,3	1 736,8
Statsbidrag och utjämning	445,7	448,2	439,8	436,5	440,9
	1 967,8	2 029,2	2 079,4	2 127,8	2 177,7
Resultat före finansnetto	14,8	15,8	21,3	21,0	22,0
Finansiella intäkter	17,7	17,800	18,0	18,0	18,0
Finansiella kostnader	-11,9	-9,039	-11,8	-14,8	-16,6
	5,8	8,761	6,2	3,2	1,4
Årets resultat	20,6	24,6	27,4	24,2	23,5
Resultatmål före finansnetto	0,8%	0,8%	1,0%	1,0%	1,0%

Ej justerad för internhyra och kapitaltjänst för 2015.

Nämndernas budget på sid 16 ff är dock justerade för internhyra och kapitaltjänst.

Finansieringsbudget

Kassaflöden

Miljoner kronor	2016 Budget	2017 Plan	2018 Plan	2019 Plan	
Den löpande verksamheten					
Årets resultat	24,6	27,4	24,2	23,5	
Justering avskrivningar/nedskrivningar	78,5	79,0	79,0	79,0	
Justering nedskrivning finansiella tillgångar					
Justering pensionsavsättning	2,0	3,7	8,8	13,6	
Justering ränta pensionsskuld	0,9	2,5	4,8	4,4	
<i>Medel från verks före förändr av rörelsekapital</i>	106,0	112,6	116,8	120,5	
Ökning/minskning kortfristiga fordringar	0,0	0,0	0,0	0,0	
Ökning/minskning kortfristiga skulder	0,0	0,0	0,0	0,0	
Kassaflöde från löpande verksamheten	106,0	112,6	116,8	120,5	
Investeringsverksamheten					
Materiella anläggningstillgångar					
Investering	-84,2	-73,6	-67,2	-75,0	-300,1
Investering va/renhållning	-25,0	-25,0	-25,0	-25,0	-100,0
Försäljning	5,0	5,0	5,0	5,0	
Finansiella anläggningstillgångar					
Investering					
Försäljning					
Kassaflöde från investeringsverksamheten	-104,2	-93,6	-87,2	-95,0	
Finansieringsverksamheten					
Nyupptagna lån	25,0	25,0		50,0	
Nyupptagna lån, va/renhållning			25,0	25,0	50,0
Amortering av skuld	-19,6	-20,8	-22,1	-23,3	
Minskning av långfristiga fordringar	0,6	0,6	0,6	0,6	
Ökning av kortfristiga placeringar	-10,3	-10,4	-10,6	-10,6	
Minskning av kortfristiga placeringar					
Kassaflöde från finansieringsverksamheten	-4,3	-5,6	-7,1	-8,3	
Årets kassaflöde	-2,4	13,3	22,5	17,2	
Likvida medel vid årets början	47,3	44,9	58,2	80,7	
Årets förändring	-2,4	13,3	22,5	17,2	
Likvida medel vid årets slut	44,9	58,2	80,7	97,8	

Balansbudget

Miljoner kronor	2016 Budget	2017 Plan	2018 Plan	2019 Plan
Tillgångar				
<i>Anläggningstillgångar</i>				
Materiella tillgångar	1 560,4	1 575,0	1 583,3	1 599,3
Finansiella tillgångar	88,3	87,7	87,1	86,5
Summa anläggningstillgångar	1 648,7	1 662,7	1 670,3	1 685,7
<i>Omsättningstillgångar</i>				
Kortfristiga fordringar	160,0	160,0	160,0	160,0
Kortfristiga placeringar	576,6	587,0	597,6	608,2
Likvida medel	44,9	58,2	80,7	97,8
Summa omsättningstillgångar	781,6	805,3	838,4	866,1
Summa tillgångar	2 430,3	2 468,0	2 508,7	2 551,9
Eget kapital och skulder				
<i>Eget kapital</i>				
Balanserat eget kapital	1 519,9	1 544,5	1 571,9	1 596,1
Årets förändring	24,6	27,4	24,2	23,5
Summa eget kapital	1 544,5	1 571,9	1 596,1	1 619,6
<i>Avsättningar</i>				
Avsatt till pensioner	107,9	114,0	127,7	145,7
Övriga avsättningar	12,0	12,0	12,0	12,0
Summa avsättningar	119,8	126,0	139,6	157,6
<i>Skulder</i>				
Långfristig upplåning	303,4	307,6	310,5	312,2
Övriga långfristiga skulder	32,5	32,5	32,5	32,5
Kortfristiga skulder	430,0	430,0	430,0	430,0
Summa skulder	765,9	770,1	773,0	774,7
Summa eget kapital och skulder	2 430,3	2 468,0	2 508,7	2 551,9

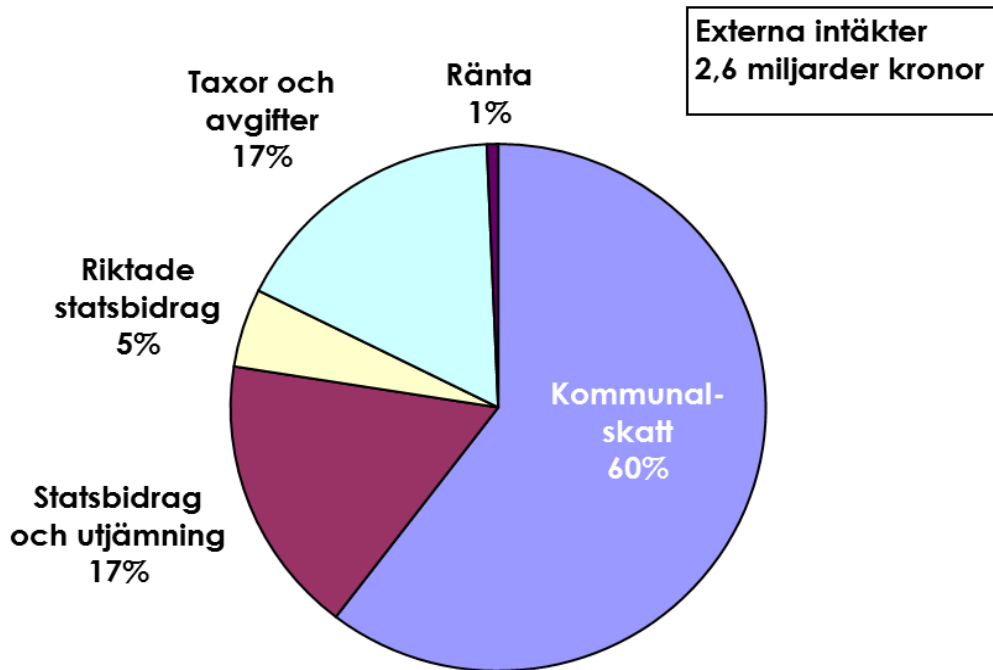
Budget per verksamhetsområde

Belopp i miljoner kronor

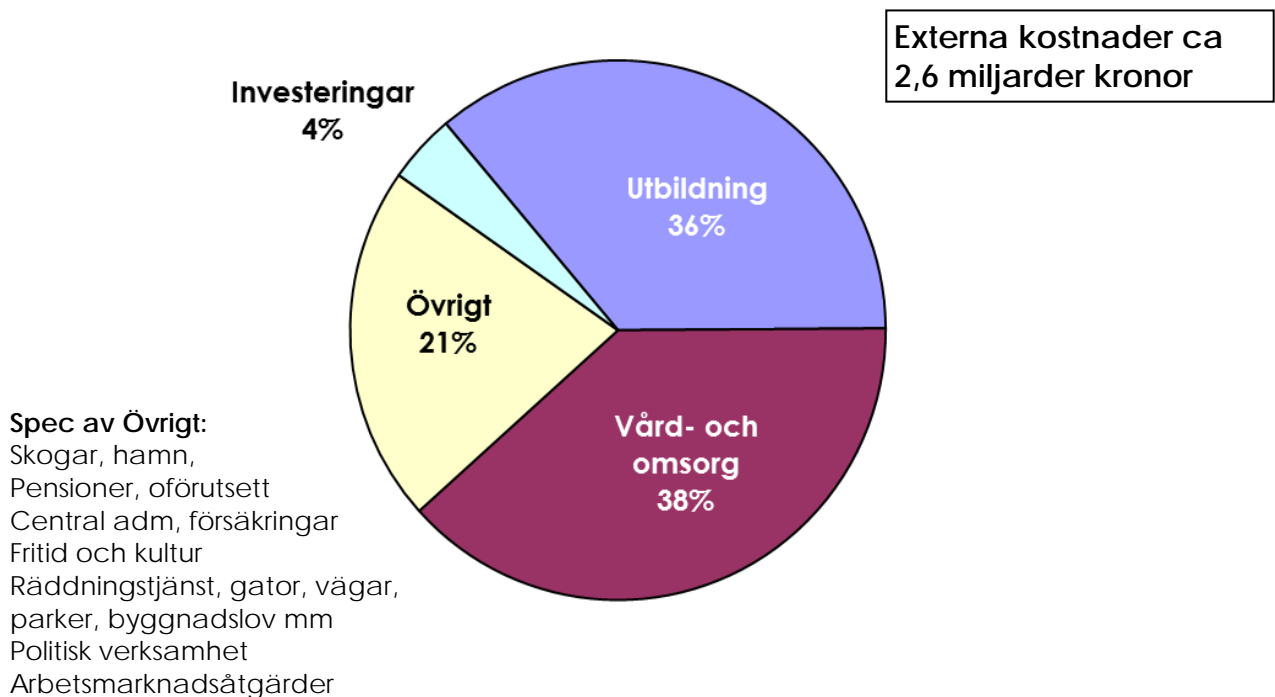
	Budget 2016	Budget 2017	Budget 2018	Budget 2019
Pedagogisk verksamhet				
Förskola	204,6	207,8	212,9	217,1
Grundskola	402,9	413,1	424,2	429,5
Grundsärskola	23,1	21,5	19,4	17,8
Gymnasieskola	122,9	128,5	132,9	139,5
Gymnasiesärskola	19,7	20,4	20,9	19,5
Vuxenutbildning	23,8	24,3	25,0	25,6
Delsumma	797,0	815,6	835,3	848,9
Vård och omsorg				
Äldreomsorg	466,5	484,7	501,9	514,9
Personer med funktionsnedsättning	263,1	275,9	285,1	295,9
Individ- och familjeomsorg	131,9	135,4	139,2	142,1
Delsumma	861,5	895,9	926,2	952,9
Övrigt				
Fritid och kultur	81,1	83,2	85,0	86,6
Infrastruktur	122,6	124,6	127,3	127,5
Särskilt riktade åtgärder	30,4	30,9	31,8	32,5
Affärsmässig verksamhet	6,8	6,2	6,1	5,8
Politisk verksamhet	25,8	26,5	27,5	28,1
Centrala stödfunktioner	50,5	43,5	42,4	42,1
Delsumma	317,2	314,8	320,2	322,7
Effekt balanspaket	-5,0			
TOTALT	1 970,7	2 026,3	2 081,7	2 124,5

Budget 2016

Pengarna kommer från...



Pengarna används till...



Glada Hudik-språnget

Ett samlat utvecklings-/förbättringsarbete som går under namnet "Glada Hudik-språnget" pågår. Visionen är att Glada Hudik år 2020 ska vara *"Sveriges bästa kommun att leva och verka i"*. För att kunna nå visionen har tre övergripande mål antagits:

- Samhällstjänster av högsta kvalitet
- Blomstrande näringsliv
- Attraktiv och hållbar livsmiljö

Det styrsystem som kommunen tillämpar för att nå målen innebär att man mellan nivåerna i organisationen gör överenskommelser om åtaganden. Det betyder att man på varje nivå åtar sig att uppnå en viss kvalitet och kvantitet till en viss nettokostnad.

All kommunal verksamhet ska präglas av kommunfullmäktiges tidigare beslutade nyckelord: *"Solidaritet, Jämlikhet, God folkhälsa, Ekonomisk och ekologisk hållbarhet, Närhet och Öppenhet"*

Verksamheterna ska bedrivas i enlighet med lagar, förordningar, reglementen och Hudiksvalls kommuns policys och

tillämpningar och tidigare beslutade interna kommunala planer med tillhörande aktiviteter. Uppföljning sker i det ordinarie arbetet under året och i delårs- och årsbokslut samt genom vår internkontroll.

God ekonomisk hushållning

Grundtanken med god ekonomisk hushållning är att dagens kommunmedborgare ska finansiera sin egen kommunala välfärd inklusive investeringar och pensionsåtaganden. Detta ska uppnås genom planering och styrning av kommunens ekonomi mot en resultatnivå som konsoliderar ekonomin över tiden. För att skapa förutsättningar för en god ekonomisk hushållning måste det finnas ett klart samband mellan mål, resursåtgång, prestationer, resultat och effekter. Dessa samband ska definieras i budget och verksamhetsplanering och följas upp och utvärderas i årsredovisning och tertiärrapporter.

Konkretisering av övergripande mål och indikatorer

Den 24 mars 2014, § 33, fastställde kommunfullmäktige konkretisering av de övergripande målen samt indikatorer. Dessa redovisas på följande sidor.

Konkretisering av övergripande mål med indikatorer

Fastställda av Kommunfullmäktige 24 mars 2014, § 33.

Samhällstjänster av högsta kvalitet

Det är människorna i Hudiksvalls kommun som är i fokus för de samhällstjänster som kommunen erbjuder. Därför ska den kommunala verksamheten organiseras för att tillgodose medborgarnas *behov och önskemål*, utifrån de politiska prioriteringarna och de ekonomiska förutsättningarna.

De kommunala förvaltningarna ska kännetecknas av *kompetens* och *handlingskraft*. Det ska vara tydligt vad medborgarna kan förvänta sig och verksamheterna ska vara *kostnadseffektiva*.

Inom alla förvaltningar ska det finnas ett *systematiskt kvalitetsarbete* som tar vara på *kompetens* och *engagemang* bland medarbetarna. Det bidrar också till att medarbetarna är *delaktiga* i verksamheten.

Gott bemötande

Alla som kommer i kontakt med Hudiksvalls kommun ska från första stund uppleva god tillgänglighet och ett gott bemötande. Ett gott och respektfullt bemötande är självklart oavsett om man är kund, brukare, anställd, elev, nyinflyttad eller på annat sätt kommer i kontakt med kommunen.

Skola där alla kan komma vidare

Under hela skoltiden, från förskola och fritidshem till gymnasieskola och vuxenutbildning ska alla elever ges stöd att nå sina mål, i en trygg miljö som stimulerar till lust att lära. Det ska finnas skolor och förskolor med olika inriktningar och alla elever som tar examen ska vara behöriga till nästa skolform eller att utifrån sina personliga förutsättningar redo att försörja sig själva.

Omsorg och vård utifrån individens behov och önskemål

I alla former av omsorg och vård, oavsett om det är äldre- eller gruppboende, hemtjänst eller annat, ska hänsyn tas till varje individs egna behov, förutsättningar och önskemål. Det ska finnas tydliga beskrivningar av vad medborgarna kan förvänta sig. Verksamheterna ska ta vara på frivilliga krafter för att bredda utbudet av tjänster.

Socialt stöd när det behövs

Socialtjänst och övriga delar av kommunens verksamhet ska ge möjlighet till stöd, på ett medmänskligt och rättssäkert sätt, för den som behöver. Tidiga signaler ska uppmärksammas och resurser sättas in för att så långt det är möjligt förhindra att någon hamnar i behov av långvarigt stöd.

Blomstrande näringsliv

Näringslivet ska ge medborgarna möjlighet att försörja sig själva och ge skatteintäkter till gemensamma verksamheter såsom skola, omsorg och andra samhällstjänster vi behöver.

I hela Hudiksvalls kommun finns det kraftfulla företag som stimuleras att växa och ett ständigt tillflöde av företag som skapas, etableras och växer för att utveckla näringslivet.

Ekonomisk bärkraft

Kommunen ska ha ett bra företagsklimat som gör att företag i olika former kan etableras, växa och ge arbetstillfällen.

Kompetensförsörjningen är viktig för företagen och kommunen. Kommunen ska exempelvis bidra genom att stimulera utbildning, inflyttning, validering¹ och integration. Samverkan mellan skola och arbetsliv liksom samarbete med olika myndigheter stimulerar sysselsättningen. Även samarbete mellan olika företag i och utanför kommunen ger positiva effekter på konkurrenskraft, nyskapande och hållbar tillväxt.

Entreprenörskap

Kommunen ska skapa kreativa miljöer och mötesplatser för att stimulera nya idéer och fruktbara samarbeten.

Kommunen ska planera för att det ska finnas attraktiv planlagd mark, lokaler och andra förutsättningar för nya och växande företag.

I skolan bidrar entreprenöriellt lärande till att öka kreativiteten och förbereda ungdomar för arbetslivet och näringslivet. Sociala företag är ett sätt att ge personer som står utanför arbetsmarknaden möjlighet till arbete.

¹ Validering innebär att man genomför en kartläggning, bedömning och värdering av en individs faktiska kunskaper, färdigheter och förmågor. Används även i sammanhang som innebär att man översätter redan existerande betyg, intyg eller certifikat från ett annat land till svenska förhållanden.

Attraktiv och hållbar livsmiljö

En attraktiv livsmiljö gör att människor dras till Hudiksvalls kommun och väljer att stanna här. Infrastruktur, boende, fritidsmöjligheter, idrott och kultur är olika faktorer som tillsammans bidrar till ett gott liv.

För att kunna behålla attraktiviteten på lång sikt ska kommunen arbeta för hållbarhet i ett ekonomiskt, ekologiskt och socialt perspektiv.

Hållbarhetstänkande är alltid långsiktigt och sträcker sig över flera decennier. Därför är hållbarhetsfrågorna grunden i den kommunala verksamheten.

Bra infrastruktur

Det ska finnas en väl fungerande infrastruktur i form av vägar, järnvägar, kollektivtrafik, cykelbanor, bredband, mobiltäckning, elförsörjning, vatten- och avloppsnet, effektiv avfallshantering etc. för att skapa förutsättningar för hållbar tillväxt och försörjning samt underlätta medborgarnas vardag.

Attraktivt boende

Alla ska ha möjlighet till ett tryggt och attraktivt boende utifrån sin livssituation. Det ska finnas ett varierat utbud av boendeformer i olika delar av kommunen.

Ledande ekokommun med hållbara beteenden

Alla beslut ska ha ett hållbarhetsperspektiv som bidrar till mindre miljöpåverkan och mer klimatsmart verksamhet. Kommunens egna verksamheter ska föregå med hållbara beteenden som också kan inspirera andra.

God folkhälsa

Kommunen ska arbeta medvetet och metodiskt med förebyggande arbete för att främja god hälsa i vid bemärkelse. Det innefattar förutom traditionell folkhälsa även fritidsaktiviteter, idrott och kultur.

Idrott och kultur är resurser för personlig utveckling liksom tillhörighet i sociala sammanhang. Kommunen ska ge förutsättningar för kultur- idrotts- och fritidsaktiviteter i ett brett och utvecklande utbud för alla medborgare.

Kulturskolan ska verka, i egen regi och integrerat inom grund- och gymnasieskolan, med breda aktiviteter för alla elever. Det ska finnas möjlighet att utvecklas för dem som vill nå längre.

Kommunen ska präglas av ett folkhälsoarbete för alla medborgare. Alla ska ha möjlighet att utvecklas och påverka sin livssituation, oavsett ålder, kön, etnisk tillhörighet, religion, sexuell läggning, funktionsnedsättning, inkomst och utbildningsnivå.

Indikatorer

Övergripande indikatorer

- KKiK: Hur ser medborgarna på sin kommun som en plats att bo och leva på
- KKiK: Hur väl upplever medborgarna att de har insyn och inflytande över kommunens verksamhet

Samhällstjänster av högsta kvalitet

Gott bemötande

- KKiK: Elevers syn på skolan och undervisningen år 8, könsfördelad
- Socialstyrelsen: Andel som uppger att personalen alltid bemöter dem på ett bra sätt (Hemtjänst och Särskilt boende)
- Insikt: NKI - Totalvärde

Skola där alla kan komma vidare

- Lärande och kulturförvaltningen: Andel elever som kan läsa i slutet av årskurs 1
- KKiK: Andel behöriga elever till något nationellt program på gymnasiet, könsfördelad
- KKiK: Andelen elever som fullföljer gymnasieutbildningen i kommunen

Omsorg och vård utifrån individens behov och önskemål

- KKiK: Serviceutbud inom särskilt boende
- KKiK: Serviceutbud inom LSS grupp- och serviceboende
- KKiK: Omsorgs- och serviceutbud inom hemtjänst finansierad av kommunen

Socialt stöd när det behövs

- KKiK: Andelen ungdomar som inte kommit tillbaka ett år efter avslutad insats/utredning
- Frånvaro i grundskola/grundsärskola samt gymnasieskola/gymnasiesärskola
- Försörjningsstöd per invånare

Blomstrande näringsliv

Ekonomisk bärkraft

- KKiK: Andelen förvärvsarbetare i kommunen
- Svenskt näringsliv: Företagsklimat kommunranking
- Arbetsförmedlingen: Öppet arbetslösa och sökande i program med aktivitetsstöd
Ungdomsarbetslöshet 18 - 24 år och Total arbetslöshet 16-64 år
- Öppna jämförelser: Andel elever som påbörjat studier vid universitet eller högskola inom tre år efter avslutad gymnasieutbildning

Entreprenörskap

- KKIK: Antal nya företag per 1000 invånare
- Detaljplanelagd, byggbar mark verksamhetslokaler (mätt i kvm)

Attraktiv och hållbar livsmiljö

Infrastruktur

- Fiberstaden AB: Antal fiberanslutningar med möjligheter till 100 Mbit/s eller mer
- Antal resor med kollektivtrafik (X-trafik) i Hudiksvalls kommun
- Antal km cykelbanor i kommunen

Attraktivt boende

- Antal årligen färdigställda bostäder det vill säga hyresrätter, bostadsrätter och småhus i kommunen, eventuellt fördelat på en lägre geografisk nivå. Måttet kan relateras till den årliga nettoinflyttningen till kommunen
- Detaljplanelagd, byggbar mark för bostäder (mätt i kvm) i kommunen, eventuellt fördelat på en lägre geografisk nivå

Folkhälsa

- Antal medlemmar i idrottsföreningar respektive övriga föreningar som finns i kommunens register
- Andel elever i kulturskolans frivilliga verksamhet i förhållande till alla elever i åldern 7-19 år
- KKIK: Sjukpenningtalet bland kommunens invånare

Ledande ekokommun med hållbara beteenden

- Andel miljöcertifierade skolor/förskolor
- Andelen ekologiska livsmedlen som köps in i förhållande till de totala inköpen av livsmedel i kommunen
- Total mängd hushållsavfall inkl. producentansvar, ton/invånare
- Koldioxidutsläpp, ton/invånare

KKIK (Kommunens Kvalitet i Korthet) Sveriges Kommuner och Landsting

NKI Nöjd Kund Index

LSS Lagen om stöd och service till vissa funktionshindrade

Särskilda uppdrag

I samband med beslutet om budget 2016 gav kommunfullmäktige ett antal utvecklingsområden och särskilda uppdrag riktade till nämnderna.

Särskilda uppdrag och utvecklingsområden	Nämnd/motsvarande
Öka måluppfyllelsen i våra utbildningsverksamheter	Lärandenämnden
Minska sjukskrivningarna	Samtliga nämnder
Förbättrad service - bemötande, snabbhet, enkelhet	Samtliga nämnder
Stödja utvecklingen av sociala företag	Kommunstyrelsen/ Social o omsorgsnämnden
Utveckla hamnområdet	Kommunstyrelsen
Ökad andel ekologiska produkter	Samtliga nämnder
Klimatsmarta transportalternativ	Kommunstyrelsen/ Tekniska nämnden
Klimat- och miljösmart fastighetsförvaltning	Tekniska nämnden/bolagen
Landsbygdsutveckling långsikt, bl.a. fler gröna jobb	Parlamentarisk grupp
Inrätta familjecentraler H-vall, Delsbo inom ram	Berörda nämnder
Ny lönekartläggning prio genus/utb.	Kommunstyrelsen
5 mkr riktad lönesatsning särskild grupp	Kommunstyrelsen
Översyn tematiskt tillägg vindkraft	Kommunstyrelsen
Ökad grundbemanning omsorgen	Social och omsorgsnämnden
5 mkr arbetsmarknadsåtgärder - spec. för ungdomar	Kommunstyrelsen
Rullande medborgarkontor (utveckling av bokbussen)	Kultur och fritidsnämnden
7 mkr investering i bredbandsutbyggnad	Kommunstyrelsen/Fiberstaden
Fördjupat samarbete med Natthärbärgat	Social och omsorgsnämnden
Utveckla cykelvägar och gångstråk	Tekniska nämnden
Fastställa tillämpningsanvisningar för cykelpolicyn	Kommunstyrelsen
Utarbeta lokalpolicy	Parlamentarisk grupp
Utveckla demokrati-, mångfalds- och kvalitetsarbetet	KF-beredning
Ta fram webbaserad plattform för utveckling av demokratiarbetet	Kommunstyrelsen
Väl fungerande arbetsorganisation - delaktighet	Samtliga nämnder
System för medarbetarna att kunna göra lönekarriär	Samtliga nämnder
Skapa innovationsrika och entreprenörvänliga miljöer	Samtliga nämnder
Vidga uppdraget, omfatta kulturresevägsbildning, Nianåns utlopp	Kommunstyrelsen
Tillämpningar/Policy arbetsintegrerat social företagande	Kommunstyrelsen
Ansöka erforderligt tillstånd vattenverksamhet, Västra hamnen	Tekniska nämnden
Upphandlingsarbeten Västra hamnen	Tekniska nämnden

Särskilda uppdrag och utvecklingsområden	Nämnd/motsvarande
Ge förslag på finansiering investeringsåtgärder Västra hamnen	Kommunstyrelsen
Föreslå ledamöter i Hudiksvalls Näringslivs AB	Kommunstyrelsen
Analysera åtgärder risk- och sårbarhetsanalys 2014	Miljö- och räddningsnämnden
Redovisa användning av statliga medel flyktingmottagande	Samtliga nämnder
Se över badhustaxorna - avgiftsfria bad 0-4 år alt. 0-15 år?	Kultur- och fritidsnämnden
Hyra temporära moduler för stödboende flyktingbarn	Tekniska nämnden
Se över kostnad för införande av HBTQ-certifierad förskola	Lärandenämnden
Vid behov göra justering av parkeringstid och -avgift	Tekniska nämnden
Besluta om betalningssätt för parkeringsavgift	Tekniska nämnden
Reglemente för pensionärsrådet för ytterligare beredning	Kommunstyrelsen
Utreda - arbetsmiljöförbättring IFO-barn/ungdom	Social och omsorgsnämnden
Utreda - ökat ungdomsinflytande vid kommunala beslut	Kultur och fritidsnämnden/ Kommunstyrelsen
Utreda - fler laddningsstolpar	Tekniska nämnden
Utreda - avgiftsfria bygglov klimatsmarta lösningar	Byggnadsnämnden
Utreda - borttagande av delade turer	Kommunstyrelsen
Utreda - ansökan om Fairtrade city	Kommunstyrelsen
Utreda - fristad åt förföljda konstnärer	Kultur och fritidsnämnden
Utreda - från fri parkering till differentierade avgifter	Tekniska nämnden
Utreda - trafik och parkeringssituationen	Tekniska nämnden
Utreda - nämndsstruktur samhällsbyggnad	Parlamentarisk grupp
Utreda - översyn av kommunens idrottshallar	Parlamentarisk grupp

Byggnadsnämnd

Sammandrag drift (tusental kronor)						
	Bokslut 2014		Bokslut 2015		Budget 2016	
	Kostnad	Intäkt	Kostnad	Intäkt	Kostnad	Intäkt
100 Nämnd	-474		-714	-1	-1 029	
215 Plan och bygglov	-8 348	2 902	-10 002	3 552	-10 589	3 620
Summa	-8 822	2 902	-10 716	3 551	-11 618	3 620

Resultatbudget

(tusental kronor)

	Bokslut 2014	Bokslut 2015	Budget 2016
Personal	-6 785	-7 726	-9 289
Övrigt	-1 208	-2 107	-2 305
Tjänsteköp		-24	
Internhyra	-828	-844	
Kapitaltjänst	-1	-14	-24
Summa kostnader	-8 822	-10 716	-11 618
Summa intäkter	2 902	3 551	3 620
Netto	-5 921	-7 165	-7 998

Nettobudget 2016 inklusive justeringar för internhyra och kapitaltjänst.

Kvalitativa åtaganden för Byggnadsnämnden

Kvalitativa åtaganden	Indikatorer
Samhällstjänster av högsta kvalitet	
Effektiv rättssäker beslutshandtering	Antal och resultat av överklaganden
Förtroende för förvaltningen	Bedömningen görs efter de svar som lämnas i enkät som skickas ut med alla beslut samt uppföljning i den interna kontrollen.
Handläggning och handläggningstider	Bedömningen görs efter de svar som lämnas i enkät som skickas ut med alla beslut samt uppföljning i den interna kontrollen.
Personligt bemötande och rådgivning	Bedömningen görs efter de svar som lämnas i enkät som skickas ut med alla beslut samt uppföljning i den interna kontrollen.
Blomstrande näringsliv	
Info vid starta eget kurser, mässor etc	Närvara vid varje inbjudan
Närvara vid företagsdialoger	Närvara vid varje inbjudan
Attraktiv och hållbar livsmiljö	
Tillsynsplan kommer upprättas för bättre uppföljning i framtiden	-

Kommunstyrelse

Sammandrag drift (tusental kronor)						
	Bokslut 2014		Bokslut 2015		Budget 2016	
	Kostnad	Intäkt	Kostnad	Intäkt	Kostnad	Intäkt
100 Kommunfullmäktige/kommunstyrelse			-6 328	26	-6 832	40
110 Partistöd			-2 292		-2 334	
130 Övrig politisk verksamhet			-3 671		-5 009	
215 Planeringsavdelning			-6 274	491	-6 150	
220 Näringslivsbefrämjande åtgärder			-11 713	360	-10 619	375
225 Konsument-/enerigrådgivning			-659	349	-686	315
230 Turistverksamhet			-3 697	5	-3 699	
263 Kommunekolog			-2 455	1 517	-956	
270 Bidrag till Sjöräddningssällskapet			-6		-6	
300 Stöd till fritidsverksamhet			-333		-325	
315 Stöd till kulturell verksamhet			-1 844	1 612	-1 319	
575 Infrjade borgensåtaganden				12		15
600 Flyktningmottagande			-2 147	2 147		
610 Arbetsmarknadsåtgärder			-200	200		
811 Stadsnät			-4 815	7 117	-4 905	5 500
920 Ekonomi-, kansli-, personalavd mm			-72 217	23 445	-72 012	23 709
924 Försäkringar			-1 549		-1 600	
Summa	0	0	-120 199	37 281	-116 452	29 954

Resultatbudget

(tusental kronor)

	Bokslut 2014	Bokslut 2015	Budget 2016
Personal		-45 018	-41 215
Övrigt		-45 487	-45 252
Internhyra		-10 731	-5 679
Tjänsteköp		-5 789	-11 405
Kapitaltjänst		-13 174	-12 901
Summa kostnader	0	-120 199	-116 452
Summa intäkter		37 281	29 954
Netto	0	-82 918	-86 498

Nettobudget 2016 inklusive justeringar för internhyra och kapitaltjänst.

På grund av ny nämndsorganisation 2015 saknas jämförbara siffror för 2014.

Kvalitativa åtaganden för Kommunstyrelsen

Övergripande mål	Åtaganden Verksamhetsmål kvalitativa
1 Samhällstjänster av högsta kvalitet <ul style="list-style-type: none"> - <i>Ökad kunskap</i> - <i>Ökad kvalitet i våra verksamheter</i> 	Bibehålla kvaliteten i våra verksamheter Minska sjukskrivningarna Bibehållen service - bemötande, snabbhet, enkelhet
2 Blomstrande näringsliv <ul style="list-style-type: none"> - <i>Ökad sysselsättning för tillväxt</i> 	Stödja utvecklingen av sociala företag Underlätta för företagande
3 Attraktiv och hållbar livsmiljö <ul style="list-style-type: none"> - <i>Ett hållbart Hudiksvall</i> - <i>Skapa innovatinsrika entreprenörsvänliga miljöer "Höja taket"</i> - <i>Landsbygdsutveckling</i> - <i>En stad byggs inifrån och ut</i> - <i>Kultur får oss att växa</i> - <i>Tillsammans kan vi göra mer</i> 	Ökad andel ekologiska produkter Utveckla Hamnområdet Ostkustbanan Klimatsmarta transportalternativ Tillgodose människors behov av boende Bidra till ett ekologiskt, ekonomiskt och socialt hållbart samhälle

Kultur- och fritidsnämnd

Sammandrag drift (tusental kronor)						
	Bokslut 2014		Bokslut 2015		Budget 2016	
	Kostnad	Intäkt	Kostnad	Intäkt	Kostnad	Intäkt
100 Nämnd			-948	0	-1 016	
225 Konsumentrådgivning			-336		-370	
263 Förebyggande hälsoinsatser			-297	250	-283	250
267 Alkohol tillstånd			-7	2	-16	5
300 Fritidsverksamhet			-10 886	40	-10 597	
310 Stöd till studieorganisationer			-924		-870	
315 Allmänskultur övrigt			-19 582	1 674	-18 520	926
320 Bibliotek			-14 815	408	-15 075	411
330 Kulturskola			-9 262	151	-9 686	75
340 Idrotts/fritidsanläggningar			-26 756	5 403	-27 368	5 212
350 Fritidsgårdar			-5 266	247	-5 281	
407 Förskola			-192		-182	
440 Grundskola			-869	596	-393	
450 Skolbibliotek gymnasiet			-777		-989	
Summa	0	0	-90 917	8 772	-90 646	6 879

Resultatbudget

(tusental kronor)

	Bokslut 2014	Bokslut 2015	Budget 2016
Personal		-35 593	-36 107
Övrigt		-37 958	-36 806
Tjänsteköp		-1 324	-1 092
Internhyra		-15 481	-16 119
Kapitaltjänst		-561	-522
Summa kostnader	0	-90 917	-90 646
Summa intäkter		8 772	6 879
Netto	0	-82 145	-83 767

Nettobudget 2016 inklusive justeringar för internhyra och kapitaltjänst.
På grund av ny nämndsorganisation 2015 saknas jämförbara siffror för 2014.

Kvalitativa åtaganden för Kultur och fritidsnämnden

Samhällstjänster av högsta kvalitet

- Samtliga verksamheter ska bidra till att utbildningsnivån ökar och att folkhälsan stärks.
- Arbetet med jämställdhetsplanen ska prioriteras i nämndens alla verksamheter.
- Folkhälsoplanen och arbetet med folkhälsa ska arbetas med i nämndens alla verksamheter.
- Öka andelen tjejer på fritidsgårdarna.
- Kommuninvånarna ska vara nöjda med utbud, öppettider, bemötande, service, kommunikation, samt verksamheternas inriktning.

Blomstrande näringsliv

- Uppmuntra till entreprenörskap ”jag vill, jag kan, jag vågar”.
- Barn och ungdomars möjligheter till inflytande inför beslut i nämnden samt vid planering och utveckling av verksamheter ska öka.

Attraktiv och hållbar livsmiljö

- Ekologisk hållbarhet ska genomsyra arbetet i samtliga verksamheter inom nämndens ansvarsområde.
- Integration, inkludering och icke-diskriminering ska prägla arbetet inom samtliga verksamheter inom nämndens ansvarsområde.
- Nämndens verksamheter ska ha ett rikt och varierat utbud av kultur- och fritidsaktiviteter i kommunen. Detta ska möjliggöras genom stöd till föreningar, stiftelser och ideella organisationer kompletterat med aktiviteter i egen regi.
- Skapa och utveckla mötesplatser för inkludering och integration genom interaktion med andra verksamheter inom kommunen, föreningslivet och civilsamhället i övrigt.

Lärandenämnd

Sammandrag drift (tusental kronor)						
	Bokslut 2014		Bokslut 2015		Budget 2016	
	Kostnad	Intäkt	Kostnad	Intäkt	Kostnad	Intäkt
100 Nämnd			-1 313		-1 370	
407 Förskola			-209 387	26 040	-213 357	22 717
425 Fritidsverksamhet			-30 962	9 759	-31 074	9 663
435 Förskoleklass			-13 635	121	-14 349	105
440 Grundskola			-384 534	11 767	-403 188	16 449
443 Obligatorisk sarskola			-23 539	1 083	-22 329	707
450 Gymnasieskola			-153 797	41 171	-148 393	33 678
453 Gymnasiesarskola			-22 319	3 608	-21 585	4 264
470 Grundvux			-6 216	517	-1 250	500
472 Gymnasievux			-26 305	5 778	-31 562	7 017
474 Särvox			-872	0	-974	
475 Högskola			-728	1 045	-1 069	1 150
476 Svenska för invandrare (SFI)			-5 243	3 306	-4 910	4 069
478 Uppdragsutbildning			-3 400	3 948	-3 790	4 427
513 Funktionshindre			-1 733	171	-1 462	
610 Arbetsmarknadsatgarder			-3 584	1 098	-2 503	957
815 Elevhem			-101	74	-136	21
832 Fria busskort gymnasiet			-6 521	27	-6 709	
Summa	0	0	-894 190	109 511	-910 010	105 724

Resultatbudget

(tusental kronor)

	Bokslut 2014	Bokslut 2015	Budget 2016
Personal		-543 016	-559 830
Övrigt		-64 993	-61 369
Tjänsteköp		-198 546	-200 495
Internhyra		-84 319	-84 788
Kapitaltjänst		-3 316	-3 528
Summa kostnader	0	-894 190	-910 010
Summa intäkter		109 511	105 724
Netto	0	-784 678	-804 286

Nettobudget 2016 inklusive justeringar för internhyra och kapitaltjänst.

På grund av ny nämndsorganisation 2015 saknas jämförbara siffror för 2014.

Kvalitativa åtaganden för Lärandenämnden

*= Nationell mätning

Kvalitativa åtaganden	Indikatorer
Samhällstjänster av högsta kvalitet	
Höja utbildningsnivån i kommunen	<ul style="list-style-type: none"> - andel (%) av samtliga elever i åk 3 som nått kravnivån i samtliga delprov i nationella proven för matematik och svenska - andel (%) elever med fullständigt betyg i åk 6 - andel (%) elever med fullständigt betyg i åk 9 - genomsnittligt meritvärde (grundskola) - andel (%) elever behöriga till något nationellt program på gymnasiet - andel (%) elever med en gymnasieexamen - genomsnittligt betygspoäng av de elever som tagit gymnasieexamen - andel (%) elever med grundläggande behörighet till högskola - antal avbrott, slutat skolan (gy) - andel (%) av totalt antal antagna inom vuxenutbildningen som aldrig började - andel (%) av totalt antal antagna inom vuxenutbildningen som avbröt kurserna - antal och andel (%) elever inom vuxenutbildningen med godkända betyg - antal och andel (%) elever inom vuxenutbildningen som klarat kurser i den individuella studieplanen - andel vårdnadshavare som instämmer helt eller till stor del i ”Förskolan erbjuder en utvecklande verksamhet för mitt barn” (Enkät, förskola) - andel (%) barn som tycker att det stämmer eller stämmer mycket bra att de ofta får visa vad de har lärt sig (Enkät, förskola) - andel (%) elever som instämmer i ”Skolarbetet gör mig så nyfiken att jag får lust att lära mig mer”, ”Jag vet vad jag ska kunna för att nå målen i de olika ämnena”, ”Mina lärare förväntar sig att jag ska nå målen i alla ämnen” och ”Jag får veta hur det går för mig i skolarbetet”(Nationell enkät, åk 5 och 8) - andel elever som instämmer i ”Jag känner till kunskapsmålen”, ” Jag får regelbunden information om mina studieresultat från lärarna” och ”Jag blir utmanad till att nå högre betyg”. (Brukarenkät, gymnasiet)
Blomstrande näringsliv	
Höja utbildningsnivån i kommunen	Se ovan

Kvalitativa åtaganden	Indikatorer
Attraktiv och hållbar livsmiljö	
Aktivt arbeta med hälso- och livsstilsfrågor	<ul style="list-style-type: none"> - andel vårdnadshavare som instämmer helt eller till stor del i ”Förskolan erbjuder bra mat” (Enkät, förskola) - andel elever som alltid deltar på lektionerna i idrott och hälsa Hälsosamtalen i åk 7/8 - andel elever som är fysiskt aktiv minst 2 gånger per vecka, enkät åk 1 gy 1 - andel elever som aldrig dricker alkohol. Hälsosamtalen i åk 7/8 - andel elever som aldrig röker. Hälsosamtalen i åk 7/8 - andel elever som aldrig snusar. Hälsosamtalen i åk 7/8 - andel elever som är rök- och snusfri, enkät åk 1 gy - antal miljöcertifierade förskolor och skolor
Aktivt arbeta för att barns och ungas inflytande ska öka	<ul style="list-style-type: none"> - andel vårdnadshavare som instämmer helt eller till stor del i ” Jag får vara med och påverka hur förskolan arbetar med mitt barns utveckling och lärande” (Enkät, förskola) - andel barn som tycker att det stämmer eller stämmer mycket bra att de ofta får välja vad de vill göra (Enkät, förskola) - andel elever som instämmer i ”Lärarna i min skola tar hänsyn till elevernas åsikter”(Nationell enkät, åk 5 och 8)* - andel elever som instämmer i ”Elevernas synpunkter tas tillvara på ett bra sätt på min skola” (Brukarenkät åk 3 gy)
Nolltolerans mot trakasserier och kränkande behandling	<ul style="list-style-type: none"> - andel vårdnadshavare som instämmer helt eller till stor del i ”Förskolan arbetar aktivt mot diskriminering och kränkande behandling” (Enkät, förskola) - andel elever som känner sig trygga i skolan (Nationell enkät, åk 5, 8, år 3 gy)* - andel elever som tycker att det är en positiv stämning och god sammanhållning på skolan (Brukarenkät, åk 5 och 8, år 3 på gy) - andel elever som ”Vet någon i skolan som blir retad, utstött eller på annat sätt illa behandlad av andra elever” ” Hälsosamtalen i åk 4 och 7/8 - andel elever som ”Själv blir retad, utstött eller på annat sätt illa behandlad av andra elever. Hälsosamtalen i åk 4 och 7/8 - andel elever som ” Vet någon i skolan som blir retad eller utstött av vuxna på skolan”. Hälsosamtalen i åk 4 och 7/8.

Norrhälsinglands miljö- och räddningsnämnd

Sammandrag drift (tusental kronor)						
	Bokslut 2014		Bokslut 2015		Budget 2016	
	Kostnad	Intäkt	Kostnad	Intäkt	Kostnad	Intäkt
100 Nämnd	-548	126	-739	155	-833	175
261 Miljö- och hälsoskydd	-10 328	6 578	-10 100	6 137	-10 460	6 430
270 Räddningstjänst	-39 171	8 805	-37 843	9 232	-38 371	9 057
275 Säkerhetssamordnare	-1 393	1 393	-1 448	1 448	-1 403	1 403
Summa	-51 439	16 901	-50 130	16 972	-51 067	17 065

Resultatbudget

(tusental kronor)	Bokslut 2014	Bokslut 2015	Budget 2016
Personal	-35 926	-36 033	-38 128
Övrigt	-8 350	-6 860	-5 564
Tjänsteköp	-521	-413	-507
Internhyra	-4 616	-4 569	-4 595
Kapitaltjänst	-2 027	-2 254	-2 273
Summa kostnader	-51 439	-50 130	-51 067
Summa intäkter	16 901	16 972	17 065
Netto	-34 538	-33 158	-34 002

Nettobudget 2016 inklusive justeringar för internhyra och kapitaltjänst.

Kvalitativa åtaganden för Norrhälsinglands miljö- och räddningsnämnd

Kvalitativa åtaganden	Indikatorer
Samhällstjänster av högsta kvalitet	
Effektiv och rättssäker beslutshandling	Antal och resultat av överklaganden
Pedagogiskt förhållningssätt	NKI (Insikt) 2015: Miljö 68 Rädd 80 2017: Miljö 72 Rädd 82
Personligt bemötande och service	NKI (Insikt) 2015: Miljö 77 Rädd 79 2017: Miljö 79 Rädd 82
Blomstrande näringsliv	
Informera om våra tjänster och roller vid Starta-Eget kurser, mässor etc.	Antalet tillfällen vi medverkat under året: 2015: Miljö 8 Rädd 8 2017: Miljö 8 Rädd 8
Attraktiv och hållbar livsmiljö	
Tydliga tillsynsplaner	Länsstyrelsens revisioner Uppföljning av tillsynsplanen

Revision

Sammandrag drift (tusental kronor)						
	Bokslut 2014		Bokslut 2015		Budget 2016	
	Kostnad	Intäkt	Kostnad	Intäkt	Kostnad	Intäkt
120 Revision	-1 436		1 700		-1 578	
Summa	-1 436	0	1 700	0	-1 578	0

Resultatbudget (tusental kronor)	Bokslut 2014	Bokslut 2015	Budget 2016
Personal	-465	-567	-398
Övrigt	-971	-1 133	-1 165
Tjänsteköp			-15
Summa kostnader	-1 436	-1 700	-1 578
Summa intäkter	0	0	0
Netto	-1 436	-1 700	-1 578

Nettobudget 2016 inklusive justeringar för internhyra och kapitaltjänst.

Social- och omsorgsnämnd

Sammandrag drift (tusental kronor)						
	Bokslut 2014		Bokslut 2015		Budget 2016	
	Kostnad	Intäkt	Kostnad	Intäkt	Kostnad	Intäkt
100 Nämnd			-1 586	1	-3 299	
263 Förebyggande hälsoinsatser			-125	1	-141	
267 Tillståndsenhet			-740	1 063	-1 012	1 020
315 Allmänskultur övrigt					-72	
407 Förskola			367		828	
440 Grundskola			-42			
443 Grundsärskola			-73			
500 Administration SOM			-35 076	6 101	-63 139	14 438
510 Äldreomsorg			-479 602	31 654	-452 769	22 358
513 Funktionshindrade LSS/SFB			-271 821	61 486	-285 570	67 237
520 Funktionshindrade SOL			-16 163	327	-16 510	67
530 Färdtjänst			-9 027	48	-7 500	
551 Administration IFO			-8 436	2	-8 373	
552 Institutionsvård vuxna			-18 569	498	-12 930	300
554 Institutionsvård barn/unga			-7 359	368	-7 000	370
556 Familjehemsvård vuxna			-2 596		-2 591	
557 Familjehem barn unga			-26 383	594	-25 355	
558 Öppna insatser vuxna			-2 976	1	-3 897	
559 Vuxna med missbruksproblem			-8 315	57	-3 542	
568 Öppna insatser barn/unga			-9 360	77	-11 408	79
569 Barn och ungdomsvård			-15 361	514	-1 892	
571 Övriga insatser vuxna			-2 412	551	-2 041	
575 Ekonomiskt bistånd			-46 756	1 133	-47 880	500
585 Familjerätt			-2 769	44	-2 635	30
600 Flyktingmottagande			-50 118	49 474	-41 171	41 751
610 Arbetsmarknadsåtgärder			-27 036	10 940	-26 672	13 941
921 Kosten Patricia					-2 005	2 005
923 Städ Rekrytering			240		270	
Summa	0	0	-1 042 091	164 935	-1 028 306	164 096

Resultatbudget

(tusental kronor)

	Bokslut		
	2014	Bokslut 2015	Budget 2016
Personal		-736 006	-723 646
Övrigt		-148 898	-162 802
Tjänsteköp		-111 448	-94 938
Internhyra		-42 868	-43 788
Kapitaltjänst		-2 871	-3 132
Summa kostnader	0	-1 042 091	-1 028 306
Summa intäkter		164 935	164 096
Netto	0	-877 156	-864 210

Nettobudget 2016 inklusive justeringar för internhyra och kapitaltjänst.
På grund av ny nämndsorganisation 2015 saknas jämförbara siffror för 2014.

Kvalitativa åtaganden för Social- och Omsorgsnämnden

Kvalitativa åtaganden	Indikatorer
Samhällstjänster av högsta kvalitet	
Senast den 31 december 2016 ska minst 85 % av våra kunder/brukare/klienter/och deras närstående som kommer i kontakt med oss uppleva att de möts av omtanke och lyhörddhet.	Brukarundersökningar; Socialstyrelsens enkätfråga om bemötande, egen enkät om bemötande, enkät till anhöriga om bemötande och samarbete. Genomgång/förekomst av handlingsplaner/genomförandeplaner och kontaktmannaskap.
Senast den 31 december 2016 ska minst 80% av våra medledare uppleva att vi är en attraktiv arbetsgivare.	Mätning av personalomsättning och sjukfrånvaro.
Senast den 31 december 2016 ska minst 80% av de som söker kontakt med oss uppleva god tillgänglighet med snabb återkoppling kring information och beslut.	Tid från ansökan till insats. Brukar-/klientenkäter om tillgänglighet och handläggning.
Blomstrande näringsliv	
Social- och omsorgsnämnden ska fortsätta arbetet med att utveckla alternativa driftsformer, öka antalet intraprenader och samarbetet med sociala företag.	Antal intraprenader. Antal platser i sociala företag och alternativa driftsformer för att möjliggöra sysselsättning. Antal profilboenden.
Attraktiv och hållbar livsmiljö	
Hållbara och klimatsmarta åtgärder, t ex öka andelen ekologiska livsmedel till 25%.	Andel närproducerade och ekologiska matvaror. Mängden avfall. Mängden kopior. Andel klimatsmarta nybyggnationer.

Svågadalsnämnd

Sammandrag drift (tusental kronor)						
	Bokslut 2014		Bokslut 2015		Budget 2016	
	Kostnad	Intäkt	Kostnad	Intäkt	Kostnad	Intäkt
100 Nämnd	-239	2	-341	3	-341	3
220 Landsbygdsutveckling	-233	47	-160	2	-451	4
300 Fritidsverksamhet	-26		-21		-22	
315 Kulturverksamhet						
407 Förskola	-2 056	15	-2 560	26	-2 512	23
425 Fritidsverksamhet					-89	1
440 Grundskola	-5 905	43	-5 822	60	-6 179	236
510 Äldreomsorg	-3 963	28	-3 675	82	-2 779	25
Summa	-12 422	135	-12 579	173	-12 374	293

Resultatbudget

(tusental kronor)

	Bokslut 2014	Bokslut 2015	Budget 2016
Personal	-7 257	-7 369	-6 590
Övrigt	-3 883	-4 347	-4 406
Tjänsteköp	-1 227	-809	-1 322
Kapitaltjänst	-55	-54	-56
Summa kostnader	-12 422	-12 579	-12 374
Summa intäkter	135	173	293
Netto	-12 287	-12 406	-12 081

Nettobudget 2015 inklusive justeringar för kapitaltjänst.

Kvalitativa åtagande för Svågadalsnämnden

Kvalitativa åtaganden	Indikatorer
Samhällstjänster av högsta kvalitet	
Öka måluppfyllelsen i våra utbildningsverksamheter	<p>Andel elever i förskoleklass som har:</p> <ul style="list-style-type: none"> - grammatisk förståelse - som är språkligt medvetna - som läser ihop <ul style="list-style-type: none"> • Andel elever som i åk 1 är fonologiskt medvetna under september månad år 2015 • Andel elever som nått målen i LäsEttans delprov 3-5 i maj i åk 1 • Betyg och nationella prov i åk 6 • Andel vårdnadshavare som instämmer helt eller till stor del i ”förskolan erbjuder en utvecklande verksamhet för mitt barn” • Andel vårdnadshavare som instämmer helt eller till stor del i att ”Förskolan arbetar aktivt mot diskriminering och kränkande behandling • Andel elever som känner sig trygga i åk 5 (nationell enkät) • Andel elever som instämmer i att ”Lärarna i min skola tar hänsyn till elevernas åsikter” (nationell enkät) • Andel elever som tycker att de får vara med och påverka innehållet i undervisningen
Förbättrad service - bemötande, snabbhet, enkelhet	<ul style="list-style-type: none"> • Andel tillsvidareanställda inom omsorgen i förhållande till antalet kunder • Andel hemtjänstkunder som uttrycker att de är nöjda med omsorgen (enkät) • Andel hemtjänstkunder som har en aktuell utförandeplan
Blomstrande näringsliv	
Attraktiv och hållbar livsmiljö	
Ökad andel ekologiska produkter	-

Teknisk nämnd

Sammandrag drift (tusental kronor)						
	Bokslut 2014		Bokslut 2015		Budget 2016	
	Kostnad	Intäkt	Kostnad	Intäkt	Kostnad	Intäkt
100 Nämnd			-921	2	-1 540	
215 Fysisk och teknisk planering			-32 645	25 737	-12 213	3 919
220 Näringslivsbefrämjande åtgärder			-362		-380	
249 Gator, vägar, parkering			-73 639	24 283	-52 887	7 005
250 Parker			-10 946	3 284	-8 779	1 421
340 Idrotts/fritidsanläggningar			-1 177	55	-1 595	31
510 Bostadsanpassning			-4 513	1	-8 107	
520 Funktionshindrade SOL			-1 503			
610 Arbetsmarknadsåtgärder			-5 322	2 063	-5 272	2 170
805 Hamn			-720	206	-944	100
810 Skog			-3 144	3 227	-3 115	3 090
865 Vatten och avlopp			-50 352	48 427	-51 121	51 121
870 Avfall			-43 913	45 439	-41 823	41 823
910 Fastigheter			-208 024	213 304	-203 298	209 421
920 Televäxel, post och kopiering			-13 276	6 946	-11 505	4 923
921 Kostenhet			-94 641	96 398	-95 931	95 931
922 Transportorganisation			-24 756	24 709	-24 928	24 928
923 Städverksamhet			-32 441	32 077	-34 139	34 141
Summa	0	0	-602 297	526 159	-557 577	480 024

Resultatbudget

(tusental kronor)

	Bokslut 2014	Bokslut 2015	Budget 2016
Personal		-171 046	-178 234
Övrigt		-263 179	-184 493
Tjänsteköp		-72 866	-96 440
Internhyra		-8 964	-6 182
Kapitaltjänst		-86 242	-92 228
Summa kostnader	0	-602 297	-557 577
Intäkter		366 266	315 086
Interna hyresintäkter		159 893	164 938
Summa intäkter	0	526 159	480 024
Netto	0	-76 138	-77 553

Nettobudget 2016 inklusive justeringar för internhyra och kapitaltjänst.

På grund av ny nämndsorganisation från 2015 saknas jämförbara siffror för 2014.

Kvalitativa åtaganden för Tekniska nämnden

Kvalitativa åtaganden	Indikatorer
Samhällstjänster av högsta kvalitet	
Nöjda kunder inom: Avfall, VA, Fastighet, Teknisk service, Transport och Kostenheten	Enkät svar
Tillgänglig mark för bostäder	Antal objekt
Säkra och ändamålsenliga trafiklösningar	Enkät svar
Blomstrande näringsliv	
Tillgänglig mark för etableringar	Handläggningstider för alla processer i markförsäljning
Transparenta och kvalitetssäkrade upphandlingar	Andel godkända överprövningar
Attraktiv och hållbar livsmiljö	
Ökad andel återvinning i samhället	Statistik
Energieffektiva byggnader	Statistik
Minska farliga ämnen i samhället	Sanerade objekt

Överförmyndarnämnd

Sammandrag drift (tusental kronor)						
	Bokslut 2014		Bokslut 2015		Budget 2016	
	Kostnad	Intäkt	Kostnad	Intäkt	Kostnad	Intäkt
130 Överförmyndarnämnd	-5 834	3 205	-5 734	2 201	-5 982	1 900
600 Flyktingmottagande			-2 254	2 249	-4 200	4 200
Summa	-5 834	3 205	-7 988	4 451	-10 182	6 100

Resultatbudget (tusental kronor)	Bokslut 2014	Bokslut 2015	Budget 2016
Personal	-4 717	-7 465	-9 647
Övrigt	-1 118	-399	-410
Tjänsteköp		-1	
Internhyra		-123	-125
Summa kostnader	-5 834	-7 988	-10 182
Summa intäkter	3 205	4 451	6 100
Netto	-2 630	-3 537	-4 082

Nettobudget 2016 inklusive justeringar för internhyra och kapitaltjänst.

Kvalitativa åtaganden för Överförmyndarnämnden

Kvalitativa åtaganden	Indikatorer
Samhällstjänster av högsta kvalitet	
Granskningen av årsräkningar ska vara effektiv	Andel (80 %) av granskade årsräkningar ska vara klara senast den 30 juni och resterande senast 30 september
Utveckla effektiva rutiner för ärendehantering	Handläggningstid
Huvudmännens ska känna sig trygga att deras ekonomi och personliga situation handläggs korrekt.	Klagomålshantering, granskningar och anmälningar
Utveckla samarbete med olika samarbetspartners	Informationsträffar
Effektivisera rekrytering av ställföreträdare	Antal tillgängliga ställföreträdare
Verksamheten ska ha en stor tillgänglighet för samarbetspartners, ställföreträdare, huvudmän och övrig allmänhet	Öppettider och telefontider
Kompetensutveckling för gode män och förvaltare	Beskriva genomförda utbildningar
Blomstrande näringsliv	
Attraktiv och hållbar livsmiljö	

Indexuppräknings 2016-2019

Där index avviker från SKLs cirkulär 2015:15 anges SKLs index inom parentes.				
	2016	2017	2018	2019
Personal	3,2%	2,6% (3,4%)	3,3% (3,5%)	2,1% (3,5%)
Övrigt	1,5%	2,6% (3,3%)	3,0%	2,1% (3,0%)
Tjänsteköp	3,2%	2,6% (3,4%)	3,3% (3,5%)	2,1% (3,5%)
Intäkter	1,5%	3,3%	3,0%	2,1% (3,0%)
Interna intäkter	1,5%	3,3%	3,0%	2,1% (3,0%)
Internhyra/intäkter	1,5%	3,3%	3,0%	2,1% (3,0%)
Kapitaltjänst	0%	0%	0%	0%

Riktade förändringar 2016-2019 jämfört med 2015

Belopp i tusental kronor

Förtydligande: Rader där belopp saknas innebär att anslaget upphör detta år.

Rader där samma belopp återkommer innebär att föregående årsbudget ligger kvar.

Avser	Nämnd	2015	2016	2017	2018	2019
Grundskola						
Kompensation höjd arbetsgivaravgift för unga	LÄR		1 646	1 922	1 922	1 922
KF § 96/2015 Edsta skolas tillagningskök	LÄR		198	198	198	198
Extra tjänster i grundskolan	LÄR	3 750	7 500	7 500	7 500	7 500
		3 750	9 344	9 620	9 620	9 620
Vuxenutbildning						
KS § 3/2014 Omsorgsutbildning CUL	LÄR	2 600				
		2 600				
Äldreomsorg						
Kompensation höjd arbetsgivaravgift för unga	SOM		5 626	6 568	6 568	6 568
Kompensation höjd arbetsgivaravgift för unga	SVÅ		14	16	16	16
Ny lag ökad bemanning 31 mars 2015	SOM	3 000	4 000	4 000	4 000	4 000
Riktad lönesatsning	SOM		5 000	5 000	5 000	5 000
		3 000	14 640	15 584	15 584	15 584
Personer med funktionsnedsättning						
Gemensamma ytor gruppboende	SOM	400	1 000	1 000	1 000	1 000
KF § 66/2015 Glada Hudik-teatern	SOM		1 500	1 500	1 500	1 500
		400	2 500	2 500	2 500	2 500
Individ- och familjeomsorg						
KF § 96/2015 Natthärbärke	SOM		400	400	400	400
			400	400	400	400
Infrastruktur						
Kompensation höjd arbetsgivaravgift för unga	BYN		5	6	6	6
Kompensation höjd arbetsgivaravgift för unga	NMR		120	141	141	141
Kompensation höjd arbetsgivaravgift för unga	TEN		506	591	591	591
KS § 117/2015 HNA projekt Till Hudiksvall 2.0	KS		300			
KS § 88/14 Fishing in the middle of Sweden	KS	102	102			
Projekt "Delsbo Nästa" drift	KS	180				
KS § 10/2014 Hyra utvecklingscenter för	KS	450	450			
KS § 215/2013 Projekt DAR "Den Attraktiva Regionen"	KS	100	100			
KS §129/2014 Utredning VA-planering	KS	170	170	170		
Översyn kommunal verksamhet	KS	500				
Budgetförstärkning	TEN	2 000	3 000			
Ostkustbanan AB årsavgift	KS		99	99	99	99
KF § 109/2015 Hudiksvalls Hydraulikkuster	KS		250	250	250	
KS § 130/2015 Delsbo byaråd	KS		50	50	50	50
KS § 137/2015 Ägartillskott Visit GH	KS		300	300	300	300
KS § 151/2015 Projekt Bottniska korridorerna	KS		20	20		
KS § 152/2015 Partnerskap Bergslagsdiagonalen	KS		40	40	40	
KS § 169/2015 Fri Wi-Fi	KS		105	105	105	105
		3 502	5 617	1 772	1 582	1 292

Avser	Nämnd	2015	2016	2017	2018	2019
Fritid och kultur						
Kompensation höjd arbetsgivaravgift för unga	KOF		176	206	206	206
KS § 48/2014 Scenplats Glada Hudik	KOF	800		450		
KS § 305/2011 Utbildningsprojekt fotboll	KOF	100				
KS § 14/2013 SkidSM 2015	KOF	400				
KS § 133/2013 Iggesunds IK riktat bidrag	KOF	500				
Bidrag Glysisvallen	KOF	400	400			
KS § 128/2015 Riktat driftbidrag Camp Igge	KOF		400	300	200	100
		2 200	976	956	406	306
Centrala stödfunktioner						
Kompensation höjd arbetsgivaravgift för unga	KS		58	68	68	68
KS § 195/2015 Extern genomlysning av kommunen	KS		500	0	0	0
KS § 113/2014 Framtidens arkiv i samverkan	KS	205	205	205	322	809
		205	763	273	390	69
Politisk verksamhet						
Kompensation höjd arbetsgivaravgift för unga	NMR		6	7	7	7
Utbildning nya förtroendevalda Val 2018	KS	300			300	
Utbildning förtroendevalda	KS					300
		300	6	7	307	7
Totalt		15 957	34 246	31 112	30 789	29 778

Förklaring nämnder:

KS: Kommunstyrelse

KOF: Kultur och fritidsnämnd

LÄR: Lärandenämnd

SOM: Social- och omsorgsnämnd

TEN: Teknisk nämnd

BYN: Byggnadsnämnd

SVÅ: Svågadalsnämnd

NMR: Norrhälsinglands miljö- och räddningsnämnd

Specifikation av Kommunstyrelsens riktade budget

Belopp i tusental kronor

Avser	2016	2017	2018	2019
Riktad lönesatsning	5 000			
Arbetsmarknadssatsning	5 000	5 000		
Höjt takbelopp högkostnadsskydd äldreomsorgen	-600	-600		
Höjning barndelen i riksnorm försörjningsstöd	300	300		
Reserv försenad omstrukturering	13 100			
Riktat ej specificerat		7 700	1 500	1 500
Summa	22 800	12 400	1 500	1 500

Kvantiteter 2014-2019

Inkl Svågadalsnämnden

	Utfall 2014	Åtagande 2015	Prognos 2016	Prognos 2017	Prognos 2018	Prognos 2019
Pedagogisk verksamhet						
Förskola - barn	1 817	1 824	1 792	1 765	1 746	1 738
Fritidsverksamhet - barn	1 303	1 307	1 290	1 279	1 267	1 244
Förskoleklass - elever	397	396	412	390	379	373
Grundskola 1-9 - elever	3 636	3 699	3 738	3 759	3 753	3 712
- varav elever från andra kommuner	52	47	40	43	42	43
Elever från Hudiksvall till andra kommuner	29	24	27	24	23	23
Grundsärskola - elever	57	51	47	40	32	27
- varav elever från andra kommuner	3	3	1	1	0	0
Integrerade särskoleelever	5	4	3	3	2	1
Gymnasieskola - elever på Broman	1 293	1 256	1 307	1 244	1 235	1 282
- varav från andra kommuner	318	305	311	295	293	301
Elever från Hudiksvall i andra kommuner	271	254	221	252	257	269
Gymnasiesärskola - elever	51	54	49	44	39	32
- varav från andra kommuner	4	6	10	8	5	3
<u>Hudiksvalls ResursCentrum (HRC)</u>						
LSS Daglig verksamhet, platser	157	164	172	182	190	195
Staffansgården	24	25	27	27	27	28
Socialpsykiatri, platser	6	10	10	10	10	10
Försörjningsstödtagare, platser	127	200	200	200	200	200
Vård och omsorg						
<u>Äldreomsorg</u>						
Platser i särskilt boende	466	466	460	460	460	460
Korttidsplatser	55	55	55	55	55	55
Platser i demensboende	52	52	52	52	52	52
Platser i specialboende	18	18	18	18	18	18
Sörforsa Rehab, platser	6	6	6	6	6	6
Hemtjänsttimmar	220 271	221 000	226 000	231 000	236 000	241 000
<u>Personer med funktionsnedsättning</u>						
Särskilt boende SOL LSS, platser	112	112	121	124	124	130
Specialboende, även externa platser	29	29	29	29	29	29
Korttidsboende barn/vuxna, platser	26	26	26	26	26	26
Korttidstillsyn för barn över 12 år, platser	15	15	15	15	15	15
LSS Daglig verksamhet (exkl HRC), platser	8	8	8	8	8	5
Ledsagarservice LSS, timmar/år	2 750	7 000	7 000	7 000	7 000	6 000
Kontaktpersoner SOL och LSS	164	170	170	170	170	170
Avlösarservice i hemmet, tim/år	1 000	6 000	6 000	6 000	6 000	5 000
Boendestöd SOL tim/år	30 000	30 000	30 000	30 000	30 000	30 000
Personliga assistenter, brukare	102	103	103	103	103	103
Frivillig psykiatri "Träffen", platser	23	23	23	23	23	30

Kvantiteter - årlig budgetjustering

Årlig förändring i tusental kronor

Nämnd	Verksamhet	2016	2017	2018	2019	Summa
LÄR	Förskola	-2 443	-2 347	-1 704	-741	-7 235
LÄR	Grundskola	3 623	-384	-1 090	-3 452	-1 304
LÄR	Grundsärskola	640	-2 321	-2 825	-2 181	-6 687
LÄR	Gymnasieskola	2 998	-3 815	-527	3 007	1 663
LÄR	Gymnasieskola IKE	-5 092	6 177	1 045	763	2 893
LÄR	Gymnasiesärskola	-3 514	94	-221	-1 901	-5 542
SOM	Personer med funktionsnedsättning	1 793	1 689	1 395	1 165	6 043
SOM	Äldreomsorg	-237	2 769	2 858	2 949	8 339
SOM	Personer med funktionsnedsättning	6 863	2 361	0	4 006	13 230
	Summa	4 633	4 223	-1 070	3 616	11 401
Lärandenämnden totalt		-3 787	-2 596	-5 323	-4 505	-16 211
Social- och omsorgsnämnden totalt		8 419	6 819	4 252	8 121	27 612

Finansiella mål för budgetperioden 2016-2019

Skattesats	Skattesatsen hålls oförändrad 21:61.
Årets resultat	<p>Det långsiktiga målet är att resultatet före finansnetto ska uppgå till minst 1 % av summan av skatteintäkter och statsbidrag/utjämning.</p> <p>För budgetperioden gäller målet 0,8 % för 2016 samt 1,0 % för 2017-2019.</p>
Investeringar	Investeringsramen för perioden är 300 miljoner kronor för den skattefinansierade verksamheten och 100 miljoner kronor för den taxefinansierade vatten och renhållningsverksamheten.
Likviditet	Ska långsiktigt över tid uppgå till ca 40 miljoner kronor.
Kortfristiga placeringar	<p>Pensionsmedel Syftet är att säkerställa framtida pensionsutbetalningar för anställda. Medlen värdesäkras genom att den realiserade avkastningen återinvesteras till ett belopp som minst motsvarar inflationen. Uttag ur pensionsmedlen kan årligen göras för att jämna ut pensionskostnaderna. Beslut om uttag tas i samband med respektive års budgetberedning.</p> <p>Försäljningsmedel Syftet är att finansiera angelägna investeringar som utvecklar kommunen. Årligen prövas om medlen ska värdesäkras genom att den realiserade avkastningen återinvesteras till ett belopp som minst motsvarar inflationen. Beslut om ianspråktagande av försäljningsmedel tas i samband med respektive års budgetberedning.</p>
Upplåning	<p>Under perioden beräknas en nyupplåning med 50 miljoner kronor. Möjligheten att lånefinansiera angelägna investeringar utöver detta hålls dock öppen.</p> <p>För den taxefinansierade vatten och renhållningsverksamheten beräknas en nyupplåning med 50 miljoner kronor.</p>

Investeringsbudget (exklusive tilläggsanslag från 2015)

Belopp i tusental kronor

Nämnd	Proj		Budget 2016	Budget 2017	Budget 2018	Budget 2019
		Nya investeringar				
LÄR		Åtgärder förskola Håstaby	4 000			
TEN/LÄR		Björkbergsskola	5 000			
TEN		Edsta tillagningskök	2 500			
TEN		Idenors skola kök	8 000			
TEN		Förundersökning byggbar mark	500	500	500	
TEN		Färdigställande byggbar mark	1 500	1 500	1 000	
TEN	7313	Dagvatten	500	500	500	
TEN		Bankgränd Centrumhållplats	500	4 000	2 500	
TEN		Fastighetsköp	12 000			
TEN		Forsa centum	500			
TEN		Trafiklösning Håstaäng		1 500	1 500	
		Delsumma	35 000	8 000	6 000	10 000
		Pågående investeringsprojekt				
TEN/LÄR	7306	Läroverket	5 000			
TEN		Färdigställande av Varvet	1 000			
TEN	7211	PCB och asbestsanering	500	500	500	
KS		Landsbygdsutveckling	2 000			
		Delsumma	8 500	500	500	4 000
		Årliga investeringar				
TEN/LÄR	7009	Skolor och skolmiljöer	1 000	6 000	6 000	
TEN/LÄR	7010	Förskolor och förskolemiljöer	6 000	8 000	8 000	
TEN	7241	Upprustning fastigheter	8 000	14 000	14 000	
TEN		Köksinvesteringar, inventarier	1 500	2 000	2 000	
TEN	7028	Ombyggnad av gator och gc-vägar	6 000	9 000	9 000	
TEN	7160	Åtgärder efter elrevisionsbesiktningar	500	1 000	1 000	
TEN	7032	Byte gatljusarmaturer (parkbelysning)	100	100	200	
TEN	7056	Parker/lekplatser div	400	400	400	
TEN	7029	Trafiksäkerhetsbefrämjande åtgärder	500	500	600	
TEN	7031	Enkelt avhjälpna hinder	500	500	200	
TEN	7114	Fritidsanläggningar (badplatser, skärgård, spår)	200	200	200	
TEN	7030	Offentlig belysning	400	400	400	
SOM	8008	Uppgradering trygghetslarm	125	125	125	
SOM		Äldreboenden, LSS, IFO	2 000	2 500	2 500	
SOM		Demensboende, upprustning	500	500	500	
KOF	8027	Kultur och fritid, inventarier	400	400	400	
KS	8001	IT-investeringar	2 000	2 000	2 000	
NMR	8007	Räddningsutrustning	500	1 500	1 000	
		Delsumma	30 625	49 125	48 525	49 000
		Maskiner				
NMR	8006	Brandfordon	1 100	2 000	1 700	
KOF		Bokbuss		3 000		
LÄR	7131	Maskiner gymnasiet		1 500	1 000	
TEN	7076	Maskiner TEF	2 000	2 500	2 500	
		Delsumma	3 100	9 000	5 200	5 000
KS	7066	IT samverkansprojekt/Bredbandsutbyggnad	7 000	7 000	7 000	
		Delsumma	7 000	7 000	7 000	7 000
		DELSUMMA SKATTEFINANSIERAD VERKSAMHET	84 225	73 625	67 225	75 000

Nämnd	Proj		Budget 2016	Budget 2017	Budget 2018	Budget 2019	
		Affärsmässig verksamhet (lånefinansieras)					
TEN	7099	VA	10 000	10 000	10 000		
TEN	7099	VA upprustning	10 000	10 000	10 000		
TEN	7100	Renhållning	5 000	5 000	5 000		
		DELSUMMA TAXEFINANSIERAD VERKSAMHET	25 000	25 000	25 000	25 000	100 000
		TOTALT	109 225	98 625	92 225	100 000	400 075

Östra hamnen exploatering
Västra hamnen exploatering

Finansieras via lån, försäljningsmedel, tomtförsäljningar
Finansieras via lån, försäljningsmedel, tomtförsäljningar



Hudiksvalls
kommun

Trädgårdsgatan 4, 824 80 Hudiksvall
Tfn 0650-190 00 • www.hudiksvall.se