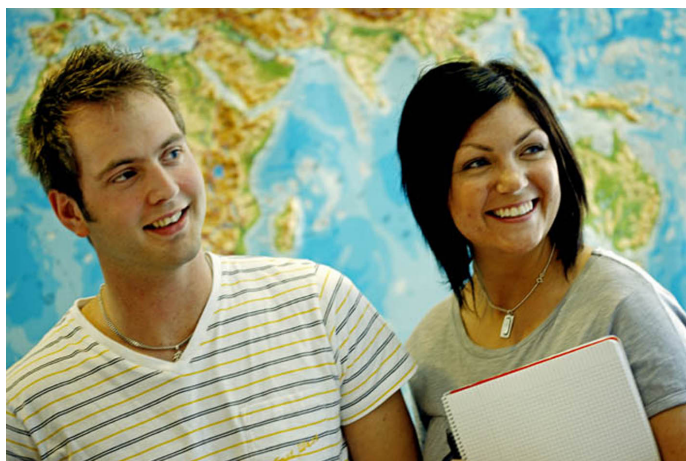
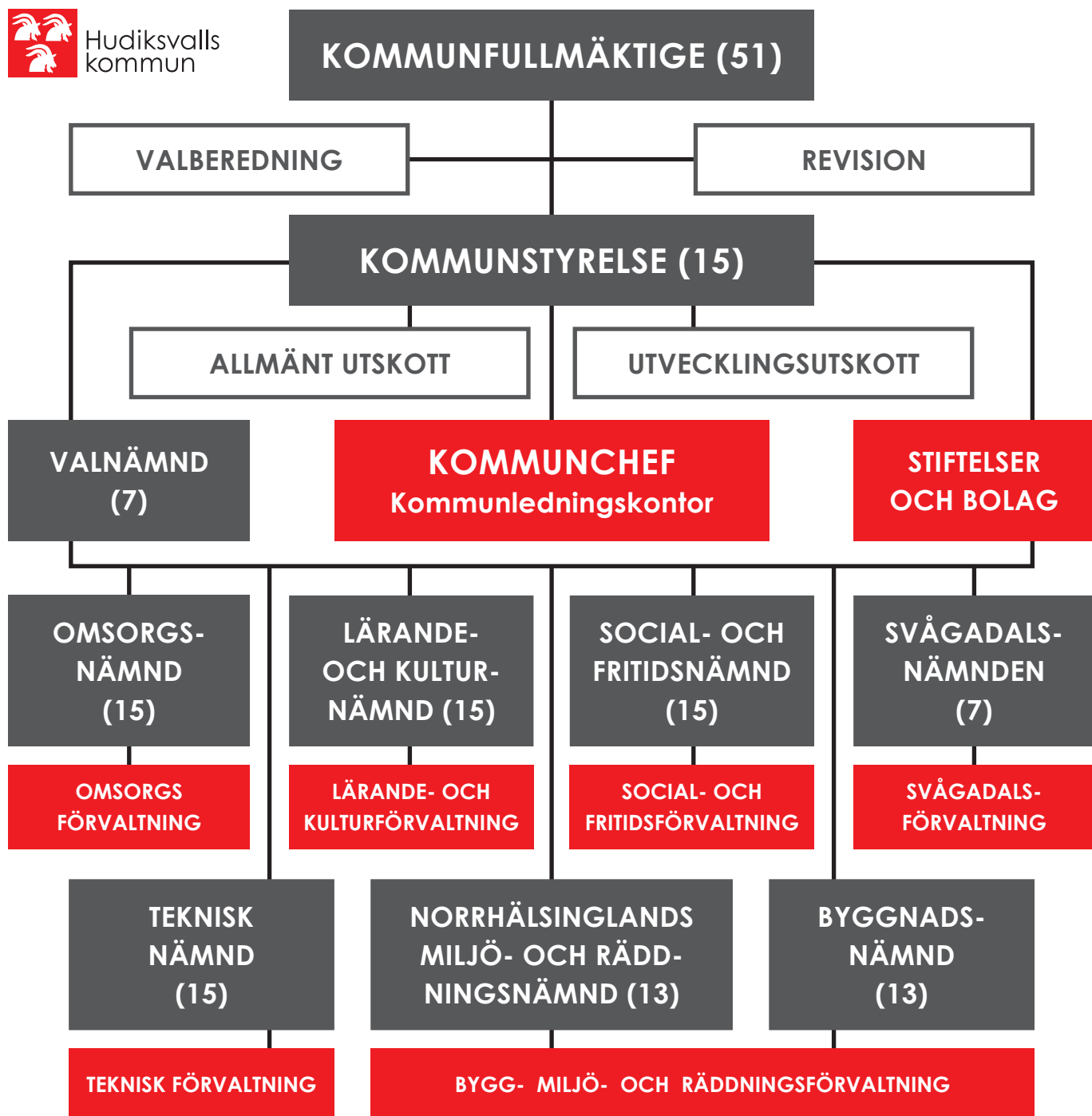


'08



Budget

Hudiksvalls kommun



Innehåll

Budget 2008-2010	3
Bra verksamhet – god ekonomi	4
Mål för verksamheten och ekonomin	5
Ekonomiska förutsättningar 2008-2010	9
Finansiella mål – mer information	13
Budget 2008	17
Resultatbudget	18
Balansbudget	19
Finansieringsbudget	20
Diagram intäkter och kostnader	21
Nämnder – resultatbudget och åtagande	23
Byggnadsnämnd	24
Kommunstyrelse	26
Lärande- och kulturnämnd	28
Norrhälsinge miljö- och räddningsnämnd	32
Omsorgsnämnd	34
Social- och fritidsnämnd	36
Svågadalsnämnd	38
Teknisk nämnd	40
Bilagor	
1. Riktade förändringar	43
2. Investeringar	45

Hudiksvalls kommun

Budget 2008

Fastställd av
Hudiksvalls kommunfullmäktige
26 november 2007

Hudiksvalls kommuntryckeri 2008-09-04

Budget 2008 - 2010

Beslut

Budgeten för 2008-2010 antogs av kommunfullmäktige i november 2007 (§ 177).

I beslutsunderlaget ingick två skrivelser

- ”Förslag till budget 2008 samt prognos 2009-2010” (oktober)
- ”Direktiv och ekonomiska ramar” (kommunfullmäktige § 95 juni)

Övrigt beslutsunderlag

- Sveriges Kommuner och Landstings (SKL:s) beräkningar av skatteunderlagsutveckling och statsbidrag för budgetperioden (Cirkulär 07:47 oktober)
- SKL:s kommentarer till regeringens budgetproposition (Cirkulär 07:44 september)
- Kommunens halvårsbokslut 2007 (augusti)

Ekonomiavdelningen har gjort en sammanställning av materialet. Mer information finns i de handlingar som nämns ovan.

Bra verksamhet – god ekonomi

Hudiksvalls kommun verkar för att upprätthålla en bra verksamhet och en god ekonomi på både kort och lång sikt.

En god ekonomi behövs för att säkerställa en bra verksamhet. En bra verksamhet bidrar i sin tur till en positiv syn på kommunen som bosättningskommun vilket stimulerar utvecklingen och kan ge skatteintäkter som stärker upp ekonomin.

Hur mycket pengar har vi?

Vad ska vi åstadkomma?

Vad måste vi lägga undan till?

Det är några vanliga frågor som blir belysta i kommunens budget.

Kommunens driftbudget omfattar drygt 2 000 miljoner kronor. Ca 80 % av intäkterna består av skatteintäkter och statsbidrag/utjämning. Det visar kommunens beroende av omvärlden och den samhällsekonomiska utvecklingen. Inflation, räntenivå, löneutveckling, sysselsättning, världshandel etc är faktorer som kommunen kan påverka i mycket liten omfattning.

Enligt prognoserna kommer skatteunderlaget att öka med ca 5 % per år under budgetperioden. Det ger kommunen goda förutsättningar även om en stor del av intäktsökningarna redan in-tecknats av de

fleråriga löneavtalen. Förutsättningar finns att göra riktade insatser och utveckla och kvalitetssäkra verksamheten. Utökade önskemål och åtaganden som medför nya fasta kostnader måste som tidigare år alltid prövas mot befintliga verksamheter.

Det är angeläget att förutsättningarna förvaltas väl och att det finns en buffert med tanke på den osäkerhet som finns om utvecklingen av skatteunderlaget och kostnaderna, den frysta nivån på de generella statsbidragen och den konjunkturnedgång som sannolikt kommer i slutet av perioden.

Kommunens driftbudget innehåller en betydande summa pengar som ger oss stora möjligheter men som samtidigt också sätter gränser. Men vad som ska åstadkommas inom gränserna kan hela tiden påverkas genom omprioriteringar och nytänkande.

Det gäller för oss som jobbar i kommunen att till konkurrenskraftiga kostnader skapa de värden som kommuninvånarna efterfrågar för de pengar de betalar i skatt och avgifter.

Kommunen har goda möjligheter att klara förändringarna genom att utveckla, omstrukturera och effektivisera verksamheten i den nya organisationen och fortsätta översynen av personalbehovet med hänsyn till kommande pensionsavgångar.

Mål för verksamheten och ekonomin

Budgeten ska enligt kommunallagen innehålla en plan för verksamheten och ekonomin för en period av tre år. I planen ska framgå hur mycket pengar som anvisas till verksamheterna och hur det ska finansieras. Skattesatsen måste särskilt beslutas om. Det ska även framgå hur kommunens ekonomiska ställning beräknas vara vid budgetårens slut.

För **verksamheten** ska kommunen ange mål och riktlinjer som är av betydelse för en god ekonomisk hushållning. Exakt vad målen och riktlinjerna ska omfatta preciseras inte men i förarbetena påpekas att det måste finnas ett klart samband mellan de resurser som används, de prestationer som utförs och de resultat som uppnås.

För **ekonomin** ska på motsvarande sätt anges de finansiella mål som är av betydelse för en god ekonomisk hushållning. Målen ska ange en tydlig ambitionsnivå för kommunens finansiella utveckling.

Åtagande

Vilka mål ska vi nå?

Sedan några år tillbaka ingår det i budgetprocessen att formulera åtaganden mellan samtliga nivåer i organisationen - mellan kommunfullmäktige och nämnd - mellan nämnd och förvaltningschef - mellan förvaltningschef och avdelningschef etc. Åtagandena tydliggör vilka mål som ska uppnås och omfattar både verksamheternas kvalitet, kvantitet och ekonomi. ”Det här ska åstadkommas inom de ekonomiska ramarna”.



Innan åtagandena fastställs har man haft en fördjupad dialog i organisationen om mål, åtagande, resultat och ekonomi. Det är viktigt att villkoren för arbetsenheterna är tydliga och realistiska och att begreppet resultat - både

ekonomiskt resultat och verksamhetsresultat - är väl definierat.

Åtagandena mellan kommunfullmäktige och nämnderna 2008-10, som är utgångspunkten för åtagandena 2009-2011, redovisas i avsnittet nämnder - resultatbudget och åtagande. Åtagandena ska följas upp och redovisas i delårsbokslut och årsbokslut.

Arbetsplaner

Hur ska vi klara av åtagandet?

I arbetsplaner beskriver varje arbetsenhet hur säkringen av åtagandet ska gå till. Här visas hur tilldelade pengar ska utnyttjas, hur utvecklingsarbetet ska bedrivas och hur uppföljning ska ske.

Befolkningsutvecklingen - förändrad efterfrågan

Befolkningsstrukturen påverkar efterfrågan på kommunens tjänster. Hur många elever ska vi räkna med i skolan? Hur många kommer att efterfråga äldreomsorg framöver?

Utvecklingen de närmaste åren gör det nödvändigt att omfördela resurser såväl inom som mellan olika verksamhetsområden (förskola, grundskola, äldreomsorg etc.). Från verksamheter som krymper till verksamheter som växer utan att försämra kvaliteten.

Prognoserna för hur barnantalet kommer att utvecklas är alltid osäkra. De senaste åren har efterfrågan inom förskolan ökat och i början av budgetperioden räknar vi också med en viss ökning.

Inom grundskolan fortsätter den kraftiga minskningen av antalet elever. Det genomsnittliga elevantalet minskar under perioden med drygt 400 elever, eller drygt 11 %, vilket ställer krav på omstruktureringsåtgärder.

Elevantalet vid Bromangymnasiet som under flera år ökat beräknas nu nå sin topp under 2008. Under budgetperioden beräknas elevantalet totalt minska med knappt 190

elever eller ca 10 %. Utvecklingen är svårbedömd eftersom eleverna numera har möjligheter att fritt välja gymnasieskola. Även om det ombyggda Bromangymnasiet står väl rustat är det en stor utmaning att lyckas bli ett attraktivt alternativ för eleverna.

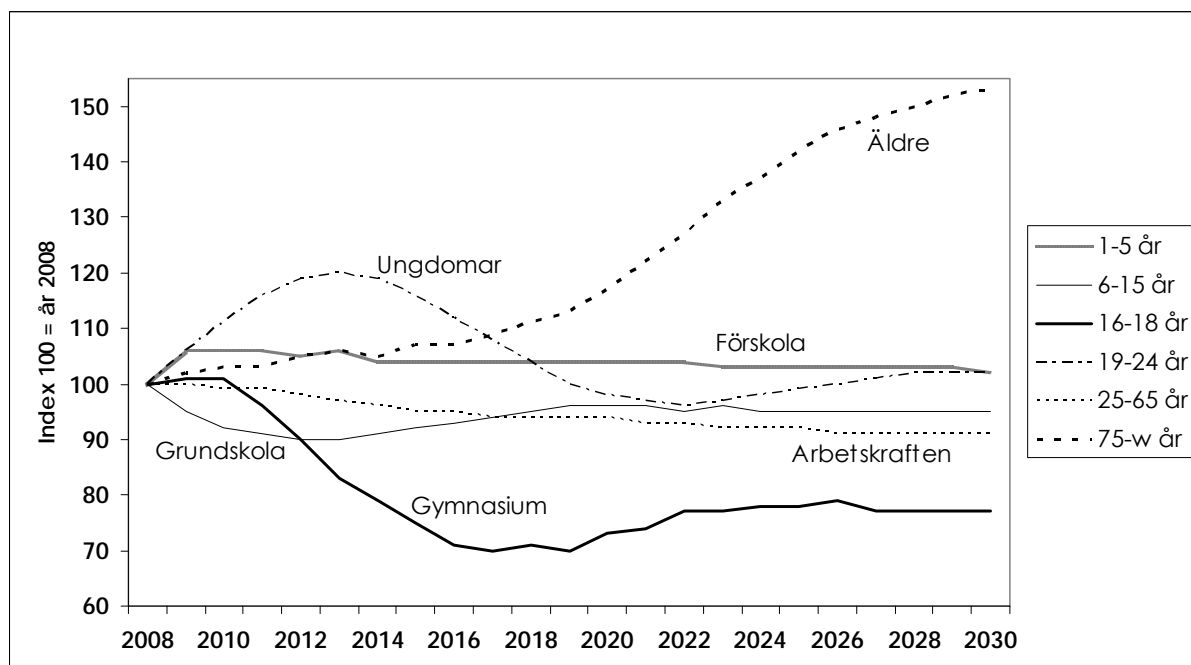
Omfattningen av särskolans verksamhet är svårbudgeterad. De senaste åren har verksamheten ökat kraftigt men för budgetperioden görs bedömningen att verksamheten kommer att ha ungefär samma omfattning som tidigare. Ökningen av

elevantalet inom grundsärskolan beror på att integrerade elever ingår i elevantalet från och med 2008.

Insatserna för de funktionshindrade beräknas öka för gruppboende och daglig verksamhet. Inom äldreomsorgen beräknas efterfrågan på hemtjänsttimmar öka medan antalet platser i särskilt boende och specialboende är oförändrat.

På följande sida redovisas det beräknade antalet elever etc i detalj.

Relativa förändringen av antalet invånare i olika åldersgrupper



Kvantiteter 2008-2010

Inkl Svågadalsnämnden

	Utfall 2006	Åtagande 2007	Prognos 2008	Prognos 2009	Prognos 2010
Förskola					
Förskola, antal barn	1 517	1 484	1 670	1 676	1 676
Förskola, omsorgstid/vecka	52 677	49 089	58 821	59 029	59 029
Familjedaghem, platser	80	83	72	72	72
Fritidshem, platser	877	791	925	927	932
Grundskola					
Förskoleklass	358	341	363	394	389
Grundskola	3 990	3 774	3 588	3 426	3 349
Grundsärskola *)	70	68	72	71	78
Gymnasieskola					
Broman, elever från Hudiksvall	1 420	1 429	1 434	1 400	1 259
Broman, elever från andra kommuner	385	401	430	381	383
Elever i andra kommuner	201	248	240	235	220
Gymnasiesärskola	50	58	64	58	58
Äldreomsorg					
Platser i särskilt boende	555	550	555	555	555
Platser i specialboende	18	17	17	17	17
Sörforsa Rehab (delas med Landstinget)		6	6	6	6
Hemtjänsttimmar **)	251 113	287 000	281 200	286 200	291 200
Psykiatri					
Boende Kristallen SOL, platser	11	11	11	11	11
Boende Kristallen LSS, platser	5	5	5	5	5
Boende externt LSS, platser	1	1	1	1	1
Service Boende SOL, platser	6	8	10	10	10
Service Boende LSS, platser	5	8	8	8	8
Hemtjänst SOL, timmar/år	5 400	6 000	7 600	7 600	7 600
Hemtjänst ledsag serv LSS, tim/år	-	100	100	100	100
Kontaktpersoner LSS, antal	29	29	29	29	29
Funktionshindrade					
Gruppboende	88	91	95	97	97
Personlig assistens	102	104	108	108	108
Daglig verksamhet	111	115	120	125	125
Korttidsboende, barn/vuxna	35	35	35	35	35

Kommentar:

*) From 2008 ingår även 15 integrerade elever.

**) Beräkningssättet för hemtjänsttimmar ändrades from 2007.

Finansiella mål

De finansiella målen lyfter fram kommunens strategiska synsätt på hur en god ekonomi ska upprätthållas för att säkerställa en bra verksamhet.

Kommunen arbetar sedan flera år med att stabilisera ekonomin. Tillgångar har sålts och placerats långsiktigt till utvecklingsinsatser. Pengar har avsatts långsiktigt till kommande

pensioner. Ett omfattande investeringsprogram har genomförts inom de prioriterade områdena vård, omsorg och utbildning. Låneskulden har reducerats till en låg nivå. Likviditeten hålls på en rimlig nivå och finansnettot är positivt. Det ger sammantaget en stabil grund för framtiden.

De finansiella målen 2008-2010 kommenteras på sidan 13.

Finansiella mål 2008-2010

Skattesats	Skattesatsen hålls oförändrad 21:65 kr
Årets resultat	Årets resultat ska i genomsnitt motsvara minst 0,5 % av summa skatteintäkter och statsbidrag/utjämning dvs ca 25 miljoner kronor för perioden
Investeringar	Investeringsramen för perioden är 324 miljoner kronor för den skattefinansierade verksamheten och 15 miljoner kronor för den taxefinansierade va/renhållningsverksamheten
Finansiella tillgångar	Pensionsplaceringarna ska årligen värdesäkras genom att den realiserade avkastningen återinvesteras till ett belopp som minst motsvarar inflationen. Av försäljningsmedlen ska 100 miljoner kronor förvaltas på samma sätt som pensionsplaceringarna. Resterande del kan användas till att finansiera investeringar. Värdesäkring görs på samma sätt som pensionsplaceringarna
Upplåning	För den skattefinansierade verksamheten ska låneskulden kunna ökas bland annat på grund av finansiering av ett nytt badhus. För den taxefinansierade va/renhållningsverksamheten kan låneskulden ökas inom en årlig ram på 5 miljoner kronor.

Ekonomiska förutsättningar 2008 - 2010

Skatter och statsbidrag – största intäktskällan

Skatteintäkter och generella statsbidrag svarar för ca 80 % av kommunens intäkter. Enligt prognoserna kommer **skatteunderlaget** för budgetperioden att öka med ca 5 % per år. Det är mer än vi haft tidigare år och ger kommunen goda ekonomiska förutsättningar för budgetperioden.

De ökade skatteintäkterna ger möjligheter att göra riktade insatser och utveckla och kvalitetssäkra verksamheten. Som tidigare måste utökade önskemål och åtaganden som medför nya fasta kostnader alltid prövas mot befintliga verksamheter. Det är angeläget att det fortlöpande bedrivs ett utvecklings- och omprioriteringsarbete och att ha en tillfredsställande handlingsberedskap eftersom det mot slutet av budgetperioden sannolikt kommer en konjunkturedgång med betydlig beskedligare skatteunderlagsökningar.

De **generella statsbidragen**, inklusive utjämning, räknas inte upp under budgetperioden vilket ökar kommunens beroende av skatteintäkternas utveckling. Förändringen att ersätta fastighetsskatten med en kommunal fastighetsavgift förutsätts vara neutral för kommunen.

Därför krävs det att förutsättningarna förvaltas väl med den osäkerhet som finns gällande utvecklingen av skatteunderlaget, kostnadsutvecklingen och effekterna av den nedgång i konjunkturen som sannolikt kommer i slutet av perioden.

Skatteintäkter och generella statsbidrag/utjämning (Mkr)

	2007	2008	2009	2010
Totalt	1 553,2	1 619,8	1 676,1	1 731,3
Årlig förändring		66,6	56,3	55,2

Under budgetperioden är det angeläget att styra med god framförhållning så att verksamheterna anpassas till befolkningsförändringarna och medel kan omfördelas. Kommunen har goda möjligheter att klara förändringarna genom att utveckla, omstrukturera och effektivisera verksamheten i den nya organisationen och fortsätta översynen av personalbehovet med hänsyn till kommande pensionsavgångar.

Medel på oförutsett

Budgeten innehåller varje år en summa till oförutsett som kan användas efter beslut av kommunstyrelse/kommunfullmäktige.

Oförutsett (Kkr)

	2008	2009	2010
Kommunstyrelsen	1 700	1 700	1 700

Verksamheter

Budgeten för varje verksamhetsområde och nämnd utgår från 2007 års budget som kompletterats med

- Indexuppräknning (priser och löner)
- Ökade/minskade kvantiteter (antal barn, elever etc)
- Riktade åtgärder (utökningar/neddragningar)

Årlig förändring av verksamheternas budget (Mkr)

	2008	2009	2010	Summa 08-10
Index	64,2	48,1	50,2	162,5
Kvantiteter	16,1	7,8	-7,9	16,0
Riktat	-0,8	2,1	1,6	2,9
Summa	79,5	58,0	43,9	181,4

Indexuppräknningar

Indexuppräknningarna speglar beräknade pris- och löneökningar samt avgiftsförändringar. Utgångspunkten för indexuppräknningar är budget 2007.

De kapitalkostnader (avskrivning + ränta) som belastar verksamheterna indexuppräknas inte utan beräknas med utgångspunkt från gjorda och planerade investeringar.

I kommunens budgetförutsättningar har de ekonomiska ramarna räknats upp med följande procentsatser:

Årliga indexuppräknningar

	2008	2009	2010
Personalkostnader	5,0%	3,5%	3,5%
Kommunal	7,0%	3,4%	3,4%
Övriga	3,5%	3,5%	3,5%
Övriga kostnader	2,0%	2,0%	2,0%
Intäkter	2,0%	2,0%	2,0%
Årlig förändring (Mkr)	64,2	48,1	50,2

Kommunens verksamheter är mycket personalintensiva. Varje procents förändring av personalkostnaderna motsvarar ca 12 miljoner kronor. Uppräknningarna har gjorts med ledning av de avtal som var kända när budgeten upprättades. Uppräknningen stannade på i genomsnitt 5 % för 2008 med en tyngdpunkt på tjänster inom Kommunals avtalsområden.

Personalomkostnadspålägget (PO) för att täcka in arbetsgivaravgifter, avtalspremier

Årliga effekter (Mkr) på verksamheternas budget till följd av minskade/ökade kvantiteter

	2008	2009	2010	Summa 08-10
Förskola	12,1	10,4	0,2	22,7
Grundskola	-4,8	-4,0	-2,0	-10,8
Grundsärskola	0,6	0,5	0,8	1,9
Gymnasieskola	-1,8		-8,2	-10,0
Gymnasiesärskola	3,3	-2,4		0,9
Äldreomsorg	0,6	1,2	1,3	3,1
Funktionshindrade	4,9	2,1		7,0
Socialpsykiatri	1,2			1,2
Summa	16,1	7,8	-7,9	16,0

mm antas vara oförändrat under perioden; 41,94 %.

Kostnadsreducering av index

I de budgetuppräknningar som gjorts har verksamheterna i mycket hög grad kompenserats för beräknade pris- och löneökningar. Budgeten förutsätter dock att rationaliseringsåtgärder fortlöpande genomförs i verksamheterna. Ett riktat rationaliseringskrav på 6 miljoner kronor har från och med år 2008 fördelats till verksamheterna i proportion till deras budgetstorlek.

Ökade/minskade kvantiteter

För stora delar av den mjuka sektorn görs bedömningar av efterfrågeutvecklingen med hänsyn till befolkningsutvecklingen mm. Det medför att antalet invånare i olika åldrar påverkar tilldelningen av budgetmedel t ex antal barn (förskolan), elever (grundskolan) etc.

Att anpassa verksamheten till minskade budgetanslag när verksamheten krymper är ett mödosamt arbete som underlättas av god framförhållning och flexibel organisation. För att underlätta omstruktureringsarbetet i grundskoleverksamheten och samtidigt ge ökad personaltäthet minskas grundskolebudgeten i mindre omfattning än det minskade elevantalet borde ge anledning till. Härmed ökar lärartätheten i grundskolan.

Även för förskolan och gymnasieskolan görs en viss budgetanpassning för att underlätta omstruktureringar när verksamheten växer/minskar.

Större riktade förändringar

Samtliga riktade förändringar redovisas i bilaga 1.

Utökad förskoleverksamhet

Barnafödandet har ökat i kommunen de senaste åren, vilket är positivt. Det ställer å andra sidan ökade krav på kommunen att satsa mera på både investeringar och drift av nya förskoleavdelningar.

Det pågående investeringsprogrammet med nya förskoleavdelningar slutförs. Driftmedel till 5 förskoleavdelningar anslås år 2008 och till ytterligare en avdelning år 2009.

Höjd lärartäthet inom grundskolan

Antalet elever i grundskolan fortsätter att minska under budgetperioden. I förslaget till ramar för åren 2008-2010 har minskade kostnader p g a elevminskningen endast beaktats till 50 % respektive år exkl lokal- och kapitalkostnader. Det innebär att lärartätheten kommer att förbättras inom grundskolan.

Utbyte av datorer i skolan

I ramförslaget ingår att den treåriga satsningen på utbyte av datorer i skolan på sammanlagt 7,5 miljoner kronor slutförs under 2007. Verksamheterna förutsätts planera för ett kontinuerligt utbyte av datorer inom befintliga ramar från och med 2008.

Gymnasieskolan

Nivån på de interkommunala ersättningarna för elever som utbildar sig på andra gymnasieskolor och våra intäkter för externa elever på Bromangymnasiet justeras med gällande a-priser. Det ger ökade intäkter som minskar kommunens nettodriftkostnader med 5,8 miljoner kronor från och med 2008. Av intäktsökningen används 3 miljoner kronor till att förstärka Bromangymnasiets budget.

Individ- och familjeomsorgen

Till individ- och familjeomsorgen anslås 6 miljoner kronor från och med 2008.

Funktionshindrade

Medelsbehovet beräknas bli lägre än de bedömningar som tidigare gjorts. En

nivåsänkning av anslagsramen görs med 4,8 miljoner kronor från och med 2008.

Äldreomsorg

Forsa Rehab flyttar från Forsagården till annan lokal från och med halvårsskiftet 2008 vilket frigör 14 platser på Forsagården. Medel anslås till merkostnaden för förändringarna som uppgår till 7 950 000 kronor på helårsbasis.

Arbetsmarknadsmedel

Anslagen till Plus-jobb trappas ner i överensstämmelse med nya regler.

Driftstöd till konstgräsplan

Driftstöd till föreningarna anslås med 0,5 miljoner kronor för hyra av konstgräsplan.

Nytt badhus

År 2010 anslås 2 miljoner kronor till ökade driftkostnader av ett nytt badhus.

Tekniska förvaltningen

I ramarna ingår en nivåhöjning med 2,1 miljoner kronor till tekniska förvaltningens verksamhet. Från och med år 2008. Höjningen finansieras av Fiberstaden AB:s hyra av stadsnätet.

Växthuset

Den externa försäljningen vid växthuset upphör 2008. Intäktsbortfallet kompenseras med ett budgettillskott på 0,5 miljoner kronor.

Kommunledningskontoret

Förvaltningens budgetram reduceras med 1 miljon kronor.

Ledarutveckling

Engångsanslaget till ledarutveckling år 2007 på 0,4 miljoner kronor ligger kvar hela budgetperioden.

Infrastruktur

Från och med 2008 anslås 200 000 kronor till Leaderprojekt.

Följande kommunstyrelsebeslut har beaktats i budgetförslaget:

§ 5 Projekt Hälsingegårdar som världsarv 50 000 kronor från och med 2008.

§ 102 Medel till utvecklingsutskottet med 100 000 kronor från och med 2008

§ 129 Social- och Fritidsförvaltningen. Bidrag till fritidsverksamhet och social verksamhet med 100 000 kronor vardera från och med 2008
Lärande- och kulturförvaltningen. Bidrag till kulturverksamhet med 300 000 kronor från och med 2008

§ 172 Medfinansiering i projekt Ostkustbanan/Ådalsbanan med 23 000 kronor från och med 2008

summan avser 15 miljoner kronor den affärsmässiga va/renhållningsverksamheten (se bilaga 2).

Investeringsförslaget innehåller fortsatta omfattande satsningar på omstruktureringar inom förskole- och skolverksamheten (74 miljoner kronor). Under 2008 påbörjas investeringen i ett nytt badhus (totalt 105 miljoner kronor). Under budgetperioden investeras bland annat i en renovering av Kattvikskajen (43 miljoner kronor), stadsnät och övrig IT (15 miljoner kronor), trafik- och parkeringslösningar (13 miljoner kronor) och satsningar på Forsa centrum (4,5 miljoner kronor).

Investeringar

Investeringtotalen för budgetperioden 2008-2010 är drygt 339 miljoner kronor. Av

Investeringar 2008 – 2010 (Mkr)

	2008	2009	2010	Summa
Budgetförslag	92,2	121,8	125,3	339,3

Finansiella mål – mer information

Skattesats

Budgeten för de kommande tre åren bygger på en oförändrad skattesats 21:65.

För perioden 2008-2010 antas att kommunens skatteunderlag utvecklas som i landet i övrigt, dvs att det ökar med ca 5 % årligen. Vid beräkningen av skatteintäkterna, generella statsbidrag och utjämning har räknats med en årlig befolkningsminskning med 100 personer.

Årets resultat

Enligt balanskravet måste budgeten vara i balans så att intäkterna täcker kostnaderna. Balanskravet anger den nedre gränsen för kommunens årliga resultat.

För att stimulera till ett mer långsiktigt ekonomiskt tänkande och agerande i kommunerna har balanskravet förändrats från och med 2006 och blivit mer inriktat på god ekonomisk hushållning över tid. Om ett negativt resultat uppstår i bokslutet måste det vara åtgärdat inom tre år genom ett motsvarande överskott om kommunen inte kan hävda att det finns synnerliga skäl till underskottet.

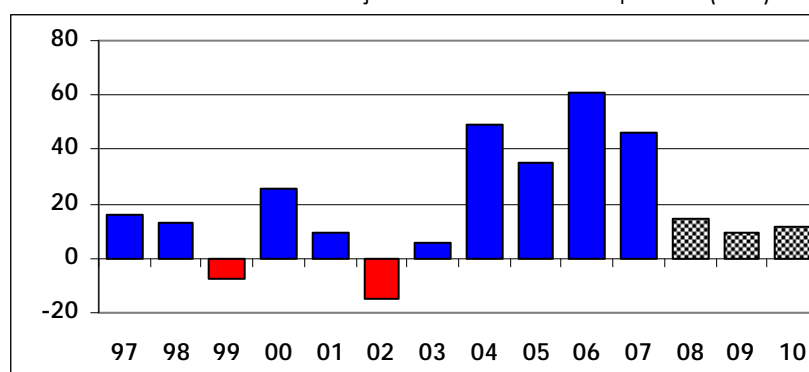
Hur stort årets resultat generellt bör vara varierar från kommun till kommun. Som allmän utgångspunkt gäller att varje generation själv måste bära kostnaderna för den service som den konsumerar. Förmågan att även i framtiden kunna producera god service med oförändrad skattesats måste beaktas när man ställer resultatkrav så att årets resultat inte urholkar ekonomin.

Ett positivt årsresultat ger en buffert för oförutsedda händelser förutom de medel som finns specifikt budgeterat till oförutsett. Det ger även ett likviditetstillskott som kan användas till att finansiera investeringar. Det blir en avvägning mellan vad verksamheterna kan konsumera idag och behovet av investeringar som kommer att användas under ett stort antal år.

Kommunens finansiella mål för årets resultat är satt i relation till skatteintäkter och statsbidrag. Villkoret innebär att den långsiktiga utvecklingen av kostnaden för verksamheterna kopplas till de finansieringskällor som står för ca 80 % av kommunens intäkter. Det tydliggör den kommunala ekonomins beroende av samhällsekonomin och omvärldsfaktorer som är påverkbara i lite omfattning för den enskilda kommunen. Osäkerheten om skatteunderlagsutvecklingen i landet måste därför vägas in i budgetförutsättningarna och resultatmålet.

Villkoret anger i praktiken vad verksamheten årligen maximalt får kosta eftersom ökad verksamhet och ökade kostnader inte med automatik leder till ökade skatteintäkter och statsbidrag. För att säkerställa en god långsiktig utveckling måste särskilt beaktas att tillfälliga ökningarna av skatteintäkter och statsbidrag inte används till långsiktiga driftåtaganden.

Årets resultat 1997-2010 exkl jämförelsestörande poster (Mkr)



Målet för årets resultat är att det ska vara i genomsnitt minst ca 8 miljoner kronor per år eller ca 24 miljoner kronor för hela treårsperioden. Målet är satt för hela perioden vilket möjliggör olika resultat de enskilda åren. Genom att inte ta med det positiva finansnettot i det finansiella målet baseras kommunens långsiktiga planering inte på vare sig positiva eller negativa svängningarna på finansmarknaden.

Investeringar

Det årliga investeringsutrymmet avgörs främst av storleken på avskrivningarna, årets resultat och kommunens likvida situation. Om ytterligare investeringar ska genomföras måste mer pengar anskaffas genom att förbättra årsresultatet på driftbudgeten, sälja tillgångar eller öka upplåningen.

Kommunen har genomfört ett omfattande investeringsprogram inom främst områdena vård, omsorg och utbildning. Stora satsningar har gjorts särskilt inom utbildningsområdet där ombyggnaden av Bromangymnasiet och Östra skolbyn är de största investeringarna. Ett omfattande investeringsprogram pågår med att uppgradera övriga skolor och förskolorna. Investeringarna har genomförts helt utan upplåning vilket även är utgångspunkten för den kommande budgetperioden. Möjligheten hålls dock öppen att pröva upplåningsbehovet för att genomföra angelägna investeringar.

Investeringar i stadsnät och dithörande infrastruktur har delvis finansierats med de medel kommunen fick när Hudiksvalls Energiverk såldes. Kommunen har möjlighet att ta ytterligare en del av försäljningsmedlen för att finansiera utbyggnaden av stadsnätet om det bedöms ekonomiskt fördelaktigt jämfört med andra finansieringsalternativ.

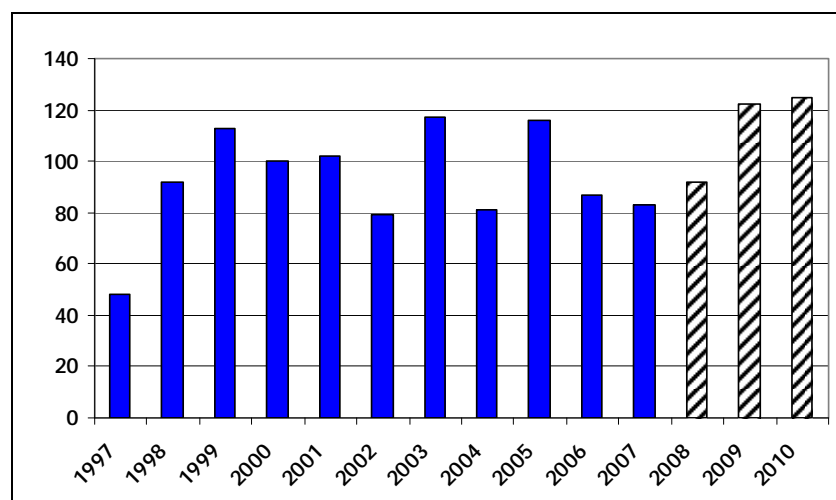
Under ett antal år framåt krävs strukturella förändringar där lokalanvändningen är en viktig pusselbit. Investeringsplanen ska stödja den omvandlingen och det blir allt viktigare att lyfta fram hur investeringarna påverkar driftbudgeten i form av kostnader för fastighetsdrift, verksamhetsdrift och kapitalkostnader.

I budgeten 2008-2010 räknas med totala investeringar på 324 miljoner kronor för den skattefinansierade verksamheten vilket är mer än under de senaste treårsperioderna. Investeringsbehovet för den affärsmässiga va/renhållningsverksamheten bedöms ligga på en nivå av ca 5 miljoner kronor årligen som kan lånefinansieras.

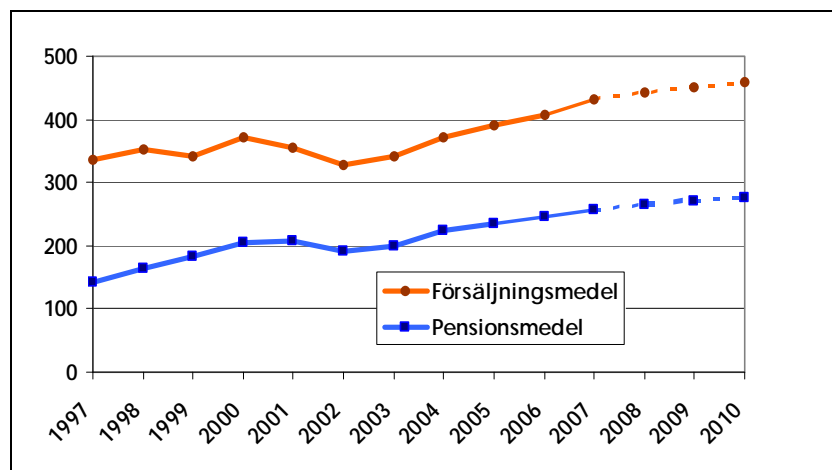
Finansiella placeringar

Kommunens långa placeringar omfattar medel till kommande pensioner och de försäljningsmedel som kommunen fick då energiverket såldes 1996.

Investeringar 1997-2010 (Mkr)



Långa placeringar 1997–2010 (Mkr)



Pensionsmedlen (ca 249 miljoner kronor) placeras långsiktigt i räntebärande fonder, svenska aktiefonder, utländska aktiefonder och svenska hedgefonder. De anställda svarar själva för hur den individuella delen av pensionsmedlen placeras.

Av försäljningsmedlen (ca 171 miljoner kronor) placeras 100 miljoner kronor i likhet med pensionsplaceringarna. Den kvarvarande delen kan användas med relativt kort varsel. Hittills har medlen använts till att amortera lån och att göra infrastrukturella investeringar i optofiber/stadsnät.

Såväl pensionsmedlen som försäljningsmedlen ger kommunen finansiella intäkter i form av avkastning och realiserad värdestegring. Dessa finansiella intäkter påverkar kommunens faktiska årsresultat. Det finansiella målet att värdesäkra tillgångarna och styra användningen till pensioner respektive investeringar är ett sätt att åstadkomma generationsrättvisa.

Upplåning

Av kommunens låneskuld på 99 miljoner kronor avser ca 38 miljoner kronor den skattefinansierade verksamheten. Resterande del gäller den taxefinansierade verksamheten (va och renhållning).

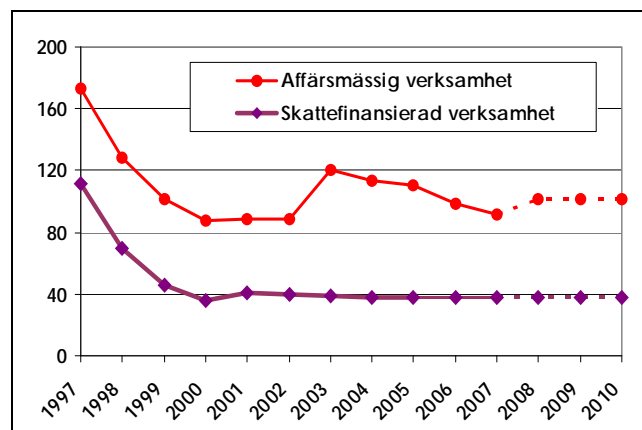
Någon utökad upplåning till den skattefinansierade verksamheten planeras inte för perioden men möjligheten hålls alltid öppen för att lånefinansiera investeringar som sänker driftkostnaderna. Om andra angelägna

investeringar ska genomföras finns ett utrymme att öka låneskulden utan att skuldbördan för kommande generationer blir alltför betungande. I det finansiella målet för upplåningen har detta markerats.

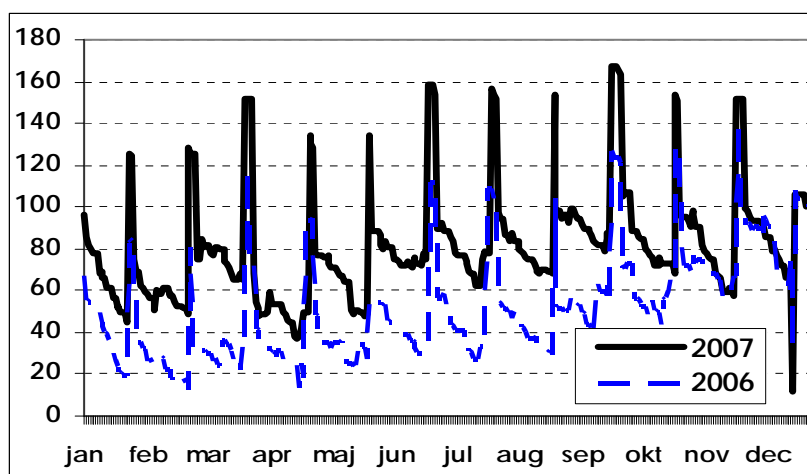
Eventuell upplåning till investeringar i den affärsmässiga va- och renhållningsverksamheten avgörs av tekniska nämnden inom en årlig beviljad upplåningsvolym på 10 miljoner kronor. De ökade räntekostnaderna ska vägas in i det resultatkrav som gäller för verksamheten och kalkyleras in i de taxor som fastställs.

Kommunen har under 2006 beviljats inträde i Kommuninvest. Det ger kommunen och koncernföretagen tillgång till ytterligare en långivare vilket bör öka konkurrensen och ge en positiv effekt på lånevillkoren.

Låneskuld 1997-2010 (Mkr)



Likvida medel 2006 och 2007 (Mkr)



Likviditet

Kommunen har under lång tid haft god likviditet. Eftersom kommunens intäkter och kostnader till stor del är kända finns inget behov av att bygga upp en alltför stor likviditet som "buffert" så länge som kommunens resultatbudget visar på ett överskott. Däremot kan det finnas behov av att tidvis bygga upp likviditeten för att finansiera investeringar som ett alternativ till lånefinansiering.

De finansiella målen för årets resultat, investeringar, placeringar i kombination med möjligheten att öka låneskulden medför att likviditeten kan bibehållas under budgetperioden.

Borgensåtagande

Borgensåtagande innebär alltid ett risktagande. I början av 2007 omfattade kommunens borgensåtaganden 638 miljoner kronor varav ca 75 % avsåg de kommunala företagen. I takt med att de kommunala företagen amorterar ned sina låneskulder sjunker kommunens borgensåtagande.

Det kommunala borgensåtagandet i bostadsrättsföreningar (5 st) som uppgår till 149 miljoner kronor är ett åtagande som bevakas.

Pensionsåtagande

Kommunens pensionsskuld var vid årets slut 32 miljoner kronor och omfattar lokalt

beslutade garantipensioner och pensioner på månadslöner över 7,5 basbelopp. Härutöver har kommunen ansvarsförbindelser på 738 miljoner kronor. Det medför att kommunens totala pensionsåtagande var 770 miljoner kronor.

De finansiella tillgångar som placerats till pensioner motsvarar ca 32 % av kommunens totala pensionsåtagande.

Kommunens årliga pensionskostnader omfattar	Bokslut 2006
• utbetalade pensioner till de som gått i pension	27 Mkr
• utbetalning till anställdas individuella pensionsplaceringar	44 Mkr
• ökning/minskning av den bokförda pensionsskulden	-1,5 Mkr
Summa	69,5 Mkr

(dessutom en ökning av ansvarsförbindelsen som ej bokförs med 80,2 miljoner kronor)

Åldersstrukturen i kommunen medför att ett stort antal anställda kommer att pensioneras de kommande åren vilket medför ökade kostnader för utbetalda pensioner. Från och med 2006 gäller ett nytt pensionsavtal som innebär ett steg mot en mer livsinkomstbestämd pension. Kommunens framtida pensionskostnader kommer att preciseras inför höstens beredning när aktuella prognoser finns tillgängliga.

Budget 2008

Resultatbudget

Balansbudget

Finansieringsbudget

Diagram intäkter och kostnader

Resultatbudget (Mkr)

	2007 Bokslut	2008 Budget	2009 Prognos	2010 Prognos
Verksamhetsområden				
Pedagogisk verksamhet	-660,4	-695,0	-707,7	-719,6
-Förskola	-132,0	-153,4	-176,0	-181,0
-Grundskola	-335,9	-339,5	-331,7	-340,1
-Grundsärskola	-19,3	-18,6	-19,7	-21,1
-Gymnasieskola	-130,8	-132,7	-140,0	-136,0
-Gymnasiesärskola	-26,7	-30,2	-28,6	-29,2
-Vuxenutbildning	-15,7	-20,7	-11,7	-12,2
Vård och omsorg	-612,1	-647,5	-673,5	-695,3
-Äldreomsorg	-341,0	-360,6	-366,7	-379,8
-Funktionshindrade	-154,0	-167,4	-177,4	-182,9
-Socialpsykiatri	-10,4	-12,9	-18,3	-18,8
-Individ/familjeomsorg	-106,7	-106,6	-111,1	-113,8
Fritid och kultur	-72,3	-70,0	-71,2	-75,0
Infrastruktur, skydd mm	-125,0	-99,9	-100,0	-102,5
Arbetsmarknadsåtgärder	-28,0	-28,1	-42,2	-43,4
Affärsverksamhet	-12,5	-16,2	-18,8	-19,2
Politisk verksamhet	-17,8	-19,6	-20,6	-21,5
Centrala stödfunktioner	-46,8	-50,6	-52,8	-54,6
Verksamhetslokaler	-14,2	-8,1	-6,3	-5,9
	-1 589,1	-1 635,1	-1 693,1	-1 737,0
Gemensamt				
Pensioner	-21,0	-24,0	-24,4	-29,3
Interna kapitalkostnader mm	121,6	123,3	124,1	124,0
Oförutsett	1,9	-1,7	-1,7	-1,7
Avskrivningar	-75,3	-78,6	-82,2	-85,6
	27,2	19,0	15,8	7,4
Verksamheterna netto	-1 561,9	-1 616,1	-1 677,3	-1 729,6
Finansiering				
Skatteintäkter	1 233,9	1 287,5	1 352,4	1 414,8
Statsbidrag och utjämning	319,3	332,3	323,7	316,5
	1 553,2	1 619,8	1 676,1	1 731,3
Resultat exkl finansnetto	-8,7	3,7	-1,2	1,7
Finansiella intäkter	29,4	17,0	17,0	17,0
Finansiella kostnader	-5,6	-6,0	-6,5	-7,0
	23,8	11,0	10,5	10,0
ÅRETS RESULTAT	15,1	14,7	9,3	11,7

Balansbudget (Mkr)

	2007 Bokslut	2008 Budget	2009 Prognos	2010 Prognos
Tillgångar				
<i>Anläggningstillgångar</i>				
Anläggningar	1 013,2	1 025,3	1 063,4	1 101,6
Finansiella tillgångar	491,1	499,7	508,3	516,9
Summa anläggningstillgångar	1 504,3	1 525,0	1 571,7	1 618,5
<i>Omsättningstillgångar</i>				
Kortfristiga fordringar	159,6	159,6	159,6	159,6
Likvida medel	100,8	100,8	68,4	38,3
Summa omsättningstillgångar	260,4	260,4	228,0	197,9
Summa tillgångar	1 764,7	1 785,4	1 799,7	1 816,4
Eget kapital och skulder				
<i>Eget kapital</i>				
Balanserat eget kapital	1 233,4	1 248,5	1 263,2	1 272,5
Årets förändring	15,1	14,7	9,3	11,7
Summa eget kapital	1 248,5	1 263,2	1 272,5	1 284,2
<i>Avsättningar</i>				
Avsatt till pensioner	40,3	46,3	51,3	56,3
Övriga avsättningar	3,0	3,0	3,0	3,0
	43,3	49,3	54,3	59,3
<i>Skulder</i>				
Långfristig upplåning	91,5	91,5	91,5	91,5
Övriga långfristiga skulder	2,2	2,2	2,2	2,2
Kortfristiga skulder	379,2	379,2	379,2	379,2
Summa skulder	472,9	472,9	472,9	472,9
Summa eget kapital och skulder	1 764,7	1 785,4	1 799,7	1 816,4

Finansieringsbudget (Mkr)

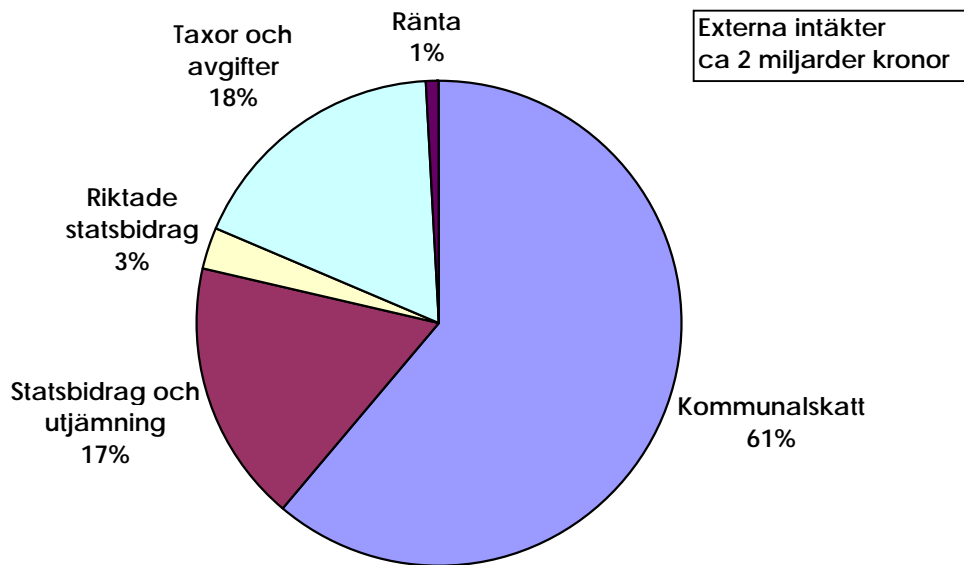
Kassaflöden

	2007 Bokslut	2008 Budget	2009 Prognos	2010 Prognos
Den löpande verksamheten				
-Årets resultat	15,1	14,7	9,3	11,7
-Avskrivningar/nedskrivningar	75,3	78,6	82,2	85,6
-Förändring pensionsavsättning	7,0	5,0	4,0	4,0
-Ränta pensionsskuld	0,9	1,0	1,0	1,0
-Avsättning deponi	3,0			
-Realisationsvinst/förlust	-1,6			
<i>Medel från verks före förändr av rörelsekapital</i>	99,7	99,3	96,5	102,3
Ökning/minskning kortfristiga fordringar	-66,2			
Ökning/minskning kortfristiga skulder	79,0			
<i>Kassaflöde från löpande verksamheten</i>	112,5	99,3	96,5	102,3
Investeringsverksamheten				
Investering i materiella anläggningstillgångar	-82,4	-92,2	-121,8	-125,3
Försäljning av materiella anläggningstillgångar	5,7	1,5	1,5	1,5
Investering i finansiella anläggningstillgångar	-26,1	-9,0	-9,0	-9,0
Försäljning av finansiella anläggningstillgångar				
<i>Kassaflöde från investeringsverksamheten</i>	-102,8	-99,7	-129,3	-132,8
Finansieringsverksamheten				
Nyupptagna lån		6,8	6,8	6,8
Amortering av skuld	-7,6	-6,8	-6,8	-6,8
Förutbetalda anläggningsavgifter	2,4			
Återföring återbetalda anl avgifter	-0,2			
Ökning av långfristiga fordringar	-0,7			
Minskning av långfristiga fordringar	0,4	0,4	0,4	0,4
<i>Kassaflöde från finansieringsverksamheten</i>	-5,7	0,4	0,4	0,4
Årets kassaflöde	4,0	0,0	-32,4	-30,1
	<i>*)</i>			
Likvida medel vid årets början	96,8	100,8	100,8	68,4
Likvida medel vid årets slut	100,8	100,8	68,4	38,3
Förändring	4,0	0,0	-32,4	-30,1

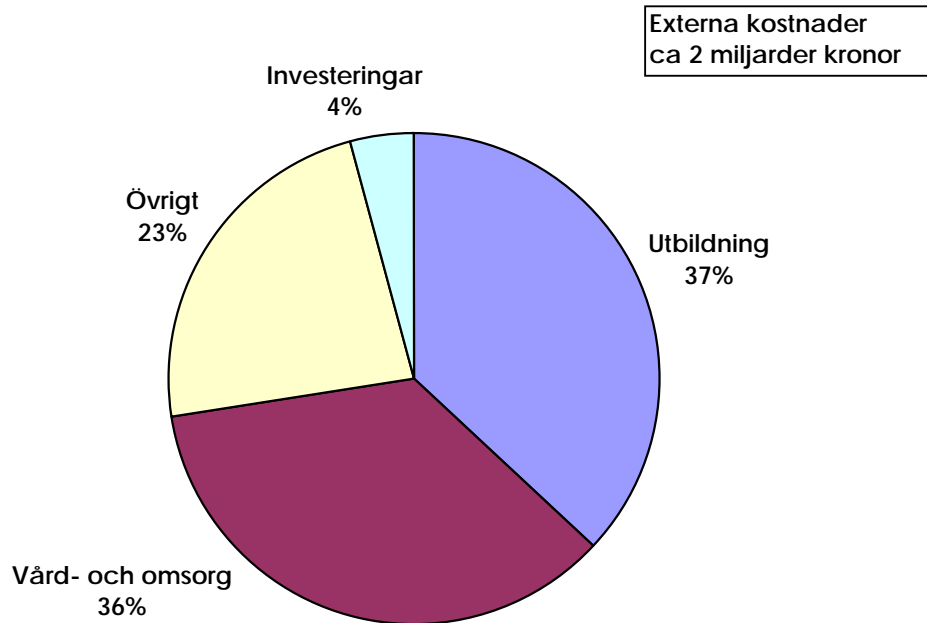
*) Den årliga förändringen av kassaflödet redovisas som en förändring av likvida medel

Budget 2008

Pengarna kommer från...



Pengarna används till...



Övrigt: Affärsmässig verksamhet
Arbetsmarknadsåtgärder
Centrala stödfunktioner
Fritid och kultur
Infrastruktur
Pensioner
Politisk verksamhet

Nämnder – resultatbudget och åtagande

Byggnadsnämnd

Kommunstyrelse

Lärande- och kulturnämnd

Norrhälsinge miljö- och räddningsnämnd

Omsorgsnämnd

Social- och fritidsnämnd

Svågadalsnämnd

Teknisk nämnd

Byggnadsnämnd

Sammandrag drift (Kkr)						
	Bokslut 2007		Budget 2007		Budget 2008	
	Kostnad	Intäkt	Kostnad	Intäkt	Kostnad	Intäkt
100 Nämnd	502		506		520	
215 BMR gemensamt	732	525	700	525	1 105	635
263 Kommunekolog			1 226	1 200	933	
270 Säkerhetssamordnare	724	888			1 225	1 200
215 Plan och bygglov	4 893	1 968	5 175	1 375	5 489	1 624
Summa	6 851	3 381	7 607	3 100	9 272	3 459

Resultatbudget

	Bokslut 2007	Budget 2007	Budget 2008
Personal	5 308	5 420	6 438
Övrigt	795	1 432	1 989
Internhyra	748	755	845
Kapitaltjänst			
Summa kostnader	6 851	7 607	9 272
Summa intäkter -	3 381	- 3 100	- 3 459
Netto	3 470	4 507	5 813

Åtagande för Byggnadsnämnd 2008

Kvalitativt åtagande

Nämnden skall vid handläggning och beslut i ärenden, i möjligaste mån, ta tillvara synpunkter från sakägare, övriga berörda samt kommunmedborgare.

Nämnden skall genom skapande av en effektiv organisation arbeta för en snabb, välgenomarbetad och opartisk handläggning av ärenden.

Vid behandling av ärenden inom nämndens arbetsområde, skall naturligtvis Plan- och bygglagens intentioner vara ledande.

Utvecklingsplanens tankesätt är också vägledande vid beslut.

Kvantitativt åtagande

Nämnden åtager sig att bedriva en verksamhet som kvantitativt, i huvudsak, överensstämmer med de mängder av ärenden som förekommit under 2006 och 2007.

Nettokostnadsåtagande

Nämnden åtager sig att genomföra sin verksamhet enligt denna skrivning för ett nettotillskott till nämnden på 5,8 miljoner kronor (exkl förändrade kapitalkostnader).

Kommunstyrelse

Sammandrag drift (Kkr)	Bokslut 2007		Budget 2007		Budget 2008	
	Kostnad	Intäkt	Kostnad	Intäkt	Kostnad	Intäkt
	100 Kommunfullmäktige/kommunstyrelse	4 851	360	4 758		4 871
110 Partistöd	1 797		2 086		2 092	
120 Revision	1 270		1 275		1 275	
130 Övrig politisk verksamhet	7 153	1 292	7 032	1 200	7 350	1 300
215 Planeringsavdelning	1 312	1	1 398		1 193	
220 Näringslivsbefrämjande åtgärder	38 185	94	8 429	72	6 415	72
225 Konsument-/energirådgivning	996	512	1 021	389	1 069	391
230 Turistverksamhet	2 222		2 210		2 188	
263 Kommunekolog	3 969	3 133	825			
270 Bidrag till Sjöräddningssällskapet	6		6		6	
300 Stöd till fritidsverksamhet	951		951			
315 Stöd till kulturell verksamhet	612		612		7 258	
575 Infrjade borgensåtaganden		30	50		50	
832 Kollektivtrafik	31 823	15 674	32 657	16 321	33 310	16 647
920 Ekonomi-, kansli-, personalavd mm	65 043	20 243	68 470	18 361	56 580	14 021
924 Försäkringar	2 146		1 500		1 500	
Summa	162 338	41 338	133 280	36 343	125 157	32 431

Resultatbudget

	Bokslut 2007	Budget 2007	Budget 2008
Personal	- 40 513	- 39 514	- 36 813
Övrigt	- 114 029	- 86 125	- 82 024
Internhyra	- 5 890	- 5 735	- 4 825
Kapitaltjänst	- 1 906	- 1 906	- 1 495
Summa kostnader	- 162 338	- 133 280	- 125 157
Summa intäkter	41 338	36 343	32 431
Netto	- 121 000	- 96 937	- 92 726

Åtagande för Kommunstyrelse 2008

Kvalitativt åtagande

Ledning

Leda och samordna förvaltningen av kommunens angelägenheter. Leda och samordna planering och uppföljning av kommunens ekonomi och verksamheter (enl reglementet § 1 och 2)

Styrning

Ha uppsikt över övriga nämnders och kommunala företagens verksamheter och uppmärksamt följa de frågor som kan inverka på kommunens utveckling och ekonomiska ställning (enl reglementet § 3)

Ekonomisk förvaltning

Ha hand om kommunens medelsförvaltning samt övrig ekonomisk förvaltning enligt föreskrifter av fullmäktige (enl reglementet § 4)

Personalansvar

Ha hand om frågor rörande förhållandet mellan kommunen som arbetsgivare och dess arbetstagare (enl reglementet § 5)

Informationsansvar

Se till att anställda, medborgare och brukare lättillgängligt finner den information de söker inom det kommunala ansvarsområdet samt att information och kommunikation sker före och efter beslut på olika nivåer. (enl reglementet § 2 och 7)

Uppgifter enligt speciallagstiftning

(enl reglementet § 6)

Övrig verksamhet

(enl reglementet § 7)

Kvantitativt åtagande

Nettokostnadsåtagande (Kkr)*	
Politisk verksamhet	14 288
Kommunfullmäktige	925
Kommunstyrelse	3 180
Partistöd	1 750
Kommunalförbund	4 754
Överförmyndare	1 189
Övrigt (revision mm)	2 490
Centrala stödfunktioner	43 716
Ekonomi	8 767
Personal	17 499
Kansli	3 474
Information	2 673
Övrigt (hyra mm)	11 303
Affärsmässig verksamhet	16 662
Kollektivtrafik	16 662
Kultur och fritid	7 258
Bidrag till samlingslokaler	7 258
Infrastruktur	10 408
Näringsliv	6 864
Strategisk planering	1 925
Konsumentrådgivning	308
Energirådgivning	365
Övrigt (bidrag mm)	946
Individ- och familjeomsorg	50
Infriade borgensåtaganden	50
Summa	92 382

*) exkl förändrade kapitalkostnader

Lärande- och kulturnämnd

Sammandrag drift (Kkr)						
	Bokslut 2007		Budget 2007		Budget 2008	
	Kostnad	Intäkt	Kostnad	Intäkt	Kostnad	Intäkt
100 Nämnd	909		935		958	
310 Stöd till studieorganisationer	1 773		1 773		1 773	
315 Allmän kulturverksamhet	13 487	357	13 172	10	8 380	10
320 Bibliotek	12 753	299	13 037	220	13 172	100
330 Kulturskola	10 386	1 295	10 112	1 100	10 687	1 193
407 Förskola	155 285	24 869	154 598	22 699	176 028	24 372
425 Fritidsverksamhet	29 359	4 200	25 256	3 600	29 798	3 712
440 Grundskola	311 744	7 510	301 364	2 599	310 910	3 955
443 Grundsärskola	20 701	1 423	19 687	2 000	19 349	750
450 Gymnasieskola	175 134	44 250	174 563	36 622	180 943	48 241
453 Gymnasiesärskola	27 585	934	27 592	1 000	31 326	1 100
470 Grundvux	2 944	103	2 949		2 562	
472 Gymnasievux	16 593	2 198	16 966	2 162	22 111	4 949
474 Särvux	713	25	758		763	
475 Högskola	2 012	3 048	2 208	3 450	2 058	2 750
476 SFI	2 616	998	2 974	900	3 614	1 550
478 Uppdragsutbildning	13 437	16 255	11 711	12 725	7 000	8 205
513 Funktionshindre	17 910	1 546	16 648	1 422	18 293	1 019
558 Öppna insatser vuxna	321	321	515	515	500	500
601 Flyktingmottagande	1 043	624	917	450		
610 Arbetsmarknadsåtgärder	55 949	32 465	59 915	34 702	37 354	16 026
Summa	872 651	142 720	857 650	126 176	877 579	118 432

Resultatbudget

	Bokslut 2007	Budget 2007	Budget 2008
Personal	- 517 691	- 505 972	- 521 225
Övrigt	- 249 764	- 246 482	- 245 455
Internhyra	- 97 539	- 97 540	- 105 057
Kapitaltjänst	- 7 656	- 7 656	- 5 842
Summa kostnader	- 872 651	- 857 650	- 877 579
Summa intäkter	142 720	126 176	118 432
Netto	- 729 931	- 731 474	- 759 147

Åtagande för Lärande- och kulturnämnd 2008

Kvalitativt åtagande

En stor del av lärande- och kulturnämndens verksamhetsområden målstyrts och följs upp staten. Den värdegrund som ska utgöra grunden för skolans verksamhet anges i skollagen. De av kommunfullmäktige beslutade nyckelorden ligger dock helt i linje med den nationella värdegrunden för skolan. Nämndens övergripande åtagande är att med hög kvalitet, bedriva de verksamheter som ingår i nämndens ansvarsområde. När det gäller de olika skolformerna definieras kvalitet av Skolverket som graden av måluppfyllelse utifrån de nationella målen.

Inom planeringsperioden (se bilaga 1) åtar sig dessutom lärande- och kulturnämnden, generellt uttryckt, *att*:

- Öka lärandet för dem som brukar nämndens tjänster
- Bidra till att minska arbetslösheten
- Väl tillgodose efterfrågan av kulturella aktiviteter genom Kulturskolan, bibliotek, museum och allmänskulturella insatser.

Det sker genom att nämnden åtar sig genomföra och uppnå det som framgår av

bilaga 1. (Åtagandena som ska uppnås efter 3 och 6 år kommer att kompletteras efter lärande- och kulturnämndens sammanträde den 22 maj). En grundläggande del i åtagandet är att nämnden åtar sig att förbättra kvalitetsprocessen i syfte att öka förutsättningarna för arbetsenheterna att förbättra måluppfyllelsen. Som ett led i det arbetet åtar sig nämnden också att förbättra informationssystemet såväl externt som internt.

Nettokostnadsåtagande

759,8 miljoner kronor (exkl förändrade kapitalkostnader). Mot bakgrund av svårigheten att anpassa grundskolans verksamhet utifrån tidigare elevminskningar, är det nödvändigt att nämnden ges möjlighet att under perioden 2008-2010 få budgeten i balans. Under första kvartalet 2008 kommer nämnden att utarbeta ett handlingsprogram för att kunna klara detta. Av bilaga 2, ”Handlingsplan för kvalitetsförbättring och budgetanpassning inom lärande och kulturnämndens ansvarsområde 2008-2010” framgår vilka åtgärder som planeras för att uppnå detta.

Kvantitativt åtagande

Förskola	1661 inskrivna barn, 58509 omsorgstim/vecka
Familjedaghem	72 barn
Förskoleklass	361 barn
Grundskola	3565 elever
Fritids	918 barn
Gymnasiet	1864 elever + 240 elever i andra kommuner
Gymnasiesärskola	64 elever
Kommunal vuxenutb.	385 studerande
Övrig postgymnasial utb.	124 studerande
Obligatorisk särskola	72 elever
Särvux	27 studerande
Kulturskolan	950 i frivilliga aktiviteter, 400 inom Kulturlaget
Arbetsmarknadspolitiska	500 deltagare
Feriearbeten	400 deltagare
Biblioteken	bedriva verksamhet i 1 huvudbibliotek, 6 mindre bibliotek, Bromangymnasiets bibliotek och 1 biblioteksbus.

Bilaga 1: Kvalitativa åtaganden mellan kommunfullmäktige och lärande- och kulturnämnd 2008 – 2010

Åtagande	Förväntade resultat			
	Efter 1 år	Efter 3 år	Efter 6 år	Övrigt
1. Öka kvaliteten i förskolan.	Delar av innehållet i kommunens utvecklingsprogram för förskolan ska ha genomförts under år 2008 i enlighet med utarbetad projektplan (se bilaga 2).			
2. Öka läs- och skrivförmågan bland barn, ungdom och vuxna.	Ett utvecklingsprogram för Läs- och skriv ska vara utformat. Aktiviteter i enlighet med projektplanen för utvecklingsprogrammet ska vara genomförda (se bilaga 3).		Ex Resultaten vid nationella proven i svenska år 5 och 9 ska ha förbättrats med xxxx	
3 . Förbättra hälsan bland barn, ungdom och vuxna i syfte att underlätta för lärandet.	Ett utvecklingsprogram för utvecklingsområdet. Hälsa och livsstil ska vara utformat och delar av programmet genomfört under år 2008 (se bilaga 4).			
4. Väl tillgodose efterfrågan av kulturella aktiviteter.	En kulturpolitisk viljeinriktning ska vara utformad och antagen av lärande och kulturnämnden.			
5. Höja utbildningsnivån i kommunen för vuxna. Minska arbetslösheten och utanförskapet bland unga och vuxna.				
6. Öka brukarinflytandet.	Åtgärder för att öka brukarinflytandet ska ha genomförts.			

Norrhälsinglands miljö- och räddningsnämnd

Sammandrag drift (Kkr)						
	Bokslut 2007		Budget 2007		Budget 2008	
	Kostnad	Intäkt	Kostnad	Intäkt	Kostnad	Intäkt
100 Nämnd	512	0	573		589	124
261 Miljö- och hälsoskydd	8 690	4 335	9 077	4 499	9 331	4 482
270 Räddningstjänst	34 495	8 536	33 096	7 938	34 413	8 298
Summa	43 696	12 871	42 746	12 437	44 333	12 904

Resultatbudget

	Bokslut 2007	Budget 2007	Budget 2008
Personal	30 205	30 208	31 298
Övrigt	6 754	5 808	6 489
Internhyra	5 179	5 172	5 279
Kapitaltjänst	1 558	1 558	1 267
Summa kostnader	43 696	42 746	44 333
Summa intäkter -	12 871	- 12 437	- 12 904
Netto	30 825	30 309	31 429

Åtagande för Norrhälsinglands miljö- och räddningsnämnd 2008

Norrhälsinglands miljö- och räddningsnämnds verksamhetsområde är i huvudsak reglerat av den lagstiftning som omfattar miljö, hälsoskydd, livsmedel, djurskydd och räddningstjänst. Lagstiftningen utgör nämndens kvalitativa åtagande. Nämndens kvantitativa åtagande avseende räddningstjänst beskrivs i Handlingsprogrammet enligt lag om skydd mot olyckor och för miljö, livsmedel och djurskydd i den årliga tillsynsutredningen.

Kvalitativt åtagande

1. Nämnden skall medverka i samhällsplaneringen och därigenom arbeta för att olägenheter för människors hälsa och miljön inte uppstår samt att människors liv, hälsa, egendom och miljö får ett tillfredställande skydd.
2. Nämnden skall arbeta för att skapa förutsättningar för ägare/innehavare av fastighet/verksamhet att själva förebygga brands uppkomst och minimera konsekvenserna av brand.
3. Nämnden skall tillhandahålla resurser för livräddande och skadebegränsande åtgärder enligt handlingsprogram enligt lag om skydd mot olyckor.
4. Nämnden skall arbeta för att livsmedel och dricksvatten som hanteras och saluhålles är av god hygienisk kvalitet och inte är skadlig att förtära.
5. Nämnden skall arbeta för att miljöfarliga verksamheter genom tillsyn ges förutsättningar att minimera riskerna för människors hälsa och miljön. Tillsynen syftar till att öka verksamheternas förståelse för dess påverkan på miljön.

6. Nämnden skall arbeta för en god djurhållning där djur behandlas väl och är friska.
7. Nämnden skall arbeta för att återförsurningen av tidigare kalkade sjöar och vattendrag motverkas.

Kvantitativt åtagande

Nämndens kvantitativa åtagande omfattar:

1. deltagande i arbetsgrupper för framtagande av översiktsplan, fördjupade översiktsplaner, yttranden över detaljplaner och byggnadslov samt yttranden till polismyndighet, länsstyrelse och centrala myndigheter. Ärendemängden uppgår uppskattningsvis till ca 300 st.
2. tillsyn över 160 räddningstjänstobjekt utbildning/information om brandskydd till 1000 personer.
3. ca 500 uttryckningar vid brand och nödlägen
4. tillsyn över ca 420 livsmedelsobjekt och handläggning av ca 300 inkommande ärenden per år.
5. tillsyn över ca 750 miljötillsynsobjekt och handläggning av ca 1500 inkommande ärenden per år.
6. tillsyn över ca 370 djurskyddsobjekt och handläggning av ca 400 inkommande ärenden per år.
7. uppföljning av 70 kalkade sjöar och vattendrag samt planering av årliga kalkningsinsatser.

Nettokostnadsåtagande

Total nettokostnad för miljökontorets och räddningstjänstens verksamhet under 2008 uppgår till 5,3 respektive 26,3 miljoner kronor (exkl förändrade kapitalkostnader).

Omsorgsnämnd

Sammandrag drift (Kkr)	Bokslut 2007		Budget 2007		Budget 2008	
	Kostnad	Intäkt	Kostnad	Intäkt	Kostnad	Intäkt
	100 Nämnd	836		935		959
510 Äldreomsorg	362 004	31 218	357 317	26 041	399 757	49 636
513 Funktionshindrade	203 330	72 645	193 850	60 819	203 751	59 987
530 Färdtjänst	6 919	44	5 666	26	6 455	50
540 Socialpsykiatri	11 259	892	13 810	1 415	13 207	325
921 Kostenhet	62 767	62 734	65 140	65 107	70 080	70 044
Summa	647 114	167 533	636 718	153 408	694 209	180 042

Resultatbudget

	Bokslut 2007	Budget 2007	Budget 2008
Personal	- 458 528	- 457 239	- 465 893
Övrigt	- 157 361	- 148 254	- 195 917
Internhyra	- 29 901	- 29 901	- 31 308
Kapitaltjänst	- 1 324	- 1 324	- 1 091
Summa kostnader	- 647 114	- 636 718	- 694 209
Summa intäkter	167 533	153 408	180 042
Netto	- 479 581	- 483 310	- 514 167

Åtagande för Omsorgsnämnd 2008

Kvalitativt åtagande

- Omsorgsgarantier (7 st)
 - Inflytande och delaktighet
 - Samvaro och social gemenskap
 - Personlig omvårdnad
 - Duschning
 - Utevistelse
 - Kost
 - Vård vid livets slut
- Respektfullt och värdigt bemötande
- Höja personalens kompetensnivå
- Utveckla anhörigstödet och samarbetet med andra aktörer
- Utveckla och anpassa boendeformer efter behov

Nettokostnadsåtagande

Omsorgsnämndens budgetram 2008 uppgår till netto 513,8 miljoner kronor (exkl förändrade kapitalkostnader).

Kvantitativt åtagande

Äldreomsorg	
Platser i särskilt boende	562
Platser i specialboende	17
Sörforsa Rehab	6
Hemtjänsttimmar	270 000
Psykatri	
Boende, SOL-platser	21
Boende, LSS-platser	14
Hemtjänsttimmar SOL	7 600
Hemtjänsttimmar, ledsagarservice, LSS	100
Kontaktpersoner LSS	29
Funktionshindrade	
Gruppboende	95
Personlig assistans	108
Korttidsboende barn/vuxna	35

Social- och fritidsnämnd

Sammandrag drift (Kkr)						
	Bokslut 2007		Budget 2007		Budget 2008	
	Kostnad	Intäkt	Kostnad	Intäkt	Kostnad	Intäkt
100 Nämnd	957		973		1 197	
263 Förebyggande hälsoinsatser	1	195	22	240	20	240
267 Alkoholfillstånd	150	464	115	517	1 313	490
300 Fritidsverksamhet	14 935		14 983	0	8 655	
340 Idrotts/fritidsanläggningar	18 245	3 278	18 697	3 480	18 746	3 254
350 Fritidsgårdar	3 212	153	4 121	0	4 770	
541 Individ- och familjeomsorg	32 139	2 812	34 070	1 200	9 204	
552 Institutionsvård vuxna	10 541	904	10 818	1 780	11 110	250
554 Institutionsvård barn/unga	14 046	1 011	13 509	920	8 513	
556 Familjehemsvård vuxna	966		966	0	800	
557 Familjehem barn unga	10 666	25	8 145	0	10 600	
558 Öppna insatser vuxna	5 661	259	4 628	315	9 610	160
568 Öppna insatser barn/unga	7 286	446	3 011	0	22 198	1 288
571 Övrig öppenvård	1 015		1 015	0	1 076	
575 Ekonomiskt bistånd	28 807	1 519	25 600	1 150	33 750	1 250
585 Familjerätt	3 399	761	3 409	793	3 445	826
601 Flyktingmottagande	11 467	11 623	6 545	6 701	10 420	10 579
610 OSA-verksamhet	5 397	3 929	7 182	3 333	9 709	5 730
Summa kostnader	168 890	27 378	157 809	20 429	165 136	24 067

Resultatbudget

	Bokslut 2007	Budget 2007	Budget 2008
Personal	- 65 307	- 59 806	- 69 974
Övrigt	- 94 668	- 89 108	- 85 961
Internhyra	- 8 555	- 8 536	- 8 912
Kapitaltjänst	- 359	- 359	- 289
Summa kostnader	- 168 890	- 157 809	- 165 136
Summa intäkter	27 378	20 429	24 067
Netto	- 141 512	- 137 380	- 141 069

Åtagande för Social- och fritidsnämnd 2008

Kvalitativt åtagande

Fritid

- Kommuninvånarna som nyttjar fritidsanläggningar ska vara nöjda med utbud, öppettider och service.

Individ- och familjeomsorg

- Hög rättssäkerhet skall genomsyra verksamhetens arbete.
- Allmänheten skall bemötas respektfullt.

- Verksamheten ska utformas så att allmänheten lätt och snabbt får beslut och information genom öppettider och telefonservice.

Nettokostnads åtagande

Social- och fritidsnämndens budgetram 2008 uppgår till netto 141 miljoner kronor (exkl förändrade kapitalkostnader).

Kvantitativt åtagande

Verksamhet	Antal	Enhet	A pris (snitt)
Fritid			
Badhus	3	Badhus	
- " -	153 000	Besök	
- " -	28 000	- varav skolbad	
Bollplaner	12	Bollplaner	
- " -	1 500	Nyttjade timmar per år	
Isbanor (vid skolor)	10	Isbanor	
Idrottshallar	5	Idrottshallar	
- " -	7 500	Nyttjade timmar per år	
- " -	6 000	Betalda timmar per år	
Gymnastiksal	19	Gymnastiksal	
- " -	7 500	Nyttjade timmar per år	
- " -	6 800	Betalda timmar per år	
Anläggningsstöd	26	Föreningar	
Verksamhetsbidrag	67	Föreningar	
Lokalbidrag	39	Föreningar	
Ledarutbildningsbidrag	250	Dagar	
Individ- och familjeomsorg			
Interna HVB *)	15	Platser	Egen regi
Externa HVB *)	16	Placeringar	2 000 kr/dygn
Familjehem	57	Placeringar	550 kr/dygn
Försörjningsstöd	1 350	Hushåll	20 000 kr/hushåll/år

*) HVB = hem för vård eller boende

Svågadalsnämnd

Sammandrag drift (Kkr)	Bokslut 2007		Budget 2007		Budget 2008	
	Kostnad	Intäkt	Kostnad	Intäkt	Kostnad	Intäkt
	100 Nämnd	176		217		328
220 Landsbygdsutveckling	12		71		72	
300 Fritidsverksamhet	157		195		200	
315 Kulturverksamhet	21	2	20		20	
407 Förskola	1 610		1 668		1 709	
440 Grundskola	6 750	291	6 595	300	6 746	306
510 Äldreomsorg	2 697	262	2 391	200	2 459	204
Summa	11 422	555	11 157	500	11 534	510

Resultatbudget

	Bokslut 2007	Budget 2007	Budget 2008
Personal	- 6 233	- 6 058	- 6 238
Övrigt	- 5 162	- 5 072	- 5 279
Kapitaltjänst	- 27	- 27	- 17
Summa kostnader	- 11 422	- 11 157	- 11 534
Summa intäkter	555	500	510
Netto	- 10 867	- 10 657	- 11 024

Teknisk nämnd

Sammandrag drift (Kkr)						
	Bokslut 2007		Budget 2007		Budget 2008	
	Kostnad	Intäkt	Kostnad	Intäkt	Kostnad	Intäkt
100 Nämnd	549		902		923	
215 Fysisk och teknisk planering	14 177	2 144	14 423	1 646	14 985	1 678
220 Näringslivsbefrämjande åtgärder	321		335		342	
249 Gator, vägar, parkering	46 423	15 461	36 688	5 108	37 992	5 735
250 Parker	8 957	3 047	6 837	856	6 906	273
340 Idrotts/fritidsanläggningar	1 176	31	1 167	143	1 203	335
510 Bostadsanpassning	7 839	1	8 082		8 226	
610 Arbetsmarknadsåtgärder	4 144	1 327	2 841		2 965	
710 Central fastighetsverksamhet	23 550	4 403	7 222	1 632	7 650	1 759
720 Fastigheter	177 675	188 131	185 541	187 812	194 086	200 185
780 Förvaltningen centralt	6 131	5	6 851		8 221	
790 Städverksamhet	23 470	24 096	22 595	22 454	24 682	24 610
805 Hamn	1 374	307	1 760	111	1 496	113
810 Skog	2 689	4 769	2 741	2 678	2 774	4 576
865 Vatten och avlopp	46 407	48 599	47 570	47 570	47 569	47 570
870 Avfall	37 430	37 852	33 350	33 350	34 398	34 399
920 Televäxel, post och kopiering					11 097	4 560
922 Transportorganisation	26 896	27 114	22 567	22 567	28 296	28 296
Summa kostnader	429 208	357 287	401 473	325 927	433 811	354 089

Resultatbudget

	Bokslut 2007	Budget 2007	Budget 2008
Personal	- 84 907	- 85 357	- 96 488
Övrigt	- 236 750	- 210 046	- 227 655
Internhyra	- 4 804	- 4 804	- 5 921
Kapitaltjänst	- 102 747	- 101 265	- 103 747
Summa kostnader	- 429 208	- 401 473	- 433 811
Intäkter	204 671	173 484	191 942
Interna hyresintäkter	152 616	152 443	162 147
Summa intäkter	357 287	325 927	354 089
Netto	- 71 921	- 75 546	- 79 722

Åtagande för Teknisk nämnd 2008

Kvalitativt åtagande

- Fastigheter skall inom ramen för tilldelade medel underhållas på miniminivå men så att de uppfyller ställda krav på arbetsmiljö och så långt möjligt motverka kapitalförstöring av byggnaderna.
- Fastigheter som ej är nödvändiga för kommunens direkta verksamhet skall försäljas.
- Samtliga kunder skall vara nöjda med beställd städning
- Producera och leverera dricksvatten med rätt kvalitet utan avbrott till abonnenterna
- Samla upp och rena abonnenternas avloppsvatten för att minimera belastningen på naturen.
- Öka återvinningen ur det avfall som uppstår.
- Omhänderta det avfall som inte kan nyttiggöras på ett sådant sätt att människor och miljö skyddas, både på kort och lång sikt.
- Upprätthålla en farled in till Hudiksvalls hamn.
- Gator, vägar, torg och parker och andra allmänna platser skall underhållas så att det ej uppkommer skada för tredje man eller dennes egendom, samt att inom ramen för tilldelade medel så långt som möjligt motverka kapitalförstöring av de allmänna anläggningarna.
- Bedriva miljöcertifierat skogsbruk (FSC-standard) enligt gällande skogsbruksplan.

Kvantitativt åtagande

- Förvalta ca 230 000 m² egna lokaler samt ca 20 000 m² förhyrda fastigheter
- Sköta lokalvården av ca 122 000 m²

- Förvalta VA-kollektivets vattenanläggningar (5 vattenverk, 10 tryckstegringsstationer, 8 reservoarer, 35 mil vattenledningsnät) så att de uppfyller livsmedelsverkets krav på ett så effektivt sätt som möjligt
- Förvalta VA-kollektivets avloppsanläggningar (8 avloppsreningsverk, 40 pumpstationer, 35 mil spill- och dagvattenledningsnät) så att de uppfyller gällande krav på ett så effektivt sätt som möjligt
- Inom ramen för intäkter från VA-taxan tillgodose behovet av dricksvatten och avloppsvattenrening åt kommunens ca 7000 VA-abonnenter utan onödiga avbrott eller stopp.
- Minska den totala avfallsmängden till deponi och/eller förbränning från hushållen i Hudiksvalls kommun.
- Ta emot ca 10 000 ton hushållsavfall.
- Producera ca 10 000 MWh gas.
- Förvalta 178 km gator och vägar, 97 km gångbanor, 68 km cykelbanor/gång- och cykelvägar och 34800 m² parkeringar och torg.
- Sköta vinterväghållningen. Med de idag gällande kvalitetskriterier för vinterväghållningen räcker budgeten till ca 188 mm snönederbörd i smält form.
- Sköta Hudiksvalls kommuns produktiva skogsmark ca 2 800 ha, avverkning enligt skogsbruksplan och skogsvårdslag.

Nettokostnads åtagande

Totala nettokostnaden för att driva denna verksamhet år 2008 uppgår till 78,9 miljoner kronor (exkl förändrade kapitalkostnader).

Riktade förändringar

Verksamheter	Avser	Förändringar mot föregående år		
		2008	2009	2010
Förskola	Utbyte av datorer, 3 årssatsningen avslutas 2007	-129		
	<u>Nya förskolor</u>			
	Fastighetsdrift + hyra förskolor som startat 2007	330		
	5 nya förskoleavdelningar driftstart 1/7 2008:			
	Hyra och fastighetsdrift 265 kkr/avd och år	663	662	
	Kompensation pga nyckeltalsuppräknings m 50%	1 563	-1 563	
1 ny förskoleavd med start 1/7 2009:	Hyra och fastighetsdrift 265 kkr/avd och år		133	132
	Kompensation pga nyckeltalsuppräknings m 50%		313	-313
	Barnomsorgsavgifter, ökade intäkter enl prognos	-900	-200	-100
	LOK	1 527	-655	-281
Grundskola	Utbyte av datorer, 3 årssatsningen avslutas 2007	-1 247		
Gymnasieskola	Justering nyckeltal interkommunal ersättning	-5 847		
	Bromangymnasiet ramutökning	3 000		
	Utbyte av datorer, 3 årssatsningen avslutas 2007	-774		
LOK	-3 621			
Individ- och familjeomsorg	Utökad ram	6 000		
	Bidrag till sociala frågor från oförutsett	100		
SOF	6 100			
Funktionshindrade	Reducering nyckeltal	-4 861		
	Lägre kvantitetsprognos	2 100		
	Justering görs efter antalet kvantiteter	-2 100		
	OMS	-4 861		
Äldreomsorg	Två nya platser på Ingsta 20090101:			
	Hyra/fastighetsdrift: 50 kkr/plats/år		100	
	Verksamhetsdrift: 350 kkr/plats/år		700	
	Forsa Rehab flyttar från Forsagården till annan lokal			
	14 platser frigörs på Forsagården. Start 1/7 2008			
	Tillkommande kostnader för Forsa Rehab:			
	Hyra/fastighetsdrift: 75 kkr/plats och år	525	525	
	Extra bemanning (samnyttjande upphör)	250	250	
	Drift av 14 platser på Forsagården:			
	Verksamhetsdrift: 400 kkr/plats och år	2 800	2 800	
OMS	3 575	4 375		
Arbetsmarknad	Plusjobb	-1 500	-1 832	-500

Verksamheter	Avser		Förändringar mot föregående år		
			2008	2009	2010
Infrastruktur	Medfinansiering proj Ostkust/Ädalsbanan	KLK	23		
	Bidrag Leaderprojektet	KLK	200		
	Intäktsbortfall växthuset	TEN	500		
	Au § 60: Hollandprojektet, avslutas 2007	KLK	-134		
	Ks § 27: Stöd till Managing Dynamic Testbed 2007	KLK	-1 500		
	Bidrag till Fiber Optic Valley t o m 2008	KLK	-250	-250	
	Tekniska förvaltningen, nivåhöjning	TEN	2 150		
	Tekniska förvaltningen, hyra stadsnätet	TEN	-2 150		
	Rakel, radiokommunikationssystem	BMR	280		
	Hälsingeturism	LOK	-56		
			-937	-250	
Fritid o kultur	Bidrag till fritidsverksamhet från oförutsett	SOF	100		
	Bidrag till kulturverksamhet från oförutsett	LOK	300		
	Driftstöd konstgräsplan	SOF	525		
	Ökad drift nytt badhus 2010	SOF			2 000
	Ks § 5: Proj Hälsingegårdar som världsarv	LOK	50		
	Ks § 128: Utökat bidrag Hudiksvalls Bruksminnen	LOK		-60	
			975	-60	2 000
Centrala stödfunktioner	Livsmedelsinspektioner	OMS	250		
	Minskad nettoram KLK	KLK	-1 000		
	Ks § 175: Ledarutbildning avslutas 2007	KLK	-56		
			-806		
Politisk verksamhet	Medel till utvecklingsutskottet, Ks §102		100		
	Utbildning förtroendevalda		-150		
	Val EU			500	-500
	Valnämnd				900
		KLK	-50	500	400
Summa			-845	2 078	1 619

Investeringar (Kkr)

		Budget			
		2008	2009	2010	Summa 2008-2010
Förv					
	Pedagogisk verksamhet				
TF	Struktuumställning och uppgradering skolor	21 000	21 000	21 000	63 000
TF	Struktuumställning och uppgradering förskolor	3 000	4 000	4 000	11 000
TF	Förskolelokal 2 avd tillbyggnad, Kålhagen	1 000			1 000
LOK	Inventarier förskolelokaler 2 avd, Kålhagen	450			450
TF	Förskolelokal modul, Håstaby	500			500
LOK	Inventarier förskolelokal, Håstaby	275			275
LOK	Inventarier förskolelokal, Brunsnäs	225			225
TF	Förskolelokal modul	500			500
LOK	Inventarier förskolelokal	275			275
TF	Förskolelokal, villadaghem 2 avd	1 000			1 000
LOK	Inventarier förskolelokaler 2 avd	450			450
	Summa	28 675	25 000	25 000	78 675
	Fritid				
SOF	Utrustning idrottshallar, badhus, fotbollsplaner	600	200	200	1 000
TF	Nytt badhus m m, Hudiksvall	10 000	45 000	50 000	105 000
TF	Iggesunds badhus, entré	150			150
TF	Iggesunds badhus	2 500			2 500
TF	Fritidsanläggningar	100	100	100	300
TF	Sportparken	1 000	1 000		2 000
	Summa	14 350	46 300	50 300	110 950
	Äldreomsorg				
OMS	Trygghetslarm äldreboenden	1 550			1 550
OMS	Ombygg tvättstugor, pers.ut, omkl.rum mm	3 500			3 500
	Summa	5 050			5 050
	Div lokaler mm				
TF	Miljö och säkerhet div, ej skolor	200	200	200	600
TF	Fastighetsförvärv	300	300	300	900
TF	Marklösen för exploatering	5 300			5 300
	Summa	5 800	500	500	6 800
	Gator, parker mm				
TF	Ombyggnad av gator	5 000	5 000	5 000	15 000
TF	Trafiksäkerhetsbefrämjande åtgärder	200	200	200	600
TF	Handikappanpassning enl tillgänglighetsplan	400	400	400	1 200
TF	Malnomr gator etapp 2	660			660
TF	Färgaren Allmän parkering	600			600
TF	Varvet - infrastruktur efter rivning och sanering			4 000	4 000
TF	Byte armaturer - lågenergi	600			600
TF	Broar	1 500			1 500
TF	Parker/lekplatser div	200	200	200	600
TF	Muddring Dammparken, Delsbo	350			350
TF	Forsa centrum	4 500			4 500
TF	Offentlig belysning	300	300	300	900
TF	Trafik och parkeringslösningar Hudiksvall	6 000	6 000	1 000	13 000
TF	Exploatering hamnomr Kattvikskajen			1 000	1 000
TF	Hamnled, H-vall			2 000	2 000
TF	Vägtrafikbulleråtgärder	250	250	250	750
TF	Renovering kaj, Kattvikskajen	1 000	20 000	22 000	43 000
TF	Handikappanpassning, lekparker	600	600	600	1 800
TF	Anpassning Hälsingemarknad, ny el övergång	200			200
	Summa	22 360	32 950	36 950	92 260

Investeringar (Kkr)

		Budget			Summa 2008-2010
		2008	2009	2010	
	Inventarier, utrustning, fordon				
	Tekniska				
TF	Fordon och maskiner	2 200	1 200	1 700	5 100
TF	Stadsnätsinvesteringar	3 000	3 000	3 000	9 000
	Kommunledningskontoret				
KLK	Nytt PA-system	800	2 400		3 200
KLK	IT: utvecklingsinsatser	1 000	1 000	1 000	3 000
KLK	IT: servrar och nät	1 000	1 000	1 000	3 000
	Räddningstjänst				
BMR	Fordon	1 700	1 800	500	4 000
BMR	Inventarier och material	300	300	300	900
BMR	Rakel		400		400
	Lärande och kultur				
LOK	Maskiner Hudiksvalls Industri Tekniska program	1 000	1 000		2 000
	Summa	11 000	12 100	7 500	30 600
	Summa exkl affärsmässig verksamhet	87 235	116 850	120 250	324 335
	Affärsmässig verksamhet (lånefinansieras)				
TF	VA	3 000	3 000	3 000	9 000
TF	Renhållning	2 000	2 000	2 000	6 000
	Summa affärsmässig verksamhet	5 000	5 000	5 000	15 000
	Totalt	92 235	121 850	125 250	339 335



Hudiksvalls
kommun

Trädgårdsgatan 4, 824 80 Hudiksvall
Tfn 0650-190 00 • www.hudiksvall.se