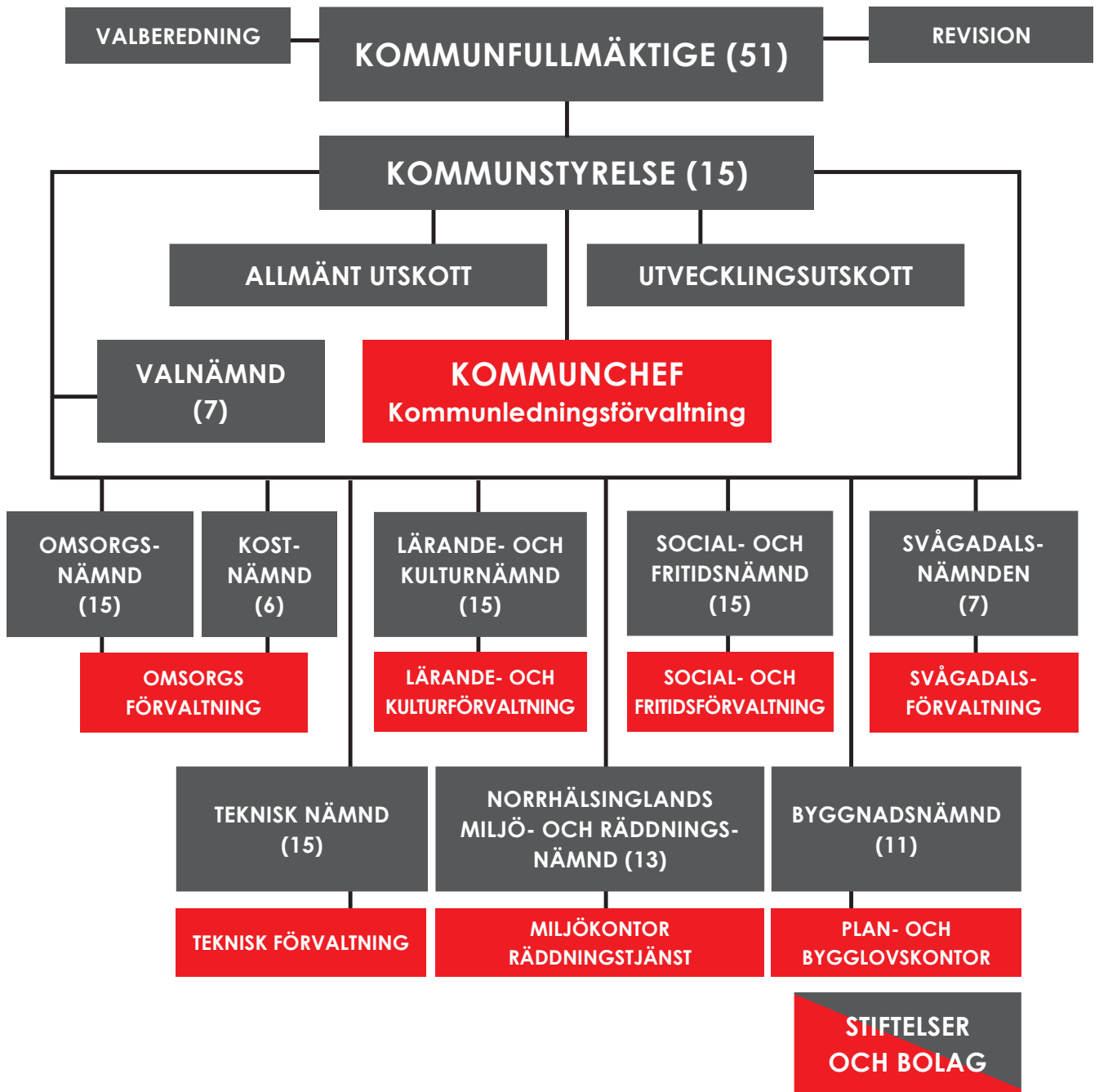


'11



Budget

Hudiksvalls kommun



Innehåll

	<u>Sid</u>
Budget 2011-2014	1
Budget 2011	
Resultatbudget	3
Balansbudget	4
Finansieringsbudget	5
Diagram intäkter och kostnader	6
Nämnder – resultatbudget och åtagande	
Byggnadsnämnd	8
Kommunstyrelse	10
Lärande- och kulturnämnd	12
Norrhälsinglands miljö- och räddningsnämnd	16
Omsorgsnämnd	18
Social- och fritidsnämnd	20
Svågadalsnämnd	22
Teknisk nämnd	24
Bilagor	
1. Riktade förändringar	26
2. Investeringar	28
3. Kvantiteter	31

Hudiksvalls kommun

Budget 2011

Fastställd av
Hudiksvalls kommunfullmäktige
13 december 2010

Budget 2011-2014

Beslut

Budgeten för 2011-2014 antogs av Kommunfullmäktige den 13 december 2010 (§ 30).

I beslutsunderlaget ingick två skrivelser

- ”Budgetdirektiv och ekonomiska ramar” Kommunfullmäktige den 21 juni 2010 (§ 81).
- ”Förslag till budget 2011 och prognos 2012-2014” (17 november 2010)

Övriga beslutsunderlag

- Kommunens halvårsbokslut 2010 (augusti)
- Sveriges Kommuner och Landstings (SKL:s) cirkulär 10:60 (oktober 2010)
Budgetförutsättningar för åren 2011-2014 inkl beräkningar av skatteunderlagsutvecklingen och statsbidrag/utjämning för budgetperioden
- SKL:s cirkulär 10:63 (oktober 2010) med kommentarer till regeringens **Budgetproposition för år 2011**

Ekonomiavdelningen har gjort en sammanställning av budgetmaterialet. Mer information finns i de handlingar som nämns ovan.

Budget 2011

Resultatbudget

Balansbudget

Finansieringsbudget

Diagram intäkter och kostnader

Resultatbudget (miljoner kronor)

	2010 Bokslut	2011 Budget	2012 Prognos	2013 Prognos	2014 Prognos
Verksamhetsområde					
Pedagogisk verksamhet					
Förskola	-166,3	-173,5	-174,0	-174,8	-178,5
Grundskola	-346,2	-342,7	-351,5	-363,6	-375,4
Grundsärskola	-20,2	-20,0	-19,4	-19,3	-19,5
Gymnasieskola	-149,5	-142,9	-138,8	-131,8	-130,7
Gymnasiesärskola	-28,5	-27,9	-24,3	-22,4	-22,3
Vuxenutbildning	-22,4	-23,1	-23,6	-24,2	-24,9
Vård och omsorg					
Äldreomsorg	-374,3	-388,5	-405,7	-417,7	-432,2
Funktionshindrade/socialpsykiatri	-193,9	-194,6	-206,1	-213,8	-221,0
Individ/familjeomsorg	-127,9	-126,5	-129,2	-132,3	-135,7
Övrigt					
Fritid och kultur	-76,5	-74,6	-76,3	-78,2	-80,3
Infrastruktur, skydd mm	-114,7	-108,8	-107,6	-108,5	-109,6
Särskilt riktade insatser	-21,6	-24,2	-23,2	-23,5	-24,3
Affärsverksamhet	-10,8	-14,0	-15,3	-15,6	-16,0
Politisk verksamhet	-19,7	-23,0	-23,2	-23,8	-24,7
Centrala stödfunktioner	-48,1	-50,9	-51,9	-51,6	-53,0
Verksamhetslokaler	-28,2	1,0	2,5	3,6	4,4
	-1748,8	-1 734,3	-1 767,9	-1 797,6	-1 843,9
Gemensamt					
Pensioner (netto)	-17,8	-37,0	-37,0	-38,0	-39,0
Interna kapitalkostnader mm	134,0	130,4	131,6	133,3	135,0
Oförutsett	-2,8	-1,5	-2,5	-2,5	-2,5
Avskrivningar	-84,6	-76,0	-77,0	-77,0	-77,0
	28,8	15,9	15,1	15,8	16,5
Verksamheterna netto	-1 720,0	-1 718,4	-1 752,8	-1 781,8	-1 827,4
Finansiering					
Skatteintäkter	1 305,6	1 330,1	1 366,6	1 412,5	1 462,8
Statsbidrag och utjämning	406,3	392,1	385,6	389,7	391,7
	1 711,9	1 722,2	1 752,2	1 802,2	1 854,5
Resultat före finansnetto	-8,1	3,8	-0,6	20,4	27,1
Finansiella intäkter	34,9	18,1	18,3	18,5	18,6
Finansiella kostnader	-5,1	-6,3	-7,9	-10,1	-13,0
	29,8	11,8	10,4	8,4	5,6
Årets resultat	21,7	15,6	9,8	28,8	32,7

Balansbudget (Mkr)

	2010 Utfall	2011 Budget	2012 Budget	2013 Budget	2014 Budget
Tillgångar					
<i>Anläggningstillgångar</i>					
Materiella tillgångar	1 067,8	1 153,8	1 252,1	1 307,9	1 331,3
Finansiella tillgångar	544,6	530,1	539,9	549,9	560,0
Summa anläggningstillgångar	1 612,4	1 683,9	1 792,0	1 857,8	1 891,3
<i>Omsättningstillgångar</i>					
Kortfristiga fordringar	152,5	105,2	105,2	105,2	105,2
Likvida medel	142,6	105,9	43,3	49,1	70,4
Summa omsättningstillgångar	295,1	211,1	148,5	154,3	175,6
Summa tillgångar	1 907,5	1 895,0	1 940,5	2 012,1	2 066,9
Eget kapital och skulder					
<i>Eget kapital</i>					
Balanserat eget kapital	1 309,3	1 336,5	1 352,1	1 361,9	1 390,7
Årets förändring	21,7	15,6	9,8	28,8	32,7
Summa eget kapital	1 331,0	1 352,1	1 361,9	1 390,7	1 423,4
<i>Avsättningar</i>					
Avsatt till pensioner	59,6	61,4	65,6	70,0	74,7
Övriga avsättningar	6,0	6,0	6,0	6,0	6,0
	65,6	67,4	71,6	76,0	80,7
<i>Skulder</i>					
Långfristig upplåning	111,5	115,7	146,4	184,0	200,6
Övriga långfristiga skulder		7,9	8,7	9,5	10,3
Kortfristiga skulder	399,4	351,9	351,9	351,9	351,9
Summa skulder	510,9	475,5	507,0	545,4	562,8
Summa eget kapital och skulder	1 907,5	1 895,0	1 940,5	2 012,1	2 066,9

Finansieringsbudget (Mkr)

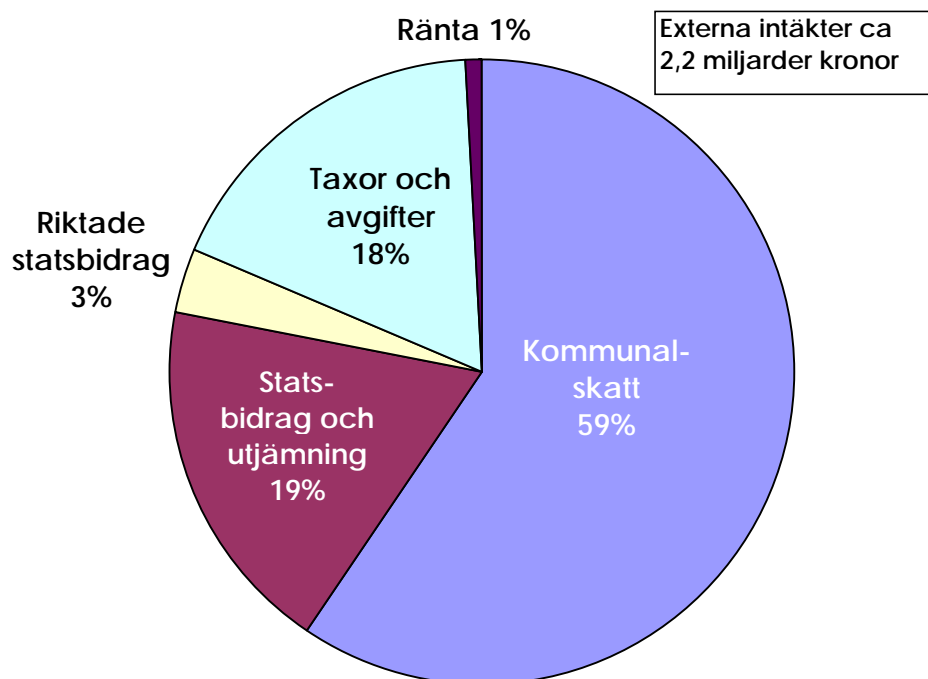
Kassaflöden

	2010 Utfall	2011 Budget	2012 Prognos	2013 Prognos	2014 Prognos
Den löpande verksamheten					
Årets resultat	21,7	15,6	9,8	28,8	32,7
Justering avskrivningar/nedskrivningar	86,8	76,0	77,0	77,0	77,0
Justering pensionsavsättning	4,9	2,1	2,8	2,8	2,9
Justering ränta pensionsskuld	1,0	1,2	1,4	1,6	1,8
<i>Medel från verks före förändr av rörelsekapital</i>	114,4	94,9	91,0	110,2	114,4
Ökning/minskning kortfristiga fordringar	-47,3				
Ökning/minskning kortfristiga skulder	-2,5	-40,0			
<i>Kassaflöde från löpande verksamheten</i>	64,6	54,9	91,0	110,2	114,4
Investeringsverksamheten					
Investering i materiella anläggningstillgångar	-112,7	-124,9	-137,3	-94,8	-82,4
Investeringar i va/renhållning	-30,4	-33,0	-43,0	-43,0	-23,0
Investeringar, rest från 2010 till 2011		-10,0			
Försäljning av materiella anläggningstillgångar	5,1	5,0	5,0	5,0	5,0
Investering i finansiella anläggningstillgångar	-34,3	-9,6	-9,8	-10,0	-10,1
Försäljning av finansiella anläggningstillgångar					
<i>Kassaflöde från investeringsverksamheten</i>	-172,2	-172,5	-185,1	-142,8	-110,5
Finansieringsverksamheten					
Nyupptagna lån, va/renhållning	5,0	13,0	33,0	43,0	23,0
Nyupptagna lån, övrigt	21,0				
Amortering av skuld	-21,0	-0,6	-2,3	-5,4	-6,4
Förutbetalda anläggningsavgifter (netto)	1,4	0,8	0,8	0,8	0,8
Ökning av långfristiga fordringar					
Minskning av långfristiga fordringar	0,1	0,1			
<i>Kassaflöde från finansieringsverksamheten</i>	6,5	13,3	31,5	38,4	17,4
Årets kassaflöde *)	-101,2	-104,3	-62,6	5,8	21,3
Likvida medel årets början	243,8	210,2	105,9	43,3	49,1
Årets förändring	-101,2	-104,3	-62,6	5,8	21,3
Likvida medel årets slut	142,6	105,9	43,3	49,1	70,4

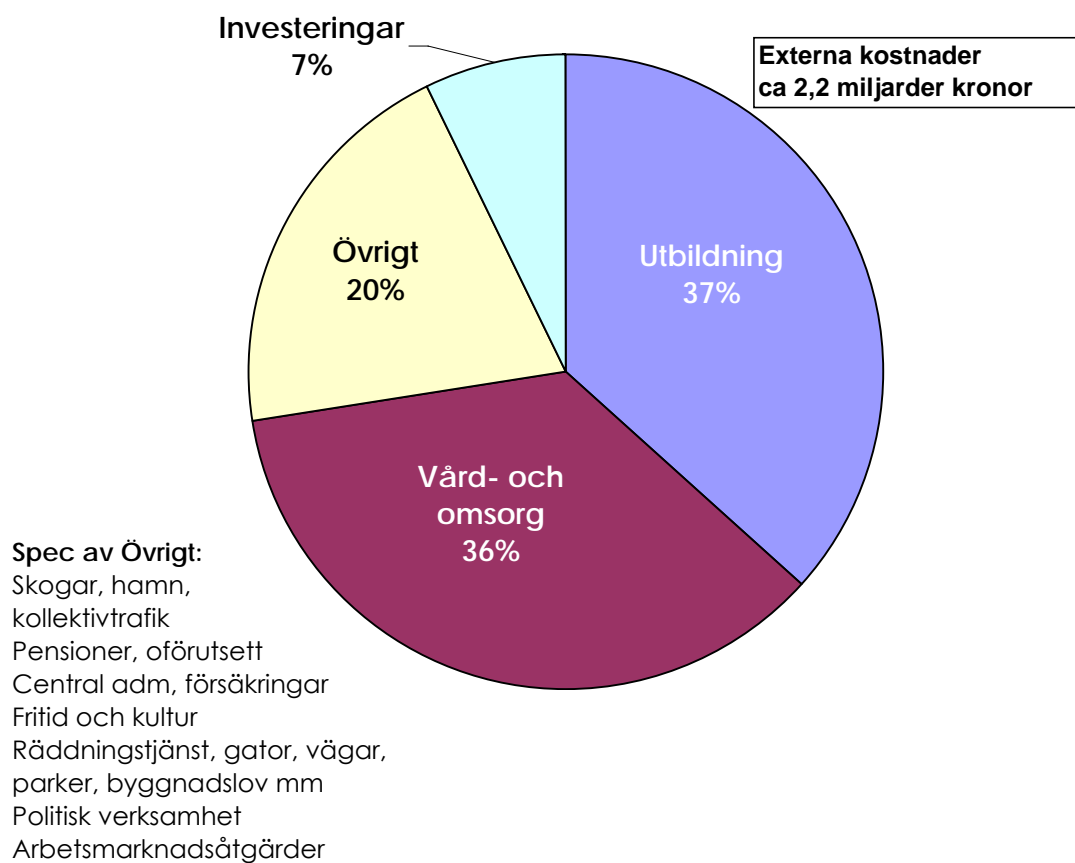
*) Den årliga förändringen av kassaflödet redovisas som en förändring av likvida medel.

Budget 2011

Pengarna kommer från...



Pengarna används till...



Nämnder – resultatbudget och åtagande

Byggnadsnämnd
Kommunstyrelse
Lärande- och kulturnämnd
Norrhälsinglands miljö- och räddningsnämnd
Omsorgsnämnd
Social- och fritidsnämnd
Svågadalsnämnd
Teknisk nämnd

Byggnadsnämnd

Sammandrag drift (tusental kronor)						
	Bokslut 2009		Bokslut 2010		Budget 2011	
	Kostnad	Intäkt	Kostnad	Intäkt	Kostnad	Intäkt
100 Nämnd	352		424		550	
215 Plan och bygglov	5 635	2 131	6 259	2 401	6 300	2 365
Summa	5 987	2 131	6 683	2 401	6 850	2 365

Resultatbudget

(tusental kronor)

	Bokslut 2009	Bokslut 2010	Budget 2011
Personal	-4 306	-4 592	-5 097
Övrigt	-891	-1 279	-965
Tjänsteköp	-3	-31	
Internhyra	-787	-781	-788
Summa kostnader	-5 987	-6 683	-6 850
Summa intäkter	2 131	2 401	2 365
Netto	-3 856	-4 282	-4 485

Åtagande för Byggnadsnämnd 2011

Kvalitativt åtagande

Nämnden ska vid handläggning och beslut i ärenden, i möjligaste mån, ta tillvara synpunkter från sakägare, övriga berörda samt kommunmedborgare.

Nämnden ska genom skapande av en effektiv organisation arbeta för en snabb, välgenomarbetad och opartisk handläggning av ärenden.

Vid behandling av ärenden inom nämndens arbetsområde, ska naturligtvis Plan- och bygglagens intentioner vara ledande.

Kvantitativt åtagande

Nämnden åtager sig att bedriva en verksamhet som kvantitativt, i huvudsak, överensstämmer med de mängder av ärenden som förekommit under 2010.

Nettokostnadsåtagande

Nämnden åtar sig att genomföra sin verksamhet enligt denna skrivning för ett nettotillskott till nämnden på 4,5 miljoner kronor.

Nettokostnadsåtagandet omfattar byggnadsnämnden och plan och bygglov.

Kommunstyrelse

Sammandrag drift (tusental kronor)						
	Bokslut 2009		Bokslut 2010		Budget 2011	
	Kostnad	Intäkt	Kostnad	Intäkt	Kostnad	Intäkt
100 Kommunfullmäktige/kommunstyrelse	4 504	12	4 785	53	6 164	
110 Partistöd	2 104		2 111		2 320	
120 Revision	1 287		1 314		1 665	
130 Övrig politisk verksamhet	7 964	1 800	9 381	2 029	7 563	1 300
215 Planeringsavdelning	1 144	1	443		771	
220 Näringslivsbefrämjande åtgärder	7 272	103	7 498	198	8 286	100
225 Konsument-/energirådgivning	1 043	552	1 118	481	1 122	450
230 Turistverksamhet	2 170	0	2 170		2 170	
263 Kommunekolog	3 345	2 429	2 534	1 710	915	
270 Bidrag till Sjöräddningssällskapet	6		6		6	
300 Stöd till fritidsverksamhet	362		9 003			
315 Stöd till kulturell verksamhet	9 142		4 030		9 454	
575 Infrjade borgensåtaganden		24		19		
832 Kollektivtrafik	33 392	16 088	30 911	16 039	34 000	15 750
920 Ekonomi-, kansli-, personalavd mm	55 345	15 026	58 957	17 616	58 030	15 407
924 Försäkringar	1 251		1 369		1 500	
Summa	130 332	36 035	135 629	38 147	133 966	33 007

Resultatbudget

(tusental kronor)

	Bokslut 2009	Bokslut 2010	Budget 2011
Personal	-38 426	-39 045	-38 367
Övrigt	-47 641	-53 524	-51 819
Tjänsteköp	-36 545	-35 260	-36 135
Internhyra	-5 100	-5 055	-5 114
Kapitaltjänst	-2 620	-2 745	-2 531
Summa kostnader	-130 332	-135 629	-133 966
Summa intäkter	36 035	38 147	33 007
Netto	-94 297	-97 482	-100 959

Åtagande för Kommunstyrelse 2011

Kvalitativt åtagande

Ledning

Leda och samordna förvaltningen av kommunens angelägenheter. Leda och samordna planering och uppföljning av kommunens ekonomi och verksamheter (enl reglementet § 1 och 2)

Styrning

Ha uppsikt över övriga nämnders och kommunala företagens verksamheter och uppmärksamt följa de frågor som kan inverka på kommunens utveckling och ekonomiska ställning (enl reglementet § 3)

Ekonomisk förvaltning

Ha hand om kommunens medelsförvaltning samt övrig ekonomisk förvaltning enligt föreskrifter av fullmäktige (enl reglementet § 4)

Personalansvar

Ha hand om frågor rörande förhållandet mellan kommunen som arbetsgivare och dess arbetstagare (enl reglementet § 5)

Informationsansvar

Se till att anställda, medborgare och brukare lättillgängligt finner den information de söker inom det kommunala ansvarsområdet samt att information och kommunikation sker före och efter beslut på olika nivåer (enl reglementet § 2 och 7)

Uppgifter enligt speciallagstiftning

(enl reglementet § 6)

Övrig verksamhet

(enl reglementet § 7)

Nettokostnadsåtagande

100,6 miljoner kronor (ej justerat för kapitaltjänst)

Lärande- och kulturnämnd

Sammandrag drift (tusental kronor)						
	Bokslut 2009		Bokslut 2010		Budget 2011	
	Kostnad	Intäkt	Kostnad	Intäkt	Kostnad	Intäkt
100 Nämnd	1 075	3	1 011	2	1 347	
310 Stöd till studieorganisationer	1 373		1 178		1 271	
315 Allmän kulturverksamhet	8 135	252	9 674	1 794	4 580	33
320 Bibliotek	14 569	615	13 756	585	12 863	425
330 Kulturskola	11 374	1 553	12 168	1 808	12 176	2 561
407 Förskola	182 423	28 117	189 592	25 316	193 598	21 504
425 Fritidsverksamhet	33 715	5 106	39 060	8 364	36 738	8 014
440 Grundskola	315 005	12 250	321 848	11 769	301 024	8 422
443 Obligatorisk särskola	21 171	1 926	22 403	2 199	25 415	1 286
450 Gymnasieskola	189 940	44 772	190 984	41 515	170 233	35 370
453 Gymnasiesärskola	31 281	1 335	30 630	2 133	30 036	1 200
470 Grundvux	6 958	123	7 003	1	7 593	
472 Gymnasievux	18 833	3 812	20 522	8 061	20 435	5 828
474 Särsvux	884	1	917		921	
475 Högskola	2 867	3 341	4 420	2 419	3 266	3 127
476 Svenska för invandrare (SFI)	4 148	2 517	4 045	2 287	3 796	2 632
478 Uppdragsutbildning	9 886	13 127	9 784	11 527	11 889	11 990
513 Funktionshindrade	17 896	1 416	20 613	1 500	22 089	1 173
610 Arbetsmarknadsåtgärder	22 892	5 284	24 800	7 699	27 284	8 123
Summa	894 427	125 549	924 407	128 980	886 554	111 688

Resultatbudget

(tusental kronor)

	Bokslut 2009	Bokslut 2010	Budget 2011
Personal	-519 308	-535 963	-530 744
Övrigt	-93 270	-104 487	-120 315
Tjänsteköp	-165 355	-165 820	-140 511
Internhyra	-112 064	-114 202	-92 361
Kapitaltjänst	-4 430	-3 935	-2 623
Summa kostnader	-894 427	-924 407	-886 554
Summa intäkter	125 549	128 980	111 688
Netto	-768 878	-795 427	-774 866

Åtagande för Lärande- och kulturnämnd 2011

Kvalitativt åtagande

En stor del av lärande- och kulturnämndens verksamhetsområden målstyrs och följs upp av staten. Den värdegrund som ska utgöra grunden för skolans verksamhet anges i skollagen. De av kommunfullmäktige beslutade nyckelorden ligger dock helt i linje med den nationella värdegrunden för skolan.

Nämndens övergripande åtagande är att med hög kvalitet bedriva de verksamheter som ingår i nämndens ansvarsområde. När det gäller de olika skolformerna definieras kvaliteten av Skolverket som graden av måluppfyllelse utifrån de nationella målen.

Inom planeringsperioden åtar sig lärande- och kulturnämnden, generellt uttryckt, att:

- Erbjuder en attraktiv förskola med hög kvalitet.
- Erbjuder en attraktiv grundskola med hög kvalitet.
- Erbjuder en attraktiv gymnasieskola med hög kvalitet.
- Ökar den språkliga medvetenheten och läs- och skrivförmågan bland barn, ungdom och vuxna
- Ökar matematikkunskaperna bland barn, ungdom och vuxna
- Förbättrar hälsan och förändrar livsstil bland barn, ungdom och vuxna i syfte att underlätta lärandet och öka livskvaliteten

- Erbjuder attraktiva kulturella aktiviteter utifrån de kulturpolitiska viljeinriktningarna
- Höjer utbildningsnivån i kommunen för vuxna
- Motverkar arbetslösheten och utanförskapet bland unga och vuxna
- Höger grad av brukarinflytande
- Ökar internationaliseringen
- Ökar samverkan med arbetslivet

En grundläggande del i åtagandet är att nämnden åtar sig att fortsätta förbättra kvalitetsprocessen i syfte att öka förutsättningarna för arbetsenheterna att förbättra måluppfyllelsen. Som en del i det arbetet åtar sig nämnden också att förbättra informationssystemet såväl externt som internt.

Nettokostnadsåtagande

791,2 miljoner kronor (ojusterat för kapitaltjänstkostnader). För att klara de ekonomiska åtagandena är det nödvändigt att det pågående anpassningsarbetet fortsätter.

Kvantitativt åtagande (fjolårets siffror inom parentes)

Förskola	– 1 788 (1 765) inskrivna barn, 63 288 (61 758) omsorgstimmar/vecka
Fritidsverksamhet	– 1 082 (1 004) barn
Förskoleklass	– 391 (399) elever
Grundskola	– 3 355 (3 378) elever
Obligatoriska särskolan	– 70 (78) elever

Gymnasiet	Elever från:	
	– Hudiksvall på Bromangymnasiet	1265 (1312)
	– Andra kommuner på Bromangymn	355 (389)
	– Hudiksvall i andra kommuner	275 (263)
	– Hudiksvall på Glada Hudikgymnasiet	56
Gymnasiesärskola	– Elever från:	
	– Hudiksvall i gymnasiesärskolan	48 (35)
	– Andra kommuner i gymnasiesärskolan	6 (5)
	– Hudiksvall i andra kommuner	20 (35)
Kommunal vuxen- utbildning, gymnasial nivå	–	225 (250) studerande
Grundläggande vuxenutb.	–	65 (45) studerande
SFI, antal helårsplatser	–	125 (95) studerande
Övrig postgymnasial utb	–	90 (145) studerande
Särvux	–	25 (30) studerande
Arbetsmarknadspolitiska åtgärder	– 89 (180) Avtal med Af 270 (240) Egen verksamhet	
HRC (Hudiksvalls ResursCentrum)	– 55 (50) deltagare inom psykiatri – 115 (105) deltagare inom daglig verksamhet – 250 (230) deltagare inom försörjningsstöd	
Feriearbeten	–	240 (350) deltagare
Kulturskolan	–	950 (950) i frivilliga aktiviteter (till viss del avgiftsfinansierad) 450 (450) inom kulturlaget 345 (345) dans i skolan 424 (424) klassundervisning, musik i grundskolan
Biblioteken	–	Bedriva verksamhet i ett huvudbibliotek, Bromangymnasiets bibliotek samt bedriva biblioteksverksamhet även utanför centralorten.

Norrhälsinglands miljö- och räddningsnämnd

Sammandrag drift (tusental kronor)						
	Bokslut 2009		Bokslut 2010		Budget 2011	
	Kostnad	Intäkt	Kostnad	Intäkt	Kostnad	Intäkt
100 Nämnd	429	90	465	98	542	114
261 Miljö- och hälsoskydd	8 437	4 873	8 291	4 960	8 430	4 488
270 Räddningstjänst	36 171	9 904	34 820	8 431	34 697	8 419
275 Säkerhetssamordnare			1 692	1 691	1 323	1 300
Summa	45 037	14 867	45 267	15 180	44 992	14 321

Resultatbudget

(tusental kronor)

	Bokslut 2009	Bokslut 2010	Budget 2011
Personal	-31 085	-31 743	-32573
Övrigt	-6 026	-5 691	-5841
Tjänsteköp	-667	-695	-160
Internhyra	-5 399	-5 439	-4902
Kapitaltjänst	-1 860	-1 699	-1516
Summa kostnader	-45 037	-45 267	-44 992
Summa intäkter	14 867	15 180	14 321
Netto	-30 170	-30 087	-30 671

Åtagande för Norrhälsinglands miljö- och räddningsnämnd 2011

Kvalitativt åtagande

1. Nämnden skall medverka i samhällsplaneringen och därigenom arbeta för att olägenheter för människors hälsa och miljön inte uppstår samt att människors liv, hälsa, egendom och miljö får ett tillfredställande skydd.
2. Nämnden skall arbeta för att skapa förutsättningar för ägare/innehavare av fastighet/verksamhet att själva förebygga brands uppkomst och minimera konsekvenserna av brand.
3. Nämnden skall tillhandahålla resurser för livräddande och skadebegränsande åtgärder enligt handlingsprogram enligt lag om skydd mot olyckor.
4. Nämnden skall samordna kommunernas arbete enligt Lagen (2006:544) om kommuners och landstings åtgärder inför och vid extraordinära händelser och höjd beredskap (ansvaret enligt denna lag åvilar respektive fullmäktige).
5. Nämnden skall arbeta för att hindra, förebygga och begränsa olyckor och skador på liv, hälsa, miljö eller egendom som kan uppkomma genom brand eller explosion orsakad av brandfarliga eller explosiva varor. Nämnden ska även förebygga obehörigt förfarande med varorna.
6. Nämnden skall arbeta för att livsmedel och dricksvatten som hanteras och saluhålles är av god hygienisk kvalitet och inte är skadlig att förtära.
7. Nämnden skall arbeta för att miljöfarliga verksamheter genom tillsyn ges förutsättningar att minimera riskerna för människors hälsa och miljön. Tillsynen syftar till att öka verksamheternas förståelse för dess påverkan på miljön.
8. Nämnden skall arbeta för att återförsurningen av tidigare kalkade sjöar och vattendrag motverkas.

Kvantitativt åtagande

Nämndens kvantitativa åtagande omfattar:

1. deltagande i arbetsgrupper för framtagande av översiktsplan, fördjupade översiktsplaner, yttranden över detaljplaner och byggnadslov samt yttranden till polismyndighet, länsstyrelse och centrala myndigheter. Ärendemängden uppgår uppskattningsvis till ca 200 st.
2. tillsyn över 270 räddningstjänstobjekt.
3. utbildning/information om brandskydd till 1000 personer.
4. ca 500 uttryckningar, motsvarande 4 500 uttryckningstimmar, vid brand och nödlägen.
5. genomförande av beredskapsdag vartannat år och ledningsövning varje år.
6. tillsyn över ca 280 livsmedelsobjekt per år och handläggning av ca 160 inkommande ärenden per år.
7. tillsyn över ca 560 miljötillsynsobjekt per år och handläggning av ca 1500 inkommande ärenden per år.
8. uppföljning av 70 kalkade sjöar och vattendrag samt planering av årliga kalkningsinsatser.

Nettokostnadsåtagande

Nettokostnaden för miljökontorets och räddningstjänstens verksamhet under 2011 uppgår till 4,3 respektive 26,7 miljoner kronor (ej justerat för kapitaltjänst).

Omsorgsnämnd

Sammandrag drift (tusental kronor)						
	Bokslut 2009		Bokslut 2010		Budget 2011	
	Kostnad	Intäkt	Kostnad	Intäkt	Kostnad	Intäkt
100 Nämnd	889		830		1 089	
407 Förskola	-241	1	-322		-1 025	
510 Äldreomsorg	380 071	29 179	390 746	28 486	401 979	28 044
513 Funktionshindre	219 448	74 273	218 159	67 482	202 513	54 050
530 Färdtjänst	7 627	253	7 038	380	7 462	507
540 Socialpsykiatri	16 115	387	17 810	293	21 564	
920 Centrala stödfunktioner			36			
921 Kostenhet	72 916	71 111	71 681	70 165	99 689	99 689
Summa	696 825	175 204	705 980	166 806	733 271	182 290

521 621

Resultatbudget

(tusental kronor)

	Bokslut 2009	Bokslut 2010	Budget 2011
Personl	-491 937	-500 499	-541 094
Övrigt	-72 132	-78 941	-107 191
Tjänsteköp	-97 255	-90 968	-51 469
Internhyra	-33 292	-33 033	-31 140
Kapitaltjänst	-2 209	-2 540	-2 377
Summa kostnader	-696 825	-705 980	-733 271
Summa intäkter	175 204	166 806	182 290
Netto	-521 622	-539 174	-550 981

Åtagande för Omsorgsnämnden 2011

Kvalitativt åtagande

Omsorgsgarantier (7 stycken)

- Inflytande och delaktighet
- Samvaro och social gemenskap
- Personlig omvårdnad
- Duschning
- Utevistelse
- Kost
- Vård vid livets slut

samt

- Respektfullt och värdigt bemötande
- Höja personalens kompetensnivå

Nettokostnadsåtagande

Omsorgsnämndens budgetram 2011 uppgår till netto 553,6 miljoner kronor (ojusterat för kapitaltjänstkostnader).

Kvantitativt åtagande

Äldreomsorg	Volym
Platser i särskilt boende, <i>inkl korttidsplatser (69)</i>	575
Platser i specialboende	17
Sörforsa Rehab, platser	6
Hemtjänsttimmar	305 000
Funktionshindrade, inklusive socialpsykiatri	Volym
Boende, SOL- och LSS-platser	90
Specialboenden (externa), platser	36
Korttidsboenden barn/vuxna, platser	26
Boendestöd SOL, hemtjänsttimmar	17 000
Kontaktpersoner, antal personer	176
Personlig assistans, antal brukare	102
Ledsagarservice, timmar	7 000
Avlösarservice, timmar	5 000
Korttidstillsyn barn, platser	15
LSS Dagligverksamhet (exkl. HRC), platser	36

Social- och fritidsnämnd

Sammandrag drift (tusental kronor)						
	Bokslut 2009		Bokslut 2010		Budget 2011	
	Kostnad	Intäkt	Kostnad	Intäkt	Kostnad	Intäkt
100 Nämnd	755		877		1 029	
263 Förebyggande hälsoinsatser	3	199	13	252	120	250
267 Alkoholfillstånd	929	456	1 122	597	1 151	522
300 Fritidsverksamhet	8 444		8 138		8 252	
310 Stöd till studieorganisationer			50		280	
340 Idrotts/fritidsanläggningar	18 951	2 830	19 566	3 001	25 683	3 936
350 Fritidsgårdar	4 323	168	4 555	152	4 772	160
541 Individ- och familjeomsorg	4 990	5	5 115	14	7 136	
552 Institutionsvård vuxna	12 382	1 271	15 762	995	9 576	51
554 Institutionsvård barn/unga	10 656	2 777	14 993	2 332	5 385	1 500
556 Familjehemsvård vuxna	1 062	3	3 129	168	808	
557 Familjehem barn unga	11 824	277	13 870	356	14 366	
558 Öppna insatser vuxna	11 666	1 788	9 905	700	8 610	163
568 Öppna insatser barn/unga	21 447	1 405	19 745	780	22 827	120
571 Övrig öppenvård	1 322		1 294		1 257	
575 Ekonomiskt bistånd	42 751	1 257	48 241	1 190	54 163	1 270
585 Familjerätt	3 362	806	3 047	673	2 793	649
601 Flyktingmottagande	14 206	14 206	20 920	20 901	17 625	17 625
610 OSA-verksamhet	6 587	4 686	9 646	7 504	12 007	6 000
Summa	175 660	32 134	199 987	39 616	197 840	32 246

Resultatbudget

(tusental kronor)

	Bokslut 2009	Bokslut 2010	Budget 2011
Personal	-65 133	-75 530	-78 277
Övrigt	-79 708	-88 140	-87 254
Tjänsteköp	-20 725	-26 256	-17 194
Internhyra	-9 785	-9 694	-14 757
Kapitaltjänst	-309	-367	-358
Summa kostnader	-175 660	-199 987	-197 840
Summa intäkter	32 134	39 616	32 246
Netto	-143 526	-160 371	-165 594

Åtagande för Social- och fritidsnämnd 2011

Kvalitativt åtagande

Fritid

- Kommuninvånarna som nyttjar fritidsanläggningar ska vara nöjda med utbud, öppettider och service.

Individ- och familjeomsorg

- Hög rättssäkerhet skall genomsyra verksamhetens arbete.

- Allmänheten skall bemötas respektfullt.
- Verksamheten ska utformas så att allmänheten lätt och snabbt får beslut och information genom öppettider och telefonservice.

Nettokostnadsåtagande

Social- och fritidsnämndens budgetram 2011 uppgår till netto 166,8 miljoner kronor (ej justerad för kapitaltjänst).

Kvantitativt åtagande

Verksamhet	Antal	Enhet
Fritid		
Badhus	3	Badhus
- " -	100 000	Besök
- " -	35 000	- varav skolbad
Bollplaner	9-12	Bollplaner
- " -	1 000	Nyttjade timmar per år
Isbanor (vid skolor)	9	Isbanor
Idrottshallar	5	Idrottshallar
- " -	7 400	Nyttjade timmar per år
- " -	7 000	Betalda timmar per år
Gymnastiksal	18	Gymnastiksal
- " -	7 300	Nyttjade timmar per år
- " -	6 800	Betalda timmar per år
Anläggningsstöd	25	Föreningar
Verksamhetsbidrag	75	Föreningar
Lokalbidrag	40	Föreningar
Ledarutbildningsbidrag	260	Dagar
Individ- och familjeomsorg		
Interna HVB *)	15	Platser
Externa HVB *)	15	Placeringar
Dagbehandling (ingår 6 externa platser HVB*)	15	Platser
Familjehem	75	Placeringar
Kontaktperson	60	Antal personer
Försörjningsstöd	1 500	Hushåll
Tillstånd och tillsyn		
Serveringstillstånd	35	
Tillsyn enligt Alkohollagen		Minst en tillsyn/ serveringsställe
Tillsyn enligt Tobakslagen		Minst en tillsyn/ försäljningsställe

*) HVB = hem för vård eller boende

Svågadalsnämnd

Sammandrag drift (tusental kronor)						
	Bokslut 2009		Bokslut 2010		Budget 2011	
	Kostnad	Intäkt	Kostnad	Intäkt	Kostnad	Intäkt
100 Nämnd	188		128		345	
220 Landsbygdsutveckling	102		242		150	
300 Fritidsverksamhet	169		197		160	
315 Kulturverksamhet	29		6		50	
407 Förskola	1 985	2	2 331		2 635	
440 Grundskola	6 344	204	5 678	209	5 651	205
510 Äldreomsorg	2 508	269	2 840	39	2 684	138
Summa	11 325	475	11 421	248	11 675	343

Resultatbudget

(tusental kronor)

	Bokslut 2009	Bokslut 2010	Budget 2011
Personal	-6 085	-6 283	-6 178
Övrigt	-3 920	-3 835	-4 207
Tjänsteköp	-1 320	-1 302	-1 290
Summa kostnader	-11 325	-11 421	-11 675
Summa intäkter	475	248	343
Netto	-10 850	-11 173	-11 332

Åtagande för Svågadalsnämnd 2011

Kvalitativt åtagande

En stor del av skolans och förskolans verksamhetsområden målstyrs och följs upp av staten. Den värdegrund som ska utgöra grunden för skolans verksamhet anges i skollagen. De av kommunfullmäktige beslutade nyckelorden ligger dock helt i linje med den nationella värdegrunden för skolan.

När det gäller de olika skolformerna definieras kvalitet av Skolverket som graden av måluppfyllelse utifrån de nationella målen.

Inom perioden åtar sig Svågadalsnämnden, generellt uttryckt, att:

- Erbjudna en attraktiv förskola med hög kvalitet
- Erbjudna en attraktiv grundskola (F-6) med hög kvalitet
- Öka den språkliga medvetenheten och läs- och skrivförmågan bland barn
- Höja matematikkunskaperna bland barn
- Förbättra hälsan bland barn i syfte att underlätta lärandet

Kvantitativt åtagande (fjolårets siffror inom parantes)

Förskola	– 20 (17) inskrivna barn
Fritidsverksamhet	– 5 (1) barn
Förskoleklass	– 1 (3) elever
Grundskola	– 28 (25) elever
Hemtjänsten	– 8 300 hemtjänststimmar (inkl. LSS) (9 000)

Inom äldreomsorgen åtar sig nämnden följande åtaganden:

- Uppfylla omsorgsgarantierna (7 st.).
- Respektfullt och värdigt bemötande.
- Höja personalens kompetensnivå.

Inom kultur- och fritidsverksamheten arbetar nämnden för att skapa mötesplatser för människorna i Svågadalen och främja barn- och ungdomsverksamheter.

Inom landsbygdsutveckling arbetar nämnden för landsbygdsbefrämjande åtgärder.

Nämndens övergripande åtagande är att med hög kvalitet, bedriva de verksamheter som ingår i nämndens ansvarsområde.

Nettokostnadsåtagande

Svågadalsnämndens budgetram 2011 uppgår till 11,3 miljoner kronor.

Teknisk nämnd

Sammandrag drift (tusental kronor)						
	Bokslut 2009		Bokslut 2010		Budget 2011	
	Kostnad	Intäkt	Kostnad	Intäkt	Kostnad	Intäkt
100 Nämnd	597		587		967	
215 Fysisk och teknisk planering	15 271	2 194	14 744	1 858	16 067	1 752
220 Näringslivsbefrämjande åtgärder	334	15	335		354	
249 Gator, vägar, parkering	65 751	23 538	74 448	25 287	47 251	11 144
250 Parker	8 316	1 818	10 528	3 728	6 776	398
340 Idrotts/fritidsanläggningar	1 689	91	1 548	26	1 486	30
510 Bostadsanpassning	9 191	1	9 227	1	9 041	
610 Arbetsmarknadsåtgärder	3 951	1 277	3 685	1 385	2 763	
710 Central fastighetsverksamhet	29 462	6 077	39 852	12 342	15 036	1 833
720 Fastigheter	195 202	214 638	214 707	214 832	179 251	192 294
790 Städverksamhet	25 624	25 993	26 628	25 847	26 220	25 624
805 Hamn	781	223	657	121	856	159
810 Skog	2 512	5 576	4 061	6 035	3 773	6 538
865 Vatten och avlopp	51 258	49 190	47 931	48 610	48 428	48 428
870 Avfall	38 486	41 805	38 233	40 199	35 426	35 426
920 Televäxel, post och kopiering	10 309	6 421	11 163	6 703	11 727	5 852
922 Transportorganisation	32 972	31 327	31 590	32 160	32 029	32 029
Summa	491 705	410 184	529 923	419 133	437 451	361 507

Resultatbudget

(tusental kronor)

	Bokslut 2009	Bokslut 2010	Budget 2011
Personal	-97 449	-101 354	-99 259
Övrigt	-191 383	-200 476	-207 098
Tjänsteköp	-87 666	-106 903	-38 259
Internhyra	-6 116	-6 288	-5 108
Kapitaltjänst	-109 091	-114 903	-87 727
Summa kostnader	-491 705	-529 923	-437 451
Intäkter	237 641	244 642	207 285
Interna hyresintäkter	172 543	174 491	154 222
Summa intäkter	410 184	419 133	361 507
Netto	-81 521	-110 790	-75 944

Åtagande för Teknisk nämnd 2011

Kvalitativt åtagande

- Fastigheter ska inom ramen för tilldelade medel underhållas så att de uppfyller ställda krav på arbetsmiljö och så långt möjligt med tilldelade medel motverka kapitalförstöring av byggnaderna.
- Fastigheter som inte är nödvändiga för kommunens direkta verksamhet ska om så är möjligt försäljas.
- Samtliga kunder ska vara nöjda med beställd städning.
- Producera och leverera dricksvatten med rätt kvalitet utan avbrott till abonnenterna.
- Samla upp och rena abonnenternas avloppsvatten för att minimera belastningen på naturen.
- Öka återvinningen ur det avfall som uppstår.
- Omhänderta det avfall som inte kan nyttiggöras på ett sådant sätt att människor och miljö skyddas, både på kort och på lång sikt.
- Upprätthålla en farled in till Hudiksvalls hamn.
- Gator, vägar, torg, parker och andra allmänna platser ska underhållas så att det inte uppkommer skada för tredje man eller dennes egendom, samt att inom ramen för så långt som möjligt motverka kapitalförstöring av de allmänna anläggningarna.
- Bedriva miljöcertifierat skogsbruk (FSC-standard) enligt gällande skogsbruksplan.
- Aktivt arbeta för en minskad energiförbrukning och för en utfasning av fossila bränslen för uppvärmning och transporter.

Kvantitativt åtagande

- Förvalta ca 220 000 m² egna lokaler samt ca 40 000 m² förhyrda fastigheter.
- Sköta lokalvården av ca 122 000 m².
- Förvalta VA-kollektivets vattenanläggningar (5 vattenverk, 10 tryckstegringsstationer, 8 reservoarer,

35 mil vattenledningsnät) så att de uppfyller livsmedelsverkets krav på ett så effektivt sätt som möjligt.

- Förvalta VA-kollektivets avloppsanläggningar (8 avloppsreningsverk, 40 pumpstationer, 35 mil spill- och dagvattenledningsnät) så att de uppfyller gällande krav på ett så effektivt sätt som möjligt.
- Inom ramen för intäkter från VA-taxan tillgodose behovet av dricksvatten och avloppsvattenrening åt kommunens ca 7 000 VA-abonnenter utan onödiga avbrott eller stopp.
- Minska den totala avfallsmängden till deponi och/eller förbränning från hushållen i Hudiksvalls kommun.
- Ta emot ca 10 000 ton hushållsavfall.
- Producera ca 10 000 MWh gas.
- Förvalta 178 km gator och vägar, 97 km gångbanor, 68 km cykelbanor/gång- och cykelvägar och 34 800 m² parkeringar och torg.
- Sköta vinterväghållningen. Med de idag gällande kvalitetskriterier för vinterväghållningen räcker budgeten till ca 160 mm snönederbörd i smält form.
- Sköta Hudiksvalls kommuns produktiva skogsmark ca 2 800 ha, avverkning enligt skogsbruksplan och skogsvårdslag.

Nettokostnadsåtagande

Totala nettokostnaden för att driva denna verksamhet år 2011 uppgår till 75,9 Mkr (ojusterat för kapitaltjänstkostnader).

Riktade förändringar 2011-2014 jämfört med budget 2010

Belopp i tusental kronor

Avser	Förv	Budget 2010	Förändring mot 2010			
			2011	2012	2013	2014
Förskola						
Utbildning barnskötare	LOK		1 600	880	270	
Bredbart smöralternativ	LOK		39	39	39	39
Lägre arbetsgivaravgift äldre/yngre	LOK		-660	-660	-660	-660
Effektiviseringar	Flera		-29	-87	-204	-204
STB Allmän förskola 3 åringar 24 o 48 kr/inv	LOK	888	888	888	888	888
Summa		888	1 838	1 060	333	63
Grundskola						
STB Ny skollag 3 o 6 kr/inv	LOK		111	222	222	222
STB Nationella ämnesprov 6 kr/inv	LOK	222				
Bredbart smöralternativ	LOK		62	62	62	62
Lägre arbetsgivaravgift äldre/yngre	LOK		-485	-485	-485	-485
Effektiviseringar	Flera		-69	-208	-486	-486
Summa		222	-381	-409	-687	-687
Obligatorisk särskola						
Effektiviseringar	LOK		-4	-11	-25	-25
Summa		0	-4	-11	-25	-25
Gymnasieskola						
Omstruktureringkostnader	LOK	4 000	0	0	-4 000	-4 000
Bredbart smöralternativ	LOK		22	22	22	22
Lägre arbetsgivaravgift äldre/yngre	LOK		-437	-437	-437	-437
Effektiviseringar	LOK		-51	-152	-355	-355
Summa		4 000	-466	-567	-4 770	-4 770
Gymnasiesärskola						
Effektiviseringar	LOK		-21	-64	-148	-148
Summa			-21	-64	-148	-148
Vuxenutbildning						
Effektiviseringar	LOK		-12	-36	-83	-83
Summa			-12	-36	-83	-83
Äldreomsorg						
STB Anhörigstöd schablon	OMS		1 200	1 200	1 200	1 200
Arbetsledare	OMS		900	1 360	1 360	1 360
Effektiviseringar	Flera		-36	-107	-249	-249
Bredbart smöralternativ	OMS		77	77	77	77
Lägre arbetsgivaravgift äldre/yngre			-3 765	-3 765	-3 765	-3 765
Summa			-1 624	-1 235	-1 377	-1 377
Funktionshindrade inl socialpsykiatri						
Lägre arbetsgivaravgift äldre/yngre	OMS		-1 653	-1 653	-1 653	-1 653
Effektiviseringar	Flera		-70	-209	-487	-487
Summa			-1 723	-1 862	-2 140	-2 140
Individ/familjeomsorg						
Försörjningsstöd	SOF	36 000	9 500	9 000	8 500	8 000
Försörjningsstöd	SOF		2 500	3 000	3 500	4 000
Effektiviseringar	SOF		-48	-143	-334	-334
Summa		36 000	11 952	11 857	11 666	11 666

Avser	Förv	Budget 2010	Förändring mot 2010			
			2011	2012	2013	2014
Infrastruktur						
Moms på parkeringsavgifter	TEF		1 000	0	0	0
Ingen parkeringsavgift från 1 juli 2011	TEF		1 000	2 000	2 000	2 000
Näringslivskontakter, kommunalråd	KLK		100	100	100	100
Eko-kommunaktiviteter, k-råd	KLK		200	200	200	200
Extra resurser till framtagande detaljplaner	BYN	400	-400	-400	-400	-400
Ks §65/2008 Regional inkubator Gävleborg	KLK	59	-59	-59	-59	-59
Ks §102/2008 Projektkontor PISA/HNA	KLK	400	-400	-400	-400	-400
HNA täckning ramreducering	KLK		400	400	400	400
Ks §120/2008 Hollandsprojektet	KLK	100	-100	-100	-100	-100
Ks 172/2007 Ostkustbanan/Ådalsbanan	KLK	23	-23	-23	-23	-23
Ks § 85/2010 Focus Glada Hudik	KLK		1 000			
Ks § 85/2010 Mulle Meck/KomTek	KLK		1 000			
Ks § 124/2010 Nya Ostkustbanan	KLK		45	45	45	
Effektiviseringar	Flera		-30	-91	-212	-212
Stadsnätshyra Fiberstaden	TEF	-4 300	-300	-1 300	-2 300	-3 300
Stadsnätshyra Fiberstaden sänkning	TEF		1 000	1 000	1 000	1 000
Summa		-4 300	700	-300	-1 300	-2 300
		-3 318	4 433	1 372	251	-794
Affärsmässig verksamhet						
Fria busskort till elever från 1 juli 2011	KLK		1 000	2 000	2 000	2 000
Inre hamnen, ökad drift	TEF		100	100	100	100
Effektiviseringar	TEF		-1	-4	-10	-10
Nivåhöjning kollektivtrafik	KLK	16 500	500	500	500	500
Summa		16 500	1 599	2 596	2 590	2 590
Fritid o kultur						
Ks §143/2009 Bidr Iggesunds IK, Camp Igge	KLK	45	-45	-45	-45	-45
Hudiksvalls badhus, ökad drift	SOF		100	100	100	100
Kultursatsning	KLK		1 000	1 000	1 000	1 000
Effektiviseringar	Flera		-31	-93	-219	-219
Hudiksvalls badhus, ökad hyra	SOF	1 500	500	500	500	500
Summa		1 545	1 524	1 462	1 336	1 336
Särskilt riktade insatser						
Ks §138/2009 Medel till instegsjobb	LOK	795	-795	-795	-795	-795
Effektiviseringar	Flera		-12	-36	-82	-82
Arbetsmarknadsprojekt	LOK	2 000	-500	-1 600	-2 000	-2 000
Arbetsmarknadsprojekt	LOK		500			
Summa		2 795	-807	-2 431	-2 877	-2 877
Centrala stödfunktioner						
Medarbetarutveckling	KLK		1 500	1 500		
Effektiviseringar	Flera		-24	-72	-166	-166
Summa		0	1 476	1 428	-166	-166
Lokaler						
Effektiviseringar	TEF		-55	-166	-386	-386
Summa		0	-55	-166	-386	-386
Politisk verksamhet						
Ingen ramreducering	KLK		600	600	600	600
Val 2010	KLK	100	-100	-100	-100	-100
Val 2014	KLK					300
Kommunrevisionen	KLK	1 318	282	282	282	282
Effektiviseringar	Flera		-8	-22	-55	-55
Kf, Ks, nämnder nya arvoden	Flera	11 944	1 975	1 975	1 975	1 975
Utbildning förtroendevalda	KLK		300			
Summa		13 362	3 049	2 735	2 702	3 002
Summa		71 994	20 778	15 729	6 219	5 204

Investeringar

Belopp i tusental kronor

Förv	Avser	Summa 2010	FÖRSLAG				Summa 2011-14
			2011	2012	2013	2014	
	Pedagogisk verksamhet						
	Förskola						
TF/LOK	Ny förskola 2 avd		4 000	4 000			8 000
TF/LOK	Akut arbetsmiljö tillgänglighet/säkerhet		200				200
TF/LOK	Inv för framtida driftskostnadsminskningar		500				500
TF/LOK	Övriga investeringar och utemiljö		6 500				6 500
TF/LOK	Förskolor och förskolemiljöer	4 033		3 000	5 000	4 000	12 000
LOK	Inv strukturställning förskolor	300					
LOK	Nya förskolor	383					
		4 716					
	Grundskola		11 200	7 000	5 000	4 000	27 200
TF/LOK	Akut arbetsmiljö tillgänglighet säkerhet		10 350				10 350
TF/LOK	Inv för framtida driftskostnadsminskningar		1 200				1 200
TF/LOK	Övriga investeringar och utemiljö		5 265				5 265
TF/LOK	Skolor och skolmiljöer	16 914		20 000	13 000	15 000	48 000
LOK	Utemiljö gymnasieskola/grundskola/förskola	615					
LOK	Inventarier strukturställning skolor	1 853					
LOK	Åtgärder inom arbetsmiljö m.m.	50					
LOK	Tillgänglighet gymnasieskola/grundskola/förskola	650					
		20 082					
	Gymnasium		16 815	20 000	13 000	15 000	64 815
TF/LOK	Inv för framtida driftskostnadsminskningar		2 000				2 000
TF/LOK	Övriga investeringar och utemiljö		1 500				1 500
TF/LOK	Ventilation och kallras kök	241		2 000	2 000	1 000	5 000
		241					
		20 082	16 815	20 000	13 000	15 000	64 815
		241	3 500	2 000	2 000	1 000	8 500
	Summa	25 039	31 515	29 000	20 000	20 000	100 515
	Äldreomsorg, funktionshindrade mm						
OMS	Nytt äldreboende 40pl (tot ca 100Mkr)					5 000	5 000
	Demensboende, Dellenbygden			5 000	10 000	10 000	25 000
TF	Spisvakter	389					
TF	Fredens Kulle, inomhusklimat	500	1 000	1 000	1 000	1 000	4 000
OMS	Trygghetslarm Fredens Kulle mfl	501					
TF	Gruppboenden/äldreboendeplatser	6 000					
TF	Åtgärder efter elrevisionsbesiktningar	424	600	600	600	600	2 400
TF	Utemiljöer äldreboende	491	300	300			600
OMS	Inventarier äldreboenden	2 000	750	750	750	750	3 000
OMS	Carport hemtjänst		500	500			1 000
OMS	Uppgradering trygghetslarm		125	125	125	125	500
OMS	Ny gruppbostad 6pl (ev Överås)		15 000				15 000
OMS	Ny gruppbostad 6pl			12 000			12 000
OMS	Ny gruppbostad 1pl (ev Furulund)		2 000				2 000
TF	Gruppboende Forsa	600					
TF	Äläggande HRC, Furulund	1 188					
OMS	IT stöd i omsorgen	345					
OMS	Inventarier Handikappomsorg	500	300	300	300	300	1 200
		12 938	20 575	20 575	12 775	17 775	71 700
	Övrigt						
	Fastigheter, miljö och säkerhet						
TF	Miljö och säkerhet div (Åtgärder PCB)	1 100	1 000	1 000	1 000		3 000
TF	Permanent reservkraftverk på äldreboenden		500				500
		1 100	1 500	1 000	1 000		3 500

Förv	Avser	Summa 2010	FÖRSLAG				Summa 2011-14
			2011	2012	2013	2014	
	Gator, hamn, exploatering m m						
TF	Ombyggnad av gator och gc-vägar	4 738	4 000	4 000	4 000	4 000	16 000
TF	Ullsäter gata	157					
TF	Bybergsvägen	300					
TF	Breda gatan	319					
TF	Strandgatan	95					
TF	Sanering efter VA	90					
TF	Trafiksäkerhetsbefrämjande åtgärder	252	300	300	300	300	1 200
TF	Rätt fart i staden		1 000				1 000
TF	Handikappanpassning enl tillgänglighetsplan	334	300	300	400	400	1 400
TF	Salutorget / Drottninggatan	4 884					
TF	Cykelställ Hudiksvall		450				450
TF	Ullsättersleden			5 000	5 000		10 000
TF	Vita bron, Iggesund	1 227					
TF	Broar Sundskanalen	192					
TF	Bondevägen, Delsbo	49					
TF	Allmän parkering Färgaren	-88					
TF	Trafiklösning PRIX	10					
	GC-vägar		1 000	3 000	3 000	3 000	10 000
TF	GC-väg Rönstigen-Marielundsvägen	33					
TF	GC-väg Maln	-132					
TF	Forsa centrum	-280					
TF	Exploatering Kattvikskajen (inkl. rivning)	3 433					
	Inre Hamnen		6 000	2 000			8 000
TF	Miljösanering Varvet	1 000	500				500
	Miljösanering Djupestrand			1 000			1 000
TF	Sanering gammal avfallsdeponi	850					
TF	Vägtrafik bulleråtgärder	259					
TF	Malviken, småhustomtsområde		5 000	5 000			10 000
TF	Galgberget, småhustomtsområde					2 000	2 000
TF	Bothnia Cruises	17					
TF	Offentlig belysning	400	300	300	300	300	1 200
		18 138	18 850	20 900	13 000	10 000	62 750
	Parker, lekplatser						
TF	Byggnader gågatan och Bergmansparken		1 500				1 500
TF	Promenad och aktivitets "Park"	1 000	200	200			400
TF	Byte gatljusarmaturer (parkbelysning)	100	100	100	100	100	400
TF	Handikappanpassning, lekparker	541	500	500	500	500	2 000
TF	Handikapptoiletter Borgarparken	250					
TF	Parker/lekplatser div	210	200	200	200	200	800
TF	Dampsparken Delsbo	147					
TF	Rådhusparken	200		1 000			1 000
		2 448	2 500	2 000	800	800	6 100
	Div lokaler mm						
	Mulle Meck			2 000			2 000
TF	Håstaäng lokalomställning (Transport)	800					
TF	Godkänd Oljeavskiljare, Håstaäng		500				500
TF	Planerat underhåll, externt förhyrda lokaler	300	300	300	300	300	1 200
	Upprustning fastigheter		15 000	15 000	15 000	15 000	60 000
TF	Folkets Hus, Brandlarm mm samt fasad	-9	2 000	2 000			4 000
	Folkets Hus, inre renovering		2 000	2 000			4 000
TF	Konverteringar, fastigheter	5 500	4 000	4 000			8 000
TF	Enkelt avhjälpta hinder, fastighet	1 000	300				300
TF	Hissanpassningar, tillgänglighet	300	700	1 000			1 700
		7 891	24 800	26 300	15 300	15 300	81 700
	Fritid						
TF	Iggesunds badhus	-1 957					
TF	Ny badplats, Sörforsa	100	700				700
TF	Fasadrenov idrottshall/badhus H-vall, Rivning?	9 000					
	Gamla badhuset		4 500				4 500
TF	Nytt golv idrottshallen, Hudiksvall	88					
TF	Friggesundshallen			4 500	4 500		9 000
TF	Fritidsanläggningar (park och skärgården)	49		200			200
TF	Sportparken	1 798	1 500				1 500
SOF	Fotbollsplaner Björkberg			1 500	1 500		3 000
		9 078	6 700	6 200	6 000		18 900

Förv	Avser	Summa 2010	FÖRSLAG				Summa 2011-14
			2011	2012	2013	2014	
	Inventarier, utrustning, fordon						
TF	Växelutrustning, inventarier mm	369	200	200	200	200	800
KLK	PA-system	1 938					
KLK	ITC riktade utvecklingsinsatser + servrar o nät	1 484	1 500	2 000	2 000	2 000	7 500
	Utrustn videokonferenser m m		500				500
KLK	Inventarier Ankomsthallen		250				250
SOF	Inventarier Idrottshallen		200	200	200	200	800
SOF	Inventarier Fritidsgårdar						
SOF	Inventarier Badhus		200	200	200	200	800
SOF	Inventarier IFO		150	150	150	150	600
SOF	Inventarier social o fritid	445					
LOK	Inventarier Broman	850					
LOK	Uppgradering datanät	370					
LOK	Maskiner H-valls industritekniska	332					
BMR	Fordon o pumpar	689	2 500	3 000		1 000	6 500
BMR	Utrustning	1 134		200	200		400
TF	Mätinstrument	200					
TF	Inventarier Folkets Hus	1 300					
TF	Plotter/scanner		250				250
TF	Pistmaskin		1 500				1 500
TF	Mätbil		300	300			600
TF	Städmaskiner		200	200	200	200	800
TF	Fordon och maskiner 7075/7076		250	2 850	250	550	3 900
		9 111	8 000	9 300	3 400	4 500	25 200
	Summa	47 766	62 350	65 700	39 500	30 600	198 150
	Stadsdelsomvandling						
TF	Stadsdelsomvandling (Hamnallén)	84		13 000	12 000		25 000
TF	Renovering Kattvikskajen Tot 55-60Mkr	1 000			3 000	8 000	11 000
TF	Nytt badhus Tot 145 Mkr	10 379					
TF	Konsultstöd, Kattvikskajen	800					
	Summa	12 263		13 000	15 000	8 000	36 000
	Delsumma exkl IT och affärsmässig verksamhet	98 007	114 440	128 275	87 275	76 375	406 365
	IT-investeringar (Fiberstaden)						
TF	Stadsnätsutbyggnad	980	2 000	2 000	2 000	2 000	8 000
TF	IT-samverkansprojekt	20 032	8 500	7 000	5 500	4 000	25 000
	Summa	21 011	10 500	9 000	7 500	6 000	33 000
	Affärsmässig verksamhet (lånefinansieras)						
TF	VA	10 000	30 000	40 000	40 000	20 000	130 000
TF	Renhållning	2 000	3 000	3 000	3 000	3 000	12 000
	Summa	12 000	33 000	43 000	43 000	23 000	142 000
	TOTALT	131 018	157 940	180 275	137 775	105 375	581 365

Kvantiteter 2009-2014

Inkl Svågadalnämnden
Aktuell per 29 september 2010

	Utfall 2009	Åtagande 2010	Prognos 2011	Prognos 2012	Prognos 2013	Prognos 2014
Pedagogisk verksamhet						
Förskola - barn	1 776	1 780	1 806	1 766	1 723	1 710
Förskola - omsorgstimmar/vecka	61 978	62 266	63 901	62 489	60 980	60 494
Familjedaghem - barn (upphörde 2009)	22	-	-	-	-	-
Fritidsverksamhet - barn	993	1 005	1 087	1 111	1 137	1 161
Förskoleklass - elever	404	401	393	405	408	381
Grundskola 1-9 - elever	3 475	3 410	3 383	3 383	3 425	3 465
- varav elever från andra kommuner	28	28	28	28	26	22
Elever från Hudiksvall till andra kommuner	24	23	22	15	15	15
Obligatorisk särskola - elever	67	70	63	59	55	55
- varav elever från andra kommuner	4	5	5	5	4	5
Integrerade särskoleelever	13	13	13	13	13	12
Gymnasieskola - elever på Broman	1 807	1 701	1 620	1 481	1 352	1 232
- varav från andra kommuner	415	389	355	337	304	273
Elever från Hudiksvall i andra kommuner	272	263	275	256	231	216
Gymnasiesärskola - elever	74	75	74	65	59	55
- varav från andra kommuner	4	5	6	6	6	4
<u>Hudiksvalls ResursCentrum (HRC)</u>						
LSS Daglig verksamhet, platser	105	105	115	130	130	130
Socialpsykiatri, platser	50	50	55	60	60	60
Försörjningsstödtagare, platser	292	230	250	250	250	250
Äldre- och handikappomsorg						
<u>Äldreomsorg</u>						
Platser i särskilt boende	501	502	506	520	520	524
Korttidsplatser	63	69	69	69	69	69
Platser i specialboende	17	17	17	17	17	17
Sörforsa Rehab, platser	6	6	6	6	6	6
Hemtjänststimmar	299 397	297 000	312 000	317 000	322 000	325 000
<u>Funktionshindrade inkl socialpsykiatri</u>						
Särskilt boende SOL LSS, platser	80	87	90	95	97	97
Specialboende, även externa platser	38	36	36	36	36	36
Specialplats psykiatri (ej nyckeltal)	-	-	1	1	1	1
Korttidsboende barn/vuxna, platser	26	26	26	26	26	26
Korttidstillsyn för barn över 12 år, platser	15	15	15	15	15	15
LSS Daglig verksamhet (exkl HRC), platser	38	36	36	36	36	36
Ledsagarservice LSS, timmar/år	5 160	5 000	7 000	7 000	7 000	7 000
Kontaktpersoner SOL och LSS	169	170	176	178	180	180
Avlösarservice i hemmet, tim/år	4 762	5 000	5 000	5 000	5 000	5 000
Boendestöd SOL tim/år	14 770	15 000	17 000	19 000	21 000	23 000
Personliga assistenter, brukare	105	100	102	104	106	108



Hudiksvalls
kommun

Trädgårdsgatan 4, 824 80 Hudiksvall
Tfn 0650-190 00 • www.hudiksvall.se