

Hudiksvalls kommun

► Miljökonsekvensbeskrivning

Detaljplan för Håsta 3:24, Hudiksvalls kommun.

Samrådshandling.

Uppdragsnr.: 1095036 Revision: 2 Datum: 2025-05-20



Miljökonsekvensbeskrivning

Detaljplan för Håsta 3:24, Hudiksvalls kommun. Samrådshandling.
Uppdragsnr.: 1095036 Revision: 2



Miljökonsekvensbeskrivning

Detaljplan för Håsta 3:24, Hudiksvalls kommun. Samrådshandling.
Uppdragsnr.: 1095036 Revision: 2

Uppdragsgivare: Hudiksvalls kommun
Uppdragsgivarens kontaktperson: Michaela Eriksson
Konsult: Norconsult Sverige AB
Uppdragsledare: Cecilia Flygare
Teknikansvarig: Annika Granath, Sandra Bidgoli
Handläggare: Maja Stenmark

Revision	Datum	Beskrivning	Upprättat	Granskat	Godkänt
1	2025-04-25	Handling för granskning	SB/MS/AG	CF	CF
2	2025-05-20	Samrådshandling	SB/MS/AG	CF	CF

Detta dokument är framtaget av Norconsult som del av det uppdrag dokumentet gäller. Upphovsrätten tillhör Norconsult. Beställaren har, om inte annat avtalats, endast rätt att använda och kopiera redovisat uppdragsresultat för uppdragets avsedda ändamål.

Sammanfattning

Hudiksvalls kommun arbetar med att ta fram en ny detaljplan på fastigheten Håsta 3:24 i Hudiksvalls kommun med syfte att möjliggöra industrimark åt ett lokalt tillverkningsföretag (HSP Gripen) för att tillgodose deras framtida utvecklingsbehov. Området som markanvisats ligger i norra spetsen av "Sörporten", ett av kommunens utvecklingsområden. Planområdet är cirka 11,5 hektar stort och avgränsas av E4 i väster och gamla E4:an i öster samt ett mindre vattendrag i söder. Industritomten har anpassats utefter risker kopplat till farligt gods från E4 samt utifrån en eventuell framtida dragning av ostkustbanan.

Enligt miljöbalken (MB) ska kommunen göra en strategisk miljöbedömning när en detaljplan eller ett program ska upprättas eller ändras. Den strategiska miljöbedömningens första steg är att undersöka om genomförandet av detaljplanen, programmet eller ändringen kan antas medföra en betydande miljöpåverkan. Om så är fallet ska en miljökonsekvensbeskrivning (MKB) tas fram.

Då detaljplanen har bedömts medföra en betydande miljöpåverkan har en miljökonsekvensbeskrivning upprättats.

Miljöbedömningsprocess och MKB

Planer och program som kan medföra betydande miljöpåverkan ska miljöbedömas enligt miljöbalkens 6 kapitel. Miljöbedömningen är en process som syftar till att integrera miljöaspekter i planen eller programmet så att en hållbar utveckling främjas. Samråd med myndigheter, särskilt berörda, allmänhet och berörda organisationer utgör en del av miljöbedömningsprocessen. Hudiksvalls kommun har den 3 juli 2024 genomfört samråd om miljökonsekvensbeskrivningens omfattning och detaljeringsgrad. Avgränsningssamrådet genomfördes med Länsstyrelsen i Gävleborg.

Bedömning av planförslagets miljöeffekter

Aktuell miljökonsekvensbeskrivning har genomförts för att analysera och bedöma effekter på människors hälsa och miljön som kan komma uppstå vid ett genomförande av planförslaget. Tre miljöaspekter har analyserats och bedömts i enlighet med tabellen nedan:

Miljöaspekter	Planförslagets påverkan
Naturmiljö	<i>Måttliga konsekvenser</i>
Yt- och grundvattenkvalitet	<i>Marginella konsekvenser</i>
Trafik- och verksamhetsbuller	<i>Små konsekvenser</i>

Planförslaget bedöms medföra *Måttliga negativa konsekvenser* för aspekten Naturmiljö. Detta utifrån att detaljplanens konsekvenser för naturmiljön är lokalt begränsad till planområdet. Planförslaget medför att skogsmark tas i anspråk som kan påverka djur- och växtliv samt ekologiska spridningskorridorer, men inga naturvärdesobjekt med höga naturvärden finns utpekade inom planområdet, däremot förekomst av kärlväxternas fläcknycklar samt revlumner som är skyddade enligt artskyddsförordningen. Baserat på kärlväxternas förekomster och hotbild lokalt, regionalt och nationellt bedöms inte bevarandestatusen påverkas av planförslagets intentioner. Den kontinuerligt ekologiska funktionen för arterna bedöms inte påverkas negativt.

Planförslaget bedöms medföra *Marginella negativa konsekvenser* för aspekten Yt- och grundvattenkvalitet. Detaljplanens intentioner medför tillskott av hårdgjorda ytor vilket i sin tur bidrar till ökade flödes- och föroreningsmängder jämfört med befintlig situation. Planförslaget bedöms inte försämra Hudiksvallsfjärden ekologiska status eller äventyra möjligheten att uppnå fastställda miljökvalitetsnormer.

För aspekten Trafik- och industribuller bedöms *Små negativa konsekvenser* uppstå. Inga riktvärden för buller kommer att överskridas och det är framför allt en eventuell dragning av Ostkustbanan som bidrar till bullerpåverkan på närliggande bostäder.

Utifrån en sammanvägning av de tre analyserade miljöaspekterna bedöms utvecklingen i ett nollalternativ medföra större förväntade negativa effekter än föreslagen detaljplan. Området är inte detaljplanelagt sedan tidigare, men är utpekade i gällande översiktsplan som ett utvecklingsområde för verksamheter. En översiktsplan är inte juridiskt bindande, men det kan ändå förutsättas att någon annan typ av anmälningspliktig verksamhet likt planförslaget kommer att etableras inom berört planområde även om aktuell detaljplan inte antas. I jämförelse med planförslaget är osäkerheten större vid bedömningen av nollalternativet då alternativet saknar riktlinjer för en utveckling av området. Bland annat finns risk för ett sämre nyttjande av planområdets resurser, exempelvis kan de identifierade naturvärdesobjekten påverkas i högre grad och större andel hårdgjorda ytor tillkomma. Det är också svårt att sätta om framtida bullernivåer och föroreningsmängder typ av verksamhet som etableras i ett nollalternativ är okänt i nuläget.

Uppföljning

Enligt 6 kapitlet 19§ MB måste alla planer och program som omfattas av kravet på miljöbedömning följas upp. Uppföljningen begränsas till betydande miljöpåverkan – både negativ och positiv.

Nedanstående aspekter föreslås följas upp vid genomförandet av detaljplanen:

- Grundvattennivåer i samband med schaktning och brunnsborrning.
- Uppföljning av föroreningsmängder närliggande vattenförekomster.
- Utredda möjligheter till anslutning till kommunalt vatten och spillvatten.
- Hur hänsyn tagits till föreslagna åtgärder vid grävning/schaktning där de fridlysta arterna revlumner och fläcknycklar förekommer.

► Innehåll

Sammanfattning	4
1 Inledning	7
1.1 Detaljplanens syfte och innehåll	7
2 Miljökonsekvensbeskrivningens syfte och metod	8
2.1 Lagstiftning	8
2.2 Syfte	8
2.3 Metod för bedömning	8
2.4 Bedömningsgrunder	9
3 Avgränsning och samråd	12
3.1 Avgränsning i tid	12
3.2 Geografisk avgränsning	12
3.3 Undersökningssamråd	13
3.4 Avgränsningssamråd	13
3.5 Saklig avgränsning	13
4 Alternativ	15
4.1 Nollalternativ	15
4.2 Planförslag	15
4.3 Alternativ lokalisering	15
5 Planeringsförutsättningar	17
5.1 Gällande planer och program	17
5.2 Styrande dokument	17
6 Bedömning av miljöpåverkan	19
6.1 Naturmiljö	19
6.2 Yt- och grundvattenkvalitet	21
6.3 Trafik- och verksamhetsbuller	26
7 Miljöåtgärder	28
7.1 Miljöåtgärder fastställda i plankartan	28
7.2 Miljöåtgärder som säkerställs i genomförandeavtal	28
8 Samlad bedömning	29
8.1 Nollalternativet	29
8.2 Planförslaget	29
8.3 Uppfyllelse av miljömål	31
9 Fortsatt arbete	32
9.1 Behov av prövning enligt miljöbalken	32
9.2 Uppföljning	32
10 Referenser	33
Bilaga 1 Kriterier för bedömning av värde och effekt	34

1 Inledning

1.1 Detaljplanens syfte och innehåll

Hudiksvalls kommun arbetar med att ta fram en ny detaljplan på fastigheten Håsta 3:24, inom Sörporten, etapp 1 i Hudiksvalls kommun (Figur 1). Området som markanvisats ligger i norra spetsen av området "Sörporten" i kommunens utvecklingsområde för verksamheter. Detaljplaneområdet avgränsas av E4 i väster och gamla E4:an i öster samt ett mindre vattendrag i söder. Planområdet är cirka 11,5 hektar stort och är beläget cirka två kilometer väster om Hudiksvalls centrum.



Figur 1. Planområdets geografiska läge i Hudiksvall, Hudiksvalls kommun.

Syftet med detaljplanen är att möjliggöra mark för industriverksamhet (HSP Gripen). Marken består idag av obebyggd naturmark och inom området finns det idag mestadels skogsmark med främst yngre tall- och granskog. Det finns en del stigar i området som tyder på att området används i rekreationssyfte. För att etablering ska tillåtas behöver möjligheterna att ordna enskilt vatten och avlopp inom fastigheten säkerställas eftersom området ligger utanför kommunalt ansvar för vatten och avlopp. Industritomten behöver även anpassas för risker från transporter av farligt gods och översvämning samt eventuell dragning av Ostkustbanan.

2 Miljökonsekvensbeskrivningens syfte och metod

2.1 Lagstiftning

Enligt miljöbalken (MB) ska kommunen göra en strategisk miljöbedömning när en detaljplan eller ett program ska upprättas eller ändras. Den strategiska miljöbedömningens första steg är att undersöka om genomförandet av detaljplanen, programmet eller ändringen kan antas medföra en betydande miljöpåverkan. Om så är fallet ska en miljökonsekvensbeskrivning (MKB) tas fram. Vad en miljökonsekvensbeskrivning för en detaljplan ska innehålla finns utförligt angivet i miljöbalkens 6 kapitel, 12 och 13§§. Det är endast den betydande miljöpåverkan som rent formellt ska bedömas och beskrivas.

Innan en myndighet eller kommun bestämmer omfattningen av och detaljeringsgraden för miljökonsekvensbeskrivningen, ska myndigheten eller kommunen samråda med den eller de kommuner och länsstyrelser som berörs av planen eller programmet.

2.2 Syfte

Denna miljökonsekvensbeskrivning har upprättats i enlighet med miljöbedömningsförordningen (2017:966). Syftet med en miljöbedömning är att integrera miljöaspekter i planering- och beslutsfattande så att en hållbar utveckling främjas. Detta sker genom att identifiera, beskriva och bedöma den betydande miljöpåverkan som förslaget till detaljplan kan ge vid ett genomförande av planen.

Syftet med denna miljökonsekvensbeskrivning är att beskriva och bedöma planförslagets miljöpåverkan för MKN-vatten, industri- och trafikbuller samt naturvärden (fridlysta arter).

2.3 Metod för bedömning

Beskrivning och bedömning av effekter och konsekvenser (kapitel 6) görs för de miljöaspekter som bedömts vara relevanta för planförslaget, se avgränsning i kapitel 3 *Avgränsning och samråd*. Jämförelse görs med nollalternativet, se kapitel 4.1 *Nollalternativ*.

Metodiken för konsekvensbedömning tar stöd i grundläggande bedömningsgrunder så som miljöbalkens miljökvalitetsnormer, de nationella miljökvalitetsmålen, miljöbalkens allmänna hänsynsregler och skyddsvärda områden enligt miljöbalkens bestämmelser, exempelvis riksintressen, se kapitel 2.4 *Bedömningsgrunder*.

Bedömning av värde sker utifrån objektiva värdegrunder som är specifika för respektive miljöaspekt. Värdeskalan är indelad i högt, måttligt eller lågt värde. Identifierade värden redovisas för varje miljöaspekt i kapitel 6 *Bedömning av miljöpåverkan*.

Bedömningen av miljökonsekvenser sker genom att väga samman effekten av påverkan med de olika miljöaspekternas värde i en matris, (Tabell 1). *Påverkan* är det fysiska ingrepp som genomförandet av planen medför. *Effekten* definieras som den störning i miljön som uppstår av planens fysiska påverkan, den kan vara positiv eller negativ. Den negativa effekten kan vara betydande, måttlig eller liten. Om ingen effekt uppstår blir det inga konsekvenser. *Konsekvensen* definierar betydelsen av den förändring som uppstår. Konsekvensens storlek definieras som en sammanvägning av miljöaspektens värde och omfattning av påverkan, det vill säga effekten.

Kriterier för bedömning av värde och effekt redovisas i Bilaga 1.

Tabell 1. Miljöbedömningens konsekvensskala. Bedömningen utgår ifrån intressets värde och effektens omfattning.

Positiv effekt	Positiva konsekvenser		
Betydande effekt	Måttliga konsekvenser	Stora konsekvenser	Mycket stora konsekvenser
Måttlig effekt	Små konsekvenser	Måttliga konsekvenser	Stora konsekvenser
Liten effekt	Marginella konsekvenser	Små konsekvenser	Måttliga konsekvenser
Ingen effekt	Inga konsekvenser		
	Lågt värde	Måttligt värde	Högt värde

2.4 Bedömningsgrunder

2.4.1 Miljökvalitetsmål

I Sverige finns 16 antagna nationella miljökvalitetsmål. Dessa skall vara vägledande vid fysisk planering och projektering. Sveriges miljökvalitetsmål är framtagna för att skapa en gemensam riktning i hur landet ska jobba mot en bättre miljö och ett mer hållbart samhälle. Varje mål är preciserat och har flera delmål som ska leda till att målen uppnås.

Sex mål har bedömts vara relevanta att hantera i denna MKB:

- ❖ Ingen övergödning
- ❖ Levande sjöar och vattendrag
- ❖ Hav i balans samt levande kust och skärgård
- ❖ Levande skogar
- ❖ God bebyggd miljö
- ❖ Rikt växt- och djurliv

Planens möjligheter att bidra till att målen uppnås redovisas i kapitel 8.3 *Uppfyllelse av miljömål*.

2.4.2 Miljökvalitetsnormer

Vilka miljökvalitetsnormer som gäller i Sverige samt reglerna kring miljökvalitetsnormer anges i miljöbalken (1998:808) med tillhörande förordningar. I Sverige finns idag miljökvalitetsnormer för buller, luft och vattenkvalitet. Normerna är uppbyggda så att de reglerar vilken kvalitet som ska vara uppnådd vid en viss tidpunkt i stället för att reglera utsläppsmängder från enskilda källor. Enligt 2 kap. 10 § plan- och bygglagen (PBL) ska planer följa de miljökvalitetsnormer som meddelats med stöd av 5 kap. miljöbalken eller tillhörande föreskrifter.

De miljökvalitetsnormer (MKN) som är relevanta för denna detaljplan är MKN för vatten. Miljökvalitetsnormen för vatten är en beskrivning av den kvalitet som vattenförekomsten ska nå vid en given tidpunkt. Alla vattenförekomster i Sverige ska vid en given tidpunkt ha uppnått det som vattenförvaltningen benämner som god status. En norm beskriver en lägsta nivå – det innebär att verksamheter inte får påverka en vattenförekomst så att den angivna kvalitén blir sämre. Målet från vattenförvaltningen är att alla ytvattenförekomster ska uppnå eller bibehålla god ekologisk status och god kemisk status innan ett angivet årtal.

Det finns inga vattendrag inom detaljplaneområdet med fastställda miljö kvalitetsnormer, men ett mindre vattendrag/grävt dike sträcker sig genom planområdet som sedan mynnar ut till Hudiksvallsfjärden i Bottenhavet.

Miljö kvalitetsnormer för vatten behandlas i kapitel 6.2 *Yt- och grundvattenkvalitet*.

2.4.3 Artskydd

Artskyddet i fridlysningsbestämmelserna i 4–15 §§ artskyddsförordningen innebär förbud mot att genomföra vissa åtgärder. Av rättspraxis på området framgår att frågan om skyddade arter ska komma in tidigt i planerings- och prövningsprocesser för att säkra att det finns möjlighet att bedöma om lokaliseringen av verksamheten är lämplig samt om det finns tillräckliga skyddsåtgärder och försiktighetsmått som gör att verksamheten kan tillåtas. Med arter som skyddas enligt 8 kap. miljöbalken menas främst arter som skyddas enligt 8 kap. 1–2 §§ miljöbalken:

- djur och växter som i artskyddsförordningens bilaga 1 är markerade med S samt ett N eller n,
- djur och växter i bilaga 2 i artskyddsförordningen, och
- alla naturligt förekommande fåglar i Sverige.

Det finns påvisade fridlysta arter (fläcknacklar och revlumner) inom planområdet. Även hackspettssmedjor har inventerats inom ett naturvärdesobjekt som delvis ligger planområdet. Hackspettssmedjor indikerar att området används av hackspett.

En bedömning huruvida planen påverkar artskyddet i fridlysningsbestämmelserna hanteras i kapitel 6.1 *Naturmiljö*.

2.4.4 Buller

I planeringsprocesser ska människors hälsa och miljö skyddas mot skador och olägenheter. Begreppet olägenhet för människors hälsa definieras i 9 kap. 3 § miljöbalken och 2 kap. 6 a § plan- och bygglagen och avser störningar som enligt medicinsk eller hygienisk bedömning kan påverka hälsan menligt och som inte är ringa eller helt tillfällig. En utveckling enligt planförslaget kommer medföra ökat buller. Dels kommer verksamheter generera industribuller, dels kommer trafikbullret från vägar att öka. Riktvärden att förhålla sig till redovisas nedan. Bedömningarna hanteras i kapitel 6.3 *Buller*.

2.4.4.1 Industribuller

Naturvårdsverket anger riktvärden för industribuller vilka ska efterlevas vid prövning av verksamheten. Nivåerna avser immissionsvärden och gäller för bland annat bostäder, utomhus vid fasad och uteplatser (Tabell 2).

Tabell 2. Riktvärden gällande ljudnivåer för industribuller. Källa: Naturvårdsverket.

	Leq dag (06-18)	Leq kväll (18-22) samt lö-, sön- och helgdag (06-18)	Leq natt (22-06)
Utgångspunkt för olägenhetsbedömning vid bostäder, skolor, förskolor och vårdlokaler	50 dBA	45 dBA	40 dBA

Miljökonsekvensbeskrivning

Detaljplan för Håsta 3:24, Hudiksvalls kommun. Samrådshandling.
Uppdragsnr.: 1095036 Revision: 2

2.4.4.2 Trafikbuller

Trafikbullerförordningen vid bostadsbyggnader (SFS 2015:216) anger riktvärden för trafikbuller vilka ska efterlevas vid prövning av verksamheten. Förordningen hanterar bland annat väg- och spårtrafikbuller som inte bör överskridas vid bostädernas fasader och vid uteplatser om sådana ska anordnas (Tabell 3).

Tabell 3. Riktvärden för spår- och vägtrafik utomhus vid bostadsbyggnader.

Ljudnivå utomhus	Ekvivalent ljudnivå	Maximal ljudnivå
Ljudnivå vid en viss bostadsbyggnads fasad som inte bör överskridas	60 dBA	-
Ljudnivå som ej bör överskridas vid uteplats	50 dBA	70 dBA

3 Avgränsning och samråd

Avgränsning av en MKB syftar till att identifiera planförslagets betydande miljöpåverkan och bidra till att områden som bedöms vara av särskilt intresse behandlas. Avgränsningen behandlar vilka miljöaspekter som planen kan medföra betydande miljöpåverkan för, var den betydande miljöpåverkan uppstår och när den uppstår.

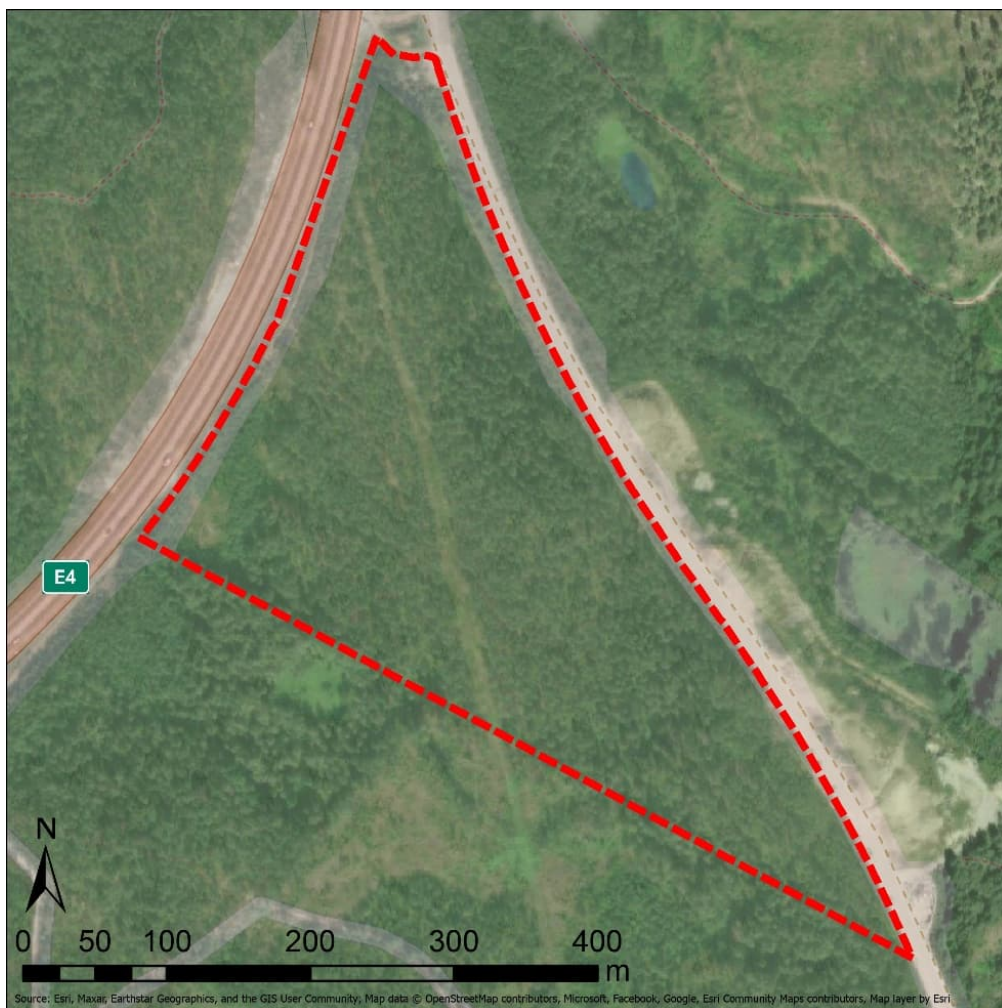
3.1 Avgränsning i tid

Miljökonsekvensbeskrivningen avser miljöeffekter som kan uppstå vid genomförande av detaljplanen, när kvartermark och allmänna platser är fullt utbyggda. Prognosår för detaljplanen är 2035.

Miljökonsekvensbeskrivningen har samma tidshorisont.

3.2 Geografisk avgränsning

Planområdet ligger strax väster om Hudiksvall nära Håsta, se Figur 2. Området avgränsas av E4 i väster och gamla E4:an i öster samt ett mindre vattendrag i söder. Marken utgörs av obebyggd skogsmark och innefattar en del av fastigheten Håsta 3:24.



Figur 2. Planområdets geografiska läge. Källa: Norconsult.

3.3 Undersökningssamråd

En undersökning av betydande miljöpåverkan genomfördes av Hudiksvalls kommun i december 2021 med bedömningen att detaljplanen inte kan ge upphov till betydande miljöpåverkan. Länsstyrelsen bedömde dock att planen kan antas medföra betydande miljöpåverkan och att en strategisk miljöbedömning skulle tas fram (yttrande daterat 2021-12-21 i ärende med dnr 9066–2021).

3.4 Avgränsningssamråd

Hudiksvalls kommun har genomfört ett avgränsningssamråd den 3 juli 2024 för att bestämma omfattningen och detaljeringsgraden på miljökonsekvensbeskrivningen. Avgränsningssamrådet genomfördes med Länsstyrelsen i Gävleborg (diarienummer 4676–2024).

I yttrandet angav länsstyrelsen att aspekterna MKN vatten, trafik- och verksamhetsbuller, lukt, fridlysta arter samt arkeologi /fornlämningar ska hanteras i MKB.

3.5 Saklig avgränsning

I Tabell 4 redovisas miljöaspekter som hanteras i MKB och vilka som avgränsats bort med motivering.

Tabell 4. Miljöaspekternas avgränsning.

Miljöaspekt	Hanteras i MKBn	Motivering
Naturmiljö	Ja	Tre naturvärdesobjekt har avgränsats inom planområdet. Skyddade arter har också observerats, så som revlummer, fläckknycklar och hackspettssmedjor som vittnar om att hackspettar förekommer.
Yt- och grundvattenkvalitet	Ja	Planen medför en dagvattenbelastning som kan påverka fastställda miljökvalitetsnormer på recipienten Hudiksvallsfjärden.
Trafik- och verksamhetsbuller	Ja	En utveckling av tilltänkt verksamhet medför ett tillskott av buller, dels industribuller, dels trafikbuller från omkringliggande vägar. Även ny spårdragning för Ostkustbanan kan bidra till ökade bullernivåer.
Kulturmiljö	Nej	I området har en arkeologisk utredning steg 2 utförts (hösten 2024). Utredningen resulterade inte i några fynd eller anläggningar av förhistorisk karaktär. Planförslagets påverkan på kulturmiljön i området bedöms därmed vara utredd.
Lukt	Nej	Industrietableringen är ej av sådan art att den bedöms bidra till dålig luft eller påverka miljökvalitetsnormerna för luft negativt. Planförslagets påverkan på människors hälsa bedöms därmed vara utredd.

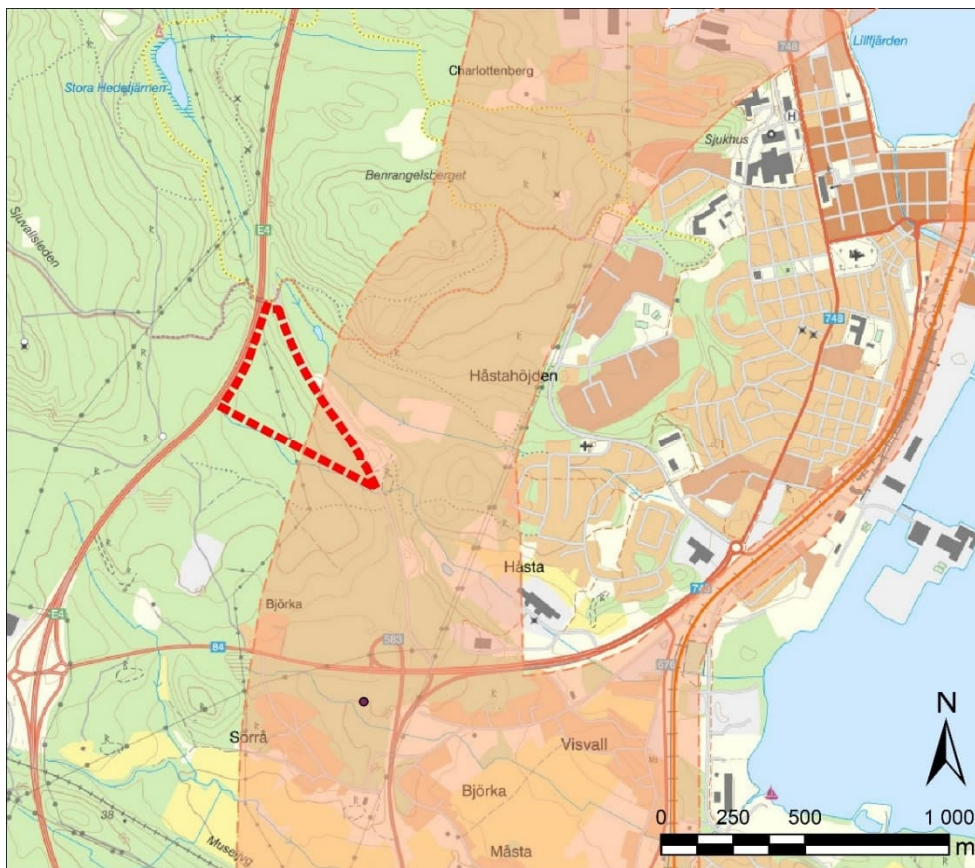
3.5.1 Riksintressen

3.5.1.1 Ostkustbanan

Enligt 3 och 4 kap. MB kan områden av särskild betydelse ur ett nationellt perspektiv vara av riksintresse. Områden av riksintresse ska skyddas mot åtgärder som kan påtagligt försvåra, skada eller motverka dem.

Delar av detaljplaneområdet ligger inom ett område som är av riksintresse för kommunikationer som omfattar en eventuell framtida spårdragning av nya Ostkustbanan, (Figur 3). Ostkustbanan är en del av den svenska järnvägen och tanken är att järnvägen ska byggas ut med dubbelspår mellan Gävle- Sundsvall- Härnösand. I dagsläget är det inte bestämt hur Ostkustbanan ska dras förbi Hudiksvalls centrum och två alternativ utreds. Den ena sträckningen går delvis igenom detaljplaneområdet. Eftersom besked dröjer om var dragningen ska ske har kommunen tagit beslutet att gå vidare med detaljplanearbetet. Kvartersmark i detaljplanen är belagd med prickmark för Ostkustbanans planerade spårdragning. Bestämmelsen syftar till att ingen byggnation får ske inom korridoren för Ostkustbanan. Då planering av Ostkustbanan är i ett tidigt skede finns stora osäkerheter om var Ostkustbanan ska förläggas. Ingen bedömning avseende påverkan på riksintresset görs i detta skede.

Kommunen avser att hålla dialog med Trafikverket under planarbetets gång för att undvika att förhindra en eventuell framtida ny spårdragning av Ostkustbanan.



Figur 3. Detaljplaneområdet (rödströkat område) samt de två alternativa dragningarna av Ostkustbanan genom Hudiksvall (orange fältet) Källa: Norconsult.

4 Alternativ

4.1 Nollalternativ

Enligt miljöbalken ska en miljökonsekvensbeskrivning till en plan alltid innehålla en beskrivning av miljöförhållandena och miljöns sannolika utveckling om planen inte genomförs, ett så kallat nollalternativ. Nollalternativet ska sedan jämföras mot övriga alternativ som tas fram. Nollalternativet är således ett jämförelsealternativ som ska beskriva den framtida utvecklingen av området om planförslaget inte genomförs och ska inte förväxlas med ett nuläge, även om de vid somliga tillfällen kan vara lika till innehållet.

I det här fallet antas nollalternativet innebära att området utvecklas utifrån utvecklingsinriktningen i gällande översiktsplan från 2022. Översiktsplanen täcker ett större område som är utpekad för verksamheter, industri och logistik (J) där planområdet ingår. En översiktsplan är inte juridiskt bindande, men nollalternativet kommer med stor sannolikhet att innebära etablering av liknande verksamhet om inte aktuell detaljplan antas.

Området är fortsatt utpekad som område för etablering av Ostkustbanan i ett nollalternativ.

En bedömning av nollalternativet redovisas i kapitel 7 *Samlad bedömning*.

4.2 Planförslag

Aktuellt planförslag innebär att området ska användas för industriverksamhet med yta för parkering och upplag, se Figur 4. Begränsningen av bruttoarean (BTA) på max 20 500 m² av detaljplanen är gjord för att säkerställa att verksamheten får sina behov uppfyllda utan att riskera att utrymmet för övriga behov som parkering- och uppställningsytor, dagvatten och VA inte tillgodoses. Området ligger utanför kommunens verksamhetsområde för vatten och avlopp och möjligheterna att ordna en enskild lösning behöver därmed säkerställas. Det måste även byggas en infart in till detaljplaneområdet, som ska klara av ett trafikflöde på 187 fordon /dygn för den tänkta verksamheten (HSP Gripen). Infarten till området kan ske från gamla E4:an. Planen har en genomförandetid på 5 år.

4.3 Alternativ lokalisering

Ett viktigt mål i kommunens översiktsplan (2022) är bland annat att skapa förutsättningar för att näringslivet ska kunna utvecklas och expandera, vilket förutsätter att tillkommande verksamheter ges tillgång till större kommunikationsstråk samt att de förläggs utanför stadskärnan. Planområdet är i översiktsplanen utpekad som område för utveckling av Ostkustbanan, men även som lämpligt utvecklingsområde för verksamheter. Detaljplanen bedöms med ovan bakgrund vara lokaliserat på lämplig plats utifrån ändamålet industri och verksamheter varför ingen alternativ lokalisering har utretts.



Figur 4. Illustration efter plankarta för detaljplanen. Källa: Norconsult.

5 Planeringsförutsättningar

5.1 Gällande planer och program

5.1.1 Översiktsplan

Alla kommuner ska ha en aktuell översiktsplan som omfattar hela kommunens yta. En översiktsplan är inte juridiskt bindande, men är vägledande för beslut om detaljplanering, bygglov och andra tillståndsprövningar. Planen är därför ett viktigt strategiskt dokument för kommunens utveckling.

Hudiksvalls kommun antog en ny översiktsplan den 26 september 2022. I översiktsplanen beskrivs området kring den södra infarten från E4:an in till staden som ett område där främst verksamheter och industrier ska lokaliseras. Detta område ska utformas med hög kvalitet och omsorg för att värna om stadens entré, men möjligheterna att utveckla området är delvis beroende av val av Ostkustbanans framtida dragning.

5.1.2 Planprogram

För översiktsplanens utpekade område norr om riksväg 84 har ett planprogram tagits fram, *Planprogram för Sörporten* (2021). Programförslaget omfattar ett 90 hektar stort område i anslutning till E4 och väg 84, cirka 3 kilometer väster om centrala Hudiksvall. Det råder stor efterfrågan på planlagd mark för industri- och verksamhetsområden inom Hudiksvalls kommun. Programförslaget syftar därför till att skapa förutsättningar för att utveckla programområdet som ett verksamhetsområde för i första hand lager-, kontors- och logistikfastigheter i anslutning till E4. För den sydvästra delen av området som ligger i direkt anslutning till avfarten från E4 till väg 84 och i ett exponerat läge kan olika former av service och kontor etableras.

Aktuellt detaljplaneområde är lokaliserad i "Sörportens" norra spets och föreslogs planeras för verksamheter, industri och logistik. Planprogrammet var ute på samråd 2 februari - 2 mars 2022. Planprogrammet antogs aldrig, men utgör ändå viktigt planeringsunderlag i kommunens utvecklingsarbete.

5.1.3 Detaljplaner

Området är inte detaljplanelagt sedan tidigare.

5.2 Styrande dokument

5.2.1 VA-Policy

Hudiksvalls VA-policy, antagen av kommunfullmäktige 2018-06-18, skall följas för att säkerställa en långsiktig och hållbar vatten- och avloppsförsörjning. Detta innebär att dagvatten i första hand ska omhändertas lokalt genom infiltration eller perkolation inom egen fastighet. Kommunens VA-policy innebär också att kommunen vid behov ska ställa krav på dagvattenhanteringen vid detaljplanering och i samband med bygglovshantering verka för att fastighetsägare i redan exploaterade områden med dagvattenproblematik förbättrar sin hantering. Vidare så ska hanteringen av dagvatten efterlikna naturens sätt att ta hand om dagvattnet genom avdunstning, fördröjning eller infiltration i mark för en hållbar dagvattenhantering.

5.2.2 Naturvårdsplan

Hudiksvalls kommun har tagit fram en naturvårdsplan (Hudiksvalls kommun, 2010). Kommunen är en Ekokommun som arbetar aktivt för att skapa ett samhälle med ekologisk balans och ekonomisk utveckling.

Miljökonsekvensbeskrivning

Detaljplan för Håsta 3:24, Hudiksvalls kommun. Samrådshandling.
Uppdragsnr.: 1095036 Revision: 2

Syftet med naturvårdsplanen är att fastslå kommunens agerande i frågor som rör naturvård. Enligt kommunens miljöpolicy och de lokala miljömålen ska miljöarbetet vara en integrerad del av kommunens dagliga verksamhet samt utvecklings- och planeringsarbete. Kommunens tre främsta verktyg i arbetet med att värna om kommunens naturvärden är information, planering och riktade naturvårdsåtgärder.

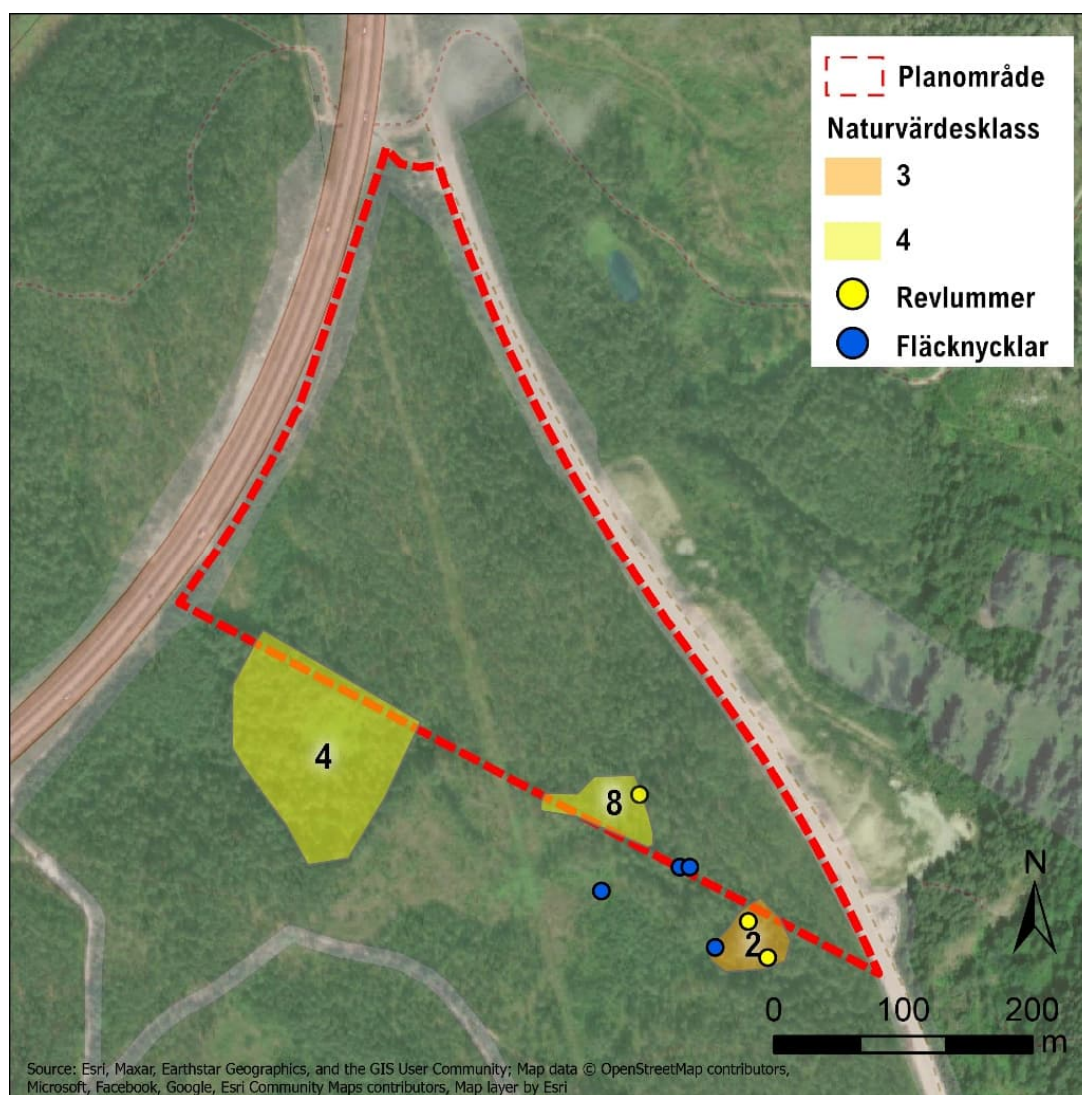
6 Bedömning av miljöpåverkan

6.1 Naturmiljö

6.1.1 Förutsättningar

En naturvärdesinventering har utförts inom området (Tyréns, 2020). Nedan kapitel bygger på detta underlag om inte annat anges.

Naturvärdesinventeringen visar att aktuellt planområde av olika omfattning berör tre naturvärdesobjekt – naturvärdesobjekt 2 (klass 3, påtagligt naturvärde), naturvärdesobjekt 4 och 8 (klass 4, visst naturvärde), se Figur 5.



Figur 5. Naturvärdesobjekt samt påträffade naturvårdsarter inom planområdet. Källa: Norconsult.

I den sydöstra delen av planområdet finns ett område med granskog av blåbärsristyp och sumpgranskog av ristyp som bedömts inneha *påtagligt naturvärde*, klass 3 (naturvärdesobjekt 2). Klass 3 omfattar miljöer med inslag av naturliga processer och strukturer samt av naturvårdsarter. Det är av särskild betydelse att dessa områdens ekologiska kvalitet upprätthålls eller förbättras.

Naturvärdesobjektet utgörs av lövrik granskog med lövträd som björk, rönn samt al och det förekommer död ved. Hackspettssmedjor visar att området används av hackspett. Marken är huvudsakligen frisk, men det förekommer fuktigare partier med vitmossa. Ormbär som är en typisk art för näringsrik granskog förekommer inom området och naturvårdsarterna fläcknycklar och revlumner har noterats (se vidare nedan under Skyddade arter). Området är mer artrikt än omgivningen och bedöms inneha ett visst artvärde och ett visst biotopvärde. Större delen av detta naturvärdesobjekt ligger utanför planområdet.

I den sydvästra delen av planområdet finns ett område med igenvuxen ängs- och betesmark som bedömts inneha ett *visst naturvärde*, klass 4 (naturvärdesobjekt 4). Klass 4 omfattar områden som påverkats av negativ mänsklig aktivitet, men där det trots allt finns biotopkvaliteter eller arter av viss positiv betydelse för biologisk mångfald. Det är av betydelse att dessa områdens ekologiska kvalitet upprätthålls eller förbättras.

Naturvärdesobjektet består av tidigare brukad mark med björk, asp och gran. Historiska ortofoton från 1960 visar att området tidigare varit dikad jordbruksmark. Ortofoton sedan 1975 visar att marken börjat växa igen. Delar av området har en artsammansättning som innehåller spår av tidigare slätter och/eller bete. Blodrot som är en typisk art för höglänta slätterängar och fuktängar förekommer inom området. Området bedöms inneha ett visst artvärde, men ett obetydligt biotopvärde. Större delen av detta naturvärdesobjekt ligger utanför planområdet.

Ytterligare ett naturvärdesobjekt med visst naturvärde (klass 4) har identifierats (naturvärdesobjekt 8). Området består av gallrad gran- och tallskog med inslag av rönn och björk. Fältskiktet utgörs främst av blåbär- och lingonris. Även inom detta område har naturvårdsarten revlumner noterats. Naturvärdesobjektet bedöms inneha ett visst biotopvärde och ett obetydligt artvärde. Se Figur 5, naturvärdesobjekt 8.

Skyddade arter

I den sydöstra delen av planområdet har fläcknycklar noterats på fyra platser och revlumner har noterats på tre platser. Kärllväxten fläcknycklar tillhör familjen orkidéer och är fridlyst enligt 8 § artskyddsförordningen. Detta innebär att det är förbjudet att plocka, gräva upp eller på annat sätt ta bort eller skada exemplar av växterna. Det är även förbjudet att ta bort eller skada frön eller andra delar. Arten fläcknycklar är livskraftig (LC) och är vanligt förekommande i hela landet, bortsett från de nordligaste delarna. Arten gynnas av hävd och störning och missgynnas av igenväxning.

Revlumner och är, liksom fläcknycklar, fridlyst enligt 8 § artskyddsförordningen. Arten revlumner är livskraftig (LC) och är vanligt förekommande i hela landet. Arten förekommer främst i barrskog, löv- och barrblandskog, lövskog och trivallövskog.

Inom den sydöstra delen av planområdet noterades hackspettssmedjor vilket tyder på att området används av hackspett.

Vid inventeringen 2020 noterades också ett flertal boträd cirka 400 meter söder om planområdets södra gräns. Boträden visar att området har en viktig funktion för småfåglar.

6.1.2 Bedömning av planförslagets miljöpåverkan

Planens påverkan på naturmiljön bedöms vara lokalt begränsad. Skogsmark (cirka 6,7 hektar) tas i anspråk till förmån för industriändamål med behov av byggnader, uppställning- och parkeringsytor samt anslutningsväg. Skogsmark har funktioner som gynnar den biologiska mångfalden. När skogsmark

försviner medför detta en påverkan på djur- och växtarter och dess möjlighet till spridning. I utförd naturvärdesinventering framgår att planförslaget medför påverkan på tre naturvärdesobjekt – ett objekt med påtagligt värde och två objekt med visst naturvärde.

Vid utveckling av väganslutning till gamla E4 kommer planförslaget i konflikt med naturvärdesobjekt 8 och naturvärdesobjekt 2. I dessa objekt förekommer revlumner, fläckknycklar och hackspettsmedjor. Hackspettsmedjor är tecken på att området används av större hackspett. Endast en liten andel yta av naturvärdesobjekt 2 tas i anspråk. Hänsyn tas genom att undvika skogliga åtgärder (avverkning) i anslutning till artens häckningsperiod.

Planförslaget påverkar de fridlysta arterna revlumner och fläckknycklar lokalt. Fläckknycklar bedöms kunna undvikas då de ligger precis vid planområdesgränsen. Igenväxning av kärlväxternas livsmiljöer bedöms vara den främsta anledningen till rödlistning av arterna. Som hänsynsåtgärd föreslås att schaktning och grävning undviker växtplatser och i andra hand återställer mark efter grävning så att jordmassor återläggs i samma ordning som de togs upp och att det översta vegetationsskiktet återställs med bibehållet rotskikt och bevarad fröbank. På så vis kan förutsättningarna för växtförekomsterna återställas efter grävning. Revlumner och fläckknycklar är vanlig förekommande i landet och anses vara livskraftiga (LC). Baserat på kärlväxternas förekomster och hotbild lokalt, regionalt och nationellt bedöms inte bevarandestatusen påverkas av planförslagets intentioner.

Planområdet bedöms hysa **måttliga värden** med påtaglig positiv betydelse för biologisk mångfald. Påverkan på planområdets naturmiljö bedöms som lokala och begränsade i sin omfattning. Avseende de observerade arter som omfattas av artskyddsförordningen är bedömningen att planförslaget inte har någon negativ påverkan på arternas lokala, regionala eller nationella bevarandestatus, förutsatt att föreslagna skyddsåtgärder efterlevs. Effekterna på områdets naturvärden bedöms därför som små.

Sammantaget bedöms intentionerna i planförslaget innebära en **liten negativ effekt** med **små negativa konsekvenser** för naturmiljön som följd.

6.1.3 Förslag till åtgärder

- Skogliga åtgärder ska genomföras utanför häckningstid för större hackspett. Hänsynstid mellan 15 april – 20 juli.
- Hänsyn till de observerade kärlväxterna revlumner och fläckknycklar föreslås, förslagsvis genom att undvika schaktning vid växtplats eller genom att återställa det översta marklagret för att bibehålla floran.

6.2 Yt- och grundvattenkvalitet

6.2.1 Förutsättningar

6.2.1.1 Befintlig dagvattenhantering

Planområdet avvattnas via trummor under vägen öster om planområdet (gamla E4) och vidare till två mindre vattendrag, vilka är cirka två kilometer långa och delvis kulverterade. Vattnet mynnar sedan ut Hudiksvallsfjärden i Bottenhavet.

Planområdet ingår inte i något kommunalt verksamhetsområde för dagvatten. Planerad verksamhet kräver därför enskild VA-anläggning för spill- och dricksvatten. Förutsättningarna för detta har utretts i en VA-utredning (Sweco, 2025b). Det framgår av utredningen att det är möjligt att lösa VA-behovet med enskilda lösningar även om vissa utmaningar finns. Dels går det inte att garantera att nog med vatten går att få ur

bergborrade brunnar, dels kan det krävas en förhållandevis stor infiltrationsanläggning om det inte tillåts släppas renat spillvatten i något dike eller vattendrag i området.

6.2.1.2 Yt- och grundvatten

Det finns inga vattendrag inom detaljplaneområdet med fastställda miljö kvalitetsnormer, men ett mindre vattendrag/grävt dike (Figur 6) sträcker sig genom planområdet som sedan mynnar ut till Hudiksvallsfjärden, se Figur 7. Hudiksvallsfjärden har måttlig ekologisk status och uppnår ej god kemisk status enligt uppgifter i VISS (Vatteninformation Sverige).

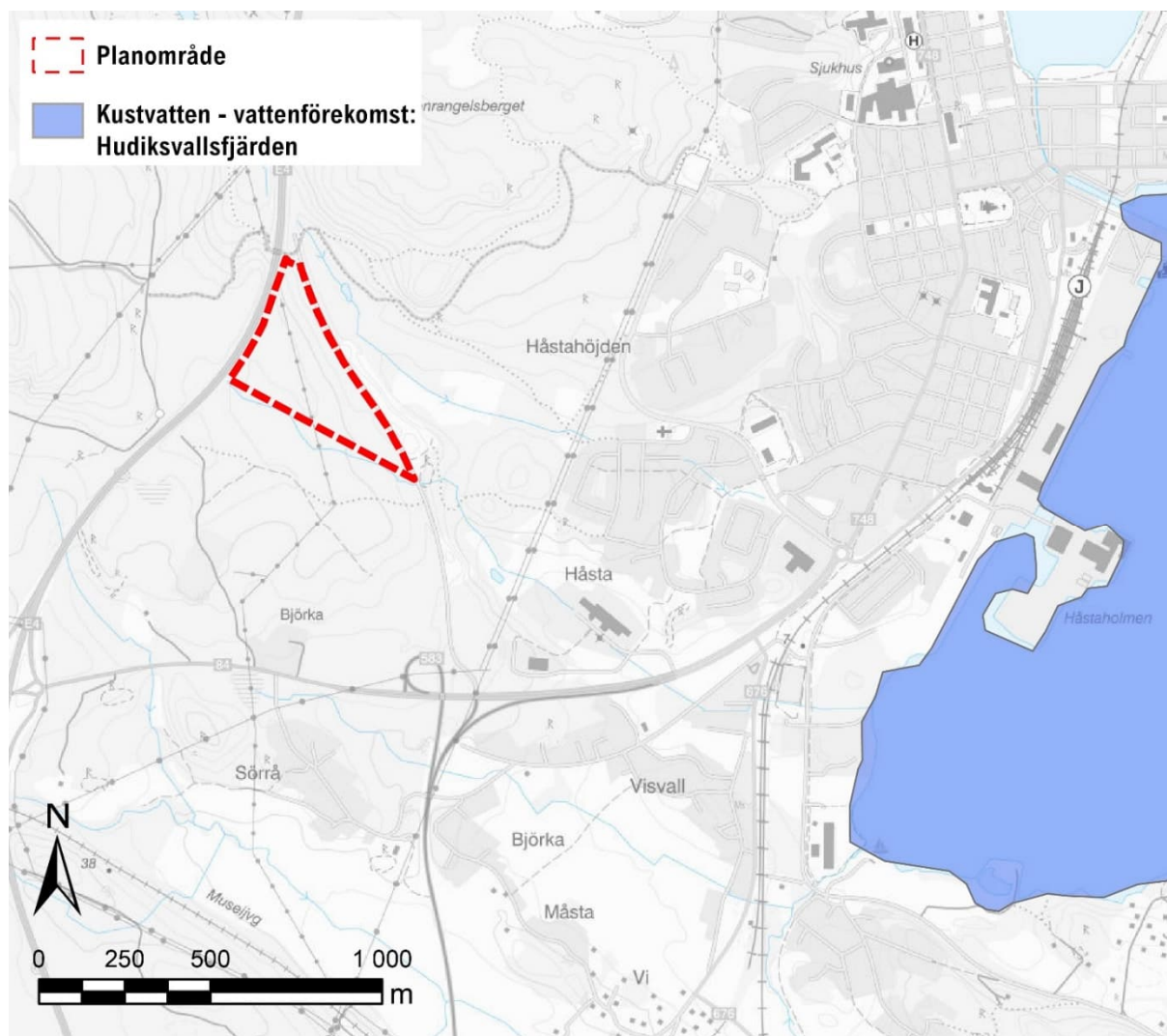
Tidsfristen på Hudiksvallsfjärden är uppdelad – god kemisk ytvattenstatus ska uppnås till 2027 och god ekologisk status till år 2039. Tidsfristen är bestämd utefter en förhöjd tillförsel av näringsämnen både genom punktkällor som reningsverk och förorenade markområden och från diffusa källor som enskilda avlopp och urban markanvändning. Det är på grund av dioxiner och dioxinliknande föreningar, kvicksilver och bromerande difenyleter som vattenförekomsten inte uppnår god kemisk ytvattenstatus och ger vattenförekomsten en tidsfrist till 2027.



Figur 6. Vattendrag/grävt dike inom planområdet. Diket är inte vattenförande året om. Källa: Hudiksvalls kommun.

WSP genomförde år 2023 en geoteknisk undersökning där grundvattenrör installerades. Grundvattennivåerna inom området varierade mellan 0–2,5 meter under markytan. (WSP, 2023).

Inga identifierade grundvattenförekomster finns inom eller nära planområdet enligt SGU:s kartvisare för grundvattenmagasin.



Figur 7. Vattenförekomsten Hudiksvallsfjärden. Källa: Norconsult.

6.2.1.3 Föroreningsberäkningar

En dagvattenutredning med föroreningsberäkningar har utförts för planområdet (Sweco, 2025a).

Föroreningsberäkningarna utgår från Stormtacs schablonvärde¹ för industritomt. Schablonvärden medför att föroreningsberäkningarna innehåller osäkerheter och resultatet ska inte betraktas som exakta värden, utan de ger en indikation på vilka ämnen som tenderar att öka eller minska inom området. Det finns i dagsläget inga nationella eller europeiska rikt- eller gränsvärden för utsläpp av dagvatten. Därför har utförd dagvattenutredning jämfört föroreningshalter i dagvatten med StormTacs standardriktvärden, vilka motsvarar direkta utsläpp till en mindre sjö eller vattendrag och är av den striktaste nivån (Sweco, 2025a). Föroreningsberäkningarna visar att föroreningsmängderna blir högre jämfört med befintlig situation.

¹ Beräkningsverktyg för föroreningsmängd och föroreningshalt.

Halt/Ämne	Riktvärde (StormTac)	Befintliga situation	Planerad situation utan åtgärder	Planerad situation med åtgärder
P	160	16	190	58
N	2000	300	1400	840
Pb	8	2,2	12	2,4
Cu	18	5,3	27	7,9
Zn	75	15	140	23
Cd	0,4	0,08	0,84	0,27
Cr	10	1,9	9,6	3,2
Ni	15	2,4	10	2,7
Hg	0,030	0,0060	0,052	0,025
SS	40 000	14 000	68 000	12 000
Oil	400	73	1400	110
BaP	0,030	0,004	0,087	0,017
PBDE 47	-	0,0001	0,00017	0,000081
PBDE 99	-	0,00012	0,00020	0,00010
PBDE 209	-	0,015	0,015	0,0081
TBT	-	0,0015	0,099	0,039
PCB 28	-	0,0077	0,018	0,0060
PCB 52	-	0,011	0,025	0,0084

Figur 8. Beräknade föroreningsmängder (ug/l) före och efter exploatering samt med och utan reningsåtgärder. Källa: Sweco, 2025a).

6.2.2 Bedömning av planförslagets miljöpåverkan

Planerad verksamhet innebär att ökade mängder dagvatten inom planområdet behöver hanteras.

Planförslaget innebär att ett oexploaterat område bestående av skogsmark omvandlas till hårdgjorda ytor. Generellt sett bidrar ökade dagvattenflöden till större risk för spridning av föroreningar från hårdgjorda ytor, så som tomtmark, hustak och vägar/gator.

Planförslaget föreslår lämpliga renings- och fördröjningsåtgärder och lösningar för att hantera dagvattnet innan vidare avledning sker till vattenförekomsten Hudiksvallsfjärden. Exploatören ska utföra de dagvattenanläggningar som krävs för att hantera de ökade flödena och föroreningsmängden som industriutvecklingen medför. Detta säkerställs i ett genomförandeavtal. Exakt placering och utformning görs i projekteringskedet. Föroreningsmängder minskar efter rening i de föreslagna lösningarna (Figur 8), men ligger högre än befintlig situation. Övergödande ämnen så som fosfor och kväve ökar med planförslaget. Samtliga undersökta ämnen hamnar dock under riktvärdena för respektive föroreningshalt.

Lösningarna bedöms som fullgoda och planerad verksamhet kommer inte äventyra recipientens möjlighet att nå god ekologisk status baserat på riktlinjerna i Hudiksvalls VA-policy samt att anläggningarna dimensioneras enligt branschstandard (Sweco, 2025a). Eftersom markanvändningen förändras från ett oexploaterat skogsområde till ett område med stor andel hårdgjord yta och ökad andel biltrafik finns en utmaning i att rena dagvattnet till befintlig föroreningsnivå. Efter fördröjning och rening inom planområdet kommer vattnet ledas via diken och mindre vattendrag cirka två kilometer där ytterligare rening av vattnet sker innan det når recipienten Hudiksvallsfjärden. Detta är inte medräknat i de utförda föroreningsberäkningarna (Sweco, 2025a).

I samband med etableringen av verksamheten kommer enskilt avlopp att behöva anläggas. Ett enskilt avlopp medför alltid en risk för att näringsämnen ska spridas till miljön vilket påverkar närliggande vattendrag. Omhändertagande av spillvatten förväntas gå att lösa med en enskild anläggning. Traditionellt sätt byggs ett reningsverk med mekanisk, biologisk och kemisk rening. Hur anläggningen i detalj ska utformas beror på vilka krav som ställs och det finns olika färdiga lösningar för detta. I och med att det saknas lämplig utsläppspunkt till ett vattendrag kommer sannolikt en infiltrationsanläggning att vara det bästa alternativet.

Planförslaget medför ett behov av att borra för dricksvatten. Möjligheterna att ordna enskilda lösningar för dricks- och spillvatten bedöms finnas utifrån verksamhetsutövarens tänkta behov och utveckling. Det är viktigt att avlopp och brunnen för färskvatten placeras med korrekt avstånd för att inte riskera att färskvattnet blir förorenat av avloppsvattnet. Avstånd till E4 bör också hållas för att undvika föroreningsrisk. Grundvattnet kommer behöva renas innan användning som dricksvatten. I vilken omfattning kommer dock inte kunna fastställas innan vattenprover har analyserats (Sweco, 2025b).

Planområdet bedöms hysa **lågt värde** med mindre känsliga vattenförekomster avseende status och/eller kvalitet. Inom planområdet förekommer endast ett grävt dike som saknar satta miljö kvalitetsnormer. Avrinning sker mot vattenförekomsten Hudiksvallsfjärden med måttlig ekologisk status. Enligt utförd dagvattenutredning hamnar föroreningsmängderna över befintlig föroreningsmängd, men inga riktvärden överskrids för något ämne. Efter fördröjning och rening inom planområdet kommer vattnet ledas via diken och mindre vattendrag där ytterligare rening av vattnet sker innan det når recipienten Hudiksvallsfjärden. God ekologisk status ska vara nådd till år 2039. Planförslaget bedöms inte medföra försämring av Hudiksvallsfjärdens ekologiska eller kemiska status på kvalitetsfaktornivå och inte heller äventyra satta miljö kvalitetsnormer för Hudiksvallsfjärden. Effekterna på yt-grundvattenkvaliteten bedöms därför bli små.

Sammantaget bedöms intentionerna i planförslaget innebära en **liten negativ effekt** med **marginella negativa konsekvenser** för yt- och grundvattenkvaliteten som följd.

6.2.3 Förslag till åtgärder

- Kompletterande grundvattenobservationer rekommenderas för att få en bättre bild av grundvattennivån samt dess max- och minvärde (WSP, 2023)
- Schakt skall länshållas så att erosion och uppmjukning av schaktslänter och schaktbotten ej förekommer. Grundläggning bör utföras i torrhet. Om grundvatten påträffas ovan schaktbotten bör det avsänkas till 0,5 meter under schaktbotten.
- Provboring för brunn föreslås för att vidare se tillgången till vatten (Sweco, 2025b).
- Vattenprover bör utföras för att fastställa vattenkvaliteten vid brunsboring.
- Anslutning till kommunalt vatten- och spillvatten föreslås göras med förbindelsepunkt vid bostadsområdet i Björka. Denna lösning har ej utretts inom ramen för planarbetet. En sådan lösning får studeras efter att detaljplanen vunnit laga kraft och i samråd med mark- och exploatering och verksamheten (Sweco, 2025b).

6.3 Trafik- och verksamhetsbuller

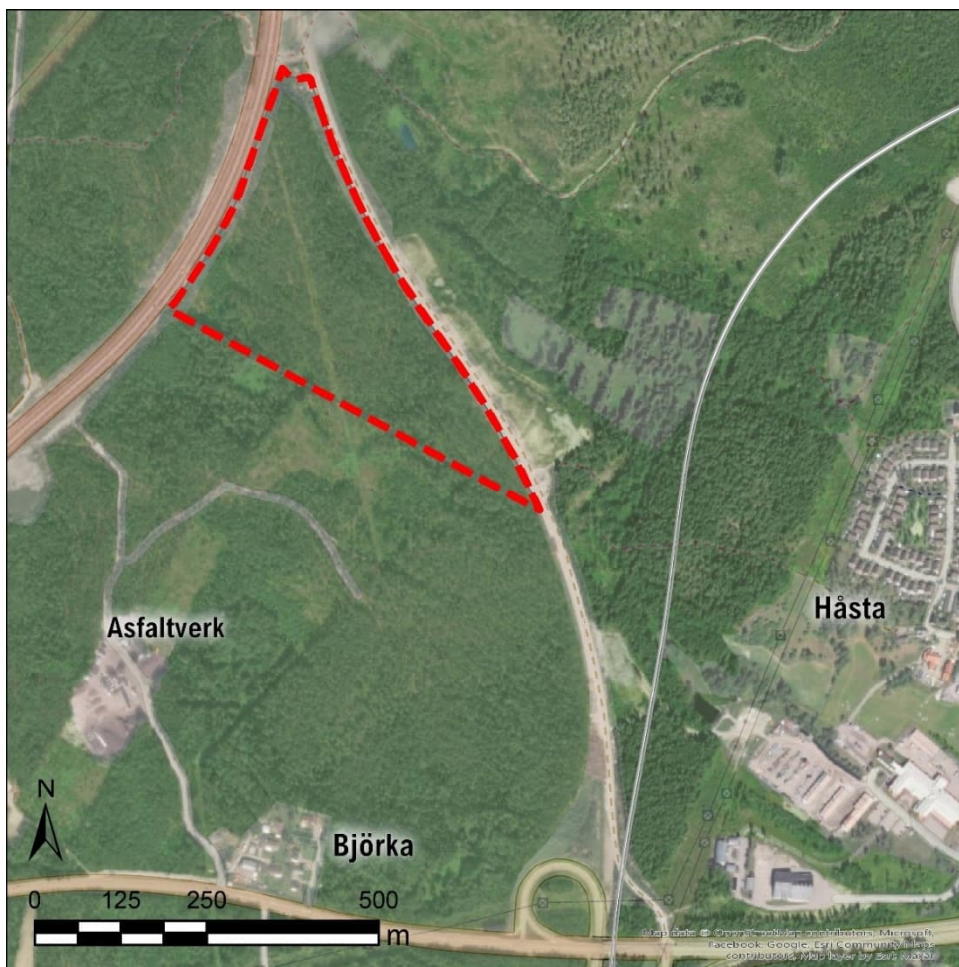
6.3.1 Förutsättningar

En bullerutredning av industri- och trafikbuller har utförts för planområdet (Forcit Consulting, 2025).

Planerad verksamhetsutövare (HSB Gripen) har idag lastning/lossning, råvarulager och skrotcontainer utomhus medan tillverkning och mellanlager är inomhus. Vid flytt och vid framtida utveckling kommer verksamheten att bygga in lossningen och råvarulagret (som är den hantering som bullrar mest). Verksamheten är och kommer vara i drift endast dagtid (06–18). Lastbilar inkommer som tidigast 06.00 (vardagar) för lossning av råvaror och gods. Lastbilar/större skåpbilar inkommer senast 17.00 (vardagar) för lastning av förpackat gods.

Planerad verksamhet kommer att angöras via gamla E4 som idag nyttjas av Hudiksvalls kommuns tekniska förvaltning. Hudiksvalls kommuns trafik samt planerad verksamhetsutövares trafikallsträng har uppskattats och räknats upp till prognosåret 2045. Antal fordonrörelser på gamla E4 uppskattas till 220 fordon/dygn med en tillåten hastighetsbegränsning på 70 km/h.

Närmsta befintliga bostadsbebyggelse finns cirka 600 meter från planområdet i Håsta, se Figur 9.



Figur 9. Översiktsbild av aktuellt planområde i rött, fastighet Håsta 3:24. Källa: Norconsult.

Fem beräkningsfall har gjorts för att visa den planerade verksamhetens bullerpåverkan för industribuller och all vägtrafik. Ett beräkningsfall inkluderar också Ostkustbanan (OKB) för att visa ett worst-case scenario i de fall ny dragning av järnväg skulle hamna inom området. Samtliga beräkningarna har utförts för prognosår 2045 för att följa Trafikverkets rekommendationer. Beräkningar har gjorts till alla bostadshus i modellen och verksamhetens närområde. Vid bostäderna har beräkningar skett på alla våningsplan och högsta ljudnivån har tagits fram. Resultat redovisas nedan i Tabell 5.

Tabell 5. Resultat av utförd bullerberäkning. Källa: Forcit Consulting, 2025.

Fastighet (dBA)	Nuläge	Nollalternativ 2045	Industri 2045	Ind + Väg 2045	Ind + Väg + OKB 2045
Tuna-Björka 1:22	16	16	44	44	46
Tuna-Björka 1:21	16	16	41	41	43
Håsta 3:57	26	26	44	44	51
Håsta 3:62	21	21	43	44	51
Håsta 3:68	20	20	43	43	51

6.3.2 Bedömning av planförslagets miljöpåverkan

Området är idag oexploaterat vilket innebär att planförslagets utveckling av verksamheter medför ökade bullernivåer lokalt. Genomförd bullerutredning visar att bullret från industrin och vägtrafiken till år 2045 stiger från 16 dBA till 44 dBA vid fasad för boende i Björka och från 20 till 44 dBA för boende vid Håsta (Tabell 5). Om en etablering av Ostkustbanan också ingår i beräkningarna hamnar de högsta ekvivalenta nivåerna vid fasad på 46 dBA i Björka och 51 dBA i Håsta.

Trots att bullernivåer ökar med en utveckling enligt planförslaget överskrider inga riktvärden för bostäder. Effekterna på människors hälsa och miljö bedöms därför som små. Bedömningen är att en eventuell utbyggnad av Ostkustbanan är den etablering som främst kommer att påverka de boende och inte aktuell verksamhet. Det är positivt för bullernivåerna i centrala delarna av staden med en omlokalisering av verksamheten till en bättre lämpad plats för industriändamål.

Planområdet består av oexploaterad naturmark och ligger inom ett strategiskt utvalt utvecklingsområde enligt gällande översiktsplan med närhet till både E4 och gamla E4. Närmsta bostad finns cirka 600 meter från planområdet och bedöms därför ha **måttlig känslighet** för buller. Områdets bullernivåer ökar med planens förslag till etablering, men överskrider inte några satta riktvärden.

Sammantaget bedöms planförslaget med ovan bakgrund innebära **liten negativ effekt** med **små negativa konsekvenser** för miljöaspekten buller.

7 Miljöåtgärder

I detta kapitel redovisas inarbetade åtgärder som fastställts i plankarta samt åtgärder som säkerställs i genomförandeavtal. Förslag till ytterligare åtgärder redovisas i kapitel 6 under respektive miljöaspekt.

7.1 Miljöåtgärder fastställda i plankartan

- **(NATUR)** Syftet är att låta vägdiken och dylikt tillhörande gamla E4 ligga kvar inom kommunal fastighet samt att styra vart anslutning till industritomten lämpligen kan ske. Naturområdet innefattar även de mest brantaste partierna vilka bedöms svåra att exploatera. Naturområdet säkerställer även att utveckling av industrifastigheten håller ett behörigt avstånd från gamla E4.
- **(::)** Marken får inte förses med byggnad - Bestämmelsen syftar dels till att säkerställa att ingen byggnation sker inom riksintressekorridor för Ostkustbanan, dels säkerställa lämpliga ytor för dagvattenhantering.
- **(m1)** Utrymning ska kunna ske bort från E4 – Bestämmelsen är en riskreducerande åtgärd med hänsyn till områdets närhet till E4 som utgör transportled för farligt gods.
- **(m2)** Friskluftsintag till byggnad placeras bort från E4, på tak eller på sidan bort från E4, alternativt att ventilation förses med detektorer för att stoppa och skydda vidare spridning in i byggnaden.

7.2 Miljöåtgärder som säkerställs i genomförandeavtal

Exploatören ska utföra de dagvattenanläggningar som krävs för att hantera de ökade flödena och föroreningsmängden som industriutvecklingen medför. Dagvattenanläggningarna ska vara av följande standard:

- Fördröja ett 20-årsregn inkluderat klimatkoefficient 1,25.
- Reglerat utflöde som motsvarar ett 5-årsregn.
- Rena dagvattnet till nivåer som är likvärdiga eller bättre än de föreslagna anläggningarna i dagvattenutredning på respektive plats i planområdet.
- Fördröjning av 100-årsregn

8 Samlad bedömning

8.1 Nollalternativet

Området är inte detaljplanelagt sedan tidigare, men är utpekad i gällande översiktsplan som ett utvecklingsområde för verksamheter. En översiktsplan är inte juridiskt bindande, men det kan ändå förutsättas att någon annan typ av anmälningspliktig verksamhet likt planförslaget kommer att etableras inom berört planområde även om aktuell detaljplan inte antas. I jämförelse med planförslaget är osäkerheten större vid bedömningen av nollalternativet då alternativet saknar riktlinjer för en utveckling av området. Bland annat finns risk för ett sämre nyttjande av planområdets resurser, exempelvis kan de identifierade naturvärdesobjekten påverkas i högre grad och större andel hårdgjorda ytor tillkomma. Det är också svårt att sja om framtida bullernivåer och föroreningsmängder typ av verksamhet som etableras i ett nollalternativ är okänt i nuläget. I utförd bullerutredning framgår att nollalternativet medför bullernivåer likställt med dagens bullersituation. I båda fall uppnår den ekvivalenta ljudnivån 24 dBA. Beräkningen saknar uppräknig av trafiksituationen på gamla E4 samt saknar tillskott av buller från en eventuell dragnig av Ostkustbanan i planområdets södra delar. I samtliga beräkningsfall saknas även bullerpåverkan från E4. Utifrån osäkerheterna i underlaget bedöms det inte finnas rätt förutsättningar för att kunna göra en alternativskiljande bedömning.

Förutsatt att utveckling av liknande typ av verksamhet sker inom satt prognosår (2035) bedöms nollalternativet innebära likvärdiga konsekvenser som planförslaget medför.

I den kommuntäckande översiktsplanen är del av planområdet utpekad som område för Ostkustbanan. En utveckling av Ostkustbanan bedöms medföra högre bullernivåer jämfört med nuläget, större ianspråktagande av utpekade naturvärdesobjekt samt ytterligare tillskott av föroreningsmängder från järnväg.

8.2 Planförslaget

Planförslaget bedöms medföra negativa konsekvenser i enlighet med Tabell 6.

Tabell 6. Sammanfattande tabell av planförslagets konsekvenser på berörda miljöaspekter.

Miljöaspekter	Planförslagets påverkan
Naturmiljö	<i>Måttliga konsekvenser</i>
Yt- och grundvattenkvalitet	<i>Marginella konsekvenser</i>
Trafik- och verksamhetsbuller	<i>Små konsekvenser</i>

Planförslaget går i linje med gällande översiktsplan. Planområdet är strategiskt beläget mellan E4 och gamla E4 samt är utpekad som utvecklingsområde för verksamheter i gällande översiktsplan.

Planförslagets konsekvenser för naturmiljön är lokalt begränsad till planområdet. Skogsmark tas i anspråk som kan påverka djur- och växtliv samt ekologiska spridningskorridorer. Inga naturvärdesobjekt med höga naturvärden finns utpekade inom planområdet, däremot förekomst av kärlväxternas fläckknycklar samt revlumner som är skyddade enligt artskyddsförordningen. Baserat på kärlväxternas förekomster och hotbild lokalt, regionalt och nationellt bedöms inte bevarandestatusen påverkas av planförslagets intentioner. Den kontinuerligt ekologiska funktionen för arterna bedöms inte påverkas negativt.

Miljökonsekvensbeskrivning

Detaljplan för Håsta 3:24, Hudiksvalls kommun. Samrådshandling.
Uppdragsnr.: 1095036 Revision: 2


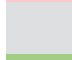

Även hackspettssmedjor finns inom ett identifierat naturvärdesobjekt som indikerar att området används av hackspett. Planområdet berör ytterst liten del av naturvärdesobjektet. Inga skogliga åtgärder i hänsynsperiod i häckningsområden föreslås som skyddsåtgärd.

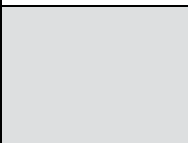
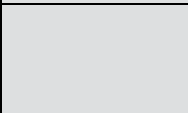
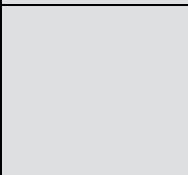



Planförslaget medför ett tillskott av hårdgjorda ytor vilket i sin tur bidrar till ökad flödes- och föroreningsmängd jämfört med befintlig situation. Lämpliga lösningar föreslås för att kunna hantera (fördröja/rena) dagvattnet innan vidare avledning till vattenförekomsten Hudiksvallsfjärden. Inga riktvärden överskrids för något undersökt ämne. Vattenförekomsten Hudiksvallsfjärdens ekologiska status bedöms som måttlig och där God ekologisk status ska uppnås till år 2039. Planförslaget bedöms inte försämra Hudiksvallsfjärden ekologiska status eller äventyra möjligheten att uppnå fastställda miljö kvalitetsnormer.

Bullernivåerna i området kommer att öka med planförslagets intentioner. Inga riktvärden för buller kommer att överskridas och det är framför allt en eventuell dragning av Ostkustbanan som bidrar till bullerpåverkan på närliggande bostäder.

8.3 Uppfyllelse av miljömål

Sex miljö kvalitetsmål har bedömts vara relevanta för aktuellt planförslag. Utifrån den samlade miljöbedömningen presenteras nedan huruvida planförslaget bidrar till dessa miljömål enligt följande skala:

	Planförslaget bidrar inte till att målet uppfylls
	Planförslaget bedöms varken bidra eller motverka att målet uppfylls
	Planförslaget bedöms bidra till att målet har möjlighet att uppfyllas

Miljö kvalitetsmål	Måluppfyllelse	Motivering
Ingen övergödning		En etablering av aktuell verksamhet bidrar till ökade föroreningsmängder, däribland de övergödande ämnena fosfor och kväve. Inga riktvärden överskrids dock för något ämne.
Levande sjöar och vattendrag		Inga vattenförekomster finns inom planområdet, men etableringen medför ett tillskott av övergödande ämnen. Inga riktvärden överskrids.
Hav i balans samt levande kust och skärgård		Planförslaget medför ökad mängd föroreningar. Föroreningshalterna hamnar under riktvärdet för alla undersökta ämnen. Planförslaget bedöms inte försämra Hudiksvallsfjärden ekologiska status eller äventyra möjligheten att uppnå fastställda miljö kvalitetsnormer.
Levande skogar		Skogsmark tas i anspråk till förmån för utveckling av industri. Arter knutna till viktiga livsmiljöer i skogslandskapet riskerar att påverkas.
God bebyggd miljö		Planförslaget möjliggör för omlokalisering och utveckling av verksamhet i ett strategiskt och lämpligt läge för industriändamål vilket gynnar boendemiljöer i staden.
Ett rikt växt- och djurliv		Skogsmark gynnsamt för den biologiska mångfalden försvinner till förmån för planerad verksamhet. Det gör det svårare för djur och växter att sprida sig och försämrar deras livsvillkor. Inga naturvärdesobjekt med höga värden finns inom planområdet.

9 Fortsatt arbete

9.1 Behov av prövning enligt miljöbalken

Tillstånd, dispenser och samråd som kan komma krävas för en utveckling enligt detaljplanens intentioner är:

- ❖ Hänsynsåtgärder för påverkan på kärlväxter har föreslagits. Om tillsynsmyndigheten finner det lämpligt kan en dispensansökan enligt artskyddsförordningens 15 § lämnas in för påverkan på kärlväxter och dess växtplatser. I en ansökan behöver åtgärderna visa att upprätthållandet av en gynnsam bevarandestatus hos de berörda växternas bestånd inte försämras.
- ❖ Avloppsanläggningar är anmälningspliktiga eller tillståndspliktiga. För enskilda anläggningar med ansluten vattentoalett ska ansökan om tillstånd göras hos Norrhälsinge miljökontor.
- ❖ Uttag av grundvatten är alltid tillståndspliktigt om det inte går att åberopa 11 kap. 12 § i miljöbalken. Normalt söks inte tillstånd för enskilda anläggningar, men då aktuell anläggning är större än normalfallet och syftet ett annat, kan tillstånd krävas. Tillstånd ansöks hos Norrhälsinge miljökontor i Hudiksvall.
- ❖ Andra typer av anmälan enligt miljöbalken, exempelvis anmälan om vattenverksamhet om åtgärderna kräver arbete i vatten eller anmälan för samråd för åtgärder som väsentligt förändrar naturmiljön (12:6-samråd).

9.2 Uppföljning

Enligt 6 kapitlet 19§ MB måste alla planer och program som omfattas av kravet på miljöbedömning följas upp. Ansvaret för uppföljningen har den kommun eller myndighet som beslutar om antagandet av planen eller programmet. Syftet med uppföljningen är att den part som antar planen eller programmet tidigt ska skaffa sig kunskap om den betydande miljöpåverkan som genomförandet faktiskt medför. Detta ska göras för att myndigheten eller kommunen tidigt ska få kännedom om sådan betydande miljöpåverkan som tidigare inte har identifierats så att lämpliga åtgärder för avhjälpande kan vidtas (Lag 2017:955).

Uppföljningen begränsas till betydande miljöpåverkan – både negativ och positiv.

Förslagsvis har kommunen genom planmyndigheten det övergripande ansvaret för att uppföljningen genomförs. Övervakningen kan ingå i befintliga övervakningsprogram på regional och kommunal nivå. När det gäller att se till att miljökvalitetsnormer uppfylls, är det kommunens ansvar.

Nedanstående aspekter föreslås följas upp vid genomförandet av detaljplanen:

- ❖ Grundvattennivåer i samband med schaktning och brunnsborrning.
- ❖ Uppföljning av föroreningsmängder närliggande vattenförekomster.
- ❖ Utreda möjligheter till anslutning till kommunalt vatten och spillvatten.
- ❖ Hur hänsyn tagits till föreslagna åtgärder vid grävning/schaktning där de fridlysta arterna revlumner och fläcknycklar förekommer.

10 Referenser

Forcit Consulting AB, 2025 *Bullerutredning inför ny detaljplan. Industri- vägtrafik- och spårtrafikbuller.*
Slutrapport 2025-02-03.

Hudiksvalls kommun (2010). *Naturvårdsplan Hudiksvalls kommun.*

Hudiksvalls kommun (2021). *Planprogram för Sörporten.*

Hudiksvalls kommun (2020). *Riktlinjer för vatten och avlopp 2020 (VA plan).*

Hudiksvalls kommun (2022). *Översiktsplan 2035.*

Länsstyrelsen Gävleborg. (2021). *Undersökningssamråd om betydande miljöpåverkan för detaljplanen Håsta 3:24 i Hudiksvalls kommun.* Diarienummer 9066–2021.

Länsstyrelsen Gävleborg. (2024). *Avgränsningssamråd avseende detaljplanen för Håsta 2:24, etapp 1 Sörporten, Hudiksvalls kommun.* Diarienummer: 4676–2024.

Sweco. (2025a). *Dagvattenutredning Håsta, Hudiksvalls kommun.*

Sweco. (2025b). *Håsta 3:24. Dricksvatten och spillvatten.*

Trafikverket. (2019). *PM Bedömningskala – Miljökonsekvensbeskrivning Järnvägsplan, Bilaga 1 Ostlänken – Miljökonsekvensbeskrivning järnvägsplan.*

Tyréns, (2020). *Naturvärdesinventering södra infarten Hudiksvall. Slutrapport 2020-11-02.*

WSP. (2023). *PM geoteknik.*

Bilaga 1 Kriterier för bedömning av värde och effekt

Bilagan redovisar de bedömningsskalor som används i miljökonsekvensbeskrivning tillhörande detaljplan för:

- Fastigheten Håsta 3:24 i Hudiksvalls kommun.

Bedömningsskalorna är ett stöd vid värdering och bedömning av miljökonsekvenser och utgår från Trafikverkets PM Bedömningsskala – Miljökonsekvensbeskrivning järnvägsplan (Trafikverket, 2019).

Naturmiljö

Värde naturmiljö	
Högt värde	<p>Områden som har stor positiv betydelse för biologisk mångfald. Områden med naturvärdesklass 1 och 2 enligt svensk standard för naturvärdesinventering (NVI) SS 199000:2014 och SS 199001:2014 (SIS 2014a och 2014b), värdekärnor i naturreservat och riksintressen samt fullgoda Natura 2000-naturtyper.</p> <p>Varje enskilt område är av särskild betydelse för att upprätthålla biologisk mångfald på global, nationell eller regional nivå. Hit räknas även värdekärnor av habitatnätverk och andra områden</p>
Måttligt värde	<p>Områden som har påtaglig positiv betydelse för biologisk mångfald. Områden som motsvarar naturvärdesklass 3 enligt NVI.</p> <p>Varje enskilt område av en viss naturtyp med naturvärdesklass 3 behöver inte vara av särskild betydelse för att upprätthålla biologisk mångfald på global, nationell eller regional nivå men bedöms vara av särskild betydelse för att totala arealen av dessa områden bibehålls eller blir större samt att deras ekologiska kvalitet upprätthålls eller förbättras. Hit räknas även områden som är av påtaglig betydelse för ekologiska samband och den gröna infrastrukturen.</p>
Lågt värde	<p>Områden med viss positiv betydelse för biologisk mångfald. Områden som motsvarar naturvärdesklass 4 enligt NVI samt områden som omfattas av generellt biotopskydd men som inte uppfyller kriterier för naturvärdesklass 1, 2 och 3. Varje enskilt område av en viss naturtyp med naturvärdesklass 4 behöver inte vara av särskild betydelse för att upprätthålla biologisk mångfald på global, nationell eller regional nivå men bedöms vara av särskild betydelse för att totala arealen av dessa områden bibehålls eller blir större samt att deras ekologiska kvalitet upprätthålls eller förbättras.</p> <p>Till områden med lågt naturvärde hör sådana som tydligt påverkas av mänsklig aktivitet men där det trots allt finns biotopkvaliteter eller arter av viss positiv betydelse för biologisk mångfald. Hit räknas även områden som har en viss betydelse för den gröna infrastrukturen.</p>

Miljökonsekvensbeskrivning

Detaljplan för Håsta 3:24, Hudiksvalls kommun. Samrådshandling.

Uppdragsnr.: 1095036 Revision: 2

Effekt naturmiljö	
Stor effekt	<p>Stor negativ effekt uppstår om naturmiljön påverkas på ett sådant sätt att biologisk mångfald eller ekologiska funktioner förändras negativt på regional eller nationell nivå. Det innebär till exempel att det finns risk för negativ utveckling eller hindrad positiv utveckling av bevarandestatus för populationer av utsatta arter, oftast skyddade eller rödlistade arter.</p> <p>Stor negativ effekt uppstår även om naturmiljön och dess habitatnätverk fragmenteras så att viktiga spridningssamband och vandringsvägar avsevärt bryts, försvagas, blockeras eller störs. Även återkommande eller varaktiga utsläpp av föroreningar eller partiklar kan innebära stor effekt. Planförslaget innebär stor negativ effekt på ett betydelsefullt fågelområde om bullernivåer på 50 dBA överskrids.</p>
Måttlig effekt	<p>Måttlig negativ effekt uppstår om naturmiljön påverkas på ett sådant sätt att biologisk mångfald eller ekologiska funktioner förändras negativt på lokal - regional nivå. Grunden för områdets värden finns huvudsakligen fortfarande kvar. Det innebär till exempel att det finns risk att förhindra positiv utveckling av den lokala bevarandestatusen för populationer av utsatta arter, oftast skyddade eller rödlistade arter.</p> <p>Måttlig negativ effekt uppstår även om naturmiljön och dess habitatnätverk fragmenteras så att spridningssamband eller vandringsvägar påtagligt försvagas. Även mindre utsläpp av föroreningar eller partiklar kan innebära måttlig effekt.</p>
Liten effekt	<p>Liten negativ effekt uppstår om naturmiljön påverkas på ett sådant sätt så att de negativa effekterna för den biologiska mångfalden och ekologiska funktioner är uteslutande lokala och begränsade i sin omfattning. Inga delar som är väsentliga för områdets värden påverkas.</p> <p>Vissa negativa effekter uppstår även om habitatnätverk försvagas något genom att mindre viktiga och ytmässig begränsade områden tas i anspråk eller mindre viktiga länkar försvagas något.</p>

Buller

Känslighet buller	
Hög känslighet	Områden med bostäder, vårdlokaler, skola, förskola eller rekreationsområden som i nuläget inte påverkas av trafikbuller.
Måttlig känslighet	Områden med bostäder, vårdlokaler, skola, förskola eller rekreationsområden som i nuläget påverkas av trafikbuller.
Låg känslighet	Områden som inte innehåller bostäder, vårdlokaler, skola, förskola eller rekreationsområden.
Effekt buller	
Stor effekt	Stor negativ effekt uppstår om trafikbuller uppstår till följd av utveckling enligt planförslaget som överskrider riktvärden inomhus.
Måttlig effekt	Måttlig negativ effekt uppstår om trafikbuller ökar i de olika ljudmiljöerna och/eller riktvärden utomhus överskrids.
Liten effekt	Liten negativ effekt uppstår om trafikbuller är oförändrat eller om små förändringar sker utan att några riktvärden överskrids.

Vattenkvalitet

Värde vattenmiljö	
Högt värde	Särskilt känsliga vattenförekomster avseende status och/eller kvalitet, t.ex. allmänna dricksvattentäkter och allmänna badplatser.
Måttligt värde	Känsliga vattenförekomster avseende status och/eller kvalitet.
Lågt värde	Mindre känsliga vattenförekomster avseende status och/eller kvalitet.
Effekt vattenmiljö	
Stor effekt	Stor negativ effekt uppstår om utveckling enligt planförslaget i hög grad reducerar dricksvattenresursens kvantitet. Om vattenområdet påverkas så att en vattentäkt skadas långvarigt/bestående eller vattenförsörjning försvåras väsentligt bedöms effekten blir stor.
Måttlig effekt	Måttlig negativ effekt uppstår om utveckling enligt planförslaget innebär skada av vattentäkt, exempelvis grumling av ytvatten eller påverkan på grundvatten, som sker under en övergående period. Planförslaget innebär en förändring av grundvattennivå som medför måttliga skador på skyddsobjekt.
Liten effekt	Utveckling enligt planförslaget påverkar marginellt dricksvattenresursens kvantitet och/eller kvalitet eller om påverkan på grundvattennivå medför små skador på skyddsobjekt.

