



# Undersökning om planen innebär betydande miljöpåverkan

## 1. Undersökningens syfte

I 6 kap. 3-8§ miljöbalken finns reglerat vad som gäller för undersökning inom ramen för miljöbedömning. I miljöbedömningsförordningen finns bestämmelser om vilka planer som ska och inte ska antas medföra betydande miljöpåverkan samt underlag för att bedöma betydande miljöpåverkan.

Första steget är att avgöra om planen eller programmet omfattas av lagkraven på strategisk miljöbedömning. Om så inte är fallet blir nästa steg att ta reda på om det krävs en undersökning. Inom ramen för undersökningen bedöms om den aktuella planen eller programmet faktiskt kan antas medföra betydande miljöpåverkan och om en strategisk miljöbedömning ska göras. Om så är fallet ska en miljökonsekvensbeskrivning (MKB) upprättas.

Om en verksamhet enligt 7 kap. 28 a § MB kräver tillstånd eller om detaljplanen förutsätter verksamhet enligt miljöbedömningsförordningen (2017:966) antas planen alltid medföra en betydande miljöpåverkan.

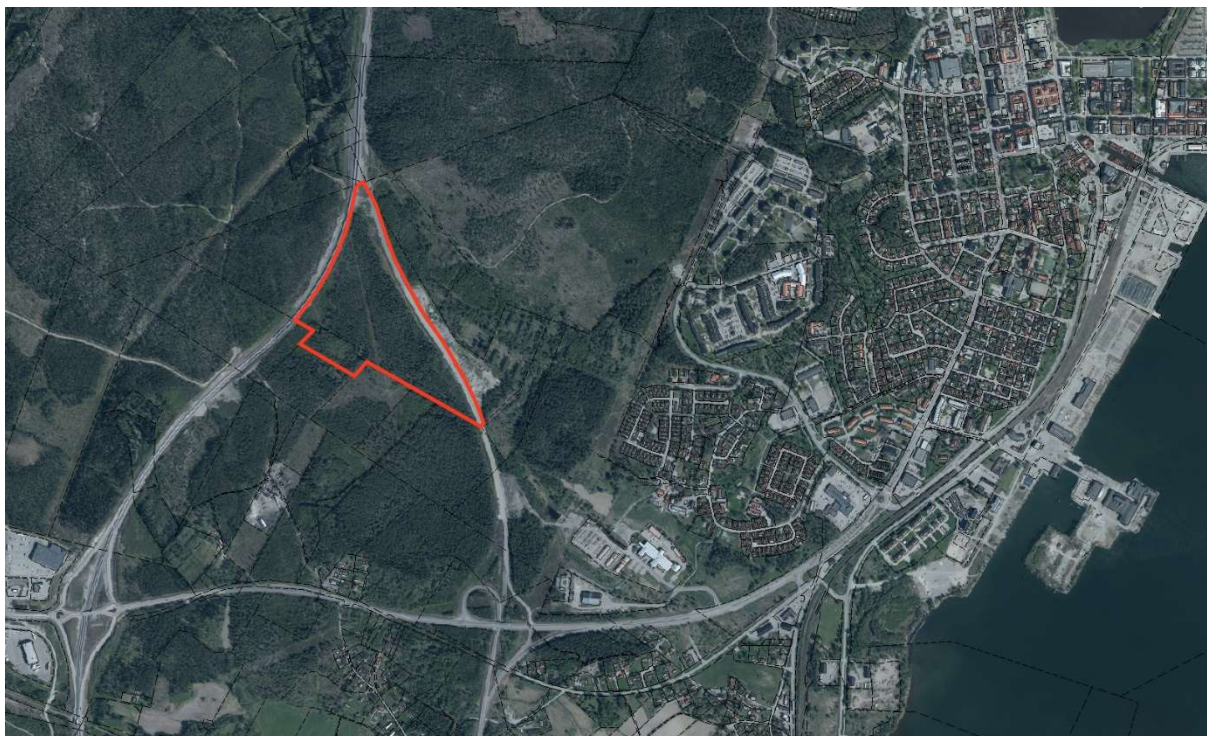
Undersökningen och de bedömningarna som görs inom ramen för denna är preliminära. Ny kunskap som tillförs i planarbetet kan innebära att resultatet av undersökningen måste omvärderas.

## 2. Detaljplanens syfte och huvuddrag

Mark- och exploateringsenheten fick 2020-10-20 i uppdrag av kommunens planutskott (PLU) att ansöka om detaljplan för Håsta 3:24.

Syftet är att möjliggöra mark för industri- och verksamheter samt skapa en ändamålsenlig trafikstruktur och en hållbar dagvattenhantering.

Håsta 3:24 omfattas av planprogrammet ”Sörporten”. Planprogrammet är under framtagande och kommer att lyftas till byggnadsnämnden (BN) för beslut om samråd under vintern 2021. I planprogrammet omnämns Håsta 3:24 som delområde C4 och föreslås planeras för verksamheter, industri och logistik.



Figur 1: Planområdets läge i rött i Hudiksvall stad

### 3. Alternativ lokalisering

Planområdet är cirka 15–16 hektar stort och beläget 2 kilometer väster om Hudiksvalls centrum. Planområdet utgörs största del av fastigheten Håsta 3:24 samt en del av fastigheten Håsta 4:13. Båda fastigheterna ägs idag av Hudiksvalls kommun. Fastigheterna är sedan tidigare obebyggd och utgörs av skogsmark och då framförallt yngre tall- och granskog. Ortofoton från 1960 visar på att delar av planområdet har nyttjats inom dåtidens jordbruk vilket innebär att naturen innehåller vissa spår från denna tid. Området kategoriseras ändock som orörd natur även om jordbrukets verksamhet bidragit till områdets karaktär och hur naturen ser ut på platsen idag.

Området avgränsas av Europaväg 4 (E4) i väster, gamla E4 i öster samt ett mindre vattendrag i söder. Längre söderut, cirka 700 meter, utanför planområdets gräns passerar även Riksväg 84. Sydväst om planområdet, vid E4, ligger också verksamhetsområdet Medskog.

I den kommuntäckande översiktsplanen från 2008 är större delen av planområdet utpekad som område för Ostkustbanan. En ny översiktsplan håller dock på att arbetas fram. Den nya översiktsplanens tidshorisont sträcker sig fram till år 2035 i syfte att svara mot kommunens vision om att växa och bli fler. Ett viktigt mål i översiktsplanen är bland annat skapa förutsättningar för näringslivet att kunna utvecklas och expandera vilket förutsätter att tillkommande verksamheter ges tillgång till större kommunikationsstråk samt att de förläggs utanför stadskärnan.



I det nya förslaget är Håsta 3:24 och Håsta 4:13 fortsatt utpekade som område för Ostkustbanan men pekas även ut som lämpligt för verksamheter.

Projektet bedöms vara lokaliserat på lämplig plats utifrån ändamålet industri och verksamheter.

Nollalternativet innebär att området kvarstår som skogs- och naturområde och att inga nya industri- eller verksamhetslokaler tillskapas.

#### 4. Bedömning

	JA	KANSKE	NEJ	KOMMENTAR
<b>PÅVERKAN PÅ MILJÖ- OCH FOLKHÄLSOMÅL</b>				
Nationella och regionala miljömål		x		
Riskerar projektet att åstadkomma effekter som motverkar de nationella eller regionala miljömålen?				
Lokala miljömål		x		
1. Begränsad klimatpåverkan som innehåller energi- och klimatfrågor, 2. Giffri miljö där minskad påverkan från miljögifter står i fokus, och 3. Biologisk mångfald som berör både arter och miljöer på land och i vatten. Bidrar projektet till målen uppfyllnad?				
Nationella folkhälsomål			x	
<p>Statens folkhälsoinstitutets elva folkhälsomål, varav fem anses relevanta för denna bedömning.</p> <p><b>1. Delaktighet och inflytande i samhället.</b> För att nå detta mål ska särskild vikt läggas vid att stärka förmågan och möjligheten till social och kulturell delaktighet för ekonomiskt och socialt utsatta personer samt på barns och ungdomars samt äldres möjligheter till inflytande och delaktighet i samhället.</p> <p><b>2. Ekonomisk och social trygghet.</b></p> <p><b>3. Trygga och goda uppväxtvillkor.</b> Detta är avgörande för barns och ungdomars hälsa och för folkhälsan på lång sikt. Den ökande psykiska ohälsan bland barn och ungdomar bör uppmärksammas särskilt, liksom utvecklingen av barns och ungdomars levnadsvanor.</p> <p><b>4. Ökad hälsa i arbetslivet.</b> Ett bra arbetsliv med väl fungerande arbetsvillkor minskar den arbetsrelaterade ohälsan och bidrar till en allmänt förbättrad folkhälsa samt minskar de sociala skillnaderna i ohälsa.</p> <p><b>5. Sunda och säkra miljöer och produkter.</b> Framtida insatser ska utgå från miljömålen och en kretsloppsstrategi som inkluderar en miljöorienterad produktpolitik samt de av riksdagen beslutade konsumentpolitiska målen. Insatserna för att skapa en säker trafikmiljö ska på samma vis utgå från de av riksdagen beslutade målen för transportpolitiken.</p>				



	JA	KANSKE	NEJ	KOMMENTAR
<b>PÅVERKAN PÅ LAGSTADGADE SKYDD</b>				
Riksintressen 3-4 kap. MB om hushållning av mark och vatten		x		Ostkustbanan (OKB) utgör riksintresse för kommunikation. Planområdet omfattas av en eventuell framtida ny spårdragning av OKB. Dialog kommer att hållas med Trafikverket under planarbetet.
5 kap. MB om miljö kvalitetsnormer (luft, vatten och buller)		x		Ett 15 - 16 hektar stort skogs/naturområde kommer att ersättas med industri- och verksamhetslokaler samt tillhörande infrastruktur. Planområdet omfattar även del av ett mindre vattendrag. Detaljplanens betydelse för MKN vatten måste utredas vidare i en kommande dagvattenutredning.
Kan detaljplanen medföra att MKN för exempelvis PM10 inte kan hållas? Påverkar detaljplanen pågående/gällande åtgärdsprogram?				
7 kap. MB om områdes- och artskydd	x			Vattendraget som går längs med planområdet i söder omfattas av generellt strandskydd om 100 meter. Planområdet är därmed delvis beläget inom strandskyddat område.  Efter platsbesök i området finns det funderingar huruvida detta skall betraktas som ett vattendrag eller ett anlagt dike. Enligt NVI för planprogrammet Sörporten visar historiska ortofoton från 1960 att delar av planområdet då var dikad jordbruksmark. Kommunens egna bedömning är också att det rör sig om ett dike som anlagts primärt för att avvattna den tidigare jordbruksmarken och att strandskyddsbestämmelsen därmed inte bör gälla för fastigheten Håsta 3:24 och Håsta 4:13.  Intentionen är dock fortsatt att nyttja området för dagvattenhantering/översvämningssyta enligt WSP förslag i dagvattenutredning.
Natura 2000, naturreservat, kulturresevat, landskapsskydd, biotopskydd, strandskydd, skyddsområde för vattentäkt etcetera. Kommer projektet att göra intrång eller ha påverkan på närområdet till ett Natura 2000-område? Påverkas något områdesskydd/artskydd?				
9-15 kap. MB om anmälan eller tillståndsprövning (täkt, avfall, farligt material etc.)	x			Verksamheter och industrier är generellt anmälnings- eller tillståndspliktiga enligt miljöbalken 9-15 kap.
Behöver framtida verksamheter anmälas till Miljökontoret/Länsstyrelsen?				
Fornlämningar och byggnadsminnen	x			Inom planområdet finns två boplatsslägen samt tre kulturhistoriska lämningar. Boplatsslägena är lämningar från stenåldern medan de tre kulturhistoriska



				lämningarna utgörs av gränsröse, kolbotten efter resmila och stenmur. Den antikvariska bedömningen för samtliga fornfynd är ”övrig kulturhistorisk lämning”. Övrig kulturhistorisk lämning har inte samma lagskydd som fornlämning, men ska visas hänsyn och aktsamhet. I kommande detaljplanearbete kommer därför fornlämningarna att behöva dokumenteras och undersökas vidare.
2-3 kap. lag (1988:950) om kulturminnen				
<b>FÖLJS KOMMUNALA RIKTLINJER?</b>				
Detaljplaner			x	Idag finns inga detaljplaner eller områdesbestämmelser för området
ÖP, FÖP, TT			x	I den kommuntäckande översiktsplanen från 2008 är större delen av planområdet utpekad som område för OKB. En ny översiktsplan håller dock på att arbetas fram. Den nya översiktsplanens tidshorisont sträcker sig fram till år 2035 i syfte att svara mot kommunens vision om att växa och bli fler. Ett viktigt mål i den nya översiktsplanen är bland annat skapa förutsättningar för näringslivet att kunna utvecklas och expandera vilket förutsätter att tillkommande verksamheter ges tillgång till större kommunikationsstråk samt att de förläggs utanför stadskärnan.  I det nya förslaget till översiktsplan är Håsta 3:24 och Håsta 4:13 fortsatt utpekad som område för OKB men pekas även ut som lämpligt för verksamheter.
Naturvårdsplan	x			
Dagvattenhantering	x			Dagvattenhantering i detaljplanen ska följa kommunens dagvattenpolicy om LOD samt i överlag främja en hållbar dagvattenlösning genom att ta tillvara på de naturliga förutsättningarna som finns vad gäller geologi och vegetation.
<b>PÅVERKAN PÅ MARK, VATTEN OCH ANDRA RESURSER</b>				
Markföroreningar			x	
Förekommer föroreningar eller andra störningar och risker som måste beaktas eller avhjälpas för att området ska vara lämpligt för avsedd markanvändning? Riskerar projektet att orsaka instabilitet i markförhållandena eller de geografiska grundförhållandena, d.v.s. risk för ras och skred samt skador? Förändras någon värdefull geologisk formation?				
Vatten			x	



Flödesriktning, grundvattenkvalitet, vattentillgång etcetera. Riskerar projektet att orsaka förändring i sedimentationsförhållandena i något vattendrag, sjö eller havsområde, grundvattenkvalitet, flödesriktning för grundvattnet, infiltrationsförhållanden, avrinning eller dräneringsmönster med risk för översvämning eller utforkning i ytvattenkvaliteten (bakteriologiskt eller kemiskt, temperatur eller omblandning), flöde eller riktning eller strömförhållanden i något vattendrag, sjö- eller havsområde eller minskning av vattentillgången i någon yt- eller grundvattentäkt? Se SGU:s grundvattenkartor och SMHI:s översiktliga översvämningskartering.

	JA	KANSKE	NEJ	KOMMENTAR
Luft och klimat			x	
Kommer projektet att orsaka obehaglig lukt eller förändringar i luftrörelser, luftfuktighet eller klimat regionalt eller lokalt? Finns kallluftstråk i området?				
Vegetation	x			<p>Området utgörs idag av ett 15 - 16 hektar stort skogsområde innehållande yngre gran- och tallskog. Området i sin helhet kommer att ersättas med industri- och verksamhetslokaler och tillhörande infrastruktur.</p> <p>En naturvärdesinventering har gjorts vilken visar att området innehåller två naturvärdeobjekt med naturvärdesklass 4 det vill säga områden med visst naturvärde. Värden i biotopen är främst kopplat till förekomsten av lövträd och hävdgynnade arter.</p> <p>Även om området i sin helhet inte innehåller några naturvärden med hög naturvärdesklass så kommer planen ändå att påverka vegetationen och växtlivet i området.</p>
Kommer projektet att orsaka förändringar i antalet eller sammansättningen av växtarter eller växtsamhällen, en minskning i antalet av någon unik, sällsynt eller hotad växtart eller växtsamhälle?				
Djurliv	x			Inga skyddade arter enligt artportalen och skogenspärlor finns registrerade i området. Sammansättningen av befintligt djurlivet kommer ändå att påverkas då större delen av området kommer att avverkas till förmån för industri- och verksamhetslokaler.
Kommer projektet att orsaka förändring av antalet eller sammansättningen av djurarter i området, en minskning i antalet av någon unik, sällsynt eller hotad djurart, införande av nya djurarter i området, eller verka som gräns för djurens flyttningar eller rörelser eller en försämring av fiskevattnet eller viltjakt?				
Landskaps- och stadsbild		x		Ett 15–16 hektar stort skogsområde kommer att ersättas med byggnader för industri och verksamheter. Landskapsbilden kommer således att påverkas i enlighet med denna förändring och synas främst för bilister i södergående riktning längs E4.
Kommer projektet att försämma någon utsikt? Uppstår en negativ påverkan på stads- eller landskapsbild?				
Miljöpåverkan från omgivande verksamhet			x	



Riskerar projektet att utsättas för miljöpåverkan från omgivande verksamheter, exempelvis buller från industrier?			
Transporter och kommunikation	x		Vägar och industrigator kommer att behöva byggas i området för att angöra planområdet till E4 och Riksväg 84. Fordonstrafiken kommer att öka inom området samt till och från området.
Kommer projektet att generera betydande ökning av fordonstrafik eller minska fordonstrafiken? Kommer projektet att medföra följdinvesteringar i exempelvis infrastrukturen?			
Rekreation		x	Området består av orörd natur. Det finns ingen direkt antydning på att området nyttjas frekvent av allmänheten i form av upptrampande stigar eller anordningar som vindskydd/grillpaltser eller dylikt. Men ändock, området kommer att ersättas med industri/verksamhetslokaler vilket innebär att naturens rekreativvärden i området generellt kommer att påverkas negativt.
Kommer projektet att påverka rekreativmöjligheter i närområdet, exempelvis strövområden, vandringsleder, friluftsområden?			
Kulturmiljö			x
Kommer projektet att orsaka någon förändring eller skada på någon kulturhistoriskt värdefull miljö?			
Brukningsvärd jordbruksmark			x
Kommer projektet att orsaka att jordbruksmark exploateras? Är denna mark produktiv och i bruk? Vilken sködesområdesklassning tillhör marken?			
Nuvarande mark- och vattenanvändning	x		Användningen kommer att övergå från orörd natur, (med spår från dåtidens jordbruksverksamhet) till industri- och verksamhetsområde
Kommer projektet att innebära avsevärd irreversibel förändring av nuvarande eller planerad mark- och vattenanvändning i området?			
Icke förnyelsebara naturresurser			x
Kommer projektet att innebära uttömmande av någon icke förnyelsebar naturresurs?			

	JA	KANSKE	NEJ	KOMMENTAR
<b>PÅVERKAN PÅ MÄNNISKORS HÄLSA</b>				
Bländande ljus		x		
Kommer projektet att minska ljussken eller orsaka nya ljussken som kan vara bländande?				
Luftkvalitet		x		
Kommer projektet att orsaka luftföroreningar från exempelvis trafik eller industrier, obehaglig lukt och ökade partikelmängder utan att överskrida MKN? Kan projektet orsaka allergier eller andningssvårigheter? Kan genomförandet ge upphov till dålig lukt?				
Buller och vibrationer	x			Nuvarande ljudnivå kommer att öka i samband med att området övergår från att vara ett naturområde till ett område med industri- och verksamhetslokaler. Bedömningen är dock att ljudnivån inte kommer att



			överskrida riktvärdena för buller i planering. Verksamheterna och arbetsgivaren ska dock följa arbetsmiljöverkets föreskrifter gällande buller för industrimiljöer och arbetsplatser (AFS 2005:16).
Kommer projektet att orsaka vibrationer? Kommer projektet att orsaka en ökning av nuvarande ljudnivå, att människor exponeras för ljudnivåer över rekommenderade riktvärden eller en minskning av nuvarande ljudnivå?			
Risk och säkerhet		x	
Kan projektet innebära explosionsrisk eller risk för utsläpp av särskilt miljö- och hälsofarliga ämnen vid händelse av en olycka (kemikalier, olja, bekämpningsmedel)? Riskerar människor att utsättas för <b>radon</b> eller någon form av <b>elektromagnetisk strålning</b> (markledning, luftledning, telemaster etcetera)? Leder projektet till att människor exponeras för hälsofarliga ämnen och material? Leder projektet till ökad risk för olyckor, exempelvis trafikolyckor och risk att ramla ner i gruvhål? Finns det <b>översvämningsrisk</b> i området? Finns risk för spridning av allergener? Om detaljplanen ligger inom hänsynsområde för farliga verksamheter ska brandförsvaret kontaktas för en diskussion om risker och skyddsåtgärder.			
Jämställdhet	x		Det är av vikt att planeringen av området skapar likvärdiga möjligheter för både män och kvinnor. Centralt blir att beakta möjligheterna att transportera sig till och från området med olika trafikslag liksom frågor om trygghet och tillgänglighet i den fysiska miljön.
Jämställdhet skapas där beslut fattas, resurser fördelas och normer etableras. Därför måste jämställdhetsperspektivet alltid finnas med i den fysiska planeringen. Under planeringsprocessens gång är det viktigt att beakta och problematisera kring följande frågeställningar: Vem byggs och planeras det för och på vilket sätt? Vem planerar och vem bygger? Vilka intressen företräds av vem och hur påverkas andras intressen av det? Hur belyses mäns och kvinnors kunskaper, värderingar, önskemål och villkor? Vem ges möjlighet till delaktighet och vad resulterar de fattade besluten i? Hur fördelas tid, pengar och utrymme mellan män och kvinnor? Hur lokaliserar satsningar och vilka prioriteringar görs? Vilka värderingar, normer och kvalitetsmått är det som styr en verksamhet? Vem eller vilka utgör normen i verksamheten? Vems behov tillgodoses i verksamheten? Riktas åtgärden till både män och kvinnor?			
Uppstår kumulativa eller tillfälliga miljöeffekter?		x	Etablering av industrier och verksamheter i området är ett första steg i att utveckla det större området som omfattas av planprogrammet Sörporten. För planprogrammet har en MKB upprättats då en fulländad planering enligt planprogrammets förslag bedöms innebära en betydande påverkan på miljön. Detta innebär att planområdet redan finns medräknat i MKBn för Sörporten där kumulativa miljöeffekter har bedömts.  Enbart denna detaljplan bedöms inte medföra att kumulativa eller tillfälliga miljöeffekter uppstår.
Har projektet effekter som var för sig är begränsande, men som tillsammans kan vara betydande? Uppstår tillfällig miljöpåverkan på kort sikt, under exempelvis byggtiden?			
Främjas hållbar utveckling?	x		Kommunen växer och har en vision om att växa. Mer arbetstillfällen behöver därmed skapas för boende och framtida invånare. Detta medför att mer mark för



				industri och infrastruktur behöver möjliggöras för att främja näringslivets expansion. För att skapa en hållbar bebyggelsestruktur är det också viktigt att lokaliseringen av tillkommande verksamheter och industrier dels inte beblandas med bostäder samt att de förläggs i närheten till centrala kommunikationsstråk. Planförslaget går i linje med ovanstående beskrivning och bedöms således främja en hållbar utveckling i kommunen.
Innebär detaljplanen en förbättrad hållbar utveckling? Främjar den en effektiv användning av energi? Används material som är miljövänliga? Minskar avfallsmängden eller kan avfallet återanvändas?				
Betydande miljöpåverkan i grannkommuner eller grannland?			x	
Medför projektet betydande miljöpåverkan i någon annan kommun eller något annat land?				

## 5. Samlad bedömning av undersökningen

Den samlade bedömningen är att planens genomförande inte kan antas medföra betydande miljöpåverkan. En miljökonsekvensbeskrivning (MKB) har gjorts för planprogrammet Sörporten där planområdet ingår. Där har bland annat kumulativa effekter bedömts. Därmed anser kommunen inte att en separat MKB behöver göras för området.

Bedömningen är även att utveckling av området med verksamheter och industrilokaler går i linje med kommunens utvecklingsinriktning samt främjar en hållbar utveckling i kommunen. En utveckling av planområdet bidrar till goda möjligheter för nyetableringar i kommunen samt möjlighet till befintligt näringsliv att expandera.

## Medverkande tjänstemän

Hudiksvalls kommun,

Michaela Eriksson (med stöd av Norrhälsinge miljökontor)  
Planarkitekt