

PM Naturvärdesinventering Bäck 3:20, Sörforsa Hudiksvalls kommun



Text: Gunnar Myrhede, Lektus AB
GIS: Linda Nordqvist, Lektus AB
Granskning: Vincent Bengtsson, Lektus AB

Innehåll

1. Inledning.....	3
2. Metod och avgränsning	4
3. Förstudie	7
4. Beskrivning av områden med naturvärden.....	8
5. Skyddad natur	18
6. Resultat, diskussion och rekommendationer	19
7. Källor	21

1. Inledning

Hudiksvalls kommun ska ta fram en detaljplan för fastigheten Bäck 3:20 i Sörforsa, Hudiksvalls kommun. Området är cirka 15 ha och tidigare obebyggt. En del av skogsbeståndet inom området har avverkats på senare år. Lektus AB har fått i uppdrag av Hudiksvalls kommun att inventera områdets naturvärden inom ramen för arbetet med detaljplanen.



Figur 1. Översiktskarta, Sörforsa ligger strax väster om Hudiksvall.



Figur 2. Området som inventerats. Efter Hudiksvalls kommuns uppdragsbeskrivning.

2. Metod och avgränsning

Naturvärdesinventering är gjord enligt svensk standard (SS 199000 2014). Fältinventering med detaljinventeringsgrad medel och tillägg naturvärdesklass 4 och värdeelement (bland annat skyddsvärda träd). Särskilt skyddsvärda träd har eftersökts.

I uppdraget ingår att göra en bedömning hur naturvärdena i området kan tas tillvara/främjas/ kompenseras för den utveckling som planeras för området samt bedöma behov av ytterligare inventeringar/utredningar inför detaljplanelägningen. Fältbesök gjordes 19 och 20 juli 2022.

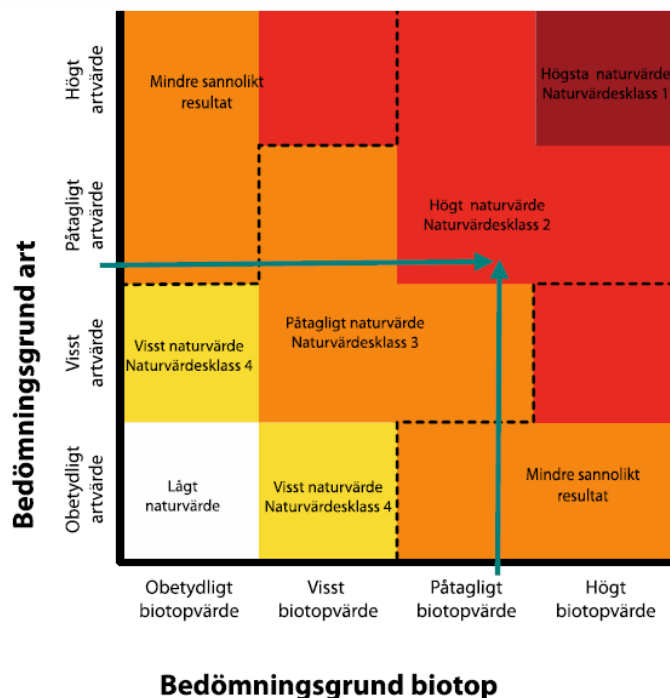
Metodiken innebär att områden med större positiv betydelse för biologisk mångfalden än den genomsnittliga miljön redovisas och beskrivs samt klassas i en fyrgradig skala där:

Klass 1 är högsta naturvärde

Klass 2 är högt naturvärde

Klass 3 är påtagligt naturvärde

Klass 4 är områden av visst naturvärde



Figur 3. Matris för bedömning av naturvärdesklasser.

Klassningen görs med en matris där biotopvärde och artvärde vägs samman till ett gemensamt naturvärde. Artvärdet avgörs efter förekomst av naturvårdsarter. Naturvårdsarter är ett samlingsbegrepp för arter som är extra skyddsvärda eller signalerar ett område med höga naturvärden eller är av särskild betydelse för biologisk mångfald. Rödlistade arter, indikatorarter, signalarter och skyddade arter är exempel på naturvårdsarter. Rödlistade arter är arter som hotar att dö ut i Sverige inom en viss framtid.

För rödlistade arter gäller följande förkortningar:

RE- nationellt utdöd

CR- akut hotad

EN- starkt hotad

VU- sårbar

NT- nära hotad

Detaljeringsgrad medel innebär att de minsta områden som avgränsas i inventeringen är 0,1 ha för ytor och 50 meter för linjeformiga naturvärden som alleéer och vattendrag. 0,1 ha eller 1000 kvadratmeter motsvarar ungefär en normalstor villatomt.

För områden med naturvärden som också omfattas av det generella biotopskyddet enligt miljöbalken 7 kap 11§ och i förordningen om områdeskydd finns skyddet med i områdesbeskrivningen. Generellt biotopskydd är en skyddsform som används för små mark- och vattenområden som är viktiga och värdefulla för flera olika organismer. Skyddet innebär att områdena inte får tas bort eller skadas. Vid ingrepp som kan skada dessa områden behövs dispens från länsstyrelsen innan åtgärden kan utföras.

Biotoperna som omfattas av biotopskydd i hela Sverige är:

- Småvatten och våtmark i jordbruksmark
- Odlingsröse i jordbruksmark
- Stenmur i jordbruksmark
- Källa med omgivande våtmark i jordbruksmark
- Åkerholme
- Allé
- Pilevall

Med jordbruksmark avses här mark som används som åker-, ängs- eller betesmark eller mark som är i träda.

3. Förstudie

Sökning har gjorts i naturvårdsverkets kartverktyg Skyddad natur, länsstyrelsens WebbGis, och jordbruksverkets Tuva. Delar av området omfattas av strandskydd. Se figur 16.

En utsökning i artportalen av rödlistade och skyddade arter i och kring inventeringsområdet gjordes i början av maj 2022. Inga rödlistade eller skyddade arter var rapporterade i artportalen från området.



Figur 5. Karta över utsökningen i artportalen.

4. Beskrivning av områden med naturvärden

4:1 Område 1. Strandnära område i väster.

Naturvärdesklass 3, påtagligt naturvärde.

Naturtyp: Trädbevuxen strandlinje.

Naturvårdsarter: Drillsnäppa.

Beskrivning: Trädridå med yngre och medelålders träd. Tall, björk och gran. Visst inslag av asp, rönn, sälg och en. Blåbär, ljung, örnbräken och krustätel i fältskiktet. Området ligger inom strandskyddat område. Bland annat drillsnäppa(NT) och större hackspett noterades vid besöket. Se även karta figur 17 sidan 19.

Motivering: Visst biotopvärde och visst artvärde ger tillsammans klassningen påtagligt naturvärde.



Figur 6. Trädridå mot Kyrksjön.

4:2 Område 2. Skogsbeklädd, blockig, sluttning ner mot Kyrksjön.

Naturvärdesklass 3, påtagligt naturvärde

Naturtyp: Bergsbrant

Naturvårdsarter: Liten blåklocka, stensöta.

Beskrivning: Skogsbeklädd, blockig, sluttning ner mot Kyrksjön. Området ligger inom strandskyddat område. Gran och tall dominerar trädskiktet men här finns också björk, lönn, rönn, asp, gråal, sälg och klibbal. Förekomst av död ved. Fältskiktet är svagt utvecklat men blåbär, flenört, vitsippa, stensöta, ekbräken och liten blåklocka noterades vid besöket. I strandkanten hittades till bland annat kärresilja och sjöfräken. En storskrake simmade förbi. Området nås via stigar från samhället. Vindskydd med grillplats. Se även karta figur 17 sidan 19.

Motivering: Visst biotopvärde och visst artvärde ger tillsammans klassningen påtagligt naturvärde.



Figur 7. Område 2. Barrdominerad, blockig, sluttning mot sjön.



Figur 8 utsikt från vindskyddet.



Figur 9. Vindskyddet

4:3 Område 3. Våtmark och bäck.

Naturvärdesklass 3, påtagligt naturvärde.

Naturtyp: Våtmark och bäck

Naturvårdsarter: Liljekonvalj, strätta, kärrtistel

Beskrivning: Sänka med våtmark och en tydlig vattendelare. Östra delen av våtmarken avvattnas via en liten bäck till Kyrksjön. Bäckens bedöms inte hålla vatten året runt. Östra delen av våtmarken avvattnas via ett dike som vid besökstillfället var torrt. Träd saknas till stor del utom längs bäckfåran. En del sälg och björksly förekommer. Fältskiktet är frodigt. Här finns bland annat älggräs, högvuxna gräs, kärrtistel, strätta, liljekonvalj, örnbräken och stor blåklocka. Se även karta figur 17 sidan 19. Motivering: Visst biotopvärde och visst artvärde ger tillsammans klassningen påtagligt naturvärde.



Figur 10. Våtmark med bland annat högvuxna gräs, älggräs, örnbräken och strätta.



Figur 11. Våtmark med bland annat högvuxna gräs och strätta.



Figur 12. Liljekonvalj.



Figur 13. Strätta.

4:4 Område 4 Lundartad lövskog.

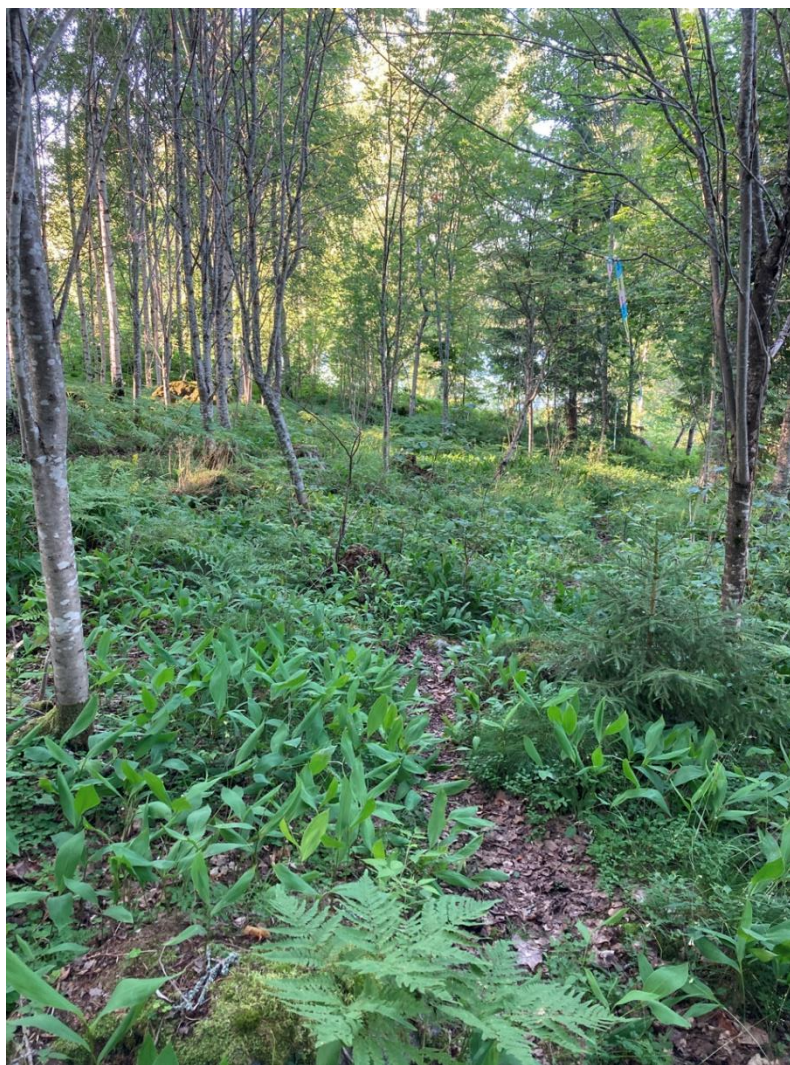
Naturvärdesklass 3, påtagligt naturvärde.

Naturtyp: Lundartad lövskog.

Naturvårdsarter: Liljekonvalj.

Beskrivning: Lundartad lövskog i sluttning. Ansluter till äldre åkermark. Ung till medålders björk, lönn, rönn och tall i trädsiktet. Liljekonvalj, skogsallat, ängskovall, vitsippa, harsyra, örnbräken, blåbär, lingon och ekorrbär i fältsiktet. Mindre del av området i söder och sydost är avverkat. Avgränsningen är gjord efter förekomst av liljekonvalj. Större hackspett noterades vid besöket. Se även karta figur 17 sidan 19.

Motivering: Visst biotopvärde, visst artvärde.



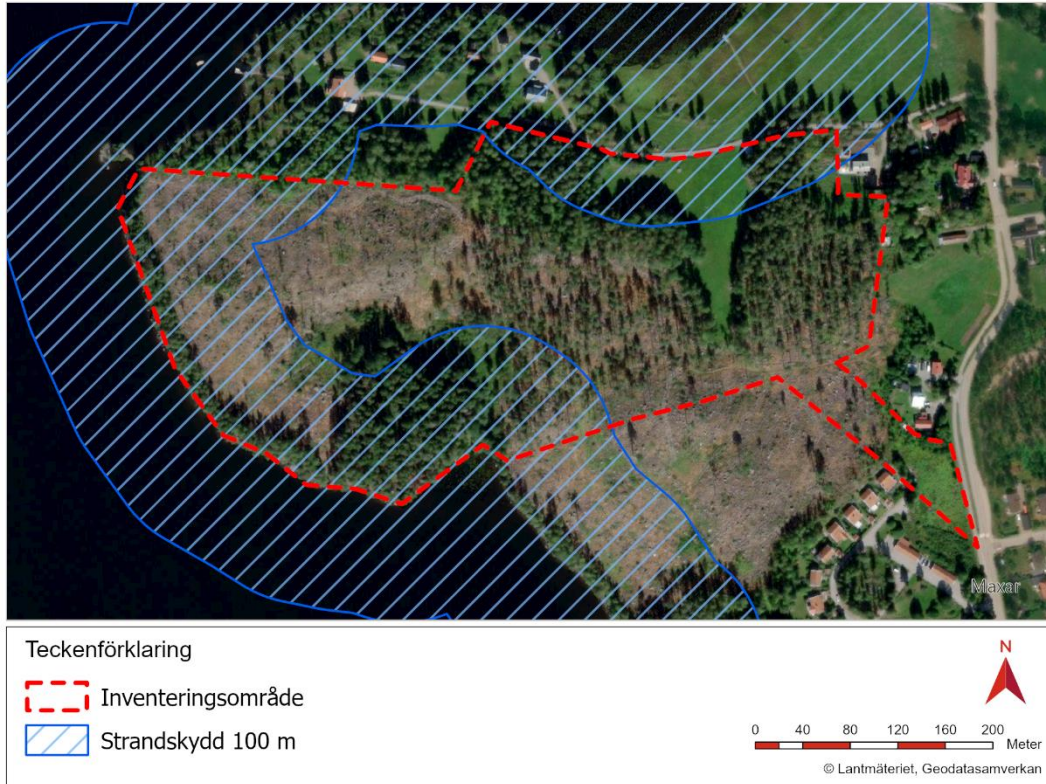
Figur 14. Ung lövskog med rik förekomst av liljekonvalj.



Figur 15 Lundartad lövskog med liljekonvalj.

5. Skyddad natur

Delar av området ligger inom strandskyddat område. Se figur 16.

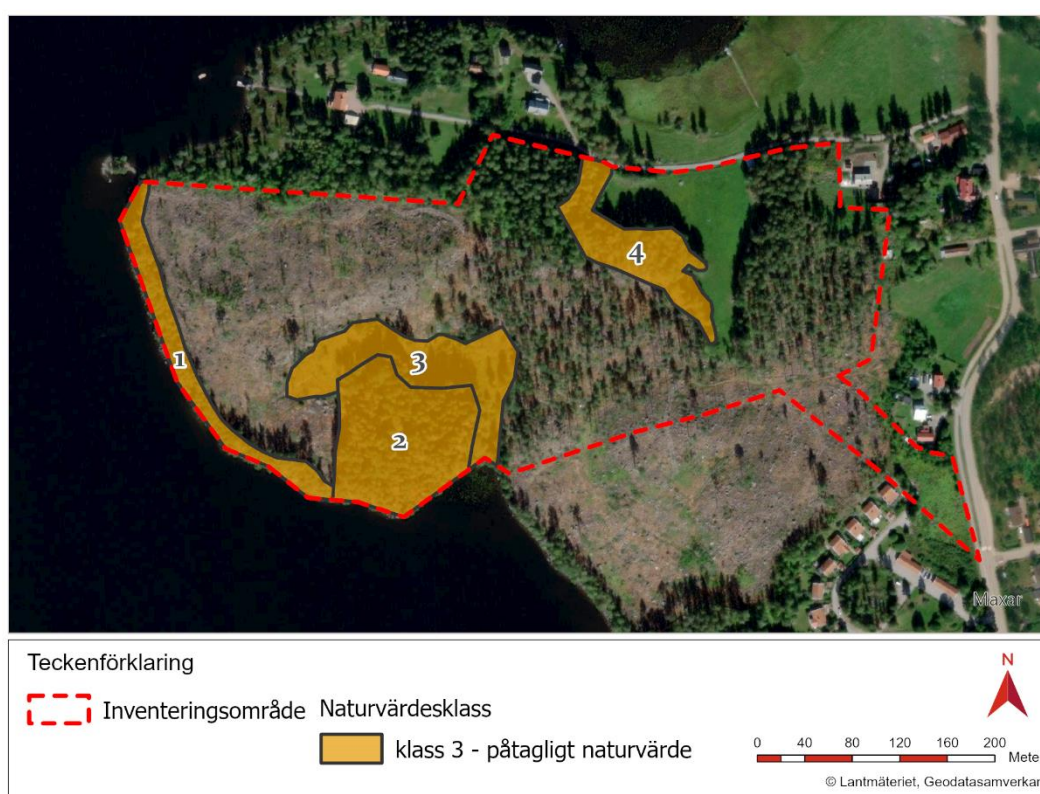


Figur 16. Strandskydd

6. Resultat, diskussion och rekommendationer

Inventeringen visar att området kring Bäck i Sörforsa hyser en del naturvärden. Skogsavverkningen av delar av området som gjordes innan inventeringen kan dock medföra att naturvärden knutna till skogsmiljöer kan ha försvunnit. Fyra områden med påtagliga naturvärden identifierades i inventeringen.

I övriga delar av inventeringsområdet hittades inga områden med särskilda naturvärden. Det innebär att varken områden med särskilda biotopvärden eller särskilda artvärden hittades där. I figur 3 på sidan 5 visas hur bedömningen av naturvärdesklasser har gjorts.



Figur 17. Karta över inventeringsområdet med klassning i naturvärdesobjekt.

6.1 Rödlistade och skyddade arter
Drillsnäppa (NT) noterades vid inventeringen.

6.2 Rekommendationer

De strandnära områdena i söder och väster är värdefulla särskilt för friluftslivet. Det är värdefullt om tillgängligheten kan bibehållas och gärna förbättras. Idag finns två bra stigar till vindskyddet i Skolskogen, område 2 i inventeringen. En svagt upptrampad stig fortsätter till den västligaste udden väster om Bergnäset.

Våtmarken i områdets södra delar, område 3 i inventeringen, är värdefull att bevara. Den kan vara lämplig att avleda dagvatten till. Man bör då se till att skydd finns mot föroreningar och att dagvattnet innan det avleds till våtmarken passerar en oljeavskiljare eller utjämningsdamm med reningsfunktion. Idag dräneras våtmarken dels via bäcken i sydöst dels via ett dike i västra delen av våtmarken. Man bör undersöka möjligheten att få allt vatten från våtmarken att endast dräneras via bäcken genom att lägga igen diket i väster. Det tillsammans med ett ökat flöde av rent dagvatten kan stärka bäckens naturvärden.

I anslutning till åkermarken i centrala delen av området finns ett lundartat område, område 4 i inventeringen, med värdefull flora, bland annat riklig förekomst av liljekonvalj. Området bör undantas från bebyggelse.

Centralt i området finns ett glest bestånd av medelålders tall som lämnats vid avverkningen. Ingen av träden bedöms ha särskilt höga naturvärden idag. Om man vid planering av bebyggelsen kan spara en del av dessa träd kan de med tiden bli värdefulla ur naturvårdssynpunkt.



Figur 18 Medelålders, glest, tallbestånd.

7. Källor

Ardatbanken-Rödlistade arter i Sverige 2020
Ardatbanken, Naturvårdsarter, Ardatbanken rapporterar 14, 2013
Artportalen, uttag 2022-05-09
Länstyrelsens Web-GIS
Naturvårdsverket, Web-tjänst Skyddad Natur
Swedish Standard Institute (SIS) 2014. Svensk standard SS 199000:2014
Naturvärdesinventering avseende biologisk mångfald (NVI)- Genomförande,
naturvärdesbedömning och redovisning. SIS 2014, Stockholm
Swedish Standard Institute (SIS) 2014. Teknisk rapport SIS 199001:2014
Naturvärdesinventering avseende biologisk mångfald (NVI)- Komplement till SS 199000.
SIS 2014, Stockholm
