

Avgränsningssamråd för detaljplan Håsta 3:24, del av Sörporten.

Undersökning om betydande miljöpåverkan och avgränsningssamråd

I 6 kap. 3–8§ miljöbalken finns reglerat vad som gäller för undersökning inom ramen för miljöbedömning. I miljöbedömningsförordningen finns bestämmelser om vilka planer som ska och inte ska antas medföra betydande miljöpåverkan samt underlag för att bedöma betydande miljöpåverkan. Första steget är att avgöra om planen eller programmet omfattas av lagkraven på strategisk miljöbedömning. Om så inte är fallet blir nästa steg att ta reda på om det krävs en undersökning. Inom ramen för undersökningen bedöms om den aktuella planen eller programmet faktiskt kan antas medföra betydande miljöpåverkan och om en strategisk miljöbedömning ska göras. Om så är fallet ska en miljökonsekvensbeskrivning (MKB) upprättas.

Undersökning om betydande miljöpåverkan har genomförts med Länsstyrelsen 2021-12-21 (dnr:9066–2021). Länsstyrelsens bedömning är att planen kan antas medföra betydande miljöpåverkan eftersom industrimark är betydande miljöpåverkan enligt 4 kap 34 § Plan och bygglagen.

När beslut om MKB har fattats skall ett avgränsningssamråd hållas tillsammans med länsstyrelsen, tillsynsmyndigheten och de enskilda som kan antas bli särskilt berörda av verksamheten eller åtgärden. I avgränsningssamrådet ska frågor om MKB:n avgränsning behandlas. Avgränsningssamrådet ska behandla sådana miljöeffekter som verksamheten eller åtgärden kan antas medföra i sig själv eller till följd av yttre händelser. Syftet med avgränsningen är att MKB:n ska få lämplig omfattning och detaljeringsgrad. Alla miljöaspekter är inte relevanta för varje enskild tillståndsprövning.

Följande dokument utgör underlag för ett avgränsningssamråd.

Detaljplanens syfte

Syftet med planen är att möjliggöra för industri- och verksamhetsmark inom Sörporten, kommunens utvecklingsområde, öster om Europaväg 4. Syftet är vidare att anpassa industritomten utefter risker gällande farligt gods och översvämning samt utefter verksamhetsutövarens (HSB Gripen) behov av uppställningsytor och industrilokaler.

Intentionen är att området och Sörporten på sikt ska ingå i kommunens verksamhetsområde för vatten, avlopp och vägar. Men för att etablering ska kunna tillåtas i ett tidigare skeede behöver

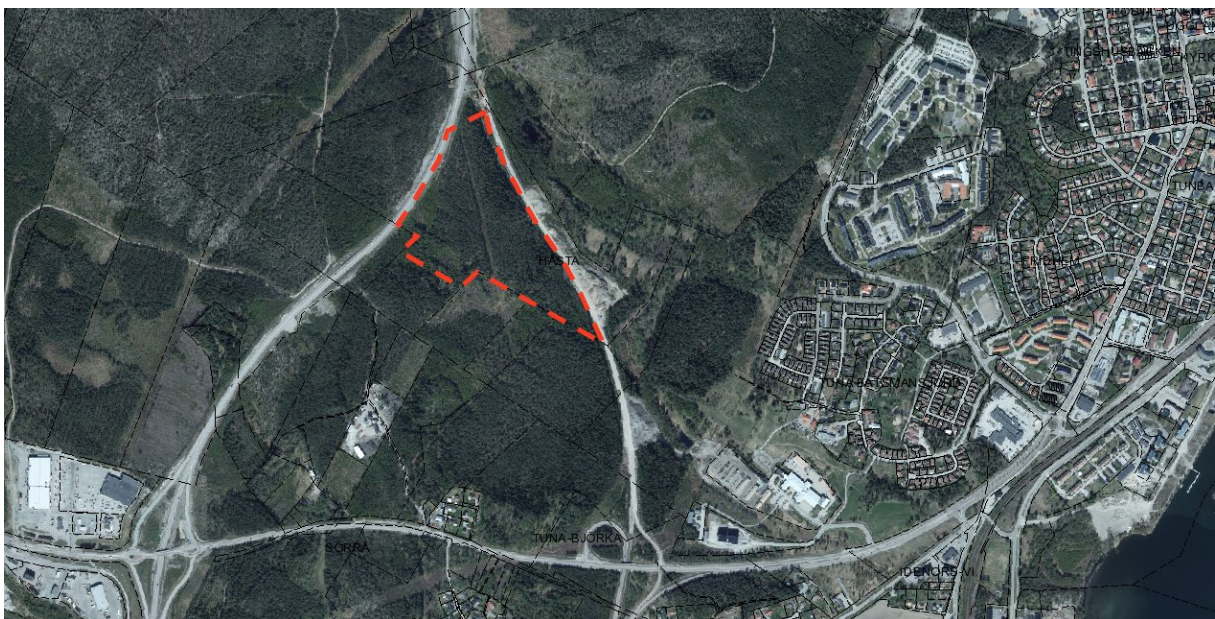
enskilt vatten- och avlopp kunna anordnas samt att fastigheten nyttjar gamla E4:an som transportväg. Ambitionen är också att skapa förutsättningar för en hållbar dagvattenhantering inom fastigheten.

Förutsättningar

Lokalisering

Planområdet är cirka 14 hektar stort och beläget i nära anslutning till Hudiksvalls södra infart från Europaväg 4 (E4), cirka 2 kilometer väster om Hudiksvalls centrum. Dessa 14 hektar utgörs idag obebyggd naturmark. Planområdet avgränsas naturligt av E4 i väster och av en avvecklad vägsträcka av den tidigare dragningen av E4:an i öster. I söder utgår plangrän främst utifrån befintlig fastighetsgräns och utifrån avgränsningen av ett större våtmarksområde/vattendrag.

Planområdet innefattar del av fastigheterna Håsta 3:24 och Håsta 4:13. Båda fastigheterna ägs av Hudiksvalls kommunen.



Figur 1: Planområdets geografiska läge i Hudiksvall, Hudiksvalls kommun

Riksintressen

Området tangerar riksintresse för kommunikationer järnväg enligt 3 kap. 8 § miljöbalken. Området gränsar även till riksintresse för kommunikationer väg med sin närhet till E4. E4 ingår

även i det nationella stamvägnätet och är av särskild nationell betydelse samt är en del utav det EU utpekade Transport Network, TEN-T.



Figur 2: Planområdet påverkan av riksintressen för väg (E4) och järnväg (Ostkustbanans korridor).

Farligt gods

E4 och Ostkustbanan utgör rekommenderad väg för transporter av farligt gods.

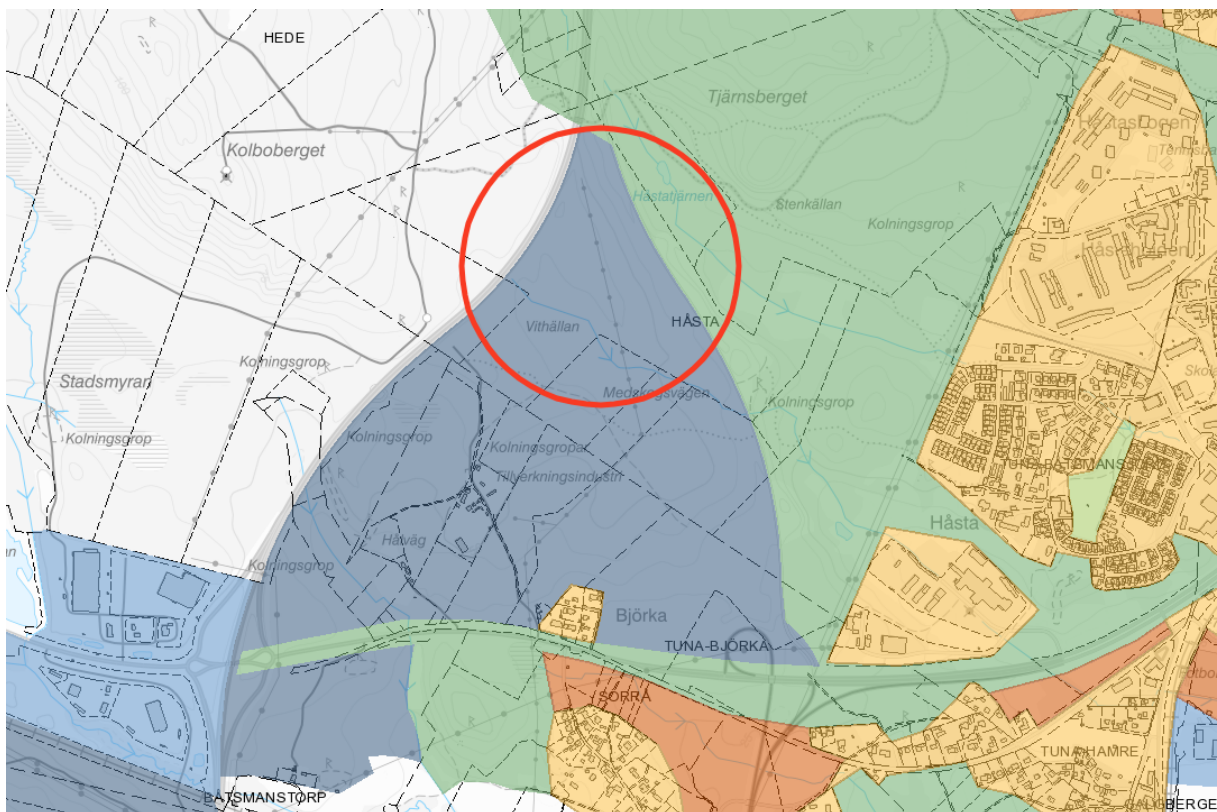
Översiktsplan 2035

Hudiksvall har en vision, en beskrivning av hur det ska vara att leva i Hudiksvalls kommun år 2050. Visionen lyder ”Sveriges bästa kommun att leva och verka i - med 50 000 invånare i kommunen, varav 25 000 i staden, år 2050”. Kommunens översiktsplan, ”Översiktsplan för Hudiksvall kommun 2035”, har som syfte att skapa förutsättningar för kommunen att kunna växa och utvecklas hållbart i enlighet med kommunens vision och mål.

Den övergripande utvecklingsinriktningen i översiktsplanen 2035 handlar om att främja en bebyggelseutveckling som stärker förutsättningarna för ett gott vardagsliv, som är långsiktigt hållbar och som värnar om en välfungerande bostads- och arbetsmarknad i kommunen och regionen. Utvecklingsinriktningen kräver i sin tur ett livskraftigt näringsliv för att attrahera nya invånare och skapa tillväxt. En viktig uppgift för kommunen, enligt översiktsplanen, blir därmed bland annat att kunna erbjuda industri- och verksamhetsmark för olika behov så att företag ska vilja samt ha möjlighet att kunna etablera sig på orten. Industri- och verksamhetsmark bör också kunna erbjudas utanför stadskärnan och i anslutning till större kommunikationsstråk för att attrahera transportintensiva företag och verksamheter med större omgivningspåverkan. Att

industrier och verksamheter förläggs utanför stadskärnan är viktigt för att skapa en attraktiv stad och hållbar utveckling av kommunen.

I översiktsplanen har industri- och verksamhetsmark bland annat pekats ut vid södra infarten, vid Medskog. I översiktsplanen föreslås detta område lämpligt att utveckla med bland annat industri, verksamheter och logistik. Det anges vidare för området att möjligheterna att utveckla området delvis kan vara beroende av val av Ostkustbanans framtida draging.



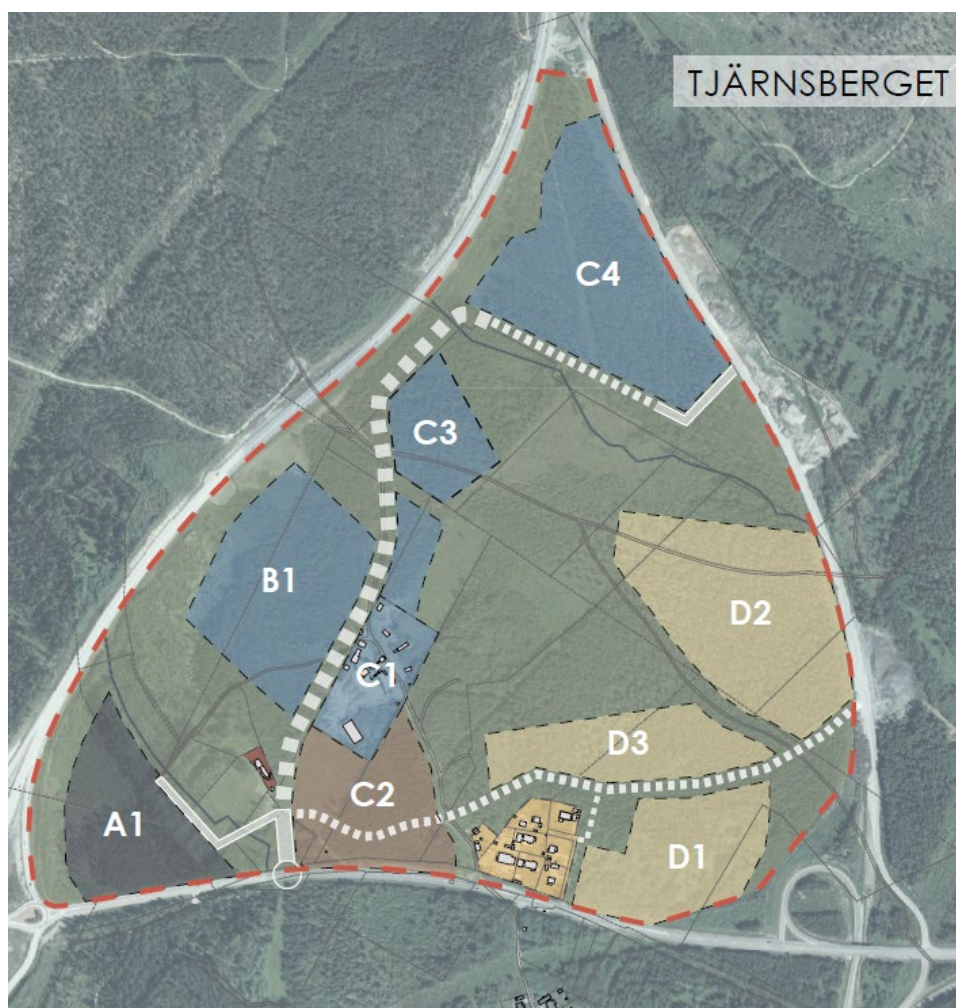
Figur 3: Berört område i kommunens översiktsplan 2035

Sörporten

En viktig förutsättning för att nå kommunens vision är bland annat att befintligt näringsliv tillåts expandera samt att kommunen förmår attrahera fler företag. För det behövs planlagd mark för industri- och verksamhetslokaler. Med anledning av till detta har ett större område utanför stadskärnan, i anslutning till Europaväg 4 (E4) och Riksväg 84 (Rv84) pekats ut för detta ändamål. Området har valts att kallas för "Sörporten" och har under våren och sommaren 2020 genomgått ett antal utredningar i ett planprogramsarbete för att övergripande identifiera och beskriva områdets förutsättningar för exploatering. I det inledande arbetet föreslås "Sörporten" innehålla nio nya delområden med möjlighet att utveckla verksamheter, industri, logistik, kontor samt trafikant- och fordonsservice. Vid placering och avgränsning av föreslagna delområden har

hänsyn tagits till områdets förutsättningar vad gäller värdefulla natur- och kulturvärden. Målet har även initialt varit att anpassa strukturen så att förutsättningarna för en hållbar dagvattenhantering skapas genom att större sammanhängande grönområden bevaras samt att flera gröna stråk och lågpunkter lämnas.

Planprogrammet för ”Sörporten” samråddes **2 februari - 2 mars 2022** men antogs aldrig men utgör ändå viktigt planeringsunderlag i kommunens arbete med att utveckla södra infarten. Aktuellt detaljplaneförslag är lokaliserad i ”Sörportens” norra del (delområde C4) och föreslås planeras för verksamheter, industri och logistik.



Figur 4: Planprogramskarta för Sörporten

Miljökonsekvensbeskrivning Sörporten

I arbetet med planprogrammet gjordes en miljökonsekvensbeskrivning. Som underlag till miljökonsekvensbeskrivningen gjordes en Naturvärdesinventering, Dagvattenutredning,

Trafikutredning samt en Arkeologis utredning (Dessa utredningar, liksom MKB, bifogas avgränsningssamrådet).

De miljöeffekter som miljöbedömdes var utvecklingens påverkan på *kulturmiljö, naturmiljö och landskapsbild, dagvattenhantering, klimat, hälsa och säkerhet* samt *buller och lukt*.

Genomförande av programförslaget och Sörporten bedöms sammanfattningsvis ge en liten-måttlig negativ konsekvens jämfört med nollalternativet. Det som bedöms påverkas är *kulturmiljö, naturmiljö och landskapsbild* samt *buller och lukt*. Tabellen nedan redovisas en samlad bedömning av konsekvenserna för genomförandet av programförslaget och för nollalternativet.

Miljöaspekt	Planförslag	Nollalternativ
Kulturmiljö	<p>Liten måttlig negativ konsekvens</p> <p>Programförslaget bedöms få liten till måttlig negativ konsekvens då 21 av de 36 registrerade lämningarna riskerar att försvinna. Majoriteten av de lämningar som klassas som fornlämning eller möjlig fornlämning hamnar inom område med bevarande natur/grönområden och får på så sett ett skydd.</p>	<p>Liten negativ konsekvens</p> <p>Lämningarna är fortsatt orörda och utsätts endast för försumbart slitage. Effekterna förväntas därför utebli om inte järnvägen byggs.</p>
Naturmiljö och landskapsbild	<p>Liten måttlig negativ konsekvens</p> <p>Exploateringen av området bedöms medföra måttliga konsekvenser avseende naturmiljö och landskapsbilden. Utbyggnation av området kan komma att påverka arters naturliga samband och spridningsmöjligheter. Området innefattar dock generellt låga naturvärden.</p> <p>Landskapsbilden kommer i och med förslaget att</p>	<p>Liten negativ konsekvens</p> <p>Naturmiljön i nollalternativet bevaras och nyttjas på samma sätt som i dagsläget. Effekterna förväntas därför utebli om inte järnvägen byggs inom programförslagets område.</p> <p>För nollalternativet bedöms effekterna främst kopplade till riksintresset för järnvägskorridor, landskapsbilden kan komma att förändras om järnväg dras</p>



	<p>förändras genom att marken i området bereds och naturliga dalgångar elimineras. Området omfattas inte av landskapsbildskyddet och bedöms inte heller vara unikt eller särpräglad på något sätt.</p>	<p>i området och ge negativa konsekvenser.</p>
Dagvattenhantering	<p>Liten negativ konsekvens</p> <p>De åtgärder som föreslås medverka till att dagvatten fördröjs lokalt och att skador till följd av översvämning kan undvikas. Det vatten som förs vidare till Hudiksvallsfjärden via diken förväntas innehålla låga halter av föroreningar. Sammantaget bedöms förslaget medföra obetydliga till små negativa konsekvenser.</p>	<p>Liten negativ konsekvens</p> <p>Vid nollalternativet kommer uppkomst av dagvatten inom programförslaget att vara samma som i dagsläget. Det dagvatten som uppstår kan antas innehålla små till måttliga mängder föroreningar till följd av de verksamheter som bedrivs inom området idag samt genom områdets närhet till större vägar. Stora delar av nederbörden infiltrerar direkt i mark eller ansamlas i de diken och vattendrag som finns i området.</p> <p>För nollalternativet bedöms effekterna främst kopplade till riksintresset för järnvägskorridor, den naturliga dagvattenbalansen i området förväntas ändras om järnväg dras i området och ger upphov till negativa konsekvenser.</p>
Klimat	<p>Liten negativ konsekvens</p> <p>Exploateringen av området bedöms leda till en ökad mängd trafik med bland annat ökade koldioxid- och luftföroreningsutsläpp som följd lokalt, men närheten till stora transportleder minskar den regionala och globala</p>	<p>Ingen konsekvens</p> <p>För nollalternativet bedöms klimatpåverkan från området utebli eftersom området inte exploateras. Området kommer att till viss del påverkas av trafiken på E4 och den utveckling som kommer att ske i framtiden,</p>



	<p>påverkan. Kollektivtrafiken tillsammans med en ny gång- och cykelväg skapar förutsättningar för att resa hållbart till området och kan på så sätt minska klimatpåverkan från korta resor. Lokalt blir påverkan och konsekvenserna avseende klimatpåverkan till följd av programförslaget liten negativ.</p>	<p>men den är inte beroende av utvecklingen i området för planen.</p>
Hälsa och säkerhet	<p>Liten negativ konsekvens</p> <p>Programförslaget bedöms ge liten negativ konsekvens då mängden farligt gods till och inom programområdet förväntas öka, beroende på vilken typ av verksamheter som etableras i området.</p>	<p>Liten negativ konsekvens</p> <p>Eftersom inga verksamheter etableras inom området kommer inte någon ökning av hantering av farligt gods att ske. För nollalternativet bedöms effekterna främst kopplade till riksintresset för järnvägskorridor, genom eventuella transporter av farligt gods och närhet till spårmiljö.</p>
Buller och lukt	<p>Liten måttlig negativ konsekvens</p> <p>Ökade trafikmängder på väg 84 och avfartsramper till E4 ger vissa ökade bullernivåer inom programområdet. Befintliga bostäder i anslutning till programområdet riskerar genom den ökade trafiken inom programområdet tillsammans med tillkommande industrier få bullernivåer som överstiger riktvärdena för buller vid bostad. Programförslagets genomförande bedöms kunna ge en liten till måttlig negativ konsekvens avseende buller</p>	<p>Liten negativ konsekvens</p> <p>Eftersom inga verksamheter etableras inom området kommer inte någon trafik att genereras i området för planen och därmed inte heller något buller, varken från trafik eller från verksamheter.</p> <p>För nollalternativet bedöms effekterna främst kopplade till riksintresset för järnvägskorridor, där eventuell spårtrafik skulle innebära ökade bullernivåer. Konsekvenserna bedöms i detta skede som små.</p> <p>Problem med lukt för närboende bedöms fortsatt</p>



	<p>för bostäderna inom planprogramområdet.</p> <p>Förutsatt att tillkommande industrier skapar utsläpp av luftföroreningar vid tillverkning som skulle kunna ge olägenheter med lukt för kringboende bedöms programförslagets genomförande ge en litenmåttligt negativa konsekvenser kopplade till lukt. Det befintliga asfaltverket bedöms vid normal drift inte ge upphov till luktproblem</p>	<p>inte innebära något problem mer än vid eventuella driftstörningar i kombination med vissa väderlekar.</p>
--	--------------------------------------------------------------------------------------------------------------------------------------------------------------------------------------------------------------------------------------------------------------------------------------------------------------------------------------------------------------------------------------------------	--------------------------------------------------------------------------------------------------------------

Bedömning och avgränsning

	J A	K A N S K E	N E J	K O M M E N T A R
PÅVERKAN PÅ MILJÖ- OCH FOLKHÄLSOMÅL				
Nationella och regionala miljömål		x		
Riskerar projektet att åstadkomma effekter som motverkar de nationella eller regionala miljömålen?				
Lokala miljömål		x		
1. Begränsad klimatpåverkan som innehåller energi- och klimatfrågor, 2. Giftfri miljö där minskad påverkan från miljögifter står i fokus, och 3. Biologisk mångfald som berör både arter och miljöer på land och i vatten. Bidrar projektet till målen uppfyllnad?				
Nationella folkhälsomål			x	
<p>Statens folkhälsoinstituts elva folkhälsomål, varav fem anses relevanta för denna bedömning.</p> <p>1. Delaktighet och inflytande i samhället. För att nå detta mål ska särskild vikt läggas vid att stärka förmågan och möjligheten till social och kulturell delaktighet för ekonomiskt och socialt utsatta personer samt på barns och ungdomars samt äldres möjligheter till inflytande och delaktighet i samhället.</p> <p>2. Ekonomisk och social trygghet.</p> <p>3. Trygga och goda uppväxtvillkor. Detta är avgörande för barns och ungdomars hälsa och för folkhälsan på lång sikt. Den ökande psykiska ohälsan bland barn och ungdomar bör uppmärksammas särskilt, liksom utvecklingen av barns och ungdomars levnadsvanor.</p> <p>4. Ökad hälsa i arbetslivet. Ett bra arbetsliv med väl fungerande arbetsvillkor minskar den arbetsrelaterade ohälsan och bidrar till en allmänt förbättrad folkhälsa samt minskar de sociala skillnaderna i ohälsa.</p>				



5. Sunda och säkra miljöer och produkter. Framtida insatser ska utgå från miljömålen och en kretsloppsstrategi som inkluderar en miljöorienterad produktpolitik samt de av riksdagen beslutade konsumentpolitiska målen. Insatserna för att skapa en säker trafikmiljö ska på samma vis utgå från de av riksdagen beslutade målen för transportpolitiken.



	JA	KANSKE	NEJ	KOMMENTAR
PÅVERKAN PÅ LAGSTADGADE SKYDD				
Riksintressen 3-4 kap. MB om hushållning av mark och vatten		x		<p>Ostkustbanan (OKB) och E4 utgör riksintresse för kommunikation. Planområdet omfattas av en eventuell framtida ny spårdragning av OKB.</p> <p>Under detaljplanarbetet har det tagits fram en riskutredning för att visa på hur utveckling i området kan ske med hänsyn till farligt gods från E4 och eventuella dragningen av OKB. Utredningen visar att konsekvenserna av en eventuell olycka är låga. Ingen utveckling av stadigvarande vistelse/bebyggelse bör dock ske närmare än 30 meter från E4 och ingen bebyggelse inom riksintresse-korridoren för OKB med hänsyn till framkomlighet längs dessa transportleder.</p> <p><i>Kommunens bedömning är att frågan kan hanteras inom ramen för detaljplanen och behöver således ej miljöbedömmas i en MKB.</i></p>
5 kap. MB om miljö kvalitetsnormer (luft, vatten och buller)		x		<p>Ett cirka 14 hektar stort skogs/naturområde kommer att ersättas med industri- och verksamhetslokaler samt tillhörande infrastruktur och uppställningsytor. Planområdet omfattar även del av ett mindre vattendrag.</p> <p>Vatten Detaljplanens betydelse för MKN vatten kommer att utredas i en dagvattenutredning för att visa på hur, vart och på vilket sätt verksamhetens dagvatten kan tas om hand (fördröjas/renas) för att undvika spridning av föroreningar i ett öppet dagvattensystem.</p> <p>Även en VA-utredning kan komma att behöva göras för att visa på markens lämplighet för enskilt vatten och avlopp med hänsyn till MKN vatten.</p> <p><i>Kommunens bedömning är att frågan om MKN vatten bör miljöbedömmas i en MKB.</i></p> <p>Luft Ökade antal transporter med lastbil till och från området kan ge en viss lokal och regional ökning av luftföroreningar. Enligt MKB Sörporten anses dessa dock vara försumbara bedöms preliminärt inte påverka MKB för luft negativt.</p>



				<i>Frågan behöver inte miljöbedömmas vidare i en MKB.</i>
Kan detaljplanen medföra att MKN för exempelvis PM10 inte kan hållas? Påverkar detaljplanen pågående/gällande åtgärdsprogram?				
7 kap. MB om områdes- och artskydd			x	<p>Planområdet är delvis beläget inom 100 meter från ett mindre vattendrag som ej är upptagen som ytvattenförekomst hos Vattenmyndigheten. Enligt strandskyddslagstiftningen omfattas alla Sveriges sjöar, hav och vattendrag (oavsett storlek) av strandskydd, så även detta vattendrag enligt kommunens geografiska informationssystem Geosecma.</p> <p>Enligt den NVI (Tyréns 2020) som gjorts i samband med Sörporten visar historiska ortofoton från 1960 att delar av området i söder varit dikad jordbruksmark. På ortofoton från 1975 har marken börjat växa igen. Även genomförd dagvattenutredning (Tyréns 2020) visar på att vattendraget är kulverterad i olika grad, utgörs av dikad mark och hjälper till att avvattna området genom vägtrummor. Vid Tyréns platsbesök 2020-09-10 var vattendraget torrlagt vilket också visar på att vattendraget inte är vattenförande året om.</p> <p>Efter platsbesök 2021-11-12 är kommunens bedömning också att det rör sig om ett dike som anlagts primärt för att avvattna den tidigare jordbruksmarken. Utifrån de bedömningar och utredningar som gjorts anser kommunen att strandskyddsbestämmelsen inte bör gälla för vattendraget inom fastigheten Håsta 3:24 och Håsta 4:13.</p> <p><i>Kommunens bedömning är att frågan kan hanteras inom ramen för detaljplanen och behöver således ej miljöbedömmas i en MKB.</i></p>
Natura 2000, naturreservat, kulturresevat, landskapsskydd, biotopskydd, strandskydd, skyddsområde för vattentäkt etcetera. Kommer projektet att göra intrång eller ha påverkan på närområdet till ett Natura 2000-område? Påverkas något områdesskydd/artskydd?				
9-15 kap. MB om anmälan eller tillståndsprövning (täkt, avfall, farligt material etc.)	x			Verksamheter och industrier är generellt anmälnings- eller tillståndspliktiga enligt miljöbalken 9–15 kap.
Behöver framtida verksamheter anmälas till Miljökontoret/Länsstyrelsen?				
Fornlämningar och byggnadsminnen	x			Inom planområdet finns två potentiella boplatslägen samt tre kulturhistoriska lämningar (gränsröse, kolbotten efter resmila och stenmur) med den antikvariska bedömningen ”övrig kulturhistorisk lämning”.

			<p>I detaljplanen kommer de två potentiella boplatslägena att behöva utrednings-grävas (steg 2) för att få sin eventuella lämningsstatus fastställd.</p> <p>Huruvida eventuella boplatslägen och redan identifierade kulturhistoriska lämningar kan ligga kvar behöver utredas vidare i detaljplan. Den preliminära bedömningen är att det kan bli svårt då området planeras för industri med stora utrymmesbehov för uppställning- och körytor samt ytor för industri- och verksamhetslokaler.</p> <p>Enligt Sörporten MKB kan utvecklingen av programområdet innebära liten till måttlig påverkan på kulturmiljö/fornlämningar då 15 utav 36 registrerade lämningar kan riskera att påverkas negativt. I dessa 15 ingår de tre kulturhistoriska lämningar (gränsröse, kolbotten efter resmila och stenmur) som nämnts ovan och har därmed redan miljöbedömts. Det som möjligtvis inte miljöbedömts är de två potentiella boplatserna.</p> <p><i>Kommunens bedömning är trots detta att fornlämningar inte behöver miljöbedömmas vidare i en MKB.</i></p>
2-3 kap. lag (1988:950) om kulturminnen			
FÖLJS KOMMUNALA RIKTLINJER?			
Detaljplaner			x Idag finns inga detaljplaner eller områdesbestämmelser för aktuellt område.
ÖP, FÖP, TT		x	<p>I den kommuntäckande översiktsplanen för 2035 anges att aktuellt område ska utvecklas för bland annat industri, verksamheter och logistik. Det anges vidare för området att möjligheterna att utveckla området delvis kan vara beroende av val av Ostkustbanans framtida dragning.</p> <p>Bedömningen är att föreslagen utveckling går i linje med kommunens viljeinriktning och visioner.</p>
Naturvårdsplan	x		
Dagvattenhantering		x	<p>Dagvattenhantering i detaljplanen ska följa kommunens dagvattenpolicy om LOD samt i överlag främja en hållbar dagvattenlösning genom att ta tillvara på de naturliga förutsättningarna som finns vad gäller geologi och vegetation. I arbetet ska en dagvattenutredning göras för att i första hand visa på hur dagvattnet kan tas om hand i öppna gröna lösningar.</p> <p><i>Dagvatten och MKN vatten behöver miljöbedömmas i en MKB.</i></p>



PÅVERKAN PÅ MARK, VATTEN OCH ANDRA RESURSER			
Markföroreningar			x
Förekommer föroreningar eller andra störningar och risker som måste beaktas eller avhjälpas för att området ska vara lämpligt för avsedd markanvändning? Riskerar projektet att orsaka instabilitet i markförhållandena eller de geografiska grundförhållandena, d.v.s. risk för ras och skred samt skador? Förändras någon värdefull geologisk formation?			
Vatten		x	
Flödesriktning, grundvattenkvalitet, vattentillgång etcetera. Riskerar projektet att orsaka förändring i sedimentationsförhållandena i något vattendrag, sjö eller havsområde, grundvattenkvalitet, flödesriktning för grundvattnet, infiltrationsförhållanden, avrinning eller dräneringsmönster med risk för översvämning eller uttorkning i ytvattenkvaliteten (bakteriologiskt eller kemiskt, temperatur eller omblandning), flöde eller riktning eller strömförhållanden i något vattendrag, sjö- eller havsområde eller minskning av vattentillgången i någon yt- eller grundvattentäkt? Se SGU:s grundvattenkartor och SMHI:s översiktliga översvämningsskartering.			

	J A	K A N S K E	N E J	K O M M E N T A R
Luft och klimat		x		<p>Industriverksamheter kan orsaka utsläpp av obehaglig lukt. Enligt MKB Sörporten är lukt även en miljöeffekt som kan ge liten till måttlig negativt konsekvensen och orsaka olägenheter för närboende.</p> <p><i>Även då närboende i aktuellt fall inte finns närmare än 500 meter bör frågan enligt kommunen hanteras vidare och miljöbedömmas i en MKB.</i></p>
Kommer projektet att orsaka obehaglig lukt eller förändringar i luftrörelser, luftfuktighet eller klimat regionalt eller lokalt? Finns kallluftstråk i området?				
Vegetation		x		<p>Området utgörs idag av ett cirka 14 hektar stort skogsområde innehållande yngre gran- och tallskog. Området i sin helhet kommer att ersättas med industri- och verksamhetslokaler och tillhörande infrastruktur.</p> <p>En naturvärdesinventering har gjorts vilken visar att området innehåller två naturvärdeobjekt med naturvärdesklass 4 det vill säga områden med visst naturvärde. Värden i biotopen är främst kopplat till förekomsten av lövträd och hävdgynnade arter.</p> <p>Även om området i sin helhet inte innehåller några naturvärden med hög naturvärdesklass så kommer planen ändå att påverka vegetationen och växtlivet i området.</p> <p>Enligt MKB Sörporten bedömdes naturmiljö få liten till måttlig negativ konsekvens av planprogrammets</p>



				<p>genomförande eftersom mycket natur sparas inom Sörporten samt att området i sin helhet inte bedöms vara särpräglad eller innehålla höga naturvärden.</p> <p>I aktuell detaljplan berörs område 4 och 8 samt möjligtvis område 2 som identifierats i naturvärdesinventeringen. Bedömningen är att dessa inte kommer att påverkas nämnvärt av detaljplanen. <i>Därav är kommunens bedömning att frågan om Naturmiljö inte behöver miljöbedömmas vidare i en MKB.</i></p>
Kommer projektet att orsaka förändringar i antalet eller sammansättningen av växtarter eller växtsamhällen, en minskning i antalet av någon unik, sällsynt eller hotad växtart eller växtsamhälle?				
Djurliv			x	<p>Inga skyddade arter enligt artportalen och skogenspärlor finns registrerade i området. Sammansättningen av befintligt djurlivet kommer ändå att påverkas då större delen av området kommer att avverkas till förmån för industri- och verksamhetslokaler.</p> <p><i>Kommunens bedömning är att frågan inte behöver miljöbedömmas i en MKB.</i></p>
Kommer projektet att orsaka förändring av antalet eller sammansättningen av djurarter i området, en minskning i antalet av någon unik, sällsynt eller hotad djurart, införande av nya djurarter i området, eller verka som gräns för djurens flyttningar eller rörelser eller en försämring av fiskevatten eller viltjakt?				
Landskaps- och stadsbild			x	<p>Ett cirka 14 hektar stort skogsområde kommer att ersättas med byggnader för industri och verksamheter. Landskapsbilden kommer således att påverkas i enlighet med denna förändring och synas främst för bilister i södergående riktning längs E4. Med då området inte innehåller landskapsbildskydd eller bedöms vara särpräglad på något sätt är <i>kommunens bedömning att frågan inte behöver miljöbedömmas vidare i en MKB.</i></p>
Kommer projektet att försämrå någon utsikt? Uppstår en negativ påverkan på stads- eller landskapsbild?				
Miljöpåverkan från omgivande verksamhet			x	
Riskerar projektet att utsättas för miljöpåverkan från omgivande verksamheter, exempelvis buller från industrier?				
Transporter och kommunikation			x	<p>Vägar och industrigator kommer att behöva byggas ut inom området. Området kommer vidare föreslås angöras till gamla E4 och därmed nyttja befintlig trafikplats utmed Rv84. En trafikutredning har tagits fram vilket visar att detta är möjligt utefter tänkt verksamhets trafikflöden och ÅDT (187 fordon/dygn). Även då tänkt verksamhet kommer att innebära ökade trafikflöde till området så är <i>kommunens bedömning att detta inte kommer medföra sådan påverkan på klimat att frågan behöver miljöbedömmas vidare i en MKB.</i></p>



Kommer projektet att generera betydande ökning av fordonstrafik eller minska fordonstrafiken? Kommer projektet att medföra följdinvesteringar i exempelvis infrastrukturen?			
Rekreation		x	Området består av orörd natur. Det finns ingen direkt antydning på att området nyttjas frekvent av allmänheten i form av upptrampande stigar eller anordningar som vindskydd/grillpaltser eller dylikt. Men ändå, området kommer att ersättas med industri/verksamhetslokaler vilket innebär att naturens rekreativvärden i området generellt kommer att påverkas negativt. <i>Frågan kan hanteras vidare inom ramen för detaljplanen. Ingen MKB.</i>
Kommer projektet att påverka rekreativmöjligheter i närområdet, exempelvis strövområden, vandringsleder, friluftsområden?			
Kulturmiljö		x	Se Fornlämningar och byggnadsminnen.
Kommer projektet att orsaka någon förändring eller skada på någon kulturhistoriskt värdefull miljö?			
Brukningsvärd jordbruksmark			x
Kommer projektet att orsaka att jordbruksmark exploateras? Är denna mark produktiv och i bruk? Vilken skördesområdesklassning tillhör marken?			
Nuvarande mark- och vattenanvändning	x		Användningen kommer att övergå från orörd natur, (med spår från dåtidens jordbruksverksamhet) till industri- och verksamhetsområde
Kommer projektet att innebära avsevärd irreversibel förändring av nuvarande eller planerad mark- och vattenanvändning i området?			
Icke förnyelsebara naturresurser			x
Kommer projektet att innebära uttömmande av någon icke förnyelsebar naturresurs?			

	JA	KANSKE	NEJ	KOMMENTAR
PÅVERKAN PÅ MÄNNISKORS HÄLSA				
Bländande ljus			x	
Kommer projektet att minska ljussken eller orsaka nya ljussken som kan vara bländande?				
Luftkvalitet		x		Ökade antal transporter med lastbil till och från området kan ge en viss lokal och regional ökning av luftföroreningar. Enligt MKB Sörporten anses dessa dock vara försumbara bedöms preliminärt inte påverka MKB för luft negativt. <i>Frågan ang. MKN luft behöver inte miljöbedömmas vidare i en MKB.</i>
Kommer projektet att orsaka luftföroreningar från exempelvis trafik eller industrier, obehaglig lukt och ökade partikelmängder utan att överskrida MKN? Kan projektet orsaka allergier eller andningssvårigheter? Kan genomförandet ge upphov till dålig lukt?				

Buller och vibrationer		x	<p>Enligt MKB Sörporten kan befintliga bostäder (Byn Björka) i anslutning till programområdet riskera att få bullernivåer som överstiger riktvärdena på grund av ökad trafik <u>inom programområdet</u> och på grund av tillkommande verksamheter.</p> <p>Då trafiken är tänkt att gå längs gamla E4 (och inte inom Sörporten) är bedömningen frågan om buller från vägtrafik inte behöver utredas vidare i en MKB.</p> <p>Frågan om när riktvärdena för buller och vibrationer inte klaras är också starkt sammanhängande med Ostkustbanan.</p> <p>Verksamhetsbuller Däremot har frågan om verksamhetens tänkta påverkan på bostäder utifrån verksamhetsbuller inte beräknats eller konsekvensbedömts i MKB för Sörporten. <i>Kommunens bedömning är därmed att buller från verksamheten behöver miljöbedömmas vidare i en MKB.</i></p>
Kommer projektet att orsaka vibrationer? Kommer projektet att orsaka en ökning av nuvarande ljudnivå, att människor exponeras för ljudnivåer över rekommenderade riktvärden eller en minskning av nuvarande ljudnivå?			
Risk och säkerhet		x	<p>Farligt gods Detaljplanen kan innebära ökade transporter av farligt gods både på E4, 84 samt längs gamla E4 beroende på verksamheten. Byn Björka ligger redan utmed väg 84 och kommer därmed inte att hamna närmare transportväg av farligt gods. Byn ligger också långt bort placerad från gamla E4 samt att det utmed gamla E4 inte förekommer någon känslig markanvändning som annars kunnat påverkas.</p> <p>Planområdets påverkan av farligt godsleder har under planarbetets gång riskbedömts där resultatet visar att konsekvenserna är av en olycka är låga. Se vidare <i>Riksintressen 3–4 kap. MB om hushållning av mark och vatten</i></p> <p><i>Kommunens bedömning är att frågan inte behöver utredas vidare i en MKB.</i></p> <p>Översvämning I området förekommer ett låglänt våtmarksområde som kan riskera att översvämmas vid höga flöden och skyfall. Området kommer i detaljplanen att undantas från</p>



			<p>bebyggelse och istället utredas huruvida området lämpar sig för omhändertagande av verksamhetens dagvatten med hänsyn till MKN vatten.</p> <p><i>Kommunens bedömning är att frågan om översvämning kan hanteras inom ramen för detaljplanen.</i></p>
<p>Kan projektet innebära explosionsrisk eller risk för utsläpp av särskilt miljö- och hälsofarliga ämnen vid händelse av en olycka (kemikalier, olja, bekämpningsmedel)? Riskerar människor att utsättas för radon eller någon form av elektromagnetisk strålning (markledning, luftledning, telemaster etcetera)? Leder projektet till att människor exponeras för hälsofarliga ämnen och material? Leder projektet till ökad risk för olyckor, exempelvis trafikolyckor och risk att ramla ner i gruvhål? Finns det översvämningsrisk i området? Finns risk för spridning av allergener? Om detaljplanen ligger inom hänsynsområde för farliga verksamheter ska brandförsvaret kontaktas för en diskussion om risker och skyddsåtgärder.</p>			
Jämställdhet	x		<p>Det är av vikt att planeringen av området skapar likvärdiga möjligheter för både män och kvinnor. Centralt blir att beakta möjligheterna att transportera sig till och från området med olika trafikslag liksom frågor om trygghet och tillgänglighet i den fysiska miljön.</p>
<p>Jämställdhet skapas där beslut fattas, resurser fördelas och normer etableras. Därför måste jämställdhetsperspektivet alltid finnas med i den fysiska planeringen. Under planeringsprocessens gång är det viktigt att beakta och problematisera kring följande frågeställningar: Vem byggs och planeras det för och på vilket sätt? Vem planerar och vem bygger? Vilka intressen företräds av vem och hur påverkas andras intressen av det? Hur belyses mäns och kvinnors kunskaper, värderingar, önskemål och villkor? Vem ges möjlighet till delaktighet och vad resulterar de fattade besluten i? Hur fördelas tid, pengar och utrymme mellan män och kvinnor? Hur lokaliseras satsningar och vilka prioriteringar görs? Vilka värderingar, normer och kvalitetsmått är det som styr en verksamhet? Vem eller vilka utgör normen i verksamheten? Vems behov tillgodoses i verksamheten? Riktas åtgärden till både män och kvinnor?</p>			
Uppstår kumulativa eller tillfälliga miljöeffekter?		x	
<p>Har projektet effekter som var för sig är begränsande, men som tillsammans kan vara betydande? Uppstår tillfällig miljöpåverkan på kort sikt, under exempelvis byggtiden?</p>			
Främjas hållbar utveckling?		x	<p>Kommunen växer och har en vision om att växa. Mer arbetstillfällen behöver därmed skapas för boende och framtida invånare. Detta medför att mer mark för industri och infrastruktur behöver möjliggöras för att främja näringslivets expansion.</p> <p>För att skapa en hållbar bebyggelsestruktur är det också viktigt att lokaliseringen av tillkommande verksamheter och industrier dels inte beblandas med bostäder samt att de förläggs i närheten till centrala kommunikationsstråk. Planförslaget går i linje med ovanstående beskrivning och bedöms således främja en hållbar utveckling i kommunen.</p>
<p>Innebär detaljplanen en förbättrad hållbar utveckling? Främjar den en effektiv användning av energi? Används material som är miljövänliga? Minskar avfallsmängden eller kan avfallet återanvändas?</p>			



Betydande miljöpåverkan i grannkommuner eller grannland?			x	
Medför projektet betydande miljöpåverkan i någon annan kommun eller något annat land?				

5. Samlad bedömning

Den samlade bedömningen är att planens genomförande kan antas medföra betydande miljöpåverkan. En miljökonsekvensbeskrivning (MKB) har gjorts för planprogrammet Sörporten där planområdet ingår. Kommande MKB bör bygga vidare på den MKB. Kommunens bedömning är att följande behöver miljöbedömmas:

- Utvecklingens påverkan på MKN vatten
- Verksamhetsbuller
- Obehaglig lukt

Medverkande tjänstemän

Hudiksvalls kommun,

Michaela Eriksson

Planarkitekt